



Банк России

**ПРЕДСТАВЛЕНИЕ ФИНАНСОВЫМИ  
ОРГАНИЗАЦИЯМИ СВЕДЕНИЙ ПО ПРОЦЕДУРЕ  
3010 «СТРУКТУРА СОБСТВЕННОСТИ»**

Департамент допуска и прекращения деятельности финансовых организаций



**Направление информации о структуре собственности финансовой организации в Банк России осуществляется через личный кабинет финансовой организации в порядке, предусмотренном Указанием Банка России от 05.10.2021 № 5969-У**



**Раздел «Предоставление отчетности / Процедуры допуска / 3010  
Структура собственности»**





При направлении информации в Банк России через личный кабинет финансовой организации в адресных строках запроса необходимо указывать:

Адресат  
первого  
уровня

- Центральный аппарат

Адресат  
второго  
уровня

- Департамент допуска и прекращения деятельности финансовых организаций

Адресат  
третьего  
уровня

- Западный или Восточный центр допуска финансовых организаций (в зависимости от поднадзорности)





При выборе **адресата третьего уровня** следует учитывать распределение между центрами допуска функций по рассмотрению информации о структурах собственности финансовых организаций:



### Западный центр допуска финансовых организаций

Кредитные организации, расположенные на территории Центрального и Северо-Западного федеральных округов, а также системно-значимые кредитные организации

Управляющие компании

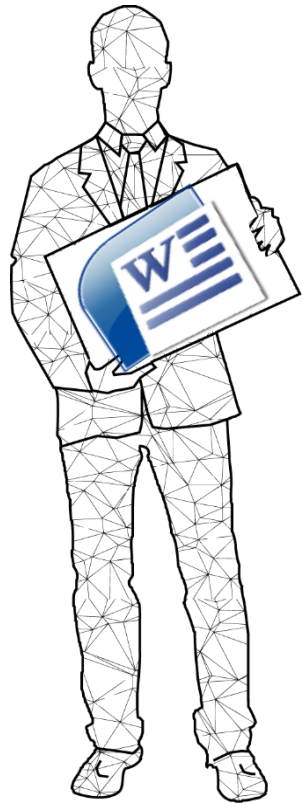
### Восточный центр допуска финансовых организаций

Кредитные организации (кроме расположенных на территории Центрального и Северо-Западного федеральных округов, а также системно-значимых кредитных организаций)

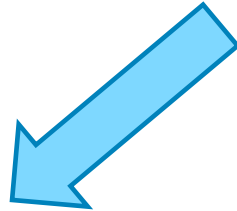
Негосударственные пенсионные фонды

Страховые организации

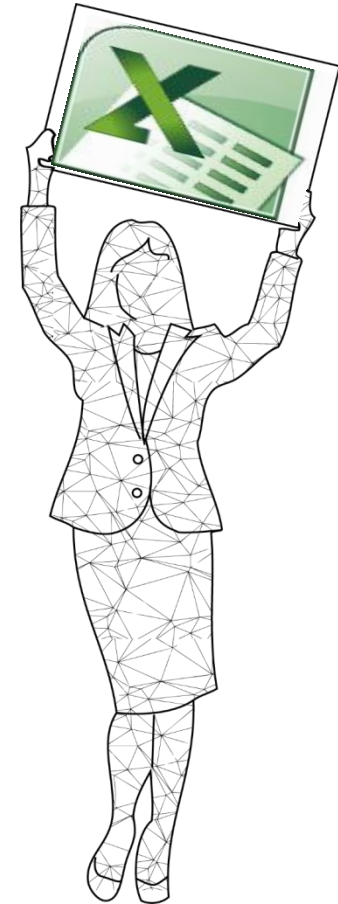
Микрофинансовые компании



формата «**doc**»  
(Список + Схема)



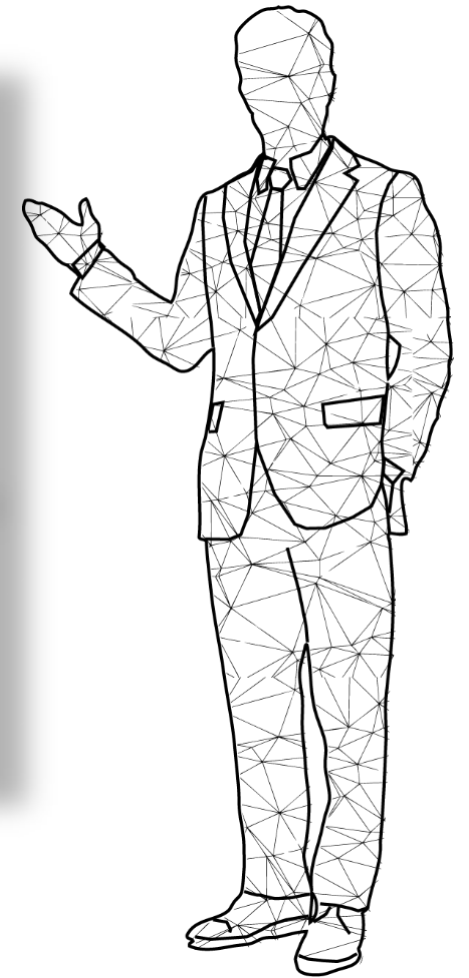
В соответствии с требованиями пункта 1.3 Положения Банка России от 26.12.2017 № 622-П сведения о структуре собственности кредитных организаций, негосударственных пенсионных фондов, управляющих компаний, страховых организаций, микрофинансовых компаний должны представляться в виде файлов:

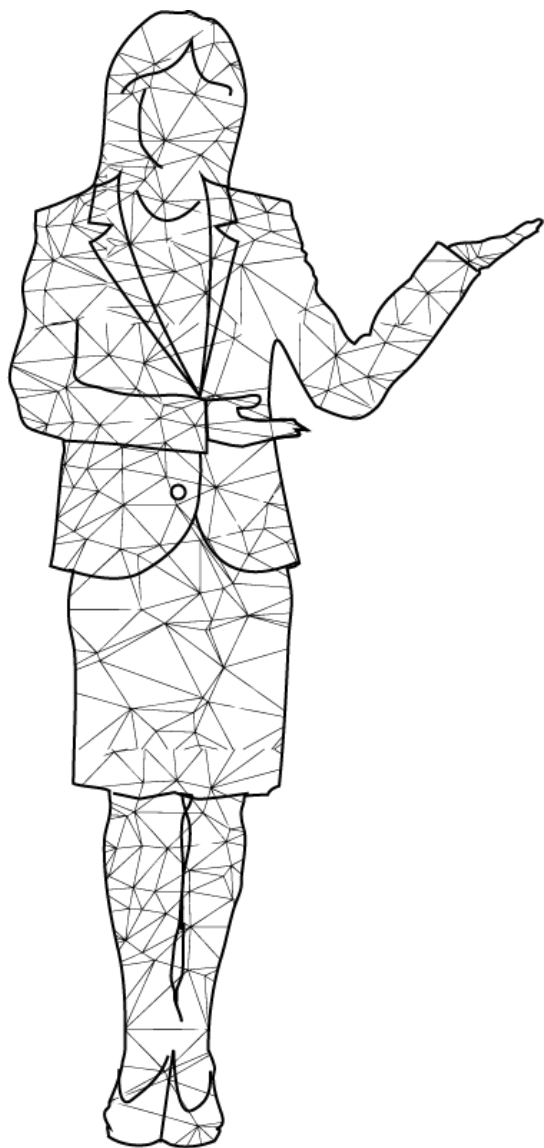


формата «**xls**»  
(данные из Списка и Схемы  
в структурированном виде)



Структурированный шаблон формата **«xltm»** для заполнения информации о структуре собственности финансовой организации, а также **рекомендации по его заполнению** размещены на официальном сайте Банка России в информационно-телекоммуникационной сети «Интернет» в разделе «Личный кабинет участника информационного обмена»/ Инструкции и иная информация о технологии подготовки и направления электронных документов в Банк России/Электронный документооборот по процедурам допуска и прекращения деятельности организаций/ Особенности представления сведений о структуре собственности финансовых организаций /Связанные документы





Сведения о структуре собственности кредитных организаций, негосударственных пенсионных фондов, управляющих компаний, страховых организаций, микрофинансовых компаний **в структурированном виде** необходимо внести в шаблон файла формата «xltm» и сохранить в формате, поддерживающем сохранение макросов «xism».

Файл, содержащий структурированную информацию о структуре собственности финансовой организации, включает в себя две таблицы:

### Таблица 1

- Таблица лиц, представленных в отчетности



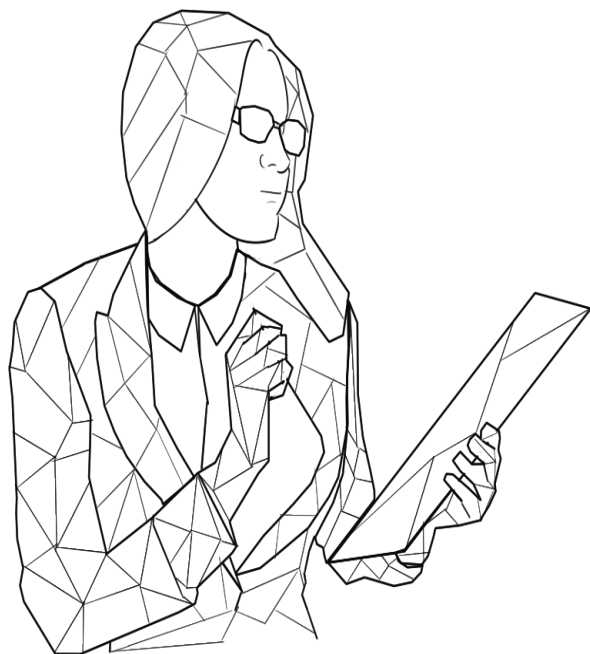
### Таблица 2

- Таблица связей между лицами, представленными в отчетности



Описание типовой ошибки	Рекомендации по устранению ошибок
Использование неактуального шаблона файла, содержащего структурированную информацию	Информация о структуре собственности финансовой организации в структурированном виде направляется в Банк России в виде файла, <b>шаблон которого размещен на официальном сайте Банка России</b> в информационно-телекоммуникационной сети «Интернет» в разделе «Личный кабинет участника информационного обмена»/Инструкции и иная информация о технологии подготовки и направления электронных документов в Банк России/Электронный документооборот по процедурам допуска и прекращения деятельности организаций/Особенности представления сведений о структуре собственности финансовых организаций /Связанные документы
Несоблюдение требований к наименованию файла, установленных пунктом 1.3 Положения Банка России от 26.12.2017 № 622-П	<b>Наименование файла, содержащего структурированную информацию, должно быть следующего формата:</b> RByyy_gggmmdd.xlsm (для КО) , RFyyy_gggmmdd.xlsm (RFyyy_2_gggmmdd.xlsm) (для НПФ), RSyyy_gggmmdd.xlsm (для СО), Rlyy-yyu-y-uyuuu_gggmmdd.xlsm (для УК), RMyyyyyyyyyyyy_gggmmdd.xlsm (для МФК)
Представление файла в виде архива в форматах «zip», «rar» и т.п.	Файлы, предусмотренные пунктом 1.3 Положения Банка России от 26.12.2017 № 622-П, <b>должны быть представлены в формате «xlsm» без архивации</b>
Несоблюдение рекомендаций по заполнению Таблиц 1 и 2, включенных в состав файла формата «xlsm», содержащего структурированную информацию о структуре собственности финансовой организации	<b>В файле формата «xlsm» должна быть отражена, например, следующая информация:</b> <ul style="list-style-type: none"> <li>• принадлежность лица к группе лиц (Таблица 1);</li> <li>• ЕИО акционеров/участников финансовой организации (Таблица 1);</li> <li>• лица, осуществляющие контроль либо оказывающие значительное влияние в отношении финансовой организации (Таблица 2);</li> <li>• номинальные держатели акций финансовой организации / ЮЛ-участников структуры собственности финансовой организации (Таблица 2).</li> </ul>
Несоответствие сведений, внесенных в Таблицы 1 и 2 файла формата «xlsm», информации, содержащейся в файле формата «doc» (Список и Схема)	При отражении изменений, произошедших в структуре собственности финансовой организации, следует удалять из Таблиц 1 и 2 информацию о лицах, переставших являться участниками структуры собственности финансовой организации, и, соответственно, утративших силу взаимосвязях с этими лицами.





При возникновении вопросов по заполнению файла формата «**xlsm**» рекомендуется обращаться по следующим телефонам:

Восточный центр допуска финансовых организаций

8 (343) 269-67-61, 8 (343) 269-65-52

Западный центр допуска финансовых организаций

8 (812) 247-07-45, 8 (812) 247-07-46