

# ДЕНЕЖНЫЕ АГРЕГАТЫ И КРЕДИТ ЭКОНОМИКЕ



## ШИРОКАЯ ДЕНЕЖНАЯ МАССА M2X

01.05.2026

**144,6** трлн руб.

+1,8 трлн руб. (м/м)

+12,5% (г/г)

## ДЕНЕЖНЫЙ АГРЕГАТ M2

01.05.2026

**132,0** трлн руб.

+1,8 трлн руб. (м/м)

+12,3% (г/г)

## КРЕДИТ ЭКОНОМИКЕ

01.05.2026

**158,6** трлн руб.

+2,4 трлн руб. (м/м)

+9,4% (г/г)

- В апреле широкая денежная масса M2X увеличилась по сравнению с предыдущим месяцем на 1,2%, главным образом из-за роста средств на рублевых депозитах населения (1,5%). Годовой прирост M2X также возрос до 12,5% (12,2% в марте).
- Основным источником годового прироста M2X оставалось увеличение кредита экономике. При этом годовой вклад бюджетного фактора по-прежнему был положительным в условиях опережающего исполнения расходов федерального бюджета.
- Сберегательная активность населения остается достаточно высокой, преимущественно за счет переводных депозитов (в том числе накопительных счетов). В апреле прирост переводных депозитов был заметно выше прироста срочных рублевых депозитов населения, однако доля срочных вкладов в структуре рублевых депозитов населения остается вблизи 70%.
- Темп роста денежного агрегата M0 в апреле продолжил увеличиваться. Доля наличных денег в денежной массе M2 возросла до 14,4%, но по историческим меркам остается достаточно низкой.
- Темп прироста кредита экономике в апреле увеличился до 1,5% по сравнению с околонулевым ростом в предыдущем месяце, когда компании погашали кредиты за счет поступления бюджетных средств под авансирование госзаказа. Такая динамика кредитования в первую очередь была обусловлена наращиванием рублевых кредитов нефинансовыми организациями. Вложения банков в долговые ценные бумаги организаций в апреле также возросли (1,2%). В результате годовой темп прироста кредита экономике повысился до 9,4%.
- Розничное кредитование в апреле росло темпами, близкими к предыдущему месяцу (0,3%), годовой прирост составил 4,6%. Основным вклад внесли ипотечные кредиты и автокредитование.

Денежные агрегаты и кредит экономике – важнейшие компоненты [Обзора банковской системы](#), который используется для оценки денежно-кредитных условий в экономике, в том числе для анализа динамики денежной массы и источников ее формирования (кредит экономике является основным источником роста денежной массы).

<sup>1</sup> Рост/снижение чистых требований к органам государственного управления (ЧТОГУ) со стороны банковской системы.

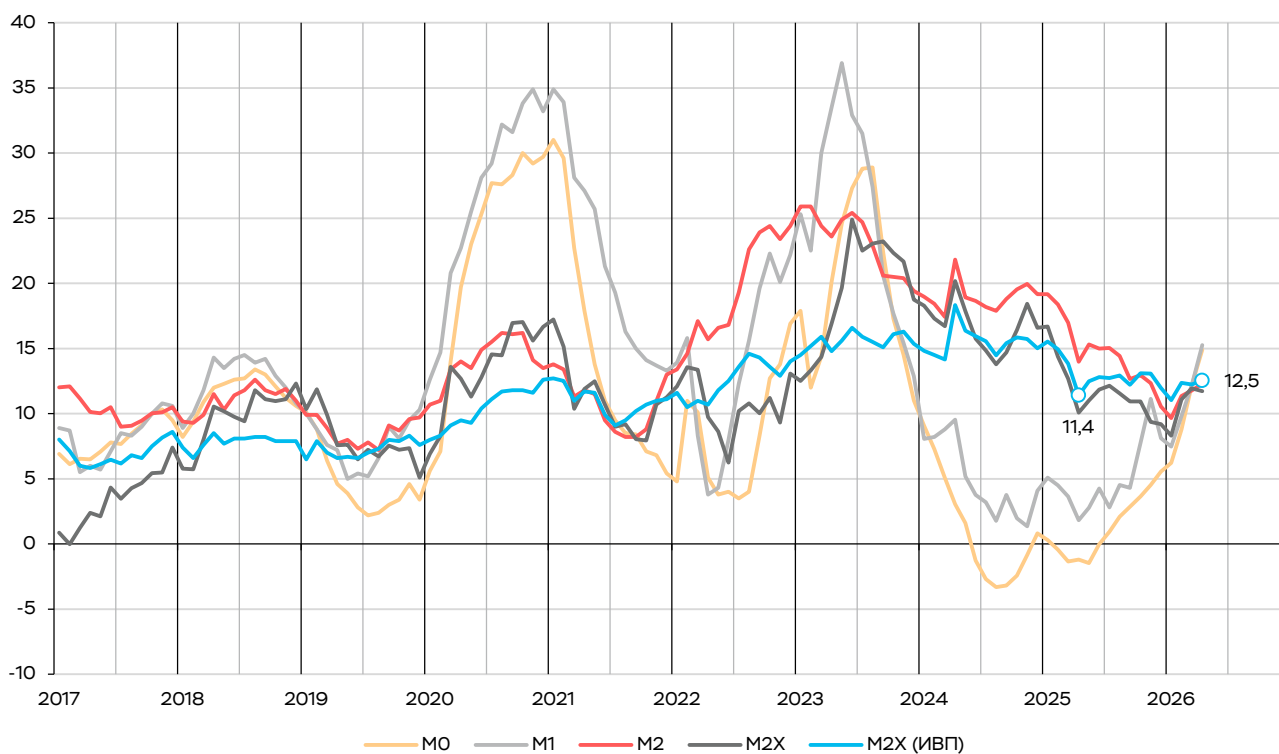
## Денежные агрегаты и кредит экономике (основные показатели)

Табл. 1

	01.05.2026, млрд руб.	Прирост м/м (ИВП), млрд руб.	Темп прироста (% , ИВП)					
			г/г		м/м		с начала года	
			01.04.2026	01.05.2026	01.04.2026	01.05.2026	01.04.2026	01.05.2026
<b>Широкая денежная масса M2X</b>	<b>144 643</b>	<b>1 784</b>	<b>12,2</b>	<b>12,5</b>	<b>-1,0</b>	<b>1,2</b>	<b>0,2</b>	<b>1,4</b>
Наличные деньги M0	19 002	612	12,2	14,9	1,6	3,3	0,9	4,2
Денежная масса M2	131 990	1 766	11,8	12,3	-0,6	1,4	0,5	1,8
Депозиты, включаемые в M2X	125 637	1 173	12,2	12,2	-1,3	0,9	0,1	1,0
Депозиты организаций	55 103	152	10,5	12,0	-2,9	0,3	0,0	0,3
Депозиты населения	70 534	1 021	13,6	12,4	0,0	1,5	0,1	1,6
Депозитные и сберегательные сертификаты	4	0	-6,6	-6,6	-0,2	-0,2	-0,5	-0,7
<b>Чистые иностранные активы</b>	<b>60 183</b>	<b>673</b>						
<b>Чистые требования к органам государственного управления</b>	<b>5 261</b>	<b>-276</b>						
<b>Кредит экономике</b>	<b>158 616</b>	<b>2 426</b>	<b>9,0</b>	<b>9,4</b>	<b>0,1</b>	<b>1,5</b>	<b>0,0</b>	<b>1,6</b>
Требования к организациям	118 134	2 319	10,6	11,1	0,0	2,0	-0,3	1,7
корпоративные кредиты	98 046	1 900	10,7	11,5	0,6	2,0	0,5	2,4
корпоративные облигации	8 548	100	16,3	15,3	-2,8	1,2	-1,9	-0,6
прочие требования к организациям	11 540	319	6,0	5,3	-2,5	2,8	-5,1	-2,3
Требования к населению	40 482	107	4,4	4,6	0,3	0,3	0,9	1,2

## Денежные агрегаты (% г/г)<sup>2</sup>

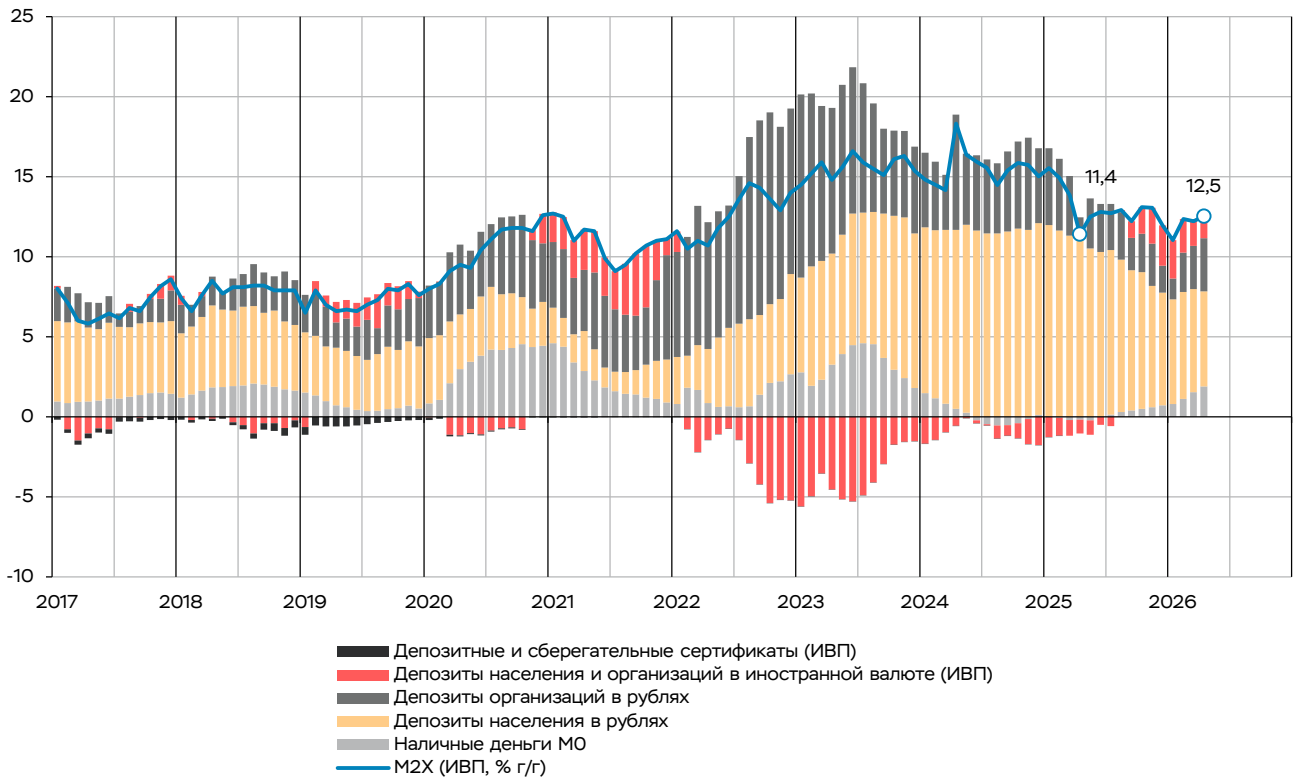
Рис. 1



<sup>2</sup> См. материал [«Денежные агрегаты»](#).

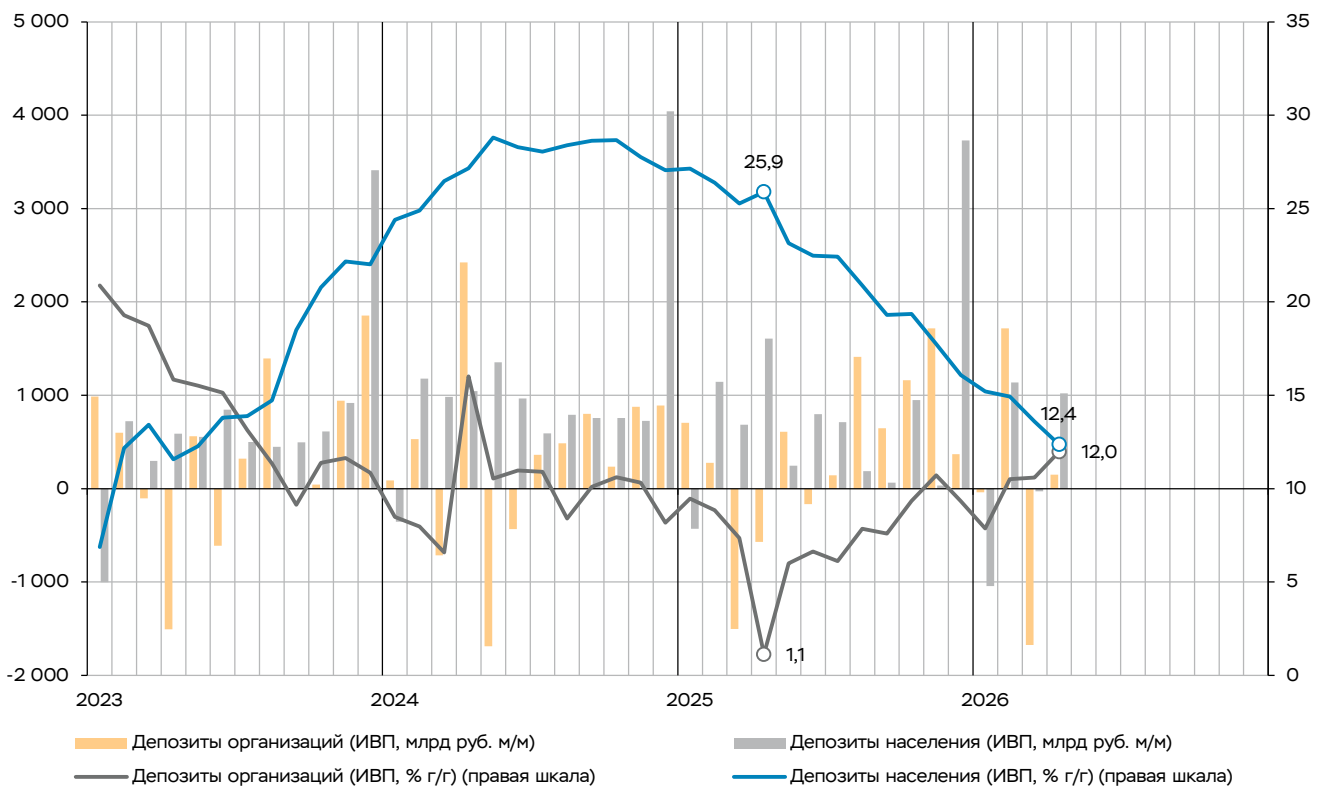
➤ Широкая денежная масса M2X.  
Вклад компонентов в годовые темпы прироста (п.п.)

Рис. 2



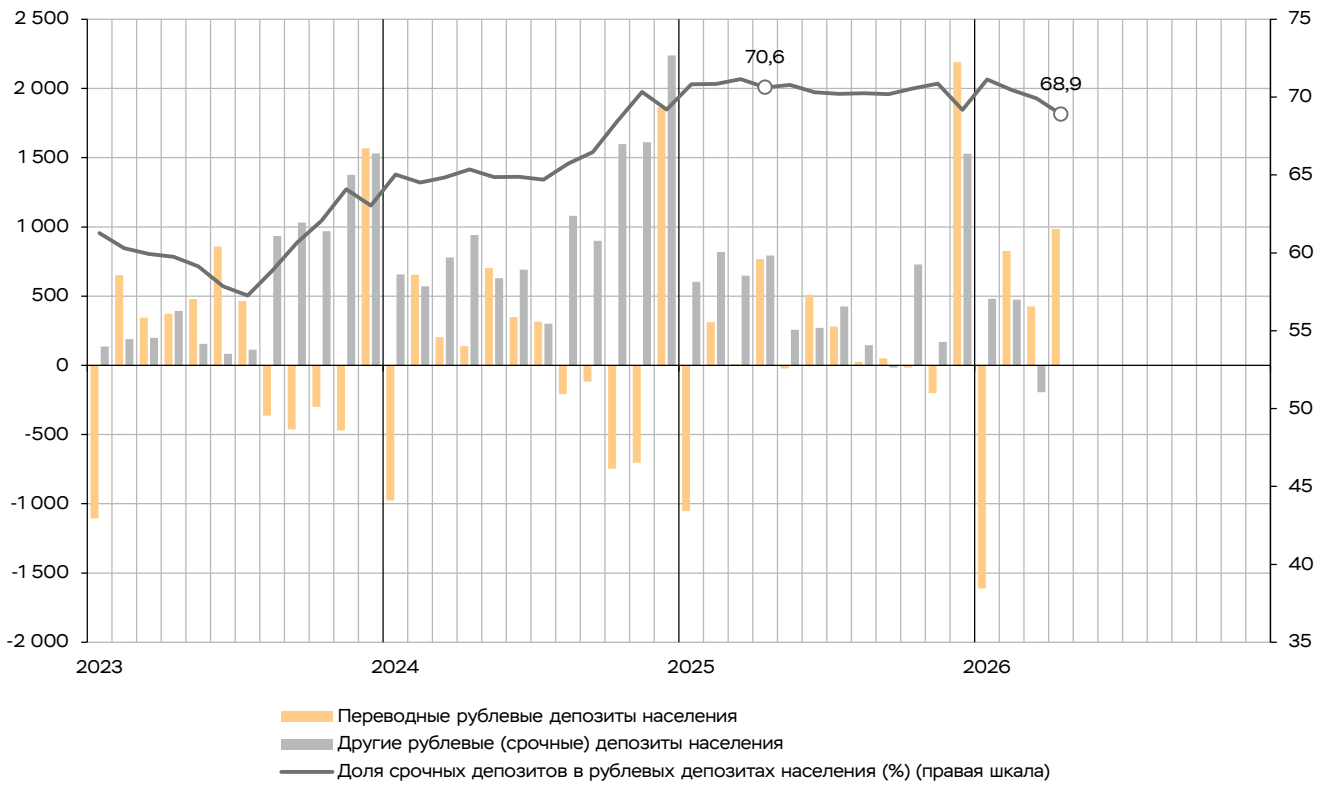
➤ Депозиты, включаемые в M2X, по секторам

Рис. 3



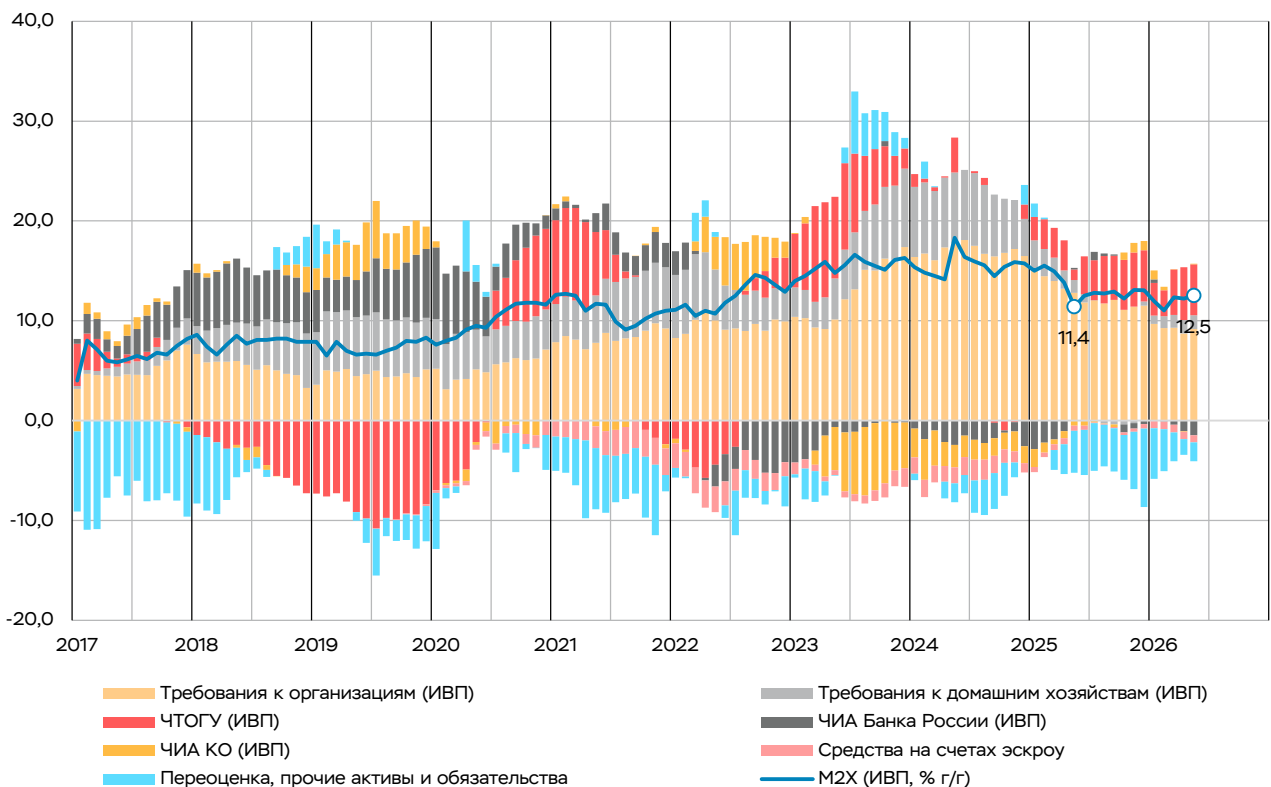
➤ Рублевые депозиты населения (млрд руб. м/м)

Рис. 4



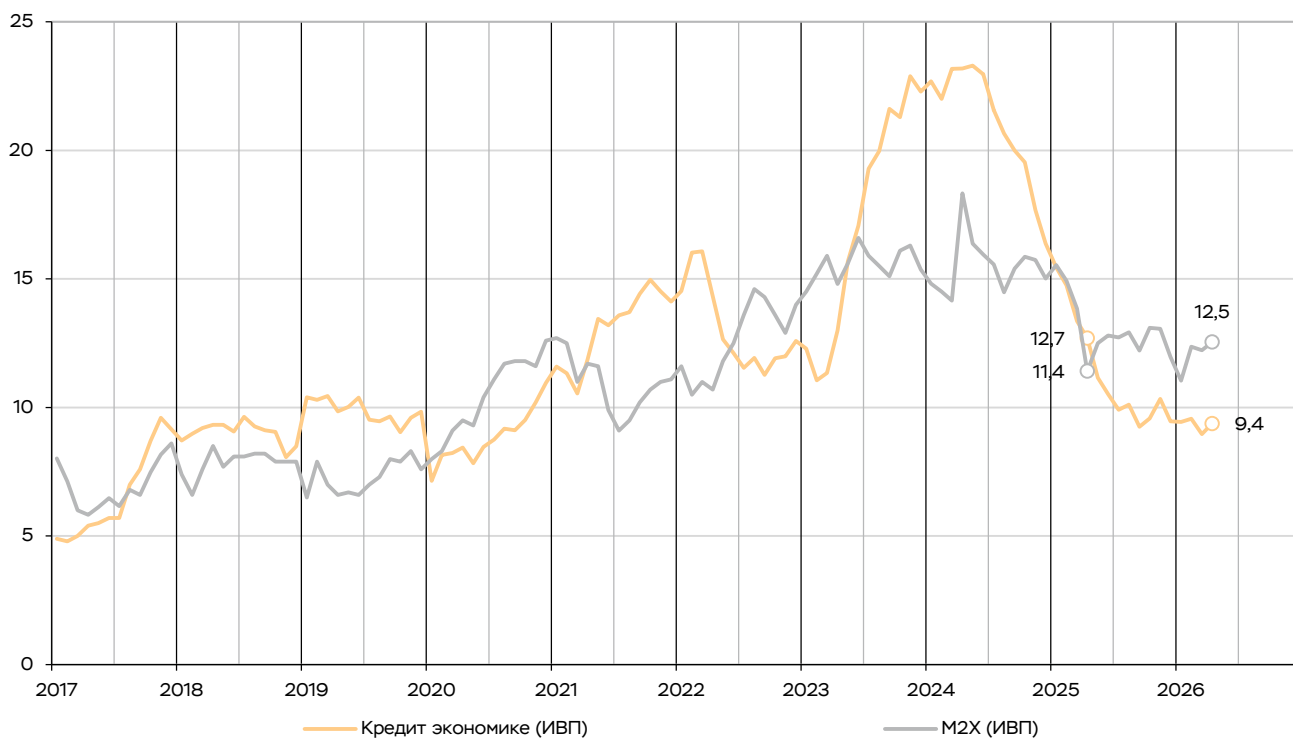
➤ Источники формирования широкой денежной массы (вклад в годовой темп прироста M2X, п.п.)

Рис. 5



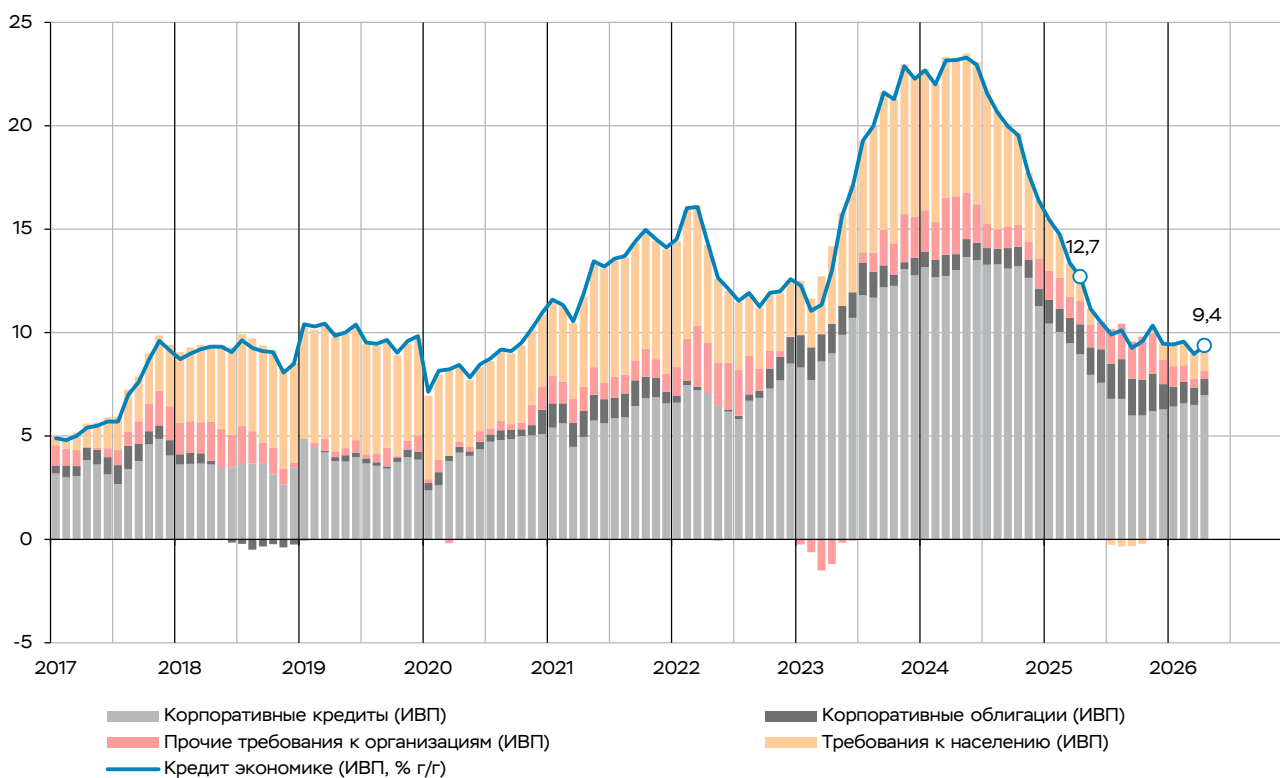
➤ Кредит экономике и широкая денежная масса M2X (% г/г)

Рис. 6



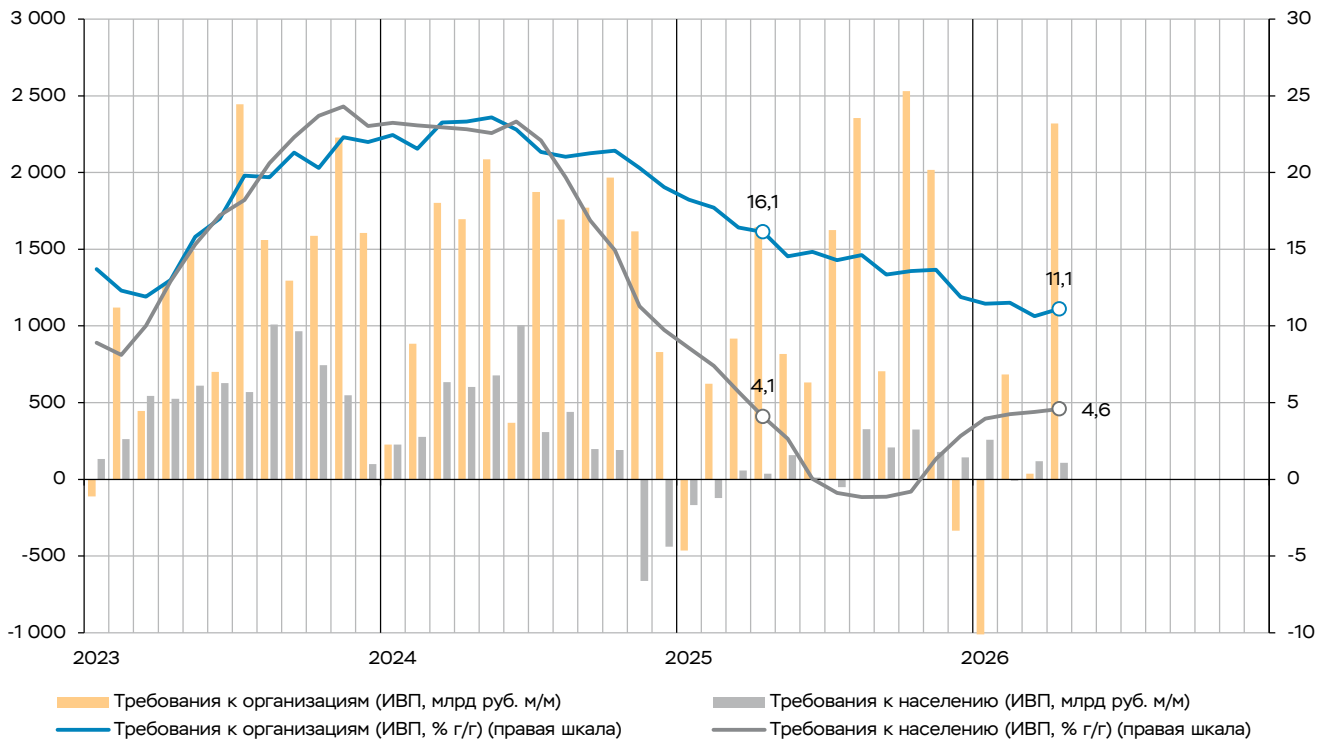
➤ Структура годового прироста кредита экономике (п.п.)

Рис. 7



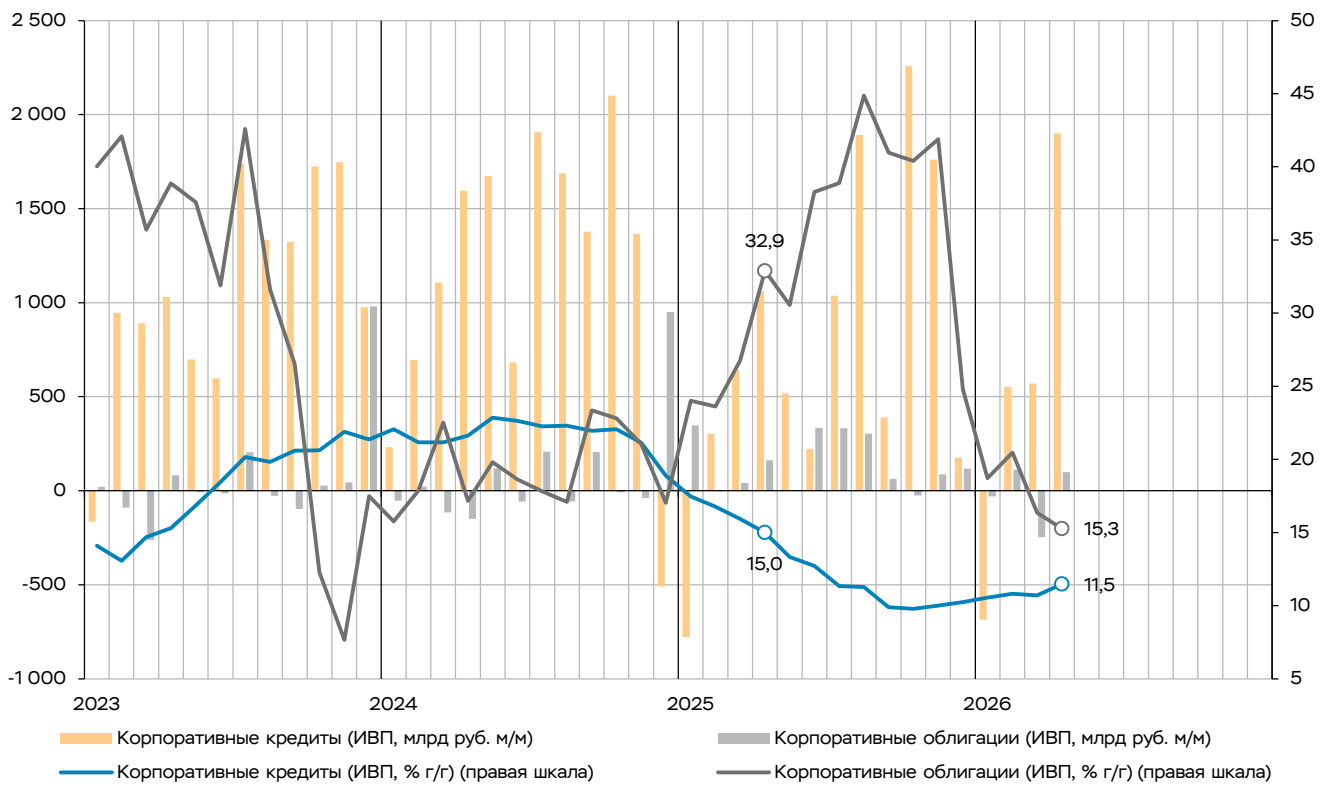
Кредит экономике по секторам<sup>3</sup>

Рис. 8



Корпоративные кредиты и корпоративные облигации

Рис. 9



<sup>3</sup> Изменение кредитного портфеля без корректировки на секьюритизацию.

## Денежные агрегаты и кредит экономике (детализированные показатели)

Табл. 2

		01.05.2026, млрд руб.	г/г		м/м		с начала года	
			01.04.2026	01.05.2026	01.04.2026	01.05.2026	01.04.2026	01.05.2026
Широкая денежная масса М2Х	в млрд руб., ИВП	144 643	15 726	16 234	-1 406	1 784	224	2 022
	%, ИВП		12,2	12,5	-1,0	1,2	0,2	1,4
Наличные деньги М0	в млрд руб.	19 002	1 994	2 463	295	612	156	768
	в %		12,2	14,9	1,6	3,3	0,9	4,2
Денежная масса М2	в млрд руб.	131 990	13 725	14 453	-848	1 766	595	2 361
	в %		11,8	12,3	-0,6	1,4	0,5	1,8
Депозиты, включаемые в М2Х	в млрд руб., ИВП	125 637	13 733	13 772	-1 702	1 173	67	1 255
	%, ИВП		12,2	12,2	-1,3	0,9	0,1	1,0
Депозиты организаций	в млрд руб., ИВП	55 103	5 349	5 979	-1 673	152	6	160
	%, ИВП		10,5	12,0	-2,9	0,3	0,0	0,3
в том числе текущие счета организаций в рублях	в млрд руб.	18 822	1 007	1 900	-16	-122	1 643	1 521
	в %		5,6	11,2	-0,1	-0,6	9,5	8,8
Депозиты населения	в млрд руб., ИВП	70 534	8 383	7 793	-28	1 021	61	1 095
	%, ИВП		13,6	12,4	0,0	1,5	0,1	1,6
Депозиты физических лиц	в млрд руб., ИВП	67 913	8 164	7 585	-12	1 128	241	1 382
	%, ИВП		13,8	12,5	0,0	1,7	0,4	2,1
Депозиты индивидуальных предпринимателей	в млрд руб., ИВП	2 621	220	208	-16	-107	-180	-287
	%, ИВП		8,7	8,6	-0,6	-3,9	-6,2	-9,9
Депозитные и сберегательные сертификаты	в млрд руб., ИВП	4	0	0	0	0	0	0
	в %		-6,6	-6,6	-0,2	-0,2	-0,5	-0,7
Чистые иностранные активы	в млрд руб., ИВП	60 183	-1 449	-1 814	-592	673	-1 665	-939
Чистые требования к органам государственного управления	в млрд руб., ИВП	5 261	6 809	6 604	-573	-276	1 988	1 697
Кредит экономике	в млрд руб., ИВП	158 616	12 941	13 668	155	2 426	57	2 486
	%, ИВП		9,0	9,4	0,1	1,5	0,0	1,6
Требования к организациям	в млрд руб., ИВП	118 134	11 239	11 894	37	2 319	-310	2 012
	%, ИВП		10,6	11,1	0,0	2,0	-0,3	1,7
корпоративные кредиты	в млрд руб., ИВП	98 046	9 398	10 168	571	1 900	463	2 337
	%, ИВП		10,7	11,5	0,6	2,0	0,5	2,4
корпоративные облигации	в млрд руб., ИВП	8 548	1 199	1 142	-247	100	-167	-55
	%, ИВП		16,3	15,3	-2,8	1,2	-1,9	-0,6
прочие требования к организациям	в млрд руб., ИВП	11 540	642	584	-287	319	-605	-270
	%, ИВП		6,0	5,3	-2,5	2,8	-5,1	-2,3
Требования к населению	в млрд руб., ИВП	40 482	1 702	1 774	118	107	366	474
	%, ИВП		4,4	4,6	0,3	0,3	0,9	1,2
кредиты физическим лицам	в млрд руб., ИВП	39 176	1 724	1 795	109	96	381	476
	%, ИВП		4,6	4,8	0,3	0,2	1,0	1,2
кредиты индивидуальным предпринимателям	в млрд руб., ИВП	1 306	-22	-21	10	12	-14	-3
	%, ИВП		-1,6	-1,6	0,7	0,9	-1,1	-0,2

## Методологический комментарий

Методологической основой составления данных по денежным агрегатам и кредиту экономике являются «Руководство по денежно-кредитной и финансовой статистике (2016)»<sup>4</sup> и «Руководство по системе национальных счетов (СНС 2008)»<sup>5</sup>.

Согласно международным стандартам, денежно-кредитные показатели представляются в разрезе определенных финансовых инструментов и секторов экономики в рублях и иностранной валюте<sup>6</sup>.

В тексте, таблицах и графиках прироста показателей приведены с исключением валютной переоценки (ИВП) с пересчетом по среднехронологическому курсу доллара США к рублю.

- **Депозиты организаций – счета и депозиты организаций – резидентов Российской Федерации:** текущие счета / переводные депозиты организаций (включают текущие счета и депозиты до востребования организаций в рублях), срочные депозиты организаций в рублях, депозиты организаций в иностранной валюте.
- **Депозиты населения** – счета и депозиты домашних хозяйств – резидентов Российской Федерации: переводные депозиты (расчетные счета, депозиты до востребования в рублях), срочные депозиты населения в рублях, депозиты населения в иностранной валюте.
- **Депозиты, включаемые в М2Х** – переводные депозиты организаций и населения – резидентов Российской Федерации (текущие, расчетные счета, депозиты до востребования в рублях), срочные депозиты населения и организаций в рублях, депозиты населения и организаций в иностранной валюте.
- **Денежный агрегат М0** – наиболее ликвидная часть денежной массы, доступная для немедленного использования в качестве платежного средства. Включает выпущенные в обращение Банком России наличные деньги, за исключением сумм наличности, находящейся в кассах Банка России и кредитных организаций.
- **Чистые иностранные активы** – сальдо активных и пассивных операций органов денежно-кредитного регулирования (Банка России и Правительства Российской Федерации) и кредитных организаций с нерезидентами в иностранной валюте, в валюте Российской Федерации и драгоценных металлах.
- **Чистые требования к органам государственного управления** – требования со стороны банковской системы к федеральным органам государственного управления Российской Федерации, органам государственного управления субъектов Российской Федерации и органам местного самоуправления, государственным и другим внебюджетным фондам за вычетом обязательств банковской системы Российской Федерации перед указанными органами государственного управления.

<sup>4</sup> Monetary and Financial Statistics Manual and Compilation Guide (IMF, 2016).

<sup>5</sup> System of National Accounts 2008 (European Commission, United Nations, Organization for Economic Cooperation and Development, International Monetary Fund, World Bank).

<sup>6</sup> Данные по денежно-кредитным показателям отличаются от публикуемых в аналитическом обзоре «Банковский сектор». Основные методологические различия приведены в материале [«Основные методологические различия показателей денежно-кредитной статистики и статистики банковского сектора»](#).

- **Кредит экономике** – включает все требования (в том числе по кредитам, облигациям и так далее) банковской системы к российским компаниям (финансовым и нефинансовым) и населению (физическим лицам и индивидуальным предпринимателям).
- **Требования к организациям** – требования банковской системы к резидентам Российской Федерации – финансовым (кроме банковских) и нефинансовым организациям в рублях и иностранной валюте. По используемым финансовым инструментам в их составе выделяют кредиты организациям (корпоративные кредиты), долговые обязательства организаций (корпоративные облигации и иные долговые ценные бумаги) в портфеле кредитных организаций и Банка России, а также прочие требования.
- **Требования к населению** – банковские кредиты физическим лицам и индивидуальным предпринимателям – резидентам Российской Федерации в рублях и иностранной валюте.

Более подробно см. в [«Методологическом комментарии к Обзору банковской системы»](#) и [«Методологическом комментарии к Обзору кредитных организаций»](#).