

ДЕНЕЖНЫЕ АГРЕГАТЫ И КРЕДИТ ЭКОНОМИКЕ



ШИРОКАЯ ДЕНЕЖНАЯ МАССА M2X

01.04.2026

143,9 трлн руб.

-1,4 трлн руб. (м/м)

+12,2% (г/г)

ДЕНЕЖНЫЙ АГРЕГАТ M2

01.04.2026

130,2 трлн руб.

-0,8 трлн руб. (м/м)

+11,8% (г/г)

КРЕДИТ ЭКОНОМИКЕ

01.04.2026

157,0 трлн руб.

+0,006 трлн руб. (м/м)

+8,9% (г/г)

- В марте широкая денежная масса M2X сократилась по сравнению с показателем за февраль на 1,0% – в связи с существенным снижением средств на депозитах организаций (-2,9%) из-за сдвига срока уплаты февральских налоговых платежей на март. Годовой прирост M2X уменьшился с 12,4 до 12,2%.
- Основной вклад в годовой прирост M2X по-прежнему вносило увеличение кредита экономике, однако в марте влияние этого источника по сравнению с февралем уменьшилось. В то же время вклад бюджетного фактора¹ в формирование денежного предложения возрос, что в том числе было обусловлено опережающим финансированием расходов бюджета.
- Прирост средств домашних хозяйств на банковских рублевых депозитах в марте в основном обеспечили переводные депозиты населения. Однако доля срочных депозитов в рублевых депозитах населения остается на достаточно высоком уровне (около 70%), отражая сохранение склонности населения к сбережениям. Средства домашних хозяйств на депозитах в иностранной валюте сокращались.
- Темп роста денежного агрегата M0 увеличивался, но доля наличных денег в денежной массе M2 по историческим меркам остается достаточно низкой (14,1%).
- Замедление темпов прироста кредита экономике было главным образом связано со снижением требований к организациям (-0,1%), в том числе из-за авансирования бюджетных расходов. Вложения банков в долговые ценные бумаги организаций в марте сократились на 2,7%. В результате годовой темп прироста требований к организациям снизился с 11,6 до 10,6%, а кредита экономике – с 9,6 до 8,9%.
- Розничное кредитование в марте увеличилось на 0,3% после околонулевого роста в феврале, годовой темп прироста составил 4,4%. Рост ипотечного кредитования остался примерно таким же, как в предыдущем месяце, – 0,3%. Доля ипотечных кредитов по программам господдержки в общем объеме задолженности по ипотеке сохранилась на уровне февраля. В марте продолжилось восстановление спроса населения на автокредиты.

Денежные агрегаты и кредит экономике – важнейшие компоненты [Обзора банковской системы](#), который используется для оценки денежно-кредитных условий в экономике, в том числе для анализа динамики денежной массы и источников ее формирования (кредит экономике является основным источником роста денежной массы).

¹ Рост/снижение чистых требований к органам государственного управления (ЧТОГУ) со стороны банковской системы.

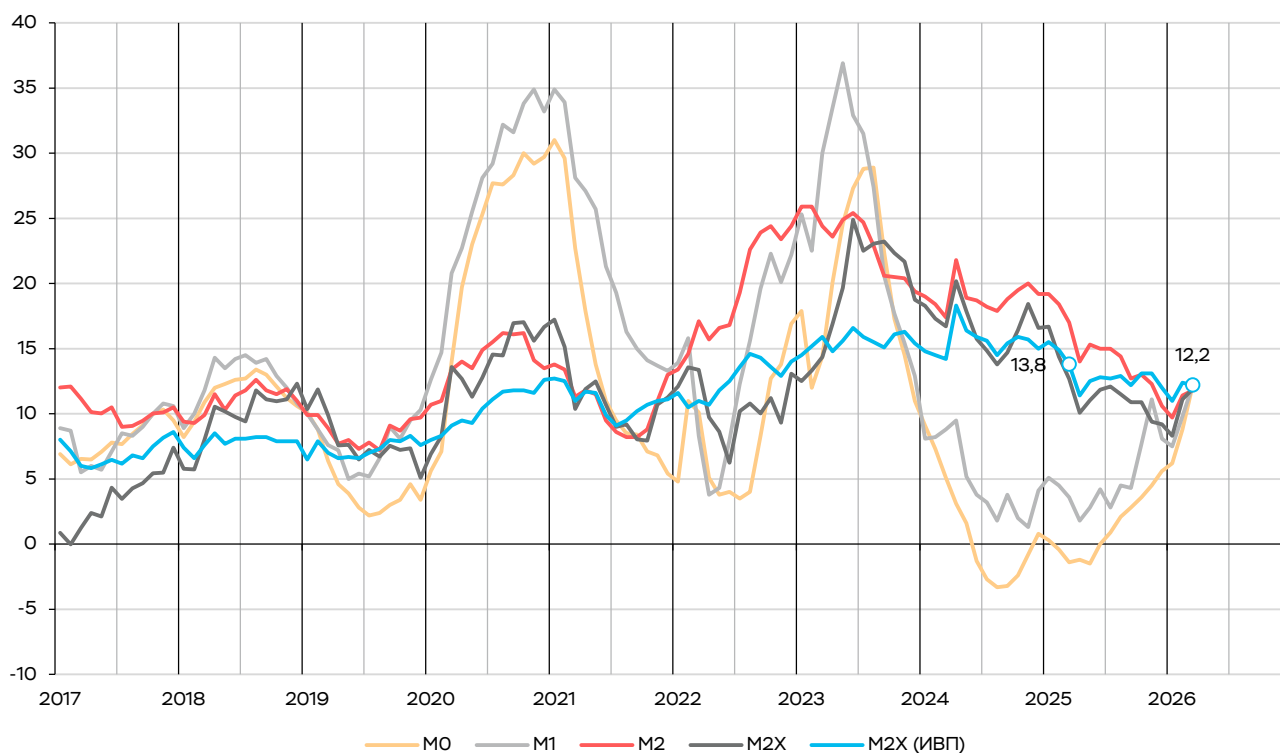
Денежные агрегаты и кредит экономике (основные показатели)

Табл. 1

	01.04.2026, млрд руб.	Прирост м/м (ИВП), млрд руб.	Темп прироста (% , ИВП)					
			г/г		м/м		с начала года	
			01.03.2026	01.04.2026	01.03.2026	01.04.2026	01.03.2026	01.04.2026
Широкая денежная масса M2X	143 945	-1 407	12,4	12,2	2,2	-1,0	1,1	0,2
Наличные деньги M0	18 391	295	8,8	12,2	1,4	1,6	-0,8	0,9
Денежная масса M2	130 228	-849	11,4	11,8	2,5	-0,6	1,1	0,5
Депозиты, включаемые в M2X	125 551	-1702	12,9	12,2	2,3	-1,3	1,4	0,1
Депозиты организаций	55 781	-1674	10,5	10,6	3,1	-2,9	3,0	0,0
Депозиты населения	69 770	-28	14,9	13,6	1,7	0,0	0,1	0,1
Депозитные и сберегательные сертификаты	4	0	-6,8	-6,6	-0,3	-0,2	-0,2	-0,5
Чистые иностранные активы	64 246	-595	-	-	-	-	-	-
Чистые требования к органам государственного управления	5 273	-485	-	-	-	-	-	-
Кредит экономике	156 987	6	9,6	8,9	0,5	0,0	0,0	0,0
Требования к организациям	116 610	-112	11,6	10,6	0,7	-0,1	-0,2	-0,3
корпоративные кредиты	96 890	571	10,8	10,7	0,6	0,6	-0,1	0,5
корпоративные облигации	8 524	-233	20,5	16,5	1,3	-2,7	0,9	-1,8
прочие требования к организациям	11 196	-449	12,1	5,5	1,6	-3,9	-1,7	-5,6
Требования к населению	40 377	118	4,3	4,4	0,0	0,3	0,6	0,9

Денежные агрегаты (% г/г)²

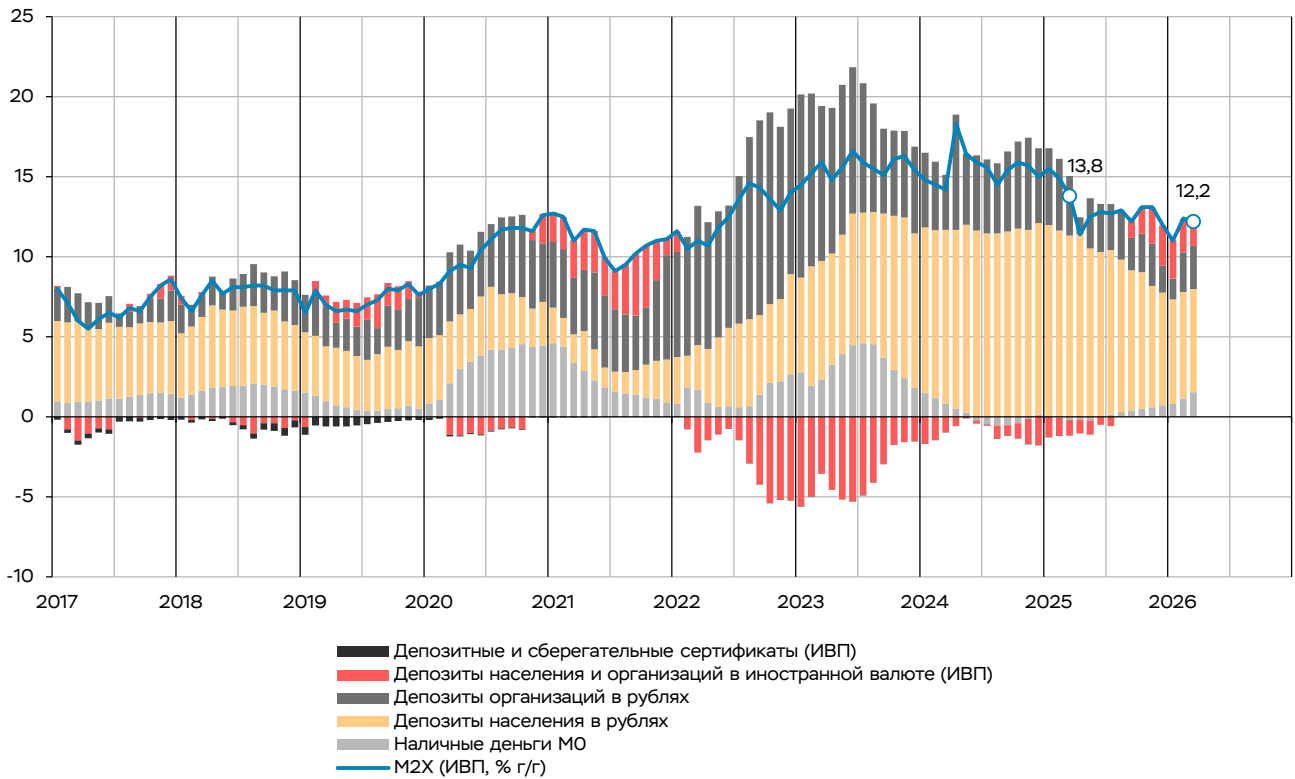
Рис. 1



² См. материал [«Денежные агрегаты»](#).

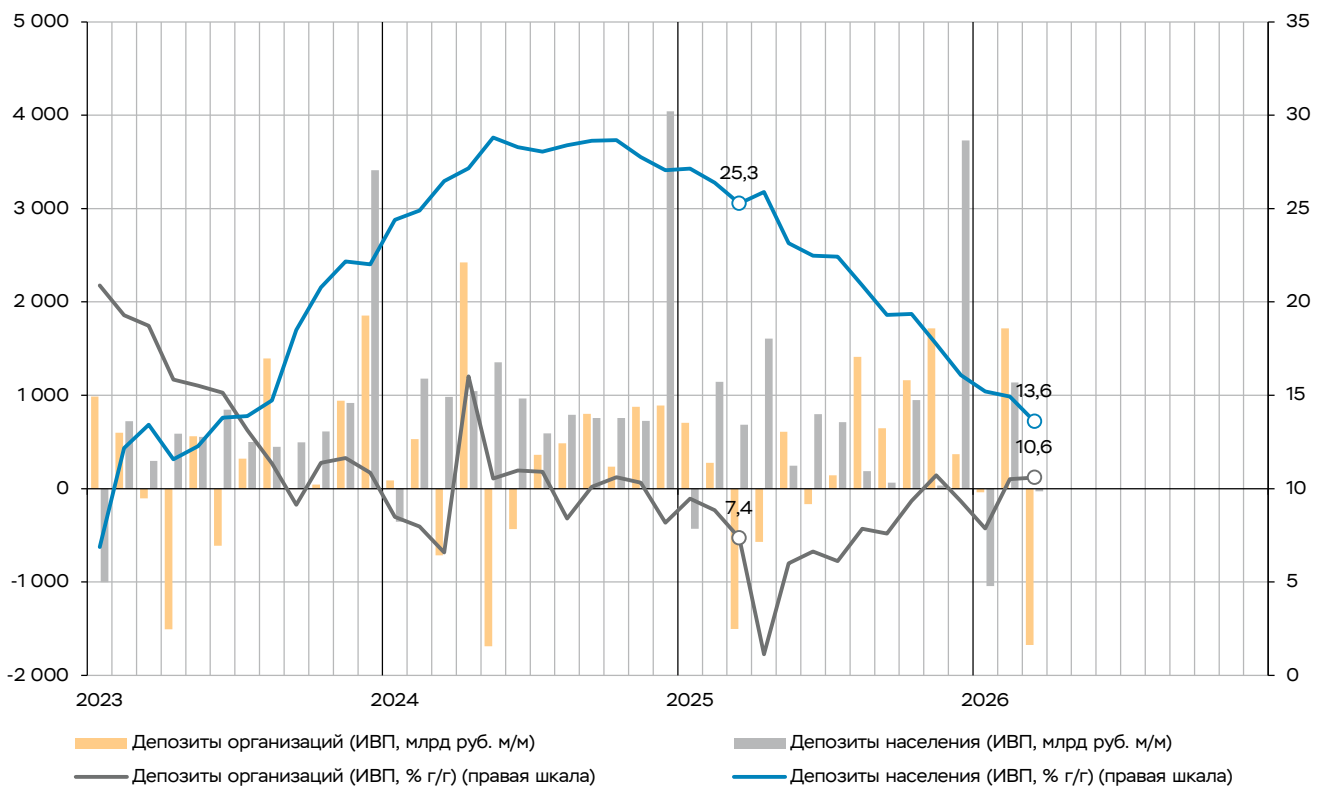
➤ Широкая денежная масса M2X.
Вклад компонентов в годовые темпы прироста (п.п.)

Рис. 2



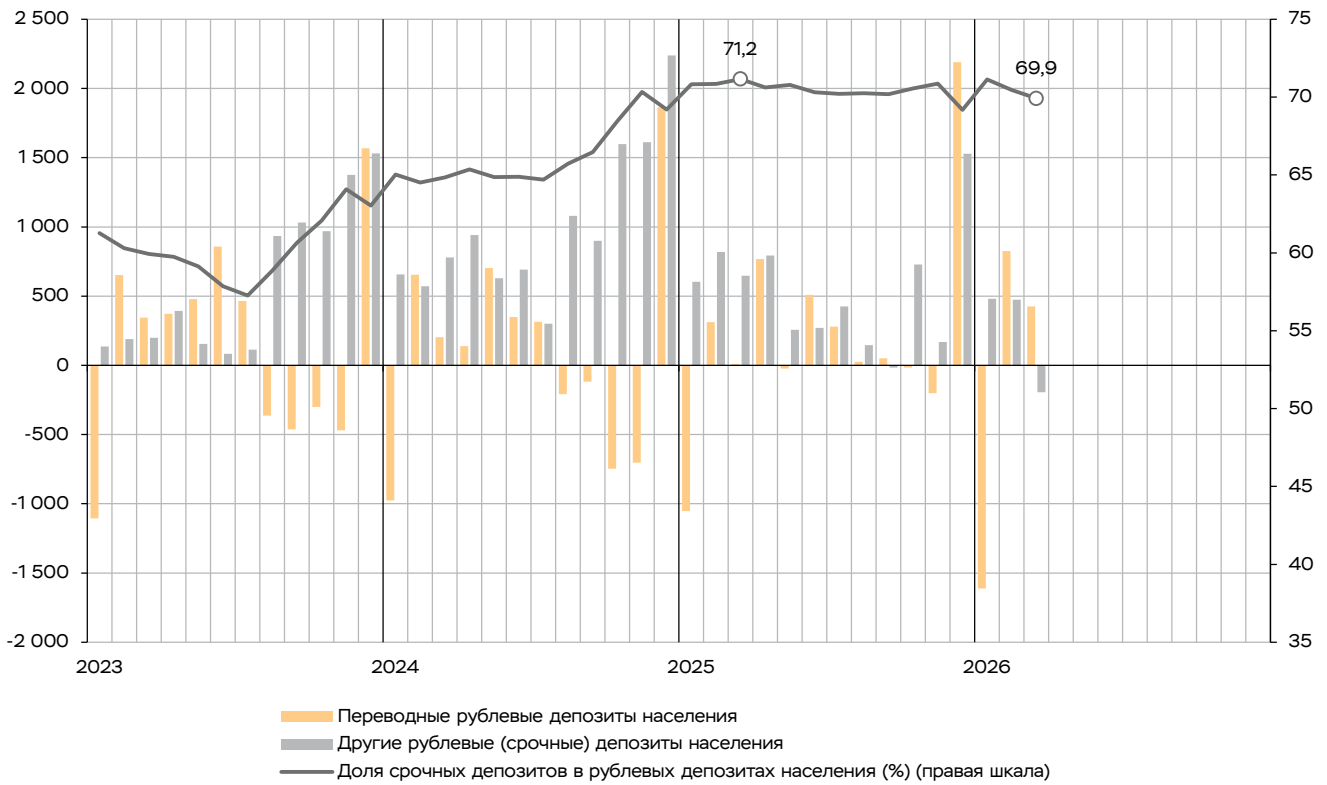
➤ Депозиты, включаемые в M2X, по секторам

Рис. 3



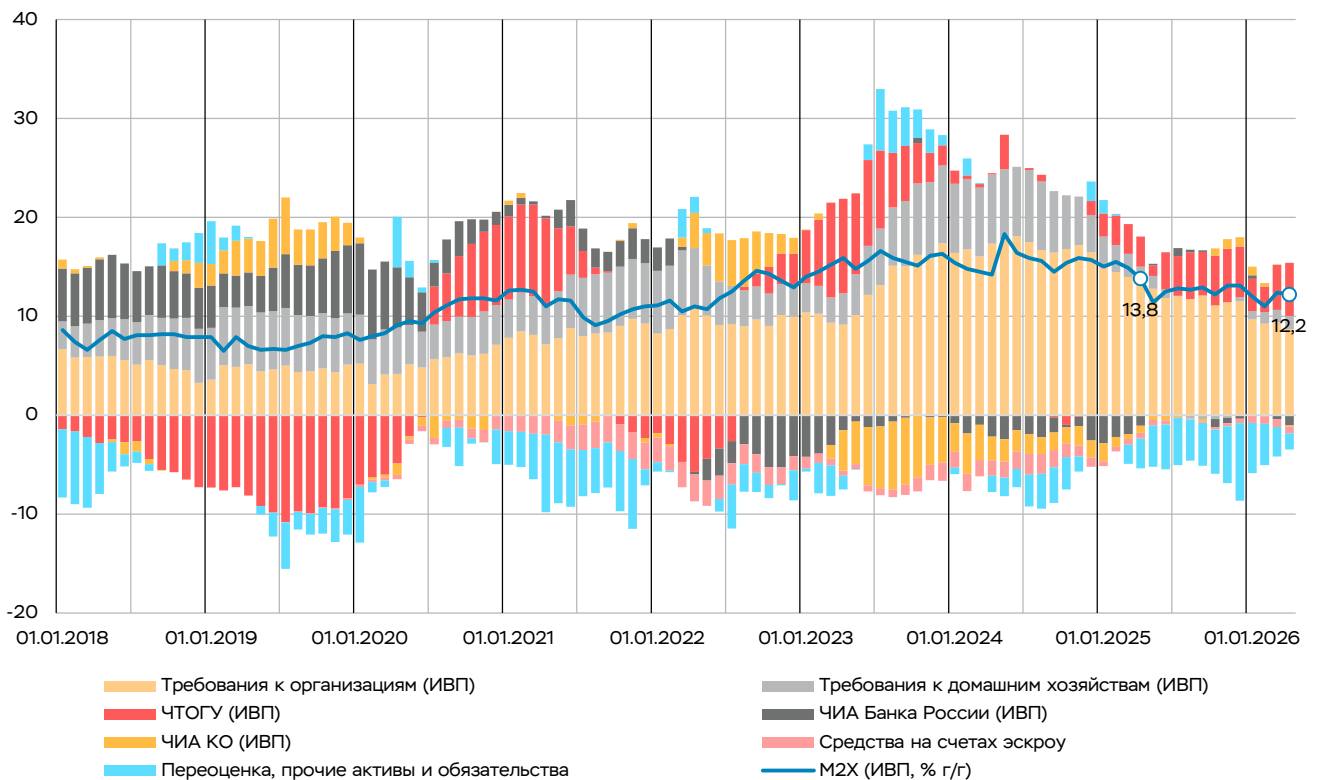
➤ Рублевые депозиты населения (млрд руб. м/м)

Рис. 4



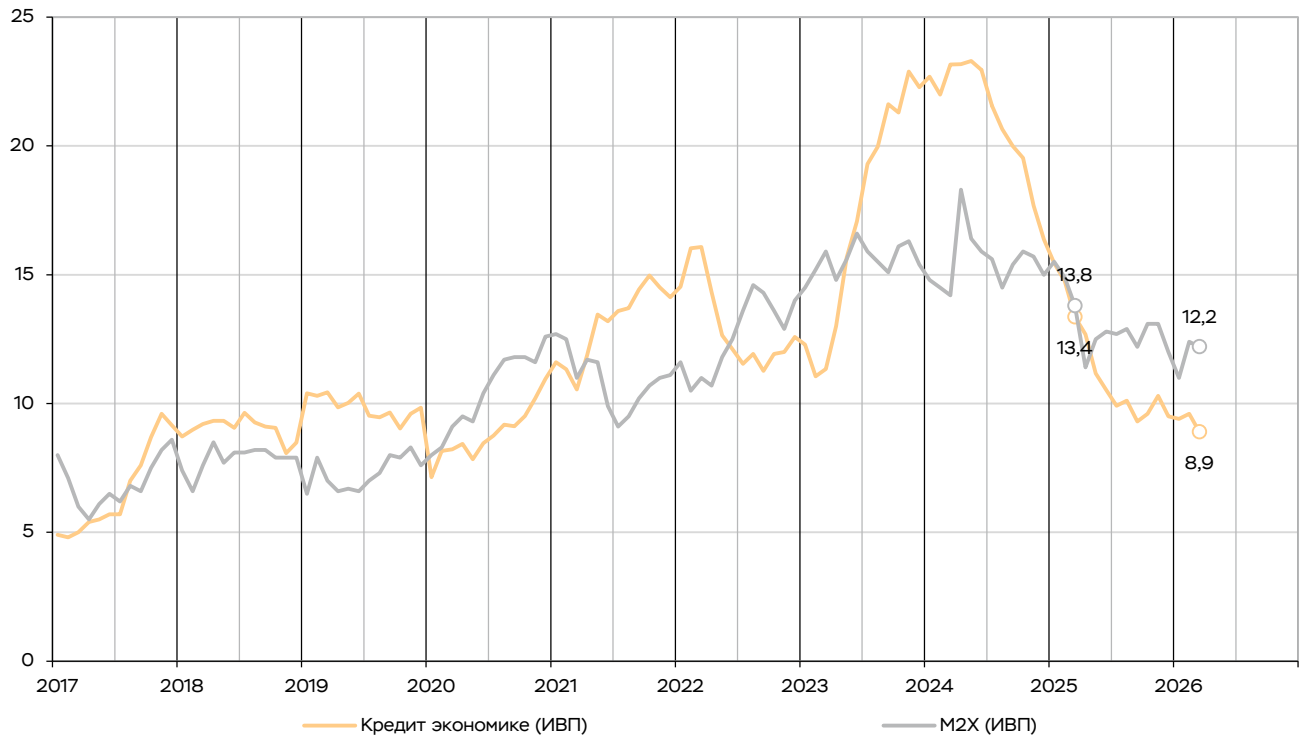
➤ Источники формирования широкой денежной массы (вклад в годовой темп прироста M2X, п.п.)

Рис. 5



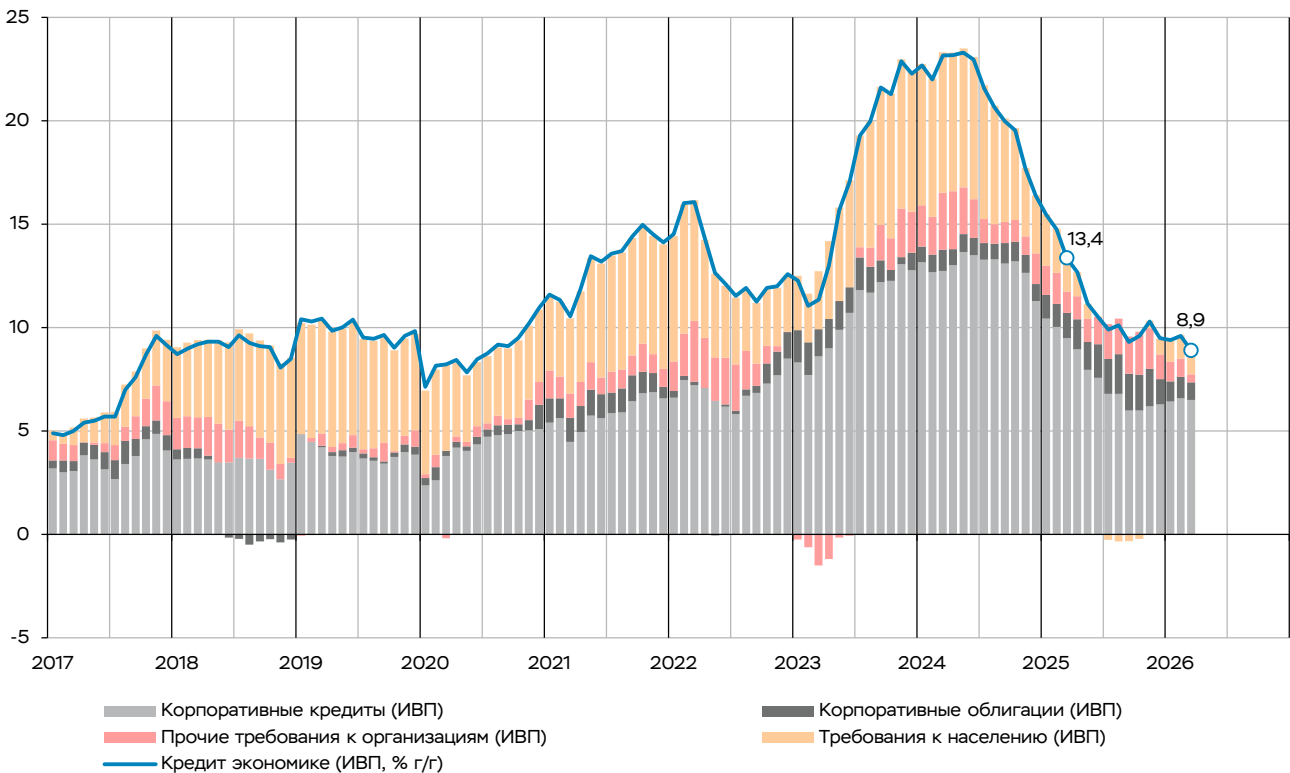
➤ Кредит экономике и широкая денежная масса M2X (% г/г)

Рис. 6



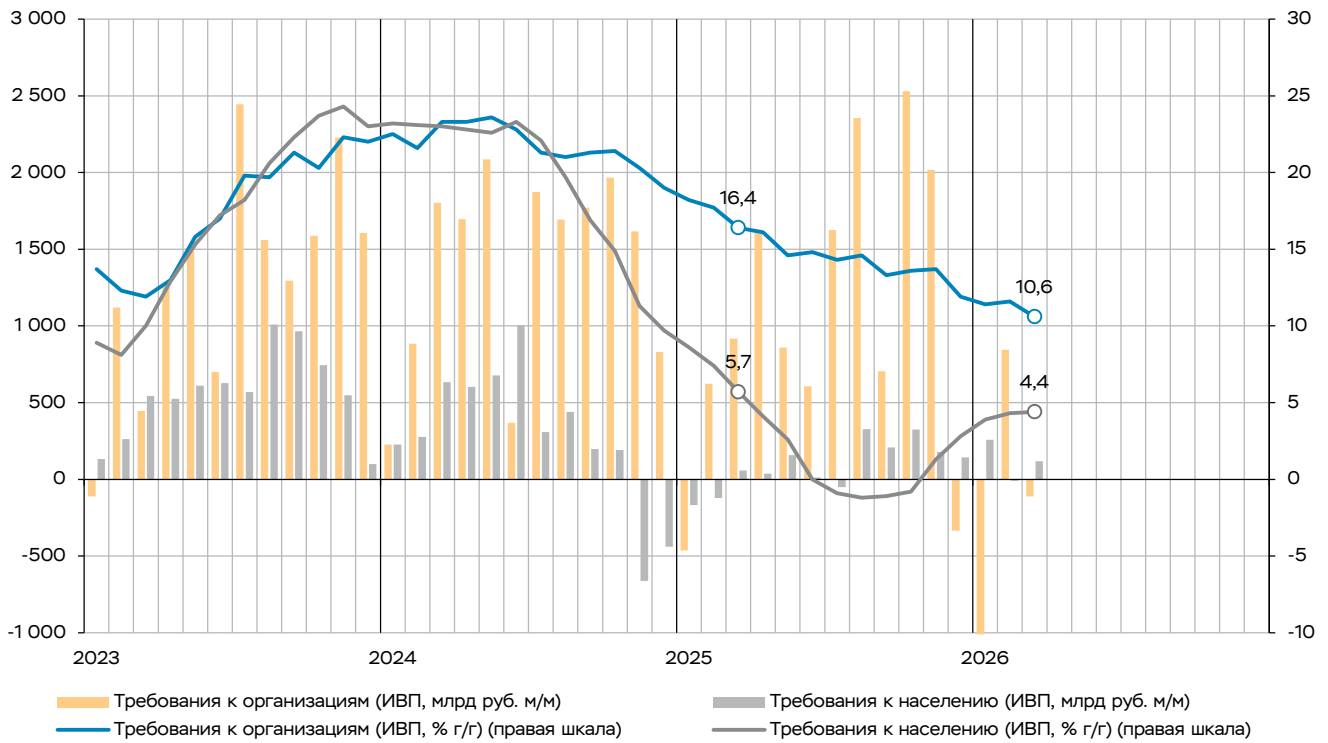
➤ Структура годового прироста кредита экономике (п.п.)

Рис. 7



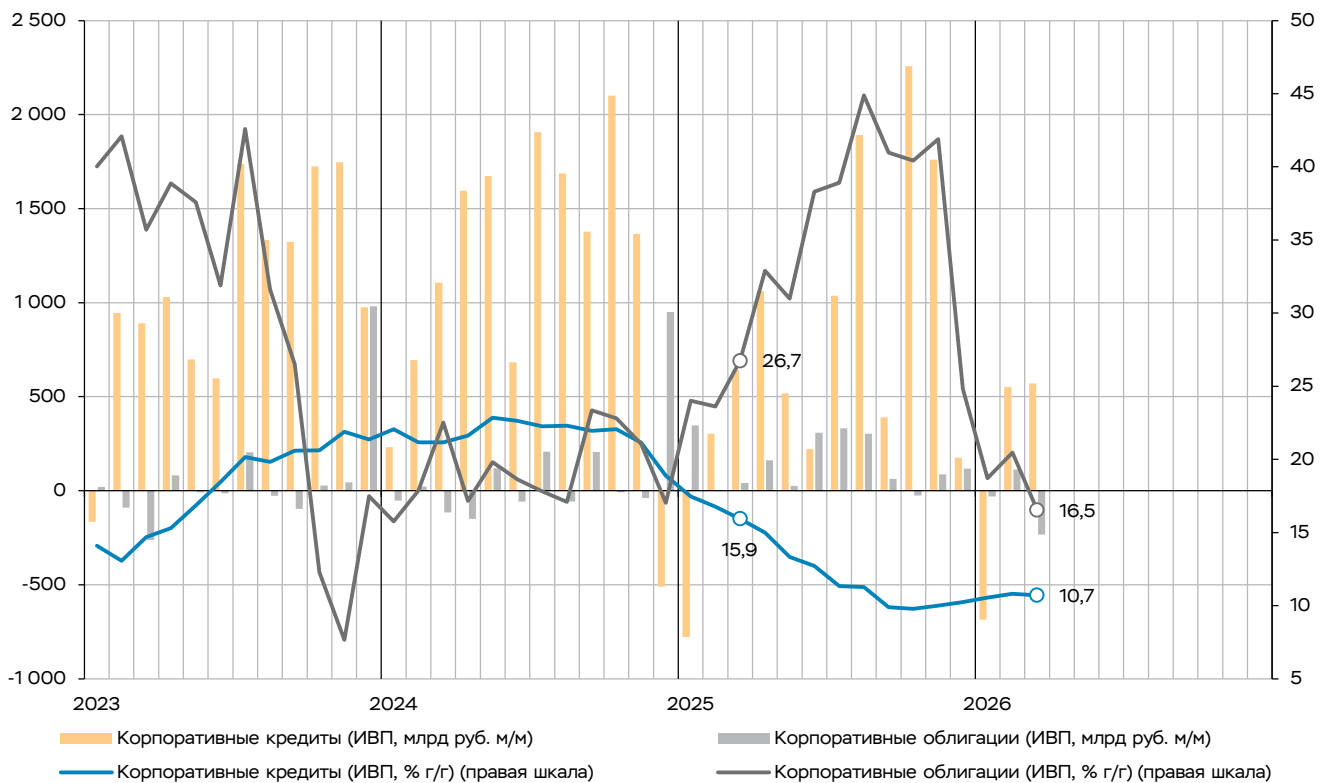
Кредит экономике по секторам³

Рис. 8



Корпоративные кредиты и корпоративные облигации

Рис. 9



³ Изменение кредитного портфеля без корректировки на секьюритизацию.

Табл. 2

Денежные агрегаты и кредит экономике (детализированные показатели)

		01.04.2026 млрд руб.	г/г		м/м		с начала года	
			01.03.2026	01.04.2026	01.03.2026	01.04.2026	01.03.2026	01.04.2026
Широкая денежная масса М2Х	в млрд руб., ИВП	143 945	16 098	15 730	3 096	-1 407	1 633	227
	%, ИВП		12,4	12,2	2,2	-1,0	1,1	0,2
Наличные деньги М0	в млрд руб.	18 391	1 460	1 994	241	295	-139	156
	в %		8,8	12,2	1,4	1,6	-0,8	0,9
Денежная масса М2	в млрд руб.	130 228	13 378	13 729	3 220	-849	1 447	599
	в %		11,4	11,8	2,5	-0,6	1,1	0,5
Депозиты, включаемые в М2Х	в млрд руб., ИВП	125 551	14 639	13 736	2 854	-1 702	1 772	71
	%, ИВП		12,9	12,2	2,3	-1,3	1,4	0,1
Депозиты организаций	в млрд руб., ИВП	55 781	5 533	5 353	1 716	-1 674	1 679	10
	%, ИВП		10,5	10,6	3,1	-2,9	3,0	0,0
в том числе текущие счета организаций в рублях	в млрд руб.	18 945	799	1 007	692	-16	1 659	1 643
	в %		4,4	5,6	3,8	-0,1	9,6	9,5
Депозиты населения	в млрд руб., ИВП	69 770	9 106	8 383	1 138	-28	93	61
	%, ИВП		14,9	13,6	1,7	0,0	0,1	0,1
Депозиты физических лиц	в млрд руб., ИВП	67 040	8 835	8 164	1 199	-12	257	241
	%, ИВП		15,1	13,8	1,8	0,0	0,4	0,4
Депозиты индивидуальных предпринимателей	в млрд руб., ИВП	2 730	271	220	-61	-16	-164	-180
	%, ИВП		10,9	8,7	-2,2	-0,6	-5,6	-6,2
Депозитные и сберегательные сертификаты	в млрд руб., ИВП	4	0	0	0	0	0	0
	в %		-6,8	-6,6	-0,3	-0,2	-0,2	-0,5
Чистые иностранные активы	в млрд руб., ИВП	64 246	-499	-1 455	-558	-595	-1 071	-1 664
Чистые требования к органам государственного управления	в млрд руб., ИВП	5 273	5 943	6 898	3 771	-485	2 560	2 076
Кредит экономике	в млрд руб., ИВП	156 987	13 874	12 898	834	6	4	14
	%, ИВП		9,6	8,9	0,5	0,0	0,0	0,0
Требования к организациям	в млрд руб., ИВП	116 610	12 232	11 196	843	-112	-244	-353
	%, ИВП		11,6	10,6	0,7	-0,1	-0,2	-0,3
корпоративные кредиты	в млрд руб., ИВП	96 890	9 468	9 398	551	571	-126	463
	%, ИВП		10,8	10,7	0,6	0,6	-0,1	0,5
корпоративные облигации	в млрд руб., ИВП	8 524	1 503	1 213	112	-233	81	-154
	%, ИВП		20,5	16,5	1,3	-2,7	0,9	-1,8
прочие требования к организациям	в млрд руб., ИВП	11 196	1 261	585	180	-449	-200	-662
	%, ИВП		12,1	5,5	1,6	-3,9	-1,7	-5,6
Требования к населению	в млрд руб., ИВП	40 377	1 642	1 702	-10	118	248	366
	%, ИВП		4,3	4,4	0,0	0,3	0,6	0,9
кредиты физическим лицам	в млрд руб., ИВП	39 082	1 669	1 724	-1	109	272	381
	%, ИВП		4,5	4,6	0,0	0,3	0,7	1,0
кредиты индивидуальным предпринимателям	в млрд руб., ИВП	1 295	-27	-22	-9	10	-24	-14
	%, ИВП		-2,0	-1,6	-0,7	0,7	-1,8	-1,1

Методологический комментарий

Методологической основой составления данных по денежным агрегатам и кредиту экономике являются «Руководство по денежно-кредитной и финансовой статистике (2016)»⁴ и «Руководство по системе национальных счетов (СНС 2008)»⁵.

Согласно международным стандартам, денежно-кредитные показатели представляются в разрезе определенных финансовых инструментов и секторов экономики в рублях и иностранной валюте⁶.

В тексте, таблицах и графиках прироста показателей приведены с исключением валютной переоценки (ИВП) с пересчетом по среднехронологическому курсу доллара США к рублю.

- **Депозиты организаций** – счета и депозиты организаций – резидентов Российской Федерации: текущие счета / переводные депозиты организаций (включают текущие счета и депозиты до востребования организаций в рублях), срочные депозиты организаций в рублях, депозиты организаций в иностранной валюте.
- **Депозиты населения** – счета и депозиты домашних хозяйств – резидентов Российской Федерации: переводные депозиты (расчетные счета, депозиты до востребования в рублях), срочные депозиты населения в рублях, депозиты населения в иностранной валюте.
- **Депозиты, включаемые в M2X** – переводные депозиты организаций и населения – резидентов Российской Федерации (текущие, расчетные счета, депозиты до востребования в рублях), срочные депозиты населения и организаций в рублях, депозиты населения и организаций в иностранной валюте.
- **Денежный агрегат M0** – наиболее ликвидная часть денежной массы, доступная для немедленного использования в качестве платежного средства. Включает выпущенные в обращение Банком России наличные деньги, за исключением сумм наличности, находящейся в кассах Банка России и кредитных организаций.
- **Чистые иностранные активы** – сальдо активных и пассивных операций органов денежно-кредитного регулирования (Центрального Банка Российской Федерации и Правительства Российской Федерации) и кредитных организаций с нерезидентами в иностранной валюте, в валюте Российской Федерации и драгоценных металлах.
- **Чистые требования к органам государственного управления** – требования со стороны банковской системы к федеральным органам государственного управления Российской Федерации, органам государственного управления субъектов Российской Федерации и органам местного самоуправления, государственным и другим внебюджетным фондам за вычетом обязательств банковской системы Российской Федерации перед указанными органами государственного управления.

⁴ Monetary and Financial Statistics Manual and Compilation Guide (IMF, 2016).

⁵ System of National Accounts 2008 (European Commission, United Nations, Organization for Economic Cooperation and Development, International Monetary Fund, World Bank).

⁶ Данные по денежно-кредитным показателям отличаются от публикуемых в аналитическом обзоре «Банковский сектор». Основные методологические различия приведены в материале [«Основные методологические различия показателей денежно-кредитной статистики и статистики банковского сектора»](#).

- **Кредит экономике** – включает все требования (в том числе по кредитам, облигациям и так далее) банковской системы к российским компаниям (финансовым и нефинансовым) и населению (физическим лицам и индивидуальным предпринимателям).
- **Требования к организациям** – требования банковской системы к резидентам Российской Федерации – финансовым (кроме банковских) и нефинансовым организациям в рублях и иностранной валюте. По используемым финансовым инструментам в их составе выделяют кредиты организациям (корпоративные кредиты), долговые обязательства организаций (корпоративные облигации и иные долговые ценные бумаги) в портфеле кредитных организаций и Банка России, а также прочие требования.
- **Требования к населению** – банковские кредиты физическим лицам и индивидуальным предпринимателям – резидентам Российской Федерации в рублях и иностранной валюте.

Более подробно см. в [«Методологическом комментарии к Обзору банковской системы»](#) и [«Методологическом комментарии к Обзору кредитных организаций»](#).