

Инструкция пользователя по заполнению шаблона формы отчетности федерального статистического наблюдения 1-ТРАНСПОРТ, 2-ТРАНСПОРТ, 3-ТРАНСПОРТ

на 10 листах

| | |
|--|----------|
| 1. Краткая инструкция..... | 2 |
| 2. Где скачать шаблон формы | 3 |
| 3. Настройка безопасности MS Excel..... | 4 |
| 3.1 Ручная настройки безопасности MS Excel | 5 |
| 4. Заполнение, проверка и сохранение шаблона | 7 |
| 4.1 Виды ошибок и необходимость исправления | 8 |
| 4.2 Сохранение заполненного шаблона отчета | 9 |
| 4.3 Об отправке отчетов через Личный кабинет Банка России..... | 10 |

1. Краткая инструкция

Для предоставления первичных статических данных в Банк России по статистике внешнего сектора респонденту необходимо скачать и заполнить предложенный шаблон формы, расположенный на сайте Банка России:

1-ТРАНСПОРТ – http://cbr.ru/statistics/reporting/st_dir-inv#a_77672;

2-ТРАНСПОРТ – http://cbr.ru/statistics/reporting/st_dir-inv#a_77673;

3-ТРАНСПОРТ – http://cbr.ru/statistics/reporting/st_dir-inv#a_77674.

Перед использованием необходимо разархивировать скачанный файл и открыть его в программе Microsoft Office Excel 2007 или более поздней версии.

Для корректной работы необходимо настроить безопасность Excel, включив поддержку активного содержимого (макросов) (подробнее на стр. 4).

Далее следует заполнить все обязательные поля, проверить и исправить ошибки (на стр. 7), после чего сохранить форму (на стр. 9).

В случае возникновения проблем/ошибок в заполнении шаблона, которые не получилось решить с использованием настоящей инструкции, вы можете обратиться за консультацией в Единую службу поддержки пользователей Банка России (espp@cbr.ru).

2. Где скачать шаблон формы

Шаблоны форм 1-ТРАНСПОРТ «Сведения об оказанных нерезидентам услугах грузовых и пассажирских перевозок», 2-ТРАНСПОРТ «Сведения об услугах грузовых и пассажирских перевозок, оказанных нерезидентами» и 3-ТРАНСПОРТ «Сведения о вспомогательных и дополнительных транспортных услугах и сопутствующих транспортным услугам операциях по договорам, заключенным с нерезидентами» находится во вкладке «Статистический учет транспортных услуг и сопутствующих транспортным услугам операций» (Рисунок 1) по адресу:

1-ТРАНСПОРТ – http://cbr.ru/statistics/reporting/st_dir-inv#a_77672;

2-ТРАНСПОРТ – http://cbr.ru/statistics/reporting/st_dir-inv#a_77673;

3-ТРАНСПОРТ – http://cbr.ru/statistics/reporting/st_dir-inv#a_77674.

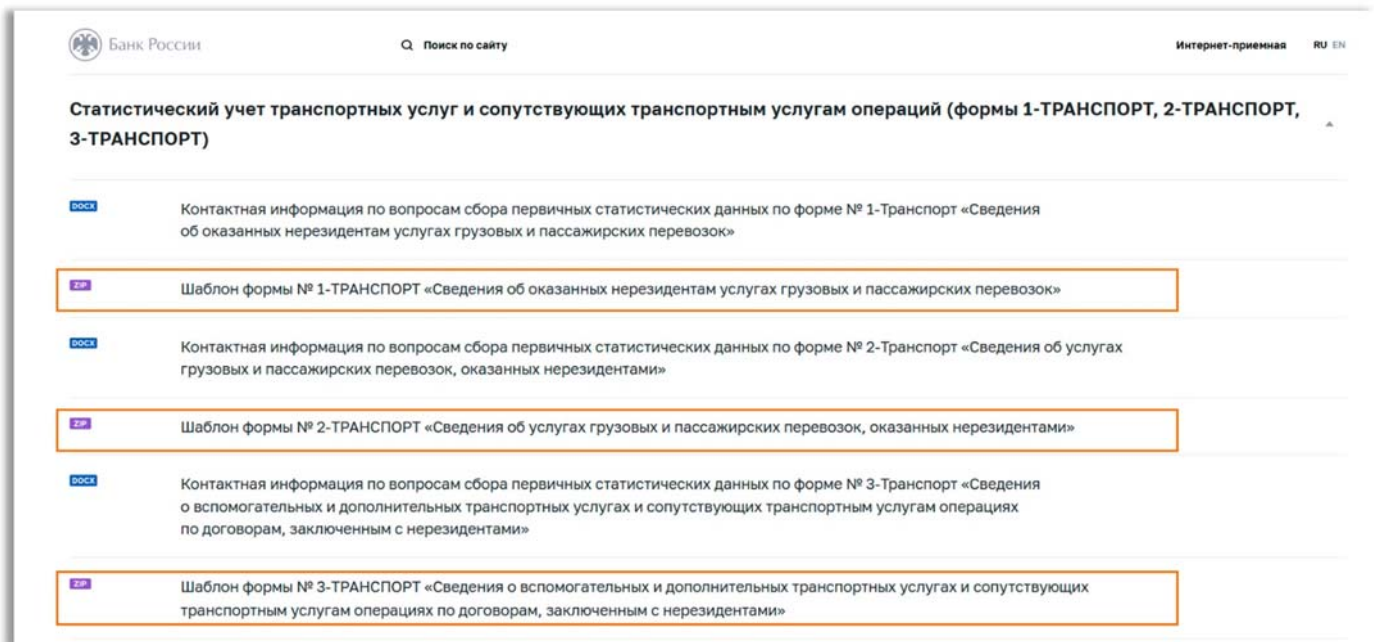


Рисунок 1 – Шаблон отчета формы федерального статистического наблюдения

Шаблоны на сайте размещены в архивах формата .zip. Для начала работы необходимо скачать соответствующий архив с шаблоном и разархивировать содержимое на вашем компьютере.

Внимание! Шаблоны имеют расширение .xlsm (шаблон Excel с поддержкой макросов) и заполняются с использованием программного продукта Microsoft Office Excel 2007 или его более поздних версий. Версии ниже 2007 не поддерживаются!

3. Настройка безопасности MS Excel

Для корректной работы с файлами-шаблонами форм необходимо заполнять файл в режиме с включенными макросами.

Для включения режима совместимости с макросами необходимо открыть файл-шаблон, после чего в верхней части экрана вы увидите сообщение службы безопасности Excel с предложением включить макросы (Рисунок 2, Рисунок 3).

В Excel 2007: нажать на кнопку «Параметры» и выбрать следующие настройки.

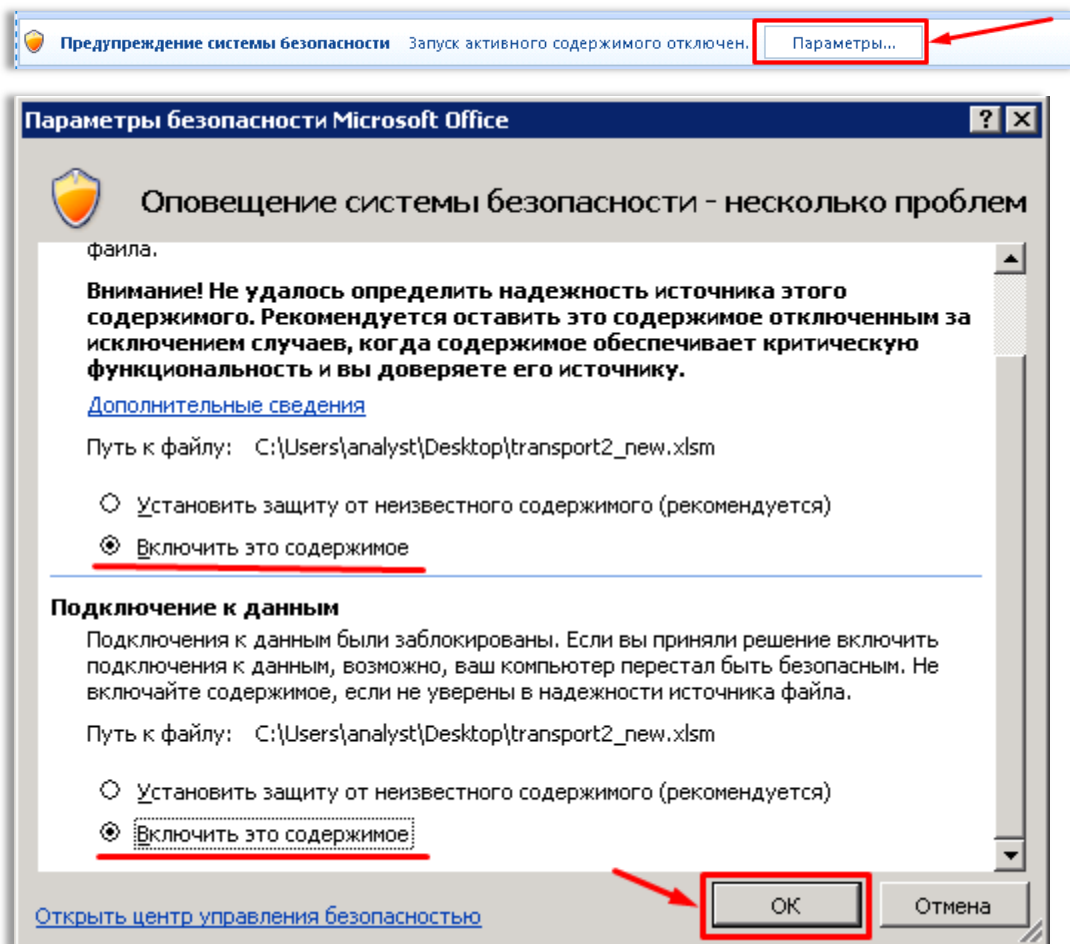


Рисунок 2 – Сообщение службы безопасности Excel 2007

В Excel 2010 и более поздних версиях: нажать на кнопку «Включить содержимое», после чего станут доступны листы для заполнения отчета.

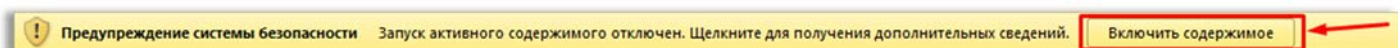


Рисунок 3 – Сообщение службы безопасности Excel 2010 и выше

3.1 Ручная настройки безопасности MS Excel

Если при запуске файла-шаблона нет всплывающего сообщения от службы безопасности, необходимо настроить безопасность MS Excel вручную.

1) В верхнем левом углу откройте вкладку «Office» (Excel 2007, Рисунок 4)

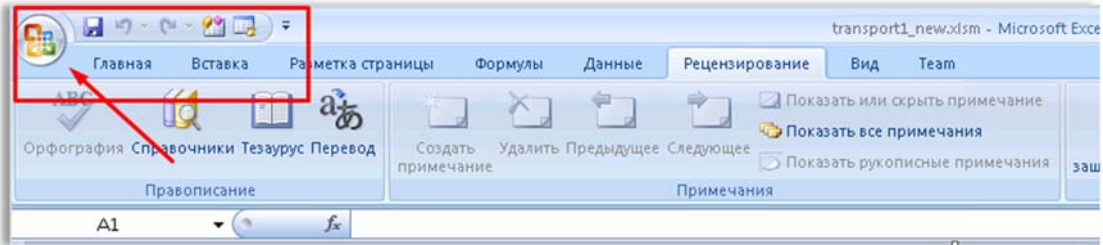


Рисунок 4 – Вкладка «Office» в Excel 2007

либо вкладку «Файл» (Excel 2010 и выше, Рисунок 5);

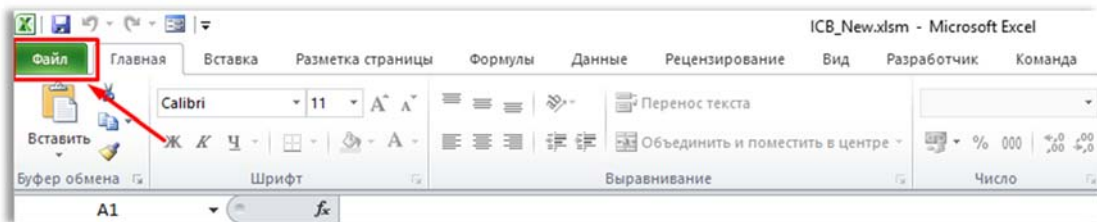


Рисунок 5 – Вкладка «Файл» в Excel 2010

2) Нажмите кнопку «Параметры Excel» (Excel 2007, Рисунок 6)

либо «Параметры» (Excel 2010 и выше, Рисунок 7)

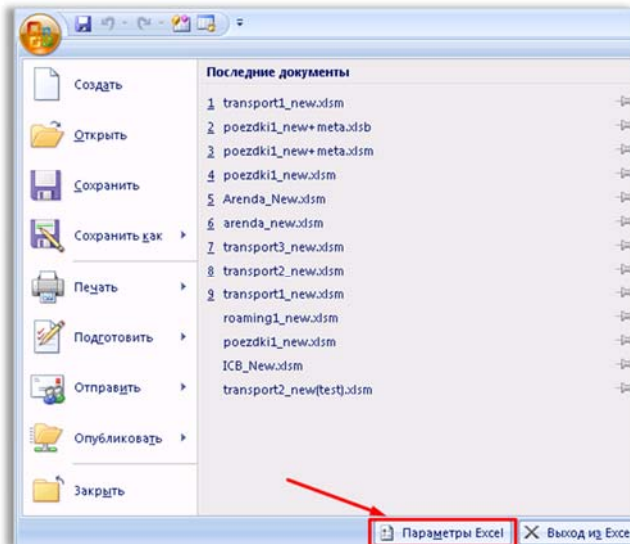


Рисунок 6 – Кнопка «Параметры Excel»

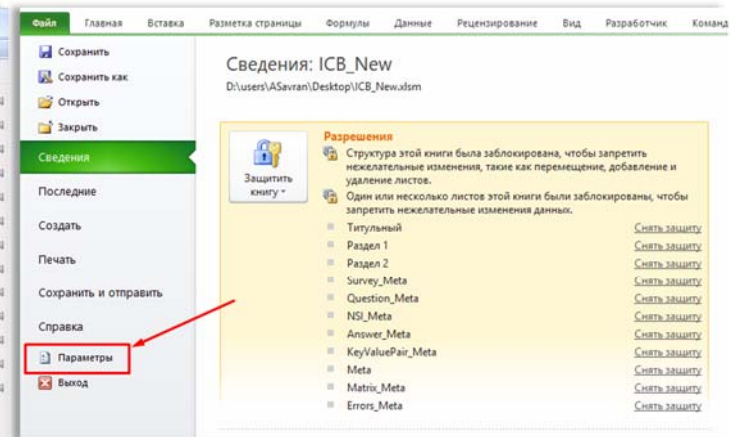


Рисунок 7 – Кнопка «Параметры»

3) В открывшемся окне перейдите к разделу «Центр управления безопасностью» и нажмите на кнопку «Параметры центра управления безопасностью» (Рисунок 8).

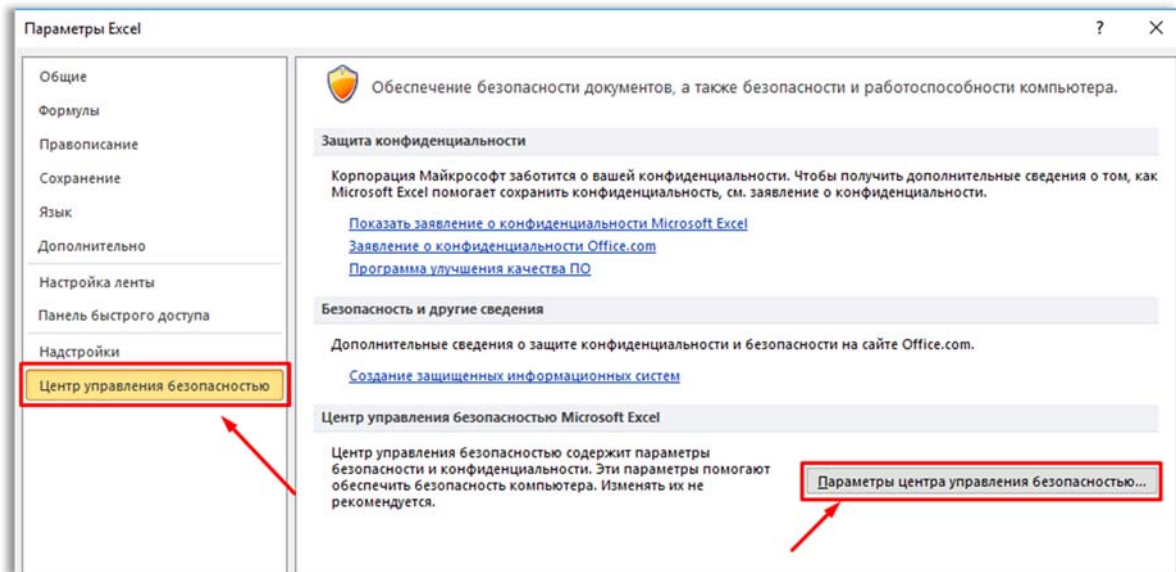


Рисунок 8 – Раздел «Центр управления безопасностью»

4) В перечне параметров управления безопасностью выберите раздел «Параметры макросов» и в нем выберите пункт «Отключить все макросы с уведомлением», после чего нажмите кнопку ОК (Рисунок 9).

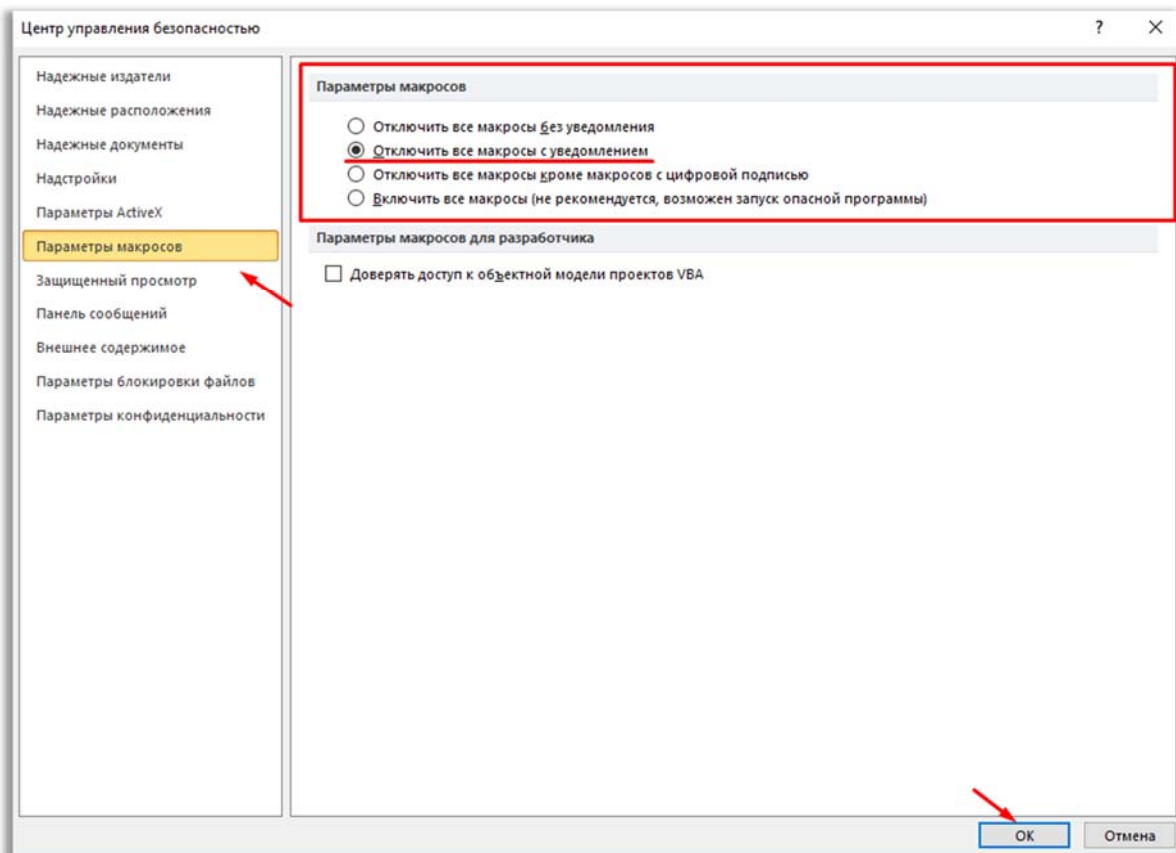


Рисунок 9 – Вкладка «Параметры макросов»

4. Заполнение, проверка и сохранение шаблона

При первом открытии файла-шаблона отображается стандартный приветственный экран (Рисунок 10) и предупреждение системы безопасности.

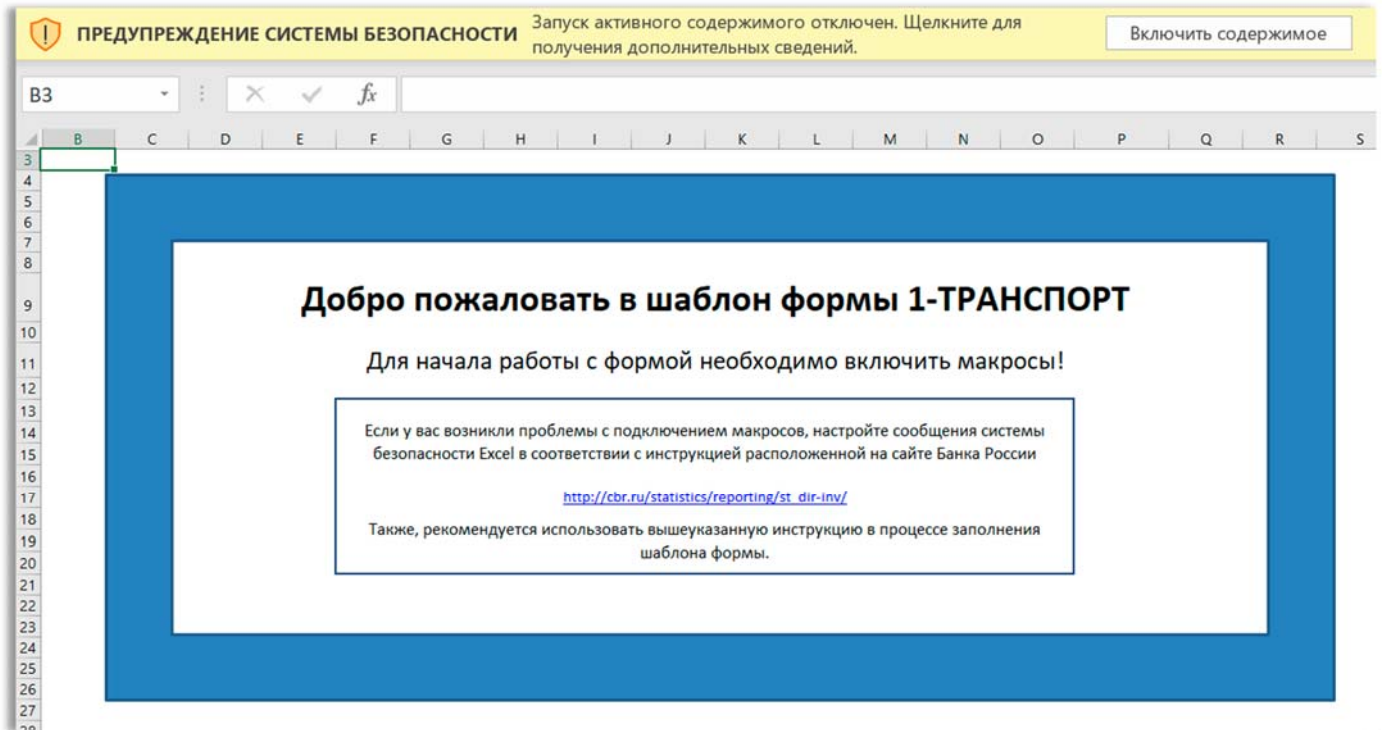


Рисунок 10 – Пример приветственного экрана для формы 1-ТРАНСПОРТ

Для начала работы необходимо нажать на кнопку «Включить содержимое» и форма станет доступна для заполнения. При возникновении проблем с настройками Excel читайте Раздел 3.

Далее необходимо заполнить все **обязательные поля** разделов формы. Некоторые поля заполняются вручную, для некоторых предложен механизм выбора и поиска значений.

Для проверки корректности заполнения разделов формы нажмите на гиперссылку «Проверить форму», которая есть во всех разделах шаблона (Рисунок 11).



Рисунок 11 – Гиперссылка «Проверить форму»

Внимание! Перед сохранением файла и отправкой его в Банк России необходимо проверять корректность заполнения **всех обязательных полей**.

4.1 Виды ошибок и необходимость исправления

В форме реализована проверка 2 типов ошибок: «Предупредительные» и «Обязательные».

1) «Предупредительные» ошибки подсвечиваются **желтым** цветом (Рисунок 12).



Рисунок 12 – Предупредительная ошибка (Предупреждение)

Такие ошибки предупреждают, что внесенное значение не соответствует требованиям, но **не требуют** обязательного исправления. Они также фиксируются в форме ошибок как «Предупреждение» (Рисунок 13).

| Ошибки | |
|---|---|
| ОГРН | ОШИБКА: Некорректный код, проверьте правильность ввода! |
| ОКПО | ОШИБКА: Некорректный код, проверьте правильность ввода! |
| ИНН | ОШИБКА: Некорректный код, проверьте правильность ввода! |
| ОКВЭД2 | ОШИБКА: Поле не заполнено |
| ОКФС | ОШИБКА: Поле не заполнено |
| ОКАТО | ОШИБКА: Поле не заполнено |
| ОКОПФ | ОШИБКА: Поле не заполнено |
| Наименование респондента | ПРЕДУПРЕЖДЕНИЕ: Поле не заполнено |
| Адрес юридический | ПРЕДУПРЕЖДЕНИЕ: Поле не заполнено |
| Адрес фактический | ПРЕДУПРЕЖДЕНИЕ: Поле не заполнено |
| Адрес почтовый | ПРЕДУПРЕЖДЕНИЕ: Поле не заполнено |
| Ф.И.О. исполнителя | ПРЕДУПРЕЖДЕНИЕ: Поле не заполнено |
| Телефон исполнителя, добавочный номер к телефону исполнителя | ОШИБКА: Поле не заполнено |
| Факс | ПРЕДУПРЕЖДЕНИЕ: Поле не заполнено |
| Email исполнителя | ПРЕДУПРЕЖДЕНИЕ: Некорректный адрес эл. почты |
| E-mail респондента для активации личного кабинета Банка России | ПРЕДУПРЕЖДЕНИЕ: Некорректный адрес эл. почты |
| Web-сайт | ПРЕДУПРЕЖДЕНИЕ: Некорректный адрес веб сайта |
| Количество филиалов и представительств респондента, сведения по которым включен | ПРЕДУПРЕЖДЕНИЕ: Поле не заполнено |
| Вид отчета | ОШИБКА: В разделе 1 отсутствуют записи в таблице |
| Должность | ПРЕДУПРЕЖДЕНИЕ: Поле не заполнено |
| Дата заполнения | ПРЕДУПРЕЖДЕНИЕ: Поле не заполнено |
| ФИО | ПРЕДУПРЕЖДЕНИЕ: Поле не заполнено |
| Период поступления анкеты | ОШИБКА: Поле не заполнено |

Рисунок 13 – Форма «Ошибки». Предупреждение

2) «Обязательные» для исправления ошибки подсвечиваются **красным** цветом, а при наведении курсора мыши на ячейку с неправильным значением в комментарии отображается текст сообщения об ошибке (Рисунок 14).

| Коды респондента | | | |
|------------------|-------------------|------|-------|
| ИНН | ОКВЭД2 | ОКФС | ОКТМО |
| 3 | Поле не заполнено | 5 | 6 |

Рисунок 14 – Ошибка обязательная для исправления

Такие ошибки указывают на то, что введенное пользователем значение не прошло проверки форматно-логического контроля и **требуют обязательного исправления**.

Они также фиксируются в форме ошибок как «Ошибка» (Рисунок 15). При двойном нажатии на строку в форме ошибок вы попадаете в необходимую для исправления ячейку.

| Ошибки | |
|--------|---|
| ОГРН | ОШИБКА: Некорректный код, проверьте правильность ввода! |
| ОКПО | ОШИБКА: Некорректный код, проверьте правильность ввода! |
| ИНН | ОШИБКА: Некорректный код, проверьте правильность ввода! |
| ОКВЭД2 | ОШИБКА: Поле не заполнено |
| ОКФС | ОШИБКА: Поле не заполнено |
| ОКАТО | ОШИБКА: Поле не заполнено |
| ОКОПФ | ОШИБКА: Поле не заполнено |

Рисунок 15 – Форма «Ошибки». Ошибки обязательные для исправления

4.2 Сохранение заполненного шаблона отчета

Внимание! Перед сохранением заполненного файла необходимо выполнить проверку на наличие ошибок для дальнейшей корректной загрузки в автоматизированной системе Банка России. Описание способов проверки формы на ошибки и категории ошибок приведены в разделе 4 и 4.1.

При попытке сохранить файл могут отображаться предупредительные сообщения в следующих случаях:

- 1) В сохраняемом отчете присутствуют ошибки (Рисунок 16).
- 2) Сохраняемый отчет не заполнен или не проверен (Рисунок 17).

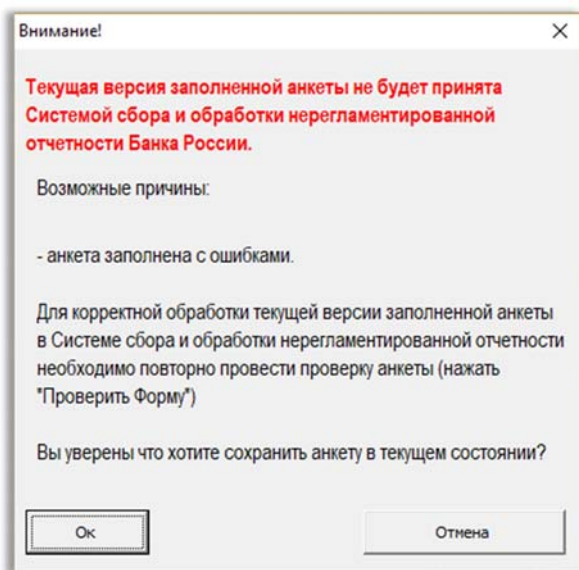


Рисунок 16 – Предупреждение при попытке сохранить отчет с ошибками

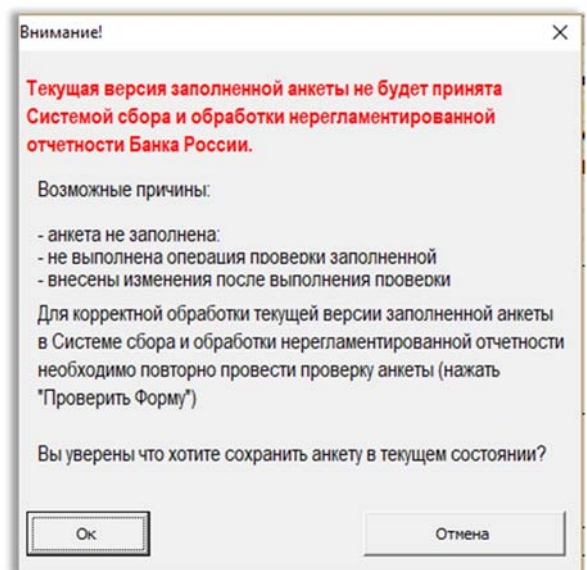


Рисунок 17 – Предупреждение при попытке сохранить незаполненный/непроверенный отчет

В обоих случаях нажимать «Ок» следует, только если вы хотите сохранить **промежуточную** версию, которую будете исправлять или заполнять позже.

Если же вы сохраняете **финальную** версию, которую планируете направить в Банк России, то необходимо нажать «Отмена», после чего продолжить исправление обнаруженных ошибок/заполнение/проверку, иначе файл-отчет не будет принят в Банке России.

3) Также возможна ситуация, когда вы сохраняете файл-отчет в некорректном формате (Рисунок 18). Тогда в меню необходимо выбрать «Сохранить как» и указать тип файла .xlsm!

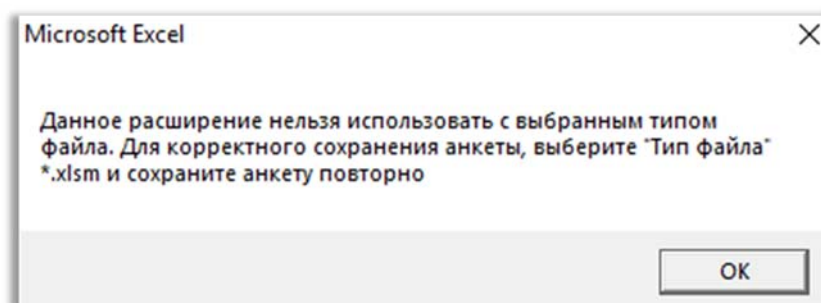


Рисунок 18 - Предупреждение при попытке сохранить файл в некорректном формате

4.3 Об отправке отчетов через Личный кабинет Банка России

Внимание! В случае отправки отчетов через Личный кабинет Банка России <https://portal5.cbr.ru> заполненные файлы должны быть заархивированы в формате .zip (максимальный размер загружаемого архива не должен превышать 100 МБ).

Ссылка на видеоинструкцию по работе с личным кабинетом и отправке отчета: http://cbr.ru/lk_uio/video_instructions/ «Представление первичных статистических данных по формам федеральных статистических наблюдений, утвержденным Указанием Банка России от 29.11.2019 № 5328-У».
