

информационные сообщения	2
аналитические материалы	3
Мировая экономика в январе—сентябре 2010 года	3
кредитные организации	8
Обзор состояния внутреннего рынка наличной иностранной валюты в ноябре 2010 года	8
Приказ Банка России от 28.12.2010 № ОД-688	12
Приказ Банка России от 28.12.2010 № ОД-690	13
Приказ Банка России от 28.12.2010 № ОД-691	13
Приказ Банка России от 28.12.2010 № ОД-692	14
Объявление о банкротстве ОАО ИКБ “Петрофф-банк”	15
Сообщение АСВ для вкладчиков ОАО “Уралфинпромбанк”	16
Сообщение АСВ для вкладчиков Банка “Монетный дом” ОАО	19
Информация о включении кредитной организации в реестр банков — участников системы обязательного страхования вкладов	27
ставки денежного рынка	28
Ставки кредитных организаций России по кредитам нефинансовым организациям и депозитам физических лиц в российских рублях	28
официальные документы	29
Приказ Минфина России и Банка России от 23.12.2010 № 181н/2544-У “О внесении изменений в Положение Министерства финансов Российской Федерации и Центрального банка Российской Федерации от 12 ноября 2008 года № 127н/328-П “О порядке завершения в текущем финансовом году операций по счетам федерального бюджета, открытым в подразделениях расчетной сети Банка России и кредитных организациях (филиалах)”	29
Указание Банка России от 24.12.2010 № 2547-У “О счетах, открываемых территориальным органам Федерального казначейства, финансовым органам субъектов Российской Федерации и муниципальных образований для учета средств организаций, не являющихся участниками бюджетного процесса, в подразделениях расчетной сети Банка России или в кредитных организациях (филиалах), и счетах, открываемых автономным учреждениям в кредитных организациях (филиалах)”	31
Указание Банка России от 27.12.2010 № 2548-У “О порядке принятия решений о возврате процентов за несвоевременное осуществление возврата излишне уплаченных (взысканных) платежей в бюджет, администрируемых Центральным банком Российской Федерации, и процентов, начисленных на излишне взысканные суммы”	33
Приказ Банка России от 28.12.2010 № ОД-693 “О поправочных коэффициентах Банка России”	39

ИНФОРМАЦИЯ

Департамент внешних и общественных связей Банка России сообщает, что приказом Банка России от 28.12.2010 № ОД-691* отозвана лицензия на осуществление банковских операций у кредитной организации Закрытое акционерное общество «Банк долгосрочного кредитования» ЗАО «БДК» (г. Москва) с 29.12.2010.

Решение о применении крайней меры воздействия — отзыве лицензии на осуществление банковских операций — принято Банком России в связи с неисполнением ЗАО «БДК» федеральных законов, регулирующих банковскую деятельность, и нормативных актов Банка России, установлением фактов существенной недостоверности отчетных данных, а также учитывая неоднократное применение в течение одного года мер, предусмотренных Федеральным законом «О Центральном банке Российской Федерации (Банке России)».

ЗАО «БДК» представлял в Банк России существенно недостоверную отчетность, не

исполнял требования предписания Банка России о достоверной оценке своих активов и создании адекватных резервов на возможные потери. Руководство и акционеры кредитной организации не приняли результативных мер, направленных на урегулирование сложившейся ситуации.

В соответствии с приказом Банка России от 28.12.2010 № ОД-692* в ЗАО «БДК» назначена временная администрация сроком действия до момента назначения в соответствии с Федеральным законом «О несостоятельности (банкротстве) кредитных организаций» конкурсного управляющего либо назначения в соответствии со статьей 23.1 Федерального закона «О банках и банковской деятельности» ликвидатора. Полномочия исполнительных органов банка в соответствии с федеральными законами приостановлены.

29.12.2010 г.

ИНФОРМАЦИЯ

Департамент внешних и общественных связей Банка России сообщает, что 28 декабря 2010 года Комитет банковского надзора Банка России принял решение о предоставлении лицензии на привлечение во вклады денежных средств физических лиц в рублях и иностранной валюте ОТКРЫТОМУ АКЦИОНЕРНОМУ ОБЩЕСТВУ «МЕЖДУНАРОДНЫЙ БАНК ФИНАНСОВ И ИНВЕСТИЦИЙ» ОАО БАНК «МБФИ» (регистрационный номер 2073, г. Москва), обратившемуся с ходатайством в связи с истечением двух лет со дня прекращения права на работу с вкладами. В соответствии с действующим законодательством ОАО БАНК «МБФИ» становится участником системы страхования вкладов.

28.12.2010 г.

ИНФОРМАЦИЯ

Департамент внешних и общественных связей Банка России сообщает, что в январе 2011 года планируется проведение аукционов прямого РЕПО на срок 3 месяца в соответствии со следующим графиком:

Дата проведения аукциона	Срок предоставления средств	Дата предоставления средств	Дата возврата средств
17 января 2011 года	3 месяца	19 января 2011 года	20 апреля 2011 года
24 января 2011 года	3 месяца	26 января 2011 года	27 апреля 2011 года
31 января 2011 года	3 месяца	2 февраля 2011 года	4 мая 2011 года

29.12.2010 г.

* Опубликовано в разделе «Кредитные организации».

МИРОВАЯ ЭКОНОМИКА В ЯНВАРЕ—СЕНТЯБРЕ 2010 ГОДА

В январе—сентябре 2010 г. продолжилось восстановление мировой экономики после кризиса. В большинстве стран — ведущих торговых партнеров России наблюдался рост ВВП. С III квартала 2009 г. по III квартал 2010 г. непрерывно увеличивался относительно предыдущих кварталов ВВП США, зоны евро, Швейцарии, с IV квартала 2009 г. — ВВП Великобритании и Японии. Рост ВВП торговых партнеров ускорился во II квартале 2010 г., главным образом вследствие оживления в этот период экономической активности в странах Европы и СНГ. Во II квартале 2010 г. повысился вклад в рост ВВП торговых партнеров таких факторов, как увеличение потребления домашних хозяйств и инвестиций в основной капитал. При этом сравнительно меньшую роль играла динамика запасов готовой продукции, которая обеспечивала большой вклад в рост ВВП на начальной стадии восстановления экономики торговых партнеров после кризиса.

Основной вклад в прирост ВВП зоны евро в январе—сентябре 2010 г. к аналогичному периоду предыдущего года внесло увеличение производства товаров и услуг в Германии. Ответственная политика по ограничению рисков банковского сектора обеспечила относительно устойчивое финансово-экономическое положение Германии в предкризисный период. В период кризиса загрузка мощностей в промышленности оставалась относительно высокой, что способствовало сохране-

нию более стабильной ситуации с занятостью по сравнению со многими другими европейскими экономиками. После кризиса загрузка мощностей в Германии повышалась. Этому способствовало восстановление экспорта, в том числе — инвестиционных товаров. При этом рост занятости благоприятствовал увеличению внутреннего потребления.

Потребительские цены в развитых странах, за исключением Японии, росли. На развитие инфляционных процессов в этих экономиках в 2010 г. большое влияние оказало восстановление более высокого по сравнению с предыдущим годом уровня цен на энергоносители. Однако фундаментальные экономические факторы (отрицательные разрывы выпуска, высокий уровень безработицы, слабое состояние кредитных рынков) препятствовали усилению инфляционного давления. Уровень базовой инфляции в январе—сентябре 2010 г. в США и зоне евро понизился по сравнению с аналогичным периодом предыдущего года. В крупных развивающихся странах темпы экономического роста были выше, что создавало больше возможностей для повышения цен. При этом на темпах инфляции отражались колебания цен на продукты питания, связанные с нестабильной ситуацией на рынках сельскохозяйственной продукции.

Быстро восстанавливались объемы международной торговли после их резкого сокращения в 2009 году. Высокий уровень потребления инвестиционных товаров, промежу-

Таблица 1. Основные показатели экономического развития ведущих стран мира (в % к аналогичному периоду предыдущего года, если не указано иное)

	Реальный ВВП*			Промышленное производство**			Потребительские цены			Уровень безработицы***		
	январь—сентябрь 2008	январь—сентябрь 2009	январь—сентябрь 2010	январь—сентябрь 2008	январь—сентябрь 2009	январь—сентябрь 2010	январь—сентябрь 2008	январь—сентябрь 2009	январь—сентябрь 2010	январь—сентябрь 2008	январь—сентябрь 2009	январь—сентябрь 2010
США	0,9	-3,6	2,9	-1,9	-11,0	5,6	4,6	-0,9	1,8	5,4	9,0	9,7
Канада	1,0	-2,9	3,0	2,5	0,1	1,6	6,0	8,2	8,1
Япония	0,0	-7,9	4,9	0,6	-26,6	20,1	1,5	-1,1	-1,0	4,0	5,0	5,1
Китай	10,6	8,1	10,6	15,2	8,7	16,3	7,0	-1,1	2,9	4,0	4,2	4,3
Великобритания	0,8	-5,5	1,3	-1,5	-11,3	1,6	3,5	2,2	3,3	5,5	7,6	7,8
Зона евро****	1,3	-4,9	1,8	0,7	-17,1	6,8	3,6	0,2	1,4	7,4	9,3	10,0
Германия	2,0	-5,8	3,5	2,7	-18,8	10,0	3,1	0,2	1,0	7,8	8,2	7,8
Франция	1,0	-3,3	1,7	-0,6	-14,7	6,1	3,5	0,0	1,7	7,3	9,0	9,4
Италия	-0,6	-5,8	1,1	-1,5	-21,0	5,8	3,7	0,8	1,5	6,7	7,7	8,4

По данным национальных источников статистической информации и агентства Eurostat.

* По США, Канаде, Великобритании — со сглаживанием сезонных колебаний.

** Для Китая — производство всех государственных предприятий и негосударственных предприятий с годовым объемом продаж свыше 5 млн. юаней.

*** В % от численности экономически активного населения, в среднем за период; для Китая — уровень безработицы в городах на начало периода.

**** В составе 16 стран.

точной промышленной продукции, сырья и материалов в Китае способствовал увеличению экспорта торговых партнеров Китая, включая США и страны Европы. При этом положительное сальдо внешней торговли Китая уменьшалось. Рост цен на нефть на мировом рынке вновь усилил влияние фактора повышения стоимости энергоресурсов на состояние торговых балансов стран, являющихся их нетто-экспортерами и нетто-импортерами. В том числе оно играло большую роль в возобновившемся увеличении дефицита торгового баланса США.

ВВП США в январе—сентябре 2010 г. возрос относительно аналогичного периода предыдущего года на 2,9% (в январе—сентябре 2009 г. — сократился на 3,6%). Рост был обусловлен преимущественно увеличением валового накопления, в особенности — запасов готовой продукции. Вклад вложений в основной капитал производственной сферы был умеренным, инвестиций в жилищное строительство — отрицательным. Существенно спо-

собствовало росту ВВП увеличение расходов домашних хозяйств на потребление, в особенности на товары длительного пользования. Вклад прироста государственных расходов был положительным (за счет расходов федерального правительства), вклад чистого экспорта — отрицательным.

ВВП США начиная с III квартала 2009 г. увеличивался относительно предыдущих кварталов. Темпы его роста были наиболее высокими в IV квартале 2009 года. В I—II кварталах 2010 г. они снижались. Причинами этого были отрицательный вклад чистого экспорта и уменьшение положительного вклада со стороны изменения запасов готовой продукции. В III квартале рост ВВП вновь ускорился, что было связано с повышением расходов домашних хозяйств на потребление и сокращением импорта. Инвестиции в основной капитал в I—III кварталах 2010 г. увеличивались; высокие темпы роста отмечены во II квартале в связи с увеличением объема строительных работ.

Рисунок 1. Прирост реального ВВП США, зоны евро и Японии в 2008—2010 гг. (в % по отношению к предыдущему кварталу в пересчете на год, сезонно сглаженный)

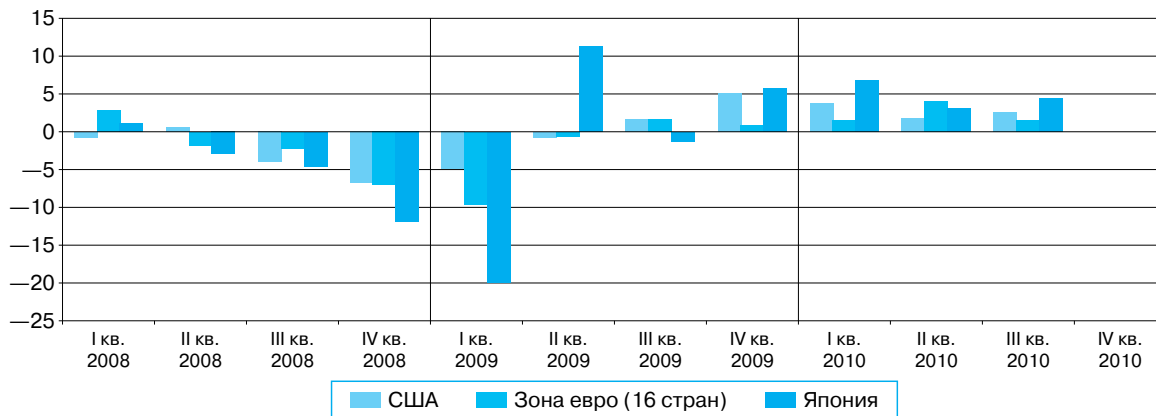
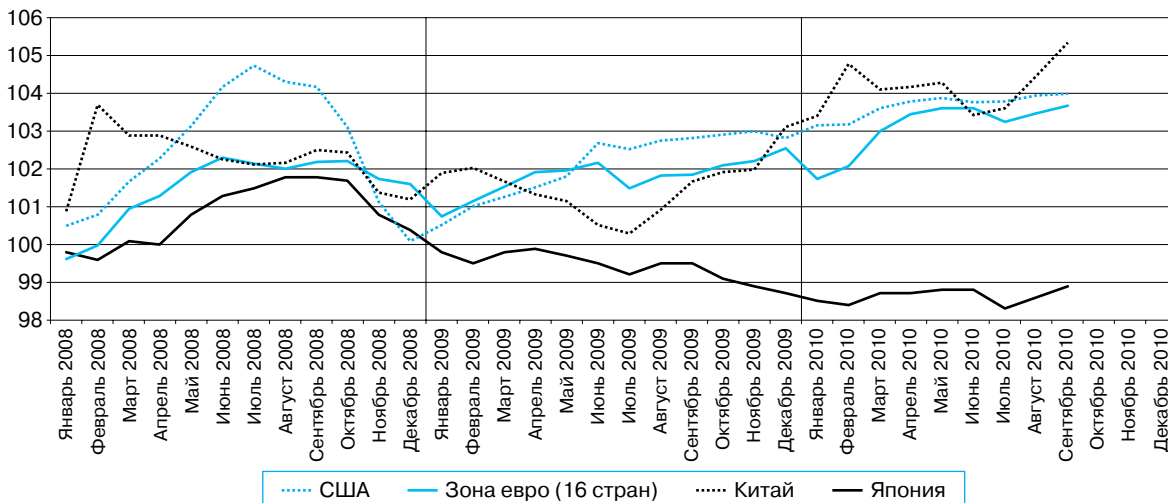


Рисунок 2. Изменение уровня потребительских цен в ведущих экономиках мира в 2008—2010 гг. (рост в % к декабрю 2007 г.)



ВВП зоны евро возрос в январе—сентябре 2010 г. относительно аналогичного периода предыдущего года на 1,8% (в январе—сентябре 2009 г. — сократился на 4,9%)¹. Рост был обусловлен преимущественно повышением внутреннего спроса, которое объяснялось в первую очередь увеличением запасов готовой продукции. Возобновилось увеличение потребления домашних хозяйств, ускорился рост государственного потребления. Положительный вклад чистого экспорта был незначительным.

ВВП зоны евро с III квартала 2009 г. непрерывно увеличивался относительно предыдущих кварталов. В 2010 г. стабильный вклад в прирост ВВП вносило повышение потребления домашних хозяйств. Во II квартале 2010 г. рост ВВП значительно ускорился под влиянием возобновившегося увеличения вложений в основной капитал, однако в III квартале не наблюдалось дальнейшего повышения инвестиционной активности. Со II квартала увеличению ВВП способствовал положительный вклад чистого экспорта. Вклад прироста запасов готовой продукции, который был значителен в I—II кварталах, в III квартале стал нулевым.

ВВП Японии в январе—сентябре 2010 г. увеличился на 4,9% (в январе—сентябре 2009 г. — сократился на 7,9%). Прирост был более чем наполовину обеспечен вкладом чистого экспорта, поскольку экспорт товаров и услуг в послекризисный период восстанавливался быстрее, чем импорт. Увеличение внутреннего спроса было связано с ростом частного и государственного потребления. Вложения в основной капитал в частном секторе сократились.

Непрерывный рост ВВП Японии с IV квартала 2009 г. относительно предыдущих кварталов обеспечивался положительными вкладами как внутреннего спроса, так и чистого экспорта. Изменение запасов готовой продукции повлияло на рост ВВП в основном только в I квартале 2010 года. Со II квартала вклад чистого экспорта уменьшался, главным образом вследствие замедления роста экспорта товаров и услуг. Колебания темпов роста ВВП во II—III кварталах (снижение во II квартале, повышение в III квартале) были связаны с неравномерными темпами увеличения расходов на потребление домашних хозяйств.

ВВП Китая в январе—сентябре 2010 г. увеличился относительно аналогичного периода предыдущего года на 10,6% (в январе—сентябре 2009 г. — на 8,1%). Определяющим фактором увеличения ВВП был рост внутреннего потребления. Темпы роста вложений в основ-

ной капитал снизились. Сократилось положительное сальдо внешней торговли Китая. Производство товаров и услуг в Республике Корея увеличилось на 6,5% (в январе—сентябре 2009 г. — сократилось на 1,7%), в Бразилии — возросло на 8,4% (в первые девять месяцев 2009 г. — уменьшилось на 2,5%).

Инфляция (темпы роста потребительских цен по отношению к аналогичному месяцу предыдущего года) в США в январе—сентябре 2010 г. колебалась от 2,6% в январе до 1,1% в июне, августе и сентябре (в январе—сентябре 2009 г. темпы роста потребительских цен изменялись в диапазоне от -2,1 до 0,2%). Положительные значения прироста потребительских цен отмечались с ноября 2009 г., что было обусловлено повышением цен на энергоносители. Базовая инфляция в январе—сентябре 2010 г. составляла от 0,8 до 1,6% (в первые девять месяцев 2009 г. — от 1,4 до 1,9%).

В зоне евро в январе—сентябре 2010 г. темпы роста потребительских цен составляли от 0,9 до 1,8% к аналогичному месяцу предыдущего года (в первые девять месяцев 2009 г. динамика цен изменялась от снижения на 0,6% до роста на 1,2%). На показатели инфляции повлиял возобновившийся с декабря 2009 г. рост цен на энергоносители. Тем не менее с декабря 2008 г. инфляция была ниже средне-срочного ориентира Европейского центрального банка (ЕЦБ), который составляет 2%. Базовая инфляция понизилась с 1,2—1,8% в январе—сентябре 2009 г. до 0,8—1% в соответствующий период 2010 года.

Прирост потребительских цен в Китае в январе—сентябре 2010 г. составлял от 1,5 до 3,6% (в январе—сентябре 2009 г. они изменялись в диапазоне от -1,8 до 1%). Рост потребительских цен возобновился в ноябре 2009 г. и ускорился с февраля 2010 года. Усиление инфляции в III квартале 2010 г. было обусловлено ростом цен на продукты питания. Темпы инфляции в Индии после резкого повышения во второй половине 2009 г., связанного с низким урожаем сельскохозяйственной продукции, на протяжении января—сентября 2010 г. снижались. Инфляция в Республике Корея в январе—августе 2010 г. была ниже центрального значения интервала, определяющего цель политики инфляционного таргетирования, однако в сентябре рост цен резко ускорился. В Бразилии темпы инфляции устойчиво отклонялись в большую сторону от центрального значения аналогичного интервала, но не выходили за его границы.

Уровень безработицы в США оставался высоким. После максимального значения, дос-

¹ Прирост ВВП зоны евро и Японии за отчетный период относительно аналогичного периода предыдущего года определяется для настоящего обзора на основе статистических данных, не скорректированных с целью исключения сезонных колебаний и фактора неравномерного распределения количества рабочих дней в отчетном и базовом периодах.

тигнутого в IV квартале 2009 г. (10% от численности экономически активного населения), он снизился до 9,6% в III квартале 2010 года. В среднем за январь—сентябрь 2010 г. безработица охватывала 9,7% экономически активного населения (в январе—сентябре 2009 г. — 9%). В зоне евро безработица увеличилась незначительно — с 9,9% в январе—марте до 10% в апреле—сентябре 2010 года. В среднем за январь—сентябрь 2010 г. она охватывала 10% от численности экономически активного населения (в январе—сентябре 2009 г. — 9,3%).

В ведущих развитых странах центральные банки продолжали мягкую денежно-кредитную политику. Ориентир ставки по федеральным фондам в США оставался в диапазоне от 0 до 0,25% годовых, установленном Федеральной резервной системой в декабре 2008 года. Ставка рефинансирования ЕЦБ с мая 2009 г. находилась на уровне 1% годовых, а официальная ставка Банка Англии — с марта 2009 г. на уровне 0,5% годовых. Банк Японии с декабря 2008 г. сохранял ориентир ставки по кредитам на наиболее короткие сроки на межбанковском рынке на уровне 0,1% годовых, а с октября 2010 г. он был установлен в интервале от 0 до 0,1% годовых.

В Китае усиление инфляции побудило Народный банк Китая (НБК) к ужесточению денежно-кредитной политики путем повышения резервных требований к банкам. Ставка-ориентир НБК по кредитам в юанях сроком на 1 год на протяжении января—сентября 2010 г. оставалась на уровне 5,31%². Ужесточение денежно-кредитной политики (в основном — посредством повышения процентных ставок) осуществлялось в ряде других стран, включая Индию, Республику Корея, Бразилию, Канаду и Австралию.

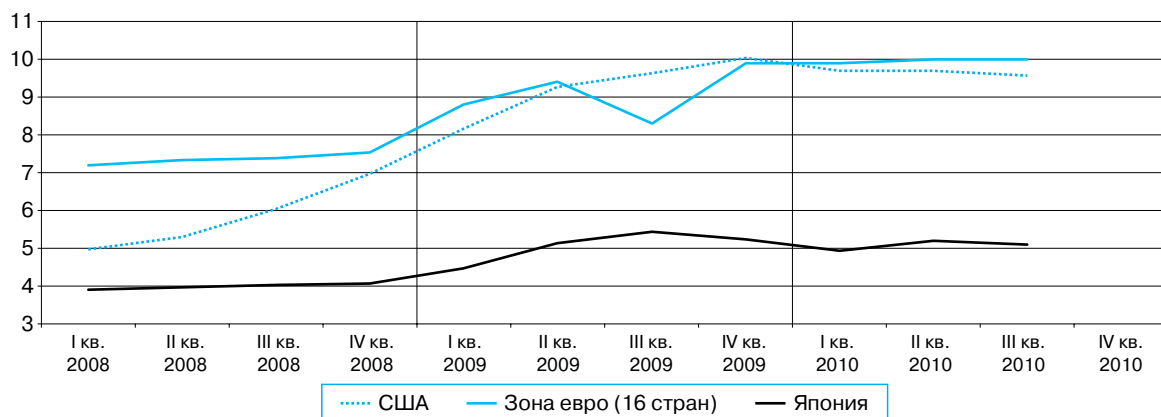
Дефицит торговли товарами США в январе—сентябре 2010 г. составил 492 млрд. долл. (в январе—сентябре 2009 г. — 366,8 млрд. долл.). Экспорт товаров возрос на 21,5% (в январе—сентябре 2009 г. — сократился на 23,1%). Значительно увеличился экспорт в Китай (на 34,2%), другие страны Азии и страны Латинской Америки. Импорт товаров США увеличился на 25,5% (в январе—сентябре 2009 г. — сократился на 31,5%). Прирост импорта был более чем на 40% обусловлен увеличением ввоза промышленного сырья и материалов, что во многом объяснялось повышением цен на нефть и нефтепродукты³.

Положительное сальдо торговли товарами зоны евро в январе—сентябре 2010 г. составило 13,6 млрд. евро (в первые девять месяцев 2009 г. — 19,5 млрд. евро). Экспорт товаров возрос на 20,6% (в январе—сентябре 2009 г. — сократился на 21,6%), импорт — на 21,7% (в январе—сентябре 2009 г. — сократился на 24,1%).

Положительное сальдо торговли товарами Китая сократилось со 135,5 млрд. долл. в январе—сентябре 2009 г. до 120,6 млрд. долл. в соответствующий период 2010 года. Это минимальное значение соответствующего показателя за четыре года. Его сокращение было обусловлено высокими темпами роста импорта, который увеличился на 42,6% (в январе—сентябре 2009 г. — сократился на 20,4%). На увеличение импорта повлияли проводившаяся в период кризиса политика стимулирования потребления, а также повышение цен на энергоносители. Экспорт увеличился на 34% (в первые девять месяцев 2009 г. — уменьшился на 21,2%).

По итогам 2010 г., согласно прогнозам МВФ, ОЭСР и Еврокомиссии, ВВП США уве-

Рисунок 3. Уровень безработицы в ведущих развитых экономиках в 2008—2010 гг. (в среднем за отчетный квартал, % от численности экономически активного населения)



² Была повышена с 20 октября 2010 г. до 5,56%.

³ Импорт нефти и нефтепродуктов в январе—сентябре 2010 г. по сравнению с аналогичным периодом 2009 г. сократился по физическому объему на 0,2%, в стоимостном выражении — возрос на 39,9%. Цена нефти, импортируемой США, повысилась на 40,7%.

личится на 2,6—2,7% (в 2009 г. он сократился на 2,6%), зоны евро — на 1,7% (сократился на 4,1%). Темпы роста экономики Китая повысятся до 10,5% по сравнению с 9,1% в 2009 году. В целом производство товаров и услуг в мире в 2010 г., по прогнозам МВФ и Еврокомиссии, увеличится на 4,5—4,8% (его сокращение в 2009 г. оценивается в 0,6—0,7%).

В 2011 г., по прогнозам, темпы роста мировой экономики составят 3,9—4,3%, в том числе в США прирост ВВП составит 2,1—2,3%, в зоне евро — 1,5—1,7%. Предполагаемое замедление экономического роста по сравнению с 2010 г. обусловлено в основном эффек-

том статистической базы. Риски более значительного по сравнению с базовым прогнозом снижения темпов роста ВВП в ведущих развитых экономиках обусловлены сохраняющимся высоким уровнем безработицы, что может ограничить рост потребления, и слабым состоянием рынков банковского кредита. Необходимость сокращения бюджетных дефицитов ограничивает возможности фискального стимулирования экономики. В Китае, по прогнозам, ужесточение денежно-кредитной политики приведет к снижению темпов роста ВВП до 9,2—9,7%. Темпы инфляции в Китае, как ожидается, будут постепенно уменьшаться.

Рисунок 4. Внешняя торговля товарами и услугами США в 2008—2010 гг. (млрд. долл. США)

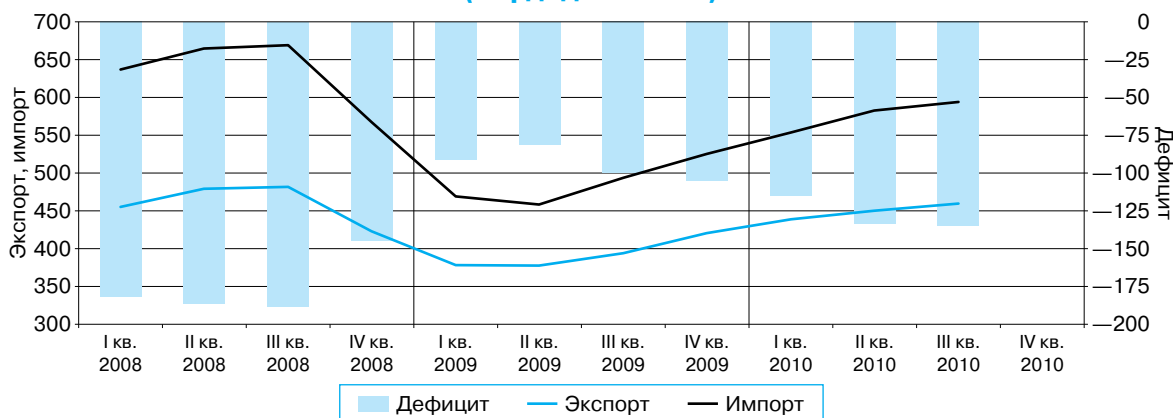
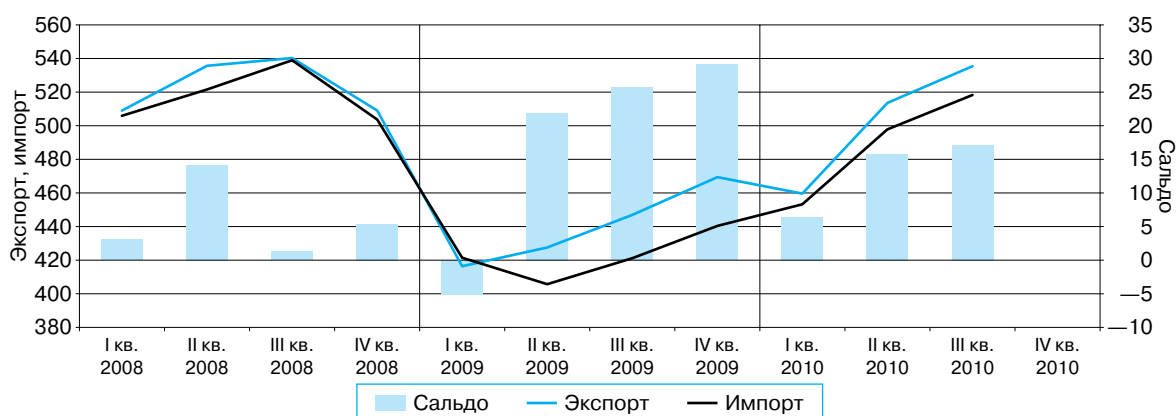


Рисунок 5. Внешняя торговля товарами и услугами зоны евро в 2008—2010 гг. (млрд. евро)



Сведения об остатках средств кредитных организаций в Банке России на начало операционного дня за период с 20 по 24 декабря 2010 года (в млрд. руб.)

Дата	На корреспондентских счетах (включая остатки средств на ОРЦБ)		На депозитных счетах
	Российская Федерация	в т.ч. Московский регион	
20.12.2010	600,6	409,3	352,3
21.12.2010	606,4	415,6	288,1
22.12.2010	628,9	428,0	326,7
23.12.2010	668,6	446,5	319,2
24.12.2010	687,3	447,6	307,4

Материал
подготовлен
Сводным
экономическим
департаментом

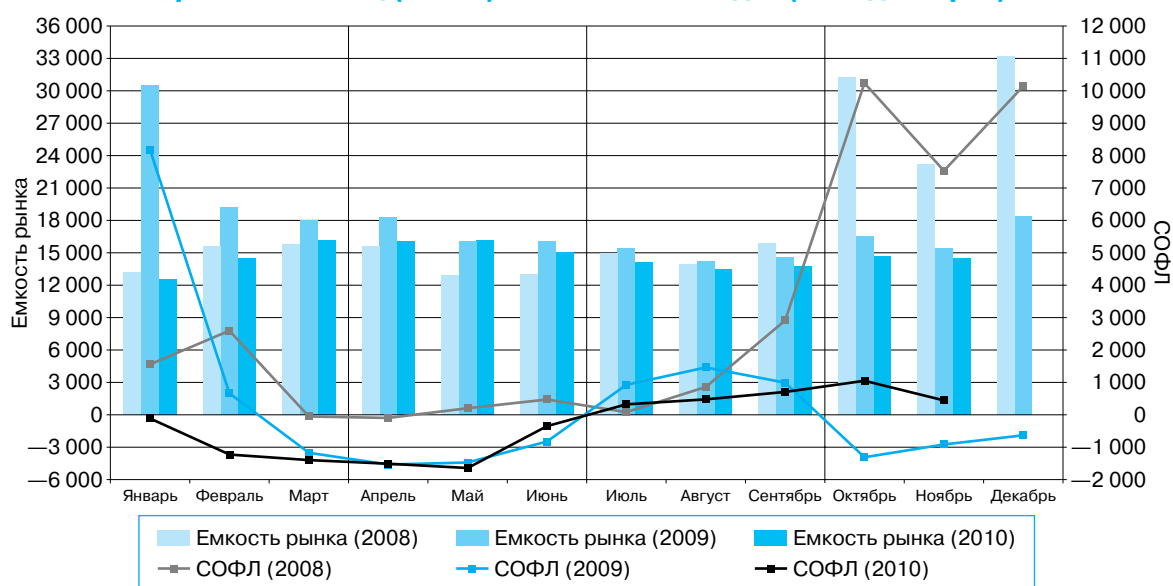
ОБЗОР СОСТОЯНИЯ ВНУТРЕННЕГО РЫНКА НАЛИЧНОЙ ИНОСТРАННОЙ ВАЛЮТЫ В НОЯБРЕ 2010 ГОДА

В ноябре 2010 года на внутреннем рынке наличной иностранной валюты наблюдалась разнонаправленная динамика спроса и предложения. На рынке сохранился чистый спрос населения на наличную иностранную валюту, объем которого по сравнению с предыдущим месяцем уменьшился в 2,4 раза, при этом в октябре его значение было максимальным в 2010 году. В условиях значительного падения во второй половине месяца курса евро к рублю и в преддверии новогодних каникул население более активно приобретало европейскую валюту.

	Ноябрь 2010 г.				Ноябрь 2009 г. к октябрю 2009 г., прирост, %
	млн. долл.	к октябрю 2010 г., прирост		к ноябрю 2009 г., прирост, %	
		млн. долл.	%		
Емкость рынка	14 457	-211	-1	-6	-6
Обороты межбанковского рынка	4 072	144	4	4	-15
Обороты операций физических лиц	12 313	-79	-1	1	-11

Емкость рынка (суммарный объем наличной иностранной валюты по всем источникам поступления, включая ее остатки в кассах уполномоченных банков на начало периода) в ноябре 2010 года по сравнению с октябрем уменьшилась на 1% и составила около 14,5 млрд. долларов США в долларом эквиваленте (здесь и далее по тексту — долларов). Обороты операций физических лиц также снизились на 1% — до 12,3 млрд. долларов, а обороты межбанковского рынка возросли на 4% и составили 4,1 млрд. долларов.

Динамика емкости рынка наличной иностранной валюты и сальдо операций физических лиц (СОФЛ)* в 2008–2010 годах (млн. долларов)



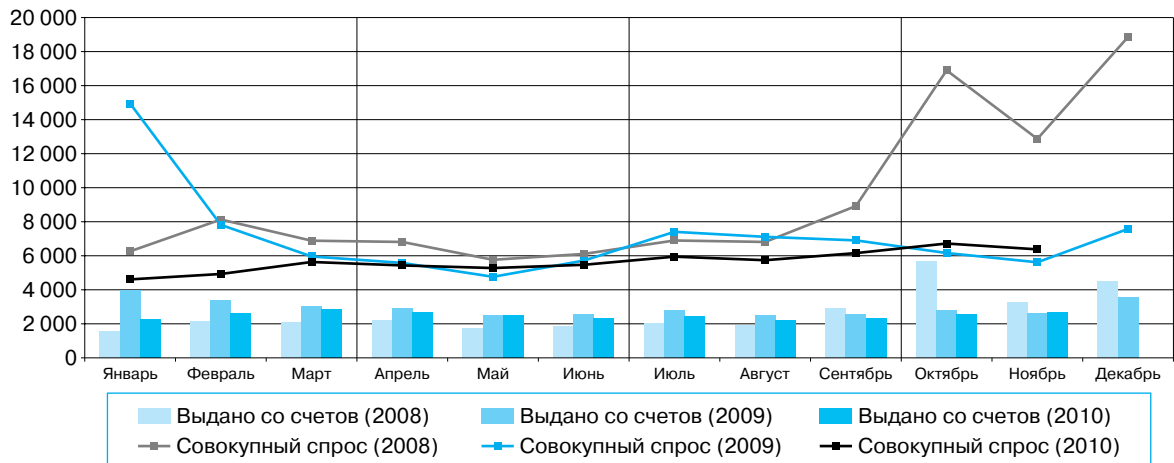
Материал
подготовлен
Департаментом
финансового
мониторинга
и валютного
контроля

* Разница между объемом наличной иностранной валюты, проданной физическим лицам и выданной с их счетов, и объемом наличной иностранной валюты, купленной уполномоченными банками у физических лиц и зачисленной на их счета (сальдо операций физических лиц — СОФЛ, чистый спрос (+) / чистое предложение (-)).

Спрос физических лиц на наличную иностранную валюту

В ноябре 2010 года совокупный спрос населения на наличную иностранную валюту (сумма купленной в уполномоченных банках, полученной по конверсии и снятой с валютных счетов наличной иностранной валюты) по сравнению с октябрем уменьшился на 5% и составил 6,4 млрд. долларов. Его объем был меньше, чем в ноябре 2008 года, в 2 раза и больше показателя ноября 2009 года на 14%.

Динамика совокупного спроса физических лиц на наличную иностранную валюту в 2008–2010 годах (млн. долларов)



Спрос населения на американскую валюту в ноябре 2010 года по сравнению с предыдущим месяцем уменьшился на 13%, на евро — возрос на 9%. В результате доля долларов США в структуре совокупного спроса снизилась на 5 процентных пунктов, доля евро увеличилась на 5 процентных пунктов — до 60 и 39% соответственно.

Объем купленной населением наличной иностранной валюты в уполномоченных банках в ноябре 2010 года по сравнению с октябрем уменьшился на 11% и составил 3,7 млрд. долларов. Американской валюты было куплено на 20% меньше, чем месяцем ранее, объем покупки евро увеличился на 10%. Количество операций по покупке физическими лицами наличной иностранной валюты по сравнению с предыдущим месяцем сократилось на 11% — до 2,4 млн. сделок, а средний размер сделки по покупке (1511 долл.) уменьшился на 2%.

	Ноябрь 2010 г.					Ноябрь 2009 г. к октябрю 2009 г., прирост, %
	млн. долл.	структура, %	к октябрю 2010 г., прирост		к ноябрю 2009 г., прирост, %	
			млн. долл.	%		
Совокупный спрос	6 375	100	-347	-5	14	-9
<i>доллар США</i>	<i>3 818</i>	<i>60</i>	<i>-556</i>	<i>-13</i>	<i>20</i>	<i>-8</i>
<i>евро</i>	<i>2 503</i>	<i>39</i>	<i>214</i>	<i>9</i>	<i>5</i>	<i>-11</i>
куплено физическими лицами и получено по конверсии	3 694	100	-462	-11	23	-10
<i>доллар США</i>	<i>2 323</i>	<i>63</i>	<i>-579</i>	<i>-20</i>	<i>29</i>	<i>-5</i>
<i>евро</i>	<i>1 325</i>	<i>36</i>	<i>123</i>	<i>10</i>	<i>14</i>	<i>-17</i>
снято с валютных счетов	2 681	100	115	4	3	-7
<i>доллар США</i>	<i>1 495</i>	<i>56</i>	<i>23</i>	<i>2</i>	<i>9</i>	<i>-11</i>
<i>евро</i>	<i>1 179</i>	<i>44</i>	<i>91</i>	<i>8</i>	<i>-3</i>	<i>-4</i>

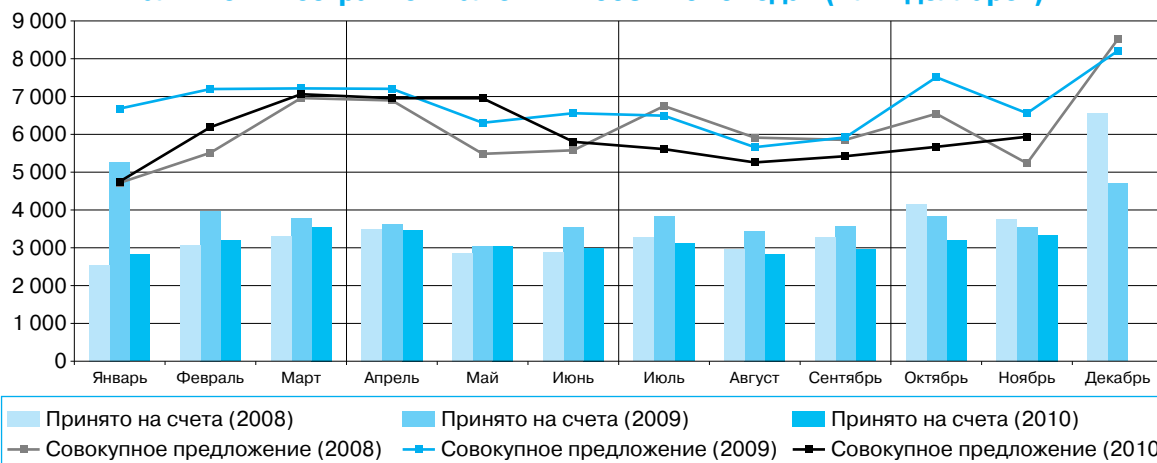
В ноябре 2010 года с валютных счетов, открытых в уполномоченных банках, физическими лицами было снято 2,7 млрд. долларов — на 4% больше, чем в октябре.

	Ноябрь 2010 г.				Ноябрь 2009 г. к октябрю 2009 г., прирост, %
	значение показателя	к октябрю 2010 г., прирост		к ноябрю 2009 г., прирост, %	
		млн. долл.	%		
Количество сделок по покупке физическими лицами наличной иностранной валюты в уполномоченных банках					
Количество сделок, тыс. ед.	2 363	-279	-11	10	-13
Средний размер сделки, долл.	1 511	-25	-2	14	5

Предложение физическими лицами наличной иностранной валюты

Совокупное предложение населением наличной иностранной валюты (сумма проданной в уполномоченных банках, направленной на конверсию и зачисленной на валютные счета наличной иностранной валюты) в ноябре 2010 года по сравнению с октябрём возросло на 5% и составило 5,9 млрд. долларов. Такая тенденция нехарактерна для последних двух лет. Объем совокупного предложения был больше, чем в ноябре 2008 года, на 13%, но меньше, чем в ноябре 2009 года, на 9%.

Динамика совокупного предложения физическими лицами наличной иностранной валюты в 2008–2010 годах (млн. долларов)



В ноябре 2010 года совокупное предложение населением американской валюты возросло на 9%, евро — практически не изменилось. В результате доля долларов США в структуре совокупного спроса увеличилась до 59%, доля евро — снизилась до 40% (в октябре 2010 года — 57 и 43% соответственно).

	Ноябрь 2010 г.					Ноябрь 2009 г. к октябрю 2009 г., прирост, %
	млн. долл.	структура, %	к октябрю 2010 г., прирост		к ноябрю 2009 г., прирост, %	
			млн. долл.	%		
Совокупное предложение	5 937	100	267	5	-9	-13
<i>доллар США</i>	<i>3 493</i>	<i>59</i>	<i>276</i>	<i>9</i>	<i>-7</i>	<i>-18</i>
<i>евро</i>	<i>2 405</i>	<i>40</i>	<i>-6</i>	<i>0</i>	<i>-12</i>	<i>-5</i>
продано физическими лицами и сдано на конверсию	2 599	100	120	5	-14	-18
<i>доллар США</i>	<i>1 622</i>	<i>62</i>	<i>263</i>	<i>19</i>	<i>-13</i>	<i>-27</i>
<i>евро</i>	<i>953</i>	<i>37</i>	<i>-139</i>	<i>-13</i>	<i>-14</i>	<i>-1</i>
зачислено на валютные счета	3 338	100	147	5	-6	-7
<i>доллар США</i>	<i>1 871</i>	<i>56</i>	<i>13</i>	<i>1</i>	<i>-1</i>	<i>-8</i>
<i>евро</i>	<i>1 451</i>	<i>43</i>	<i>133</i>	<i>10</i>	<i>-11</i>	<i>-7</i>

Объем проданной населением наличной иностранной валюты в уполномоченных банках в ноябре 2010 года по сравнению с предыдущим месяцем увеличился на 5% и составил 2,6 млрд. долларов. При этом объемы продаж долларов США увеличились на 19%, а евро — уменьшились на 13%. Количество сделок по продаже населением наличной иностранной валюты по сравнению с октябрём сократилось на 6% — до 2,1 млн. сделок, а их средний размер возрос на 11% — до 1197 долларов.

	Ноябрь 2010 г.				Ноябрь 2009 г. к октябрю 2009 г., прирост, %
	значение показателя	к октябрю 2010 г., прирост		к ноябрю 2009 г., прирост, %	
		млн. долл.	%		
Количество сделок по продаже физическими лицами наличной иностранной валюты в уполномоченных банках					
Количество сделок, тыс. ед.	2 069	-129	-6	-11	-14
Средний размер сделки, долл.	1 197	114	11	-3	-4

Объем наличной иностранной валюты, зачисленной на валютные счета физических лиц в уполномоченных банках, в ноябре 2010 года по сравнению с октябрём увеличился на 5% и составил 3,3 млрд. долларов.

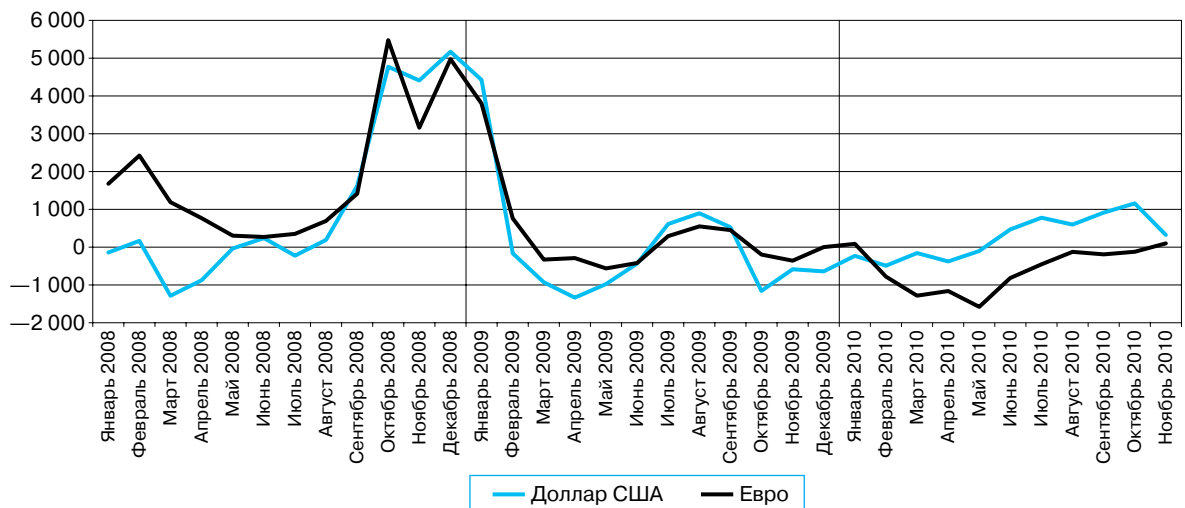
Сальдо операций физических лиц с наличной иностранной валютой

В ноябре 2010 года зафиксировано существенное снижение чистого спроса населения на наличную иностранную валюту. Его объем составил 0,4 млрд. долларов и уменьшился по сравнению с октябрем в 2,4 раза. При этом чистый спрос определялся не только операциями населения с американской валютой, но — впервые с начала года — также операциями с евро.

(млн. долларов)

	2010		2009	
	ноябрь	октябрь	ноябрь	октябрь
Чистый спрос (+) / чистое предложение (–) (СОФЛ), из них:	438	1 052	–942	–1 351
<i>доллар США</i>	325	1 157	–584	–1 161
<i>евро</i>	99	–121	–358	–196
Чистый ввоз (+) / вывоз (–) по всем видам валют, из них:	63	644	–1 443	–1 497
<i>доллар США</i>	–35	770	–1 098	–1 545
<i>евро</i>	86	–132	–349	45

Чистый спрос на доллар США и евро в 2008–2010 годах (млн. долларов)



В связи со снижением спроса населения на наличную иностранную валюту, а также значительными по объемам остатками в кассах уполномоченные банки в ноябре 2010 года существенно уменьшили ее ввоз в страну. Объем ввоза по сравнению с октябрем сократился в 2,3 раза — до 0,5 млрд. долларов, однако это на 19% больше, чем средний за месяц объем ввоза в 2010 году. Ввоз наличной американской валюты сократился в 3,5 раза, евро — уменьшился всего на 3%.

	Ноябрь 2010 г.						Ноябрь 2009 г. к октябрю 2009 г., прирост, %
	млн. долл.	структура, %	к октябрю 2010 г., прирост		к ноябрю 2009 г., прирост, %		
			млн. долл.	%			
Ввоз по всем видам валют, из них:	519	100	–665	–56	151	–39	
<i>доллар США</i>	263	51	–659	–72	123	–2	
<i>евро</i>	243	47	–7	–3	204	–62	
Вывоз по всем видам валют, из них:	456	100	–84	–16	–72	–10	
<i>доллар США</i>	297	65	146	97	–76	–27	
<i>евро</i>	156	34	–226	–59	–64	158	

Одновременно уполномоченные банки продолжали сокращать вывоз из страны наличной иностранной валюты. В ноябре 2010 года было вывезено 0,5 млрд. долларов наличной иностранной валюты, что на 16% меньше, чем в предыдущем месяце. При этом объем вывоза евро уменьшился в 2,4 раза, долларов США, наоборот, увеличился в 2 раза. Сальдо ввоза-вывоза составило всего около 0,1 млрд. долларов, т.е. в ноябре 2010 года пополнение внутреннего рынка наличной иностранной валюты за счет внешних источников практически не проводилось.

Как и в предыдущие месяцы, переводы наличной иностранной валюты из Российской Федерации без открытия счета превышали переводы ее в страну. В ноябре 2010 года по сравнению с октябрем сальдо переводов наличной иностранной валюты без открытия счета сократилось на 16% и составило 0,6 млрд. долларов.

Таким образом, в ноябре 2010 года на рынке наличной иностранной валюты наблюдались как рост, так и снижение объемов операций, связанных с ее поступлением и расходованием. Остатки наличной иностранной валюты в кассах уполномоченных банков увеличились по сравнению с октябрём на 3% и составили 5 млрд. долларов.

Движение наличной иностранной валюты через уполномоченные банки в ноябре 2010 года

	Ноябрь 2010 г.				Ноябрь 2009 г. к октябрю 2009 г., прирост, %
	млн. долл.	к октябрю 2010 г., прирост		к ноябрю 2009 г., прирост, %	
		млн. долл.	%		
Поступило наличной иностранной валюты	9 547,1	-467,0	-4,7	-2,3	-13,8
ввезено банками в Российскую Федерацию	518,6	-664,7	-56,2	150,8	-38,9
куплено у банков-резидентов	2 032,2	48,9	2,5	1,9	-15,6
куплено у физических лиц и принято для конверсии, из них:	2 599,2	119,9	4,8	-13,6	-18,4
<i>резидентов</i>	2 237,8	142,3	6,8	-13,9	-19,4
<i>нерезидентов</i>	169,4	14,5	9,3	7,1	-17,3
принято от физических лиц и зачислено на их валютные счета	3 338,2	147,3	4,6	-6,0	-7,1
<i>резидентов</i>	3 194,6	163,6	5,4	-5,2	-7,7
<i>нерезидентов</i>	143,6	-16,3	-10,2	-20,0	3,8
принято от физических лиц для переводов без открытия счета	855,9	-110,6	-11,4	7,6	-11,1
<i>резидентов</i>	415,6	-31,6	-7,1	8,6	-7,3
<i>нерезидентов</i>	440,3	-79,0	-15,2	6,6	-14,4
прочие поступления	203,0	-7,8	-3,7	-4,8	-7,0
Израсходовано наличной иностранной валюты	9 432,6	-370,5	-3,8	-2,6	-10,8
вывезено банками из Российской Федерации	455,7	-83,8	-15,5	-72,4	-10,1
продано банкам-резидентам	2 040,1	94,7	4,9	5,3	-15,3
продано физическим лицам, из них:	3 694,3	-461,5	-11,1	22,8	-9,9
<i>резидентам</i>	3 036,4	-327,1	-9,7	26,7	-9,8
<i>нерезидентам</i>	471,0	-89,5	-16,0	21,6	-13,9
выдано физическим лицам с их валютных счетов	2 681,1	114,8	4,5	2,8	-7,5
<i>резидентам</i>	2 585,8	124,1	5,0	3,1	-7,4
<i>нерезидентам</i>	95,3	-9,3	-8,9	-4,4	-10,7
выдано физическим лицам переводов без открытия валютного счета	219,3	6,9	3,2	73,7	-4,2
<i>резидентам</i>	113,1	3,2	2,9	16,1	-7,6
<i>нерезидентам</i>	106,1	3,7	3,6	269,5	9,3
прочие расходы	342,2	-41,6	-10,8	-3,5	-20,8
Остаток наличной иностранной валюты в кассах на конец месяца	5 024,1	160,0	3,3	-12,6	2,2

28 декабря 2010 года

№ ОД-688

ПРИКАЗ

О прекращении деятельности временной администрации по управлению кредитной организацией Инновационный Коммерческий Банк "Петрофф-банк" (Открытое акционерное общество) ОАО ИКБ "Петрофф-банк" (г. Москва)

В связи с решением Арбитражного суда города Москвы от 21.12.2010 о признании несостоятельной (банкротом) кредитной организации Инновационный Коммерческий Банк "Петрофф-банк" (Открытое акционерное общество) (регистрационный номер Банка России 2466, дата регистрации — 23.08.1993) и назначением конкурсного управляющего, в соответствии с пунктом 4 статьи 18 Федерального закона "О несостоятельности (банкротстве) кредитных организаций"

ПРИКАЗЫВАЮ:

1. Прекратить с 29 декабря 2010 года деятельность временной администрации по

управлению кредитной организацией Инновационный Коммерческий Банк "Петрофф-банк" (Открытое акционерное общество), назначенной приказом Банка России от 29.10.2010 № ОД-540 "О назначении временной администрации по управлению кредитной организацией Инновационный Коммерческий Банк "Петрофф-банк" (Открытое акционерное общество) ОАО ИКБ "Петрофф-банк" (г. Москва) в связи с отзывом лицензии на осуществление банковских операций".

2. Руководителю временной администрации по управлению кредитной организацией Инновационный Коммерческий Банк "Пет-

рофф-банк” (Открытое акционерное общество) обеспечить передачу бухгалтерской и иной документации, печатей и штампов, материальных и иных ценностей должника конкурсному управляющему в сроки, установленные статьей 31 Федерального закона “О несостоятельности (банкротстве) кредитных организаций”.

3. Руководителям территориальных учреждений Банка России довести в установленном порядке содержание настоящего приказа до сведения всех кредитных организаций, расположенных на подведомственной территории.

4. Департаменту внешних и общественных связей Банка России опубликовать на-

стоящий приказ в “Вестнике Банка России” в десятидневный срок с момента принятия и дать для средств массовой информации соответствующее сообщение.

ПЕРВЫЙ ЗАМЕСТИТЕЛЬ
ПРЕДСЕДАТЕЛЯ
БАНКА РОССИИ,
ПРЕДСЕДАТЕЛЬ
КОМИТЕТА
БАНКОВСКОГО
НАДЗОРА

Г.Г. МЕЛИКЬЯН

28 декабря 2010 года

№ ОД-690

ПРИКАЗ

Об уточнении персонального состава временной администрации по управлению кредитной организацией Акционерный коммерческий банк “Традо-Банк” (Закрытое акционерное общество) АКБ “Традо-Банк” (ЗАО) (г. Москва)

В связи с производственной необходимостью и в дополнение к приказу Банка России от 03.12.2010 № ОД-599 “О назначении временной администрации по управлению кредитной организацией Акционерный коммерческий банк “Традо-Банк” (Закрытое акционерное общество) АКБ “Традо-Банк” (ЗАО) (г. Москва) в связи с отзывом лицензии на осуществление банковских операций”

ПРИКАЗЫВАЮ:

1. Ввести по согласованию с государственной корпорацией “Агентство по страхованию вкладов” с 29 декабря 2010 года в состав временной администрации по управлению кредитной организацией Акционерный коммерческий банк “Традо-Банк” (Закрытое акционерное общество) Ватюлю Юлию Сергеевну — главного эксперта аналитического отдела Экспертно-аналитического департамента государственной корпорации “Агентство по страхованию вкладов”.

2. Руководителям территориальных учреждений Банка России довести в установленном порядке содержание настоящего приказа до сведения всех кредитных организаций, расположенных на подведомственной территории, в срок не позднее рабочего дня, следующего за днем его получения.

3. Департаменту внешних и общественных связей Банка России опубликовать настоящий приказ в “Вестнике Банка России” в десятидневный срок с момента принятия и дать для средств массовой информации соответствующее сообщение.

ПЕРВЫЙ ЗАМЕСТИТЕЛЬ
ПРЕДСЕДАТЕЛЯ
БАНКА РОССИИ,
ПРЕДСЕДАТЕЛЬ
КОМИТЕТА
БАНКОВСКОГО
НАДЗОРА

Г.Г. МЕЛИКЬЯН

28 декабря 2010 года

№ ОД-691

ПРИКАЗ

Об отзыве лицензии на осуществление банковских операций у кредитной организации Закрытое акционерное общество “Банк долгосрочного кредитования” ЗАО “БДК” (г. Москва)

В связи с неисполнением кредитной организацией Закрытое акционерное общество “Банк долгосрочного кредитования” федеральных законов, регулирующих банковскую деятельность, а также нормативных актов Банка России, установлением фактов существенной недостоверности отчетных данных, учитывая

неоднократное применение в течение одного года мер, предусмотренных Федеральным законом “О Центральном банке Российской Федерации (Банке России)”, руководствуясь статьей 19, пунктами 3, 6 части первой статьи 20 Федерального закона “О банках и банковской деятельности” и частью третьей ста-

тьи 74 Федерального закона “О Центральном банке Российской Федерации (Банке России)”, ПРИКАЗЫВАЮ:

1. Отозвать с 29 декабря 2010 года лицензию на осуществление банковских операций у кредитной организации Закрытое акционерное общество “Банк долгосрочного кредитования” (регистрационный номер Банка России 3391, дата регистрации — 23.01.2002).

2. Прекращение деятельности кредитной организации Закрытое акционерное общество “Банк долгосрочного кредитования” осуществлять в соответствии с Федеральным законом “О банках и банковской деятельности” и нормативными актами Банка России.

3. Департаменту внешних и общественных связей Банка России опубликовать на-

стоящий приказ в “Вестнике Банка России” в недельный срок со дня его регистрации и дать для средств массовой информации сообщение об отзыве лицензии на осуществление банковских операций у кредитной организации Закрытое акционерное общество “Банк долгосрочного кредитования”.

ПЕРВЫЙ ЗАМЕСТИТЕЛЬ
ПРЕДСЕДАТЕЛЯ
БАНКА РОССИИ,
ПРЕДСЕДАТЕЛЬ
КОМИТЕТА
БАНКОВСКОГО
НАДЗОРА

Г.Г. МЕЛИКЬЯН

28 декабря 2010 года

№ ОД-692

ПРИКАЗ

О назначении временной администрации по управлению кредитной организацией Закрытое акционерное общество “Банк долгосрочного кредитования” ЗАО “БДК” (г. Москва) в связи с отзывом лицензии на осуществление банковских операций

В соответствии с пунктом 2 статьи 17 Федерального закона “О несостоятельности (банкротстве) кредитных организаций”, в связи с отзывом лицензии на осуществление банковских операций у кредитной организации Закрытое акционерное общество “Банк долгосрочного кредитования” (регистрационный номер Банка России 3391, дата регистрации — 23.01.2002) приказом Банка России от 28 декабря 2010 года № ОД-691

ПРИКАЗЫВАЮ:

1. Назначить с 29 декабря 2010 года временную администрацию по управлению кредитной организацией Закрытое акционерное общество “Банк долгосрочного кредитования” сроком действия в соответствии с Федеральным законом “О несостоятельности (банкротстве) кредитных организаций” до дня вынесения арбитражным судом решения о признании банкротом и об открытии конкурсного производства (утверждения конкурсного управляющего) или до дня вступления в законную силу решения арбитражного суда о назначении ликвидатора.

2. Назначить руководителем временной администрации по управлению кредитной организацией Закрытое акционерное общество “Банк долгосрочного кредитования” Ковалеву Галину Ивановну — главного экономиста отдела банковского надзора № 3 Отделения № 1 Московского ГТУ Банка России.

3. Утвердить состав временной администрации по управлению кредитной организацией Закрытое акционерное общество “Банк долгосрочного кредитования” согласно приложению к настоящему приказу.

4. В соответствии со статьями 22, 22.1, 23 Федерального закона “О несостоятельно-

сти (банкротстве) кредитных организаций” приостановить на период деятельности временной администрации полномочия исполнительных органов кредитной организации Закрытое акционерное общество “Банк долгосрочного кредитования”.

5. Установить главными задачами временной администрации осуществление функций, предусмотренных статьей 22.1 Федерального закона “О несостоятельности (банкротстве) кредитных организаций”, и иных полномочий, определенных федеральными законами “О несостоятельности (банкротстве) кредитных организаций” и “О банках и банковской деятельности” и принятыми в соответствии с ними нормативными актами Банка России.

6. Руководителям территориальных учреждений Банка России довести в установленном порядке содержание настоящего приказа до сведения всех кредитных организаций, расположенных на подведомственной территории.

7. Департаменту внешних и общественных связей Банка России опубликовать настоящий приказ в “Вестнике Банка России” в десятидневный срок с момента принятия и дать для средств массовой информации соответствующее сообщение.

ПЕРВЫЙ ЗАМЕСТИТЕЛЬ
ПРЕДСЕДАТЕЛЯ
БАНКА РОССИИ,
ПРЕДСЕДАТЕЛЬ
КОМИТЕТА
БАНКОВСКОГО
НАДЗОРА

Г.Г. МЕЛИКЬЯН

Приложение
к приказу Центрального банка
Российской Федерации
от 28 декабря 2010 года № ОД-692

Состав временной администрации по управлению кредитной организацией Закрытое акционерное общество “Банк долгосрочного кредитования”

Руководитель временной администрации:
Ковалева Галина Ивановна — главный экономист отдела банковского надзора № 3 Отделения № 1 Московского ГТУ Банка России.

Члены временной администрации:
Зуевская Светлана Евгеньевна — ведущий экономист сектора рефинансирования кредитных организаций экономического отдела Отделения № 1 Московского ГТУ Банка России.
Макаров Борис Борисович — ведущий эксперт отдела инспектирования кредитных организаций № 1 Отделения № 1 Московского ГТУ Банка России.
Борзова Людмила Петровна — ведущий экономист экономического сектора РКЦ Московского ГТУ Банка России в г. Подольск Московской области.
Леушкина Кира Александровна — начальник отдела по надзору за деятельностью кредитных организаций № 1 Управления по надзору за деятельностью коммерческих банков ГУ Банка России по Санкт-Петербургу.

ОБЪЯВЛЕНИЕ о банкротстве ОАО ИКБ “Петрофф-банк”

Решением Арбитражного суда г. Москвы, резолютивная часть которого оглашена 14 декабря 2010 года, по делу № А 40-132269/10-88-506 “Б” Инновационный Коммерческий Банк “Петрофф-банк” (Открытое акционерное общество) ОАО ИКБ “Петрофф-банк”, ОГРН 1027739057686, ИНН 7744001634, зарегистрированный по адресу: 107140, г. Москва, ул. Русаковская, 13, стр. 2, признан несостоятельным (банкротом), в отношении него открыто конкурсное производство в соответствии с Федеральным законом “О несостоятельности (банкротстве) кредитных организаций”.

Функции конкурсного управляющего возложены на государственную корпорацию “Агентство по страхованию вкладов”, расположенную по адресу: 109240, г. Москва, Верхний Таганский тупик, 4.

Требования кредиторов с приложением подлинных документов либо их надлежащим образом заверенных копий, подтверждающих обоснованность этих требований, или вступивших в законную силу судебных актов направляются представителю конкурсного управляющего по адресу: 115088, г. Москва, а/я 40.

Реестр требований кредиторов подлежит закрытию, в том числе в целях предварительных выплат, по истечении 63 дней с даты первого опубликования настоящего сообщения в газете “Коммерсантъ” или в “Вестнике Банка России”.

Участниками первого собрания кредиторов являются кредиторы, предъявившие свои требования в течение 30 календарных дней со дня опубликования сведений о признании кредитной организации банкротом и об открытии конкурсного производства, а также в период деятельности временной администрации, назначенной Банком России, чьи требования установлены конкурсным управляющим. Датой предъявления требования является дата его получения представителем конкурсного управляющего.

При предъявлении требований кредитор обязан указать наряду с существом предъявляемых требований сведения о себе, в том числе: фамилию, имя, отчество, дату рождения, реквизиты документа, удостоверяющего личность, и почтовый адрес для направления корреспонденции (для физического лица), наименование, место нахождения (для юридического лица), контактный телефон, а также банковские реквизиты счета, открытого на имя кредитора в одном из банков Российской Федерации (при его наличии), на который могут перечисляться денежные средства в рамках расчетов с кредиторами в ходе конкурсного производства.

Владельцам имущества, находящегося на хранении в ОАО ИКБ “Петрофф-банк”, предлагается обратиться за его истребованием к представителю конкурсного управляющего по адресу: 115088, г. Москва, а/я 40.

Более подробную информацию о ходе конкурсного производства можно получить по телефону “горячей линии” 8-800-200-08-05 или направив запрос на электронную почту: credit@asv.org.ru.

СООБЩЕНИЕ

государственной корпорации “Агентство по страхованию вкладов” для вкладчиков ОАО “Уралфинпромбанк”

Государственная корпорация “Агентство по страхованию вкладов” (далее — Агентство) сообщает о наступлении 20 декабря 2010 года страхового случая в отношении Открытого акционерного общества “Уральский финансово-промышленный банк” (далее — ОАО “Уралфинпромбанк”), г. Екатеринбург, регистрационный номер по Книге государственной регистрации кредитных организаций 3119, в связи с отзывом у него лицензии на осуществление банковских операций на основании приказа Банка России от 20 декабря 2010 года № ОД-649.

В соответствии с Федеральным законом “О страховании вкладов физических лиц в банках Российской Федерации” вкладчики ОАО “Уралфинпромбанк”, которое является участником системы обязательного страхования вкладов (№ 140 по реестру банков-участников), имеют право на получение страхового возмещения по вкладам (счетам), открытым в данном банке. Обязанность по выплате страхового возмещения возложена указанным федеральным законом на Агентство, осуществляющее функции страховщика.

Возмещение по вкладам выплачивается вкладчику в размере 100 процентов суммы всех его вкладов (счетов) в банке, но не более 700 тысяч рублей в совокупности. По банковскому вкладу (счету) в иностранной валюте страховое возмещение рассчитывается в рублях по курсу Банка России на 20 декабря 2010 года. Если имеются встречные требования банка к вкладчику, их сумма вычитается из суммы вкладов (счетов), при этом выплата страхового возмещения не означает погашения указанных требований.

Прием заявлений о выплате возмещения по вкладам и иных необходимых документов, а также выплата возмещения по вкладам осуществляются через Открытое акционерное общество “Сбербанк России” (далее — ОАО “Сбербанк России”), действующее от имени Агентства и за его счет в качестве банка-агента, с 29 декабря 2010 года по 29 марта 2011 года. Перечень подразделений ОАО “Сбербанк России” в городе Екатеринбурге, а также режим их работы приведен в приложении к настоящему сообщению.

Вкладчики ОАО “Уралфинпромбанк” могут получить страховое возмещение в банке-агенте как наличными денежными средствами, так и путем перечисления денежных средств на счет в банке, указанный вкладчиком.

Для получения страхового возмещения вкладчик должен представить удостоверяющий личность документ, по которому открывался банковский вклад (счет) в ОАО “Уралфинпромбанк”, а также заполнить заявление о выплате возмещения по вкладам по установленной форме. Бланк заявления можно получить и заполнить в офисе банка-агента или скопировать с сайта Агентства (www.asv.org.ru). Представление иных документов вкладчиком, в том числе копий или оригиналов договоров, не требуется.

Выплата возмещения будет осуществляться в течение 3 (трех) рабочих дней со дня представления указанных документов вкладчиком в банк-агент.

В случае разногласий, связанных с размером подлежащего выплате возмещения по вкладам, вкладчик может представить в банк-агент дополнительные документы, подтверждающие обоснованность своих требований.

Вкладчики ОАО “Уралфинпромбанк”, проживающие вне населенных пунктов, указанных в приложении, могут направить по почте заявление о выплате страхового возмещения по адресу Агентства: 109240, г. Москва, Верхний Таганский тупик, 4. В этом случае выплата страхового возмещения будет осуществляться в безналичном порядке путем перечисления на банковский счет, указанный вкладчиком (его представителем) в заявлении, или наличными денежными средствами путем почтового перевода по реквизитам, указанным вкладчиком (его представителем) в заявлении. Подпись на заявлении, направляемом по почте (при размере страхового возмещения 1000 и более рублей), должна быть нотариально удостоверена. В случае отсутствия в населенном пункте нотариуса подлинность подписи вкладчика на заявлении может свидетельствовать глава местной администрации или специально уполномоченное должностное лицо органа местного самоуправления. К заявлению при его направлении по почте также необходимо приложить копию документа, удостоверяющего личность вкладчика, по которому открывался банковский вклад (счет) в ОАО “Уралфинпромбанк”.

С заявлением о выплате страхового возмещения вкладчик может обратиться как лично, так и через своего представителя, полномочия которого должны быть подтверждены нотариально удостоверенной доверенностью (примерный текст доверенности размещен на сайте Агентства в сети Интернет: www.asv.org.ru, раздел “Справочник вкладчика / бланки документов”). Доверенность должна содержать прямое указание на право получения представителем страхового возмещения.

Дополнительную информацию о порядке выплаты страхового возмещения можно получить по телефону “горячей линии” Агентства (8-800-200-08-05), а также на сайте Агентства (www.asv.org.ru, раздел “Справочник вкладчика / страховые случаи”).

Приложение

Перечень подразделений ОАО “Сбербанк России”, осуществляющих прием заявлений и выплату страхового возмещения вкладчикам ОАО “Уралфинпромбанк”

Адрес, телефон	Режим работы
620014, г. Екатеринбург, ул. Московская, 11, (343) 269-50-01	Пн.—пт.: 09.00—19.00, без перерыва Сб.: 10.00—17.00, без перерыва Вс.: выходной
620109, г. Екатеринбург, ул. Крауля, 52, (343) 232-32-11	Пн.—пт.: 09.00—19.00, перерыв 13.00—14.00 Сб.: 10.00—17.00, перерыв 13.00—14.00 Вс.: выходной
620028, г. Екатеринбург, Верх-Исетский б-р, 25, (343) 242-72-77	Пн.—пт.: 09.00—19.00, без перерыва Сб.: 10.00—17.00, без перерыва Вс.: выходной
620028, г. Екатеринбург, ул. Татищева, 62, (343) 246-47-94, (343) 246-50-84	Пн.—пт.: 09.00—19.30, без перерыва Сб.: 09.00—18.00, без перерыва Вс.: 10.00—17.00, без перерыва
620014, г. Екатеринбург, ул. Вайнера, 1, (343) 371-49-36	Пн.—пт.: 09.00—19.30, без перерыва Сб.: 09.00—18.00, без перерыва Вс.: выходной
620102, г. Екатеринбург, ул. Ясная, 35, (343) 231-15-39, (343) 231-15-47	Пн.—пт.: 09.00—19.00, без перерыва Сб.: 10.00—17.00, без перерыва Вс.: выходной
620102, г. Екатеринбург, ул. Белореченская, 10, (343) 212-86-88	Пн.—пт.: 09.00—19.30, без перерыва Сб.: 09.00—18.00, без перерыва Вс.: 10.00—17.00, без перерыва
620034, г. Екатеринбург, ул. Опалихинская, 15, (343) 245-83-81	Пн.—пт.: 09.00—19.00, перерыв 14.00—15.00 Сб.: 10.00—17.00, перерыв 14.00—15.00 Вс.: выходной
620102, г. Екатеринбург, ул. Ясная, 4, (343) 233-11-79, (343) 233-11-30	Пн.—пт.: 09.00—18.00, без перерыва Сб.: 10.00—17.00, без перерыва Вс.: выходной
620043, г. Екатеринбург, ул. Репина, 84, (343) 212-71-60	Пн.—пт.: 09.00—19.00, без перерыва Сб.: 10.00—17.00, без перерыва Вс.: выходной
620075, г. Екатеринбург, ул. Ленина, 38а, (343) 356-19-16	Пн.—пт.: 09.00—20.00, без перерыва Сб.: 10.00—18.00, без перерыва Вс.: 10.00—18.00, без перерыва
620014, г. Екатеринбург, ул. Ленина, 25, (343) 253-77-22	Пн.—пт.: 09.00—19.30, без перерыва Сб.: 10.00—17.00, без перерыва Вс.: выходной
620014, г. Екатеринбург, ул. Малышева, 28, (343) 376-51-48, (343) 257-89-26, (343) 257-35-38	Пн.—пт.: 09.00—19.30, без перерыва Сб.: 10.00—18.00, без перерыва Вс.: выходной
620144, г. Екатеринбург, ул. Большакова, 111, (343) 212-13-62, (343) 212-41-24	Пн.—пт.: 09.00—19.00, без перерыва Сб.: 10.00—17.00, без перерыва Вс.: выходной
620144, г. Екатеринбург, ул. Щорса, 96, (343) 257-57-57, (343) 260-82-19	Пн.—пт.: 09.00—19.00, без перерыва Сб.: 10.00—17.00, без перерыва Вс.: выходной
620146, г. Екатеринбург, ул. Бардина, 37, (343) 240-52-26, (343) 243-23-72	Пн.—пт.: 09.00—19.00, перерыв 13.00—14.00 Сб.: 09.00—18.00, перерыв 13.00—14.00 Вс.: выходной
620146, г. Екатеринбург, ул. Амундсена, 58/1, (343) 240-42-96, (343) 240-34-06,	Пн.—пт.: 09.00—19.00, без перерыва Сб.: 10.00—17.00, без перерыва Вс.: выходной

Адрес, телефон	Режим работы
620014, г. Екатеринбург, ул. Хохрякова, 72, (343) 278-47-83, (343) 278-47-81	Пн.—пт.: 09.00—19.30, без перерыва Сб.: 10.00—18.00, без перерыва Вс.: выходной
620144, г. Екатеринбург, ул. Фурманова, 61, (343) 257-39-09, (343) 257-81-87	Пн.—пт.: 09.00—19.00, перерыв 13.00—14.00 Сб.: 10.00—17.00, перерыв 13.00—14.00 Вс.: выходной
620135, г. Екатеринбург, ул. Старых Большевиков, 75, (343) 306-01-79	Пн.—пт.: 09.00—19.00, без перерыва Сб.: 10.00—17.00, без перерыва Вс.: выходной
620042, г. Екатеринбург, ул. Победы, 34, (343) 325-59-62	Пн.—пт.: 09.00—19.30, без перерыва Сб.: 09.00—18.00, без перерыва Вс.: 10.00—17.00, без перерыва
620039, г. Екатеринбург, Суворовский пер., 12 / Черниговский пер., 7, (343) 352-85-30	Пн.—пт.: 09.00—19.00, без перерыва Сб.: 10.00—17.00, без перерыва Вс.: выходной
620012, г. Екатеринбург, ул. Калинина, 31а, (343) 366-59-87	Пн.—пт.: 09.00—19.00, без перерыва Сб.: 10.00—17.00, без перерыва Вс.: выходной
620039, г. Екатеринбург, ул. Культуры, 21а, (343) 338-52-42	Пн.—пт.: 09.00—19.00, без перерыва Сб.: 10.00—17.00, без перерыва Вс.: выходной
620135, г. Екатеринбург, ул. Старых Большевиков, 82/1, (343) 306-68-74	Пн.—пт.: 09.00—19.00, без перерыва Сб.: 10.00—17.00, без перерыва Вс.: выходной
620017, г. Екатеринбург, ул. Бабушкина, 21, (343) 331-62-59	Пн.—пт.: 09.00—19.00, без перерыва Сб.: 10.00—17.00, без перерыва Вс.: выходной
620057, г. Екатеринбург, ул. Таганская, 51, (343) 321-47-30	Пн.—пт.: 09.00—19.00, без перерыва Сб.: 10.00—17.00, без перерыва Вс.: выходной
620042, г. Екатеринбург, ул. Орджоникидзе, 20, (343) 307-55-35	Пн.—пт.: 09.00—19.00, без перерыва Сб.: 10.00—17.00, без перерыва Вс.: выходной
620057, г. Екатеринбург, ул. Баумана, 49, (343) 336-52-42	Пн.—пт.: 09.00—19.00, без перерыва Сб.: 10.00—17.00, без перерыва Вс.: выходной
620027, г. Екатеринбург, ул. Мамина-Сибиряка, 41, (343) 370-03-72	Пн.—пт.: 09.00—19.00, без перерыва Сб.: 10.00—17.00, без перерыва Вс.: выходной
620050, г. Екатеринбург, ул. Техническая, 48, (343) 323-12-18	Пн.—пт.: 09.00—19.00, без перерыва Сб.: 10.00—17.00, без перерыва Вс.: выходной
620027, г. Екатеринбург, ул. Мельковская, 2б, (343) 358-38-23	Пн.—пт.: 09.00—19.30, без перерыва Сб.: 09.00—18.00, без перерыва Вс.: 10.00—17.00, без перерыва
620014, г. Екатеринбург, ул. Ленина, 20, (343) 371-14-03	Пн.—пт.: 09.00—19.00, перерыв 14.00—15.00 Сб.: 10.00—17.00, перерыв 14.00—15.00 Вс.: выходной
620041, г. Екатеринбург, ул. Шевченко, 12, (343) 388-11-44, (343) 388-11-41	Пн.—пт.: 09.00—19.00, без перерыва Сб.: 10.00—17.00, без перерыва Вс.: выходной
620075, г. Екатеринбург, ул. Ленина, 69/12, (343) 350-27-98	Вт.—сб.: 10.00—18.00, перерыв 14.00—15.00 Вс., пн.: выходные
620026, г. Екатеринбург, ул. Мичурина, 207, (343) 262-61-13, (343) 262-39-62,	Пн.—пт.: 10.00—18.00, без перерыва Сб., вс.: выходные
620026, г. Екатеринбург, ул. Мамина-Сибиряка, 130, (343) 262-88-71, (343) 269-41-84	Пн.—пт.: 09.00—19.00, без перерыва Сб.: 10.00—17.00, без перерыва Вс.: выходной

Адрес, телефон	Режим работы
620137, г. Екатеринбург, ул. Блюхера, 59, (343) 341-42-90, (343) 341-17-87	Пн.—пт.: 09.00—19.00, без перерыва Сб.: 10.00—17.00, без перерыва Вс.: выходной
620100, г. Екатеринбург, ул. Куйбышева, 145, (343) 254-38-33	Пн.—пт.: 09.00—19.00, без перерыва Сб.: 10.00—17.00, без перерыва Вс.: выходной
620137, г. Екатеринбург, ул. Июльская, 21, (343) 341-07-42	Пн.—пт.: 09.00—19.00, без перерыва Сб.: 10.00—17.00, без перерыва Вс.: выходной
620026, г. Екатеринбург, ул. Декабристов, 45, (343) 251-37-72, (343) 262-76-04	Пн.—пт.: 09.00—19.00, без перерыва Сб.: 10.00—17.00, без перерыва Вс.: выходной
620412, г. Екатеринбург, ул. Советская, 25, (343) 360-19-66, (343) 360-20-22	Пн.—пт.: 11.00—19.00, без перерыва Сб., вс.: выходные
620041, г. Екатеринбург, ул. Уральская, 77, (343) 360-04-88, (343) 360-05-27	Пн.—пт.: 09.00—19.00, без перерыва Сб.: 10.00—17.00, без перерыва Вс.: выходной
620041, г. Екатеринбург, ул. Кузнечная, 81, (343) 350-70-19, (343) 350-45-33, (343) 350-68-56	Пн.—пт.: 09.00—19.30, без перерыва Сб.: 10.00—17.00, без перерыва Вс.: 10.00—16.00, без перерыва
620075, г. Екатеринбург, ул. Мамина-Сибиряка, 58, (343) 350-85-02, (343) 350-51-58	Пн.—пт.: 09.00—19.00, без перерыва Сб.: 10.00—17.00, без перерыва Вс.: выходной
620137, г. Екатеринбург, ул. Учителей, 10, (343) 369-64-22, (343) 369-63-55	Пн.—пт.: 09.00—19.00, без перерыва Сб.: 10.00—17.00, без перерыва Вс.: выходной
620142, г. Екатеринбург, ул. Белинского, 152/1, (343) 260-59-76, (343) 257-85-49	Пн.—пт.: 09.00—19.00, без перерыва Сб.: 10.00—17.00, без перерыва Вс.: выходной
620062, г. Екатеринбург, ул. Малышева, 103, (343) 374-49-80, (343) 374-50-01	Пн.—пт.: 10.00—18.00, без перерыва Сб., вс.: выходные
620026, г. Екатеринбург, ул. Тверитина, 34, (343) 295-86-30	Пн.—пт.: 09.00—20.00, без перерыва Сб.: 09.00—18.00, без перерыва Вс.: 10.00—17.00, без перерыва
620130, г. Екатеринбург, ул. 8 Марта, 206б, (343) 220-16-10	Пн.—пт.: 09.00—19.00, без перерыва Сб.: 10.00—17.00, без перерыва Вс.: выходной
620085, г. Екатеринбург, ул. 8 Марта, 185/4, (343) 220-32-02	Пн.—пт.: 09.00—19.00, без перерыва Сб.: 10.00—17.00, без перерыва Вс.: выходной

СООБЩЕНИЕ

государственной корпорации «Агентство по страхованию вкладов» для вкладчиков Банка «Монетный дом» ОАО

Государственная корпорация «Агентство по страхованию вкладов» (далее — Агентство) сообщает о наступлении 20 декабря 2010 года страхового случая в отношении Банка «Монетный дом» Открытое акционерное общество Банк «Монетный дом» ОАО (г. Челябинск), регистрационный номер по Книге государственной регистрации кредитных организаций 419, в связи с отзывом у него лицензии на осуществление банковских операций на основании приказа Банка России от 20 декабря 2010 г. № ОД-650.

В соответствии с Федеральным законом «О страховании вкладов физических лиц в банках Российской Федерации» вкладчики Банка «Монетный дом» ОАО, который является участником системы обязательного страхования вкладов (№ 347 по реестру банков-участников), имеют право на получение страхового возмещения по вкладам (счетам), открытым в данном банке. Обязанность по выплате страхового возмещения возложена указанным Федеральным законом на Агентство, осуществляющее функции страховщика.

Возмещение по вкладам выплачивается вкладчику в размере 100 процентов суммы всех его вкладов (счетов) в банке, но не более 700 тысяч рублей в совокупности. По банковскому вкладу (счету) в иностранной валюте страховое возмещение рассчитывается в рублях по курсу Банка России на 20 декабря 2010 года. Если имеются встречные требования банка к вкладчику, их сумма вычитается из суммы вкладов (счетов), при этом выплата страхового возмещения не означает погашения указанных требований.

Прием заявлений о выплате возмещения по вкладам и иных необходимых документов, а также выплата возмещения по вкладам осуществляются **с 28 декабря 2010 года через ВТБ 24 (ЗАО), ОАО “МДМ Банк” и ОАО “ЧЕЛИНДБАНК”**, действующие от имени Агентства и за его счет в качестве банков-агентов.

Вниманию вкладчиков: каждый из банков-агентов уполномочен проводить платежи только определенной группе вкладчиков, зависящей от места заключения договоров вклада (счета), а также от начальной буквы фамилии вкладчика. Перечень подразделений банков-агентов и режим их работы, а также распределение вкладчиков по банкам-агентам, действующим в одном населенном пункте, приведены ниже в приложениях 1, 2, 3.

ВТБ 24 (ЗАО) и ОАО “МДМ Банк” осуществляют прием заявлений о выплате возмещения по вкладам и иных необходимых документов, а также выплату возмещения по вкладам **с 28 декабря 2010 года по 28 марта 2011 года в городе Москве, а также в городах Курганской, Оренбургской, Свердловской, Тюменской, Челябинской областей: Магнитогорске, Миассе, Челябинске, Тюмени, Кургане, Оренбурге, Бузулуке, Орске, Екатеринбургe, Лесном, Каменске-Уральском.** В указанные структурные подразделения ВТБ 24 (ЗАО) и ОАО “МДМ-Банк” могут также обращаться вкладчики, открывшие счета в отделениях Банка “Монетный дом” ОАО **в городах Сибай, Белорецке, Учалы Республики Башкортостан.**

ОАО “ЧЕЛИНДБАНК” осуществляет прием заявлений о выплате возмещения по вкладам и иных необходимых документов, а также выплату возмещения по вкладам **с 28 декабря 2010 года по 28 июня 2011 года в городах Челябинской области: Трехгорном, Чебаркуле, Златоусте, Сатке, Аше, Юрюзани, Озерске, Южноуральске, Кыштыме, Снежинске, Бакале.**

Вкладчики Банка “Монетный дом” ОАО могут получить страховое возмещение в банке-агенте как наличными денежными средствами, так и путем перечисления денежных средств на счет в банке, указанный вкладчиком.

Для получения страхового возмещения вкладчик должен представить удостоверяющий личность документ, по которому открывался банковский вклад (счет) в Банке “Монетный дом” ОАО, а также заполнить заявление о выплате возмещения по вкладам по установленной форме. Бланк заявления можно получить и заполнить в офисе банка-агента или скопировать с сайта Агентства (www.asv.org.ru). Представление иных документов вкладчиком, в том числе копий или оригиналов договоров, не требуется.

Выплата возмещения будет осуществляться в течение 3 (трех) рабочих дней со дня представления указанных документов вкладчиком в банк-агент.

В случае разногласий, связанных с размером подлежащего выплате возмещения по вкладам, вкладчик может представить в банк-агент дополнительные документы, подтверждающие обоснованность своих требований.

Вкладчики Банка “Монетный дом” ОАО, проживающие вне населенных пунктов, где расположены подразделения банков-агентов, могут направить по почте заявление о выплате страхового возмещения по адресу Агентства: 109240, г. Москва, Верхний Таганский тупик, 4. В этом случае выплата страхового возмещения будет осуществляться в безналичном порядке путем перечисления на банковский счет, указанный вкладчиком (его представителем) в заявлении, или наличными денежными средствами путем почтового перевода по реквизитам, указанным вкладчиком (его представителем) в заявлении. Подпись на заявлении, направляемом по почте (при размере страхового возмещения 1000 и более рублей), должна быть нотариально удостоверена. В случае отсутствия в населенном пункте нотариуса подлинность подписи вкладчика на заявлении может свидетельствовать глава местной администрации или специально уполномоченное должностное лицо органа местного самоуправления. К заявлению при его направлении по почте также необходимо приложить копию документа, удостоверяющего личность вкладчика, по которому открывался банковский вклад (счет) в Банке “Монетный дом” ОАО.

С заявлением о выплате страхового возмещения вкладчик может обратиться как лично, так и через своего представителя, полномочия которого должны быть подтверждены нотариально удостоверенной доверенностью (примерный текст доверенности размещен на сайте Агентства в сети Интернет: www.asv.org.ru, раздел “Справочник вкладчика / бланки документов”). Доверенность должна содержать прямое указание на право получения представителем страхового возмещения.

Дополнительную информацию о порядке выплаты страхового возмещения можно получить по телефону “горячей линии” Агентства (8-800-200-08-05), а также на сайте Агентства (www.asv.org.ru, раздел “Справочник вкладчика / страховые случаи”).

Приложение 1

Перечень структурных подразделений ВТБ 24 (ЗАО), осуществляющих прием заявлений и выплату страхового возмещения вкладчикам Банка “Монетный дом” ОАО

Первая буква фамилии вкладчика	Наименование населенного пункта	Адрес	Режим работы
А—О	г. Екатеринбург	г. Екатеринбург, пр-т Ленина, 27	Пн.—пт.: 9.00–20.00 Сб.: 9.00–17.00 Вс.: выходной
		г. Екатеринбург, ул. Энгельса, 17	Пн.—пт.: 10.00–19.00 Сб., вс.: выходные
		г. Екатеринбург, ул. Луначарского, 185	Пн.—пт.: 9.00–20.00 Сб.: 9.00–17.00 Вс.: выходной
		г. Екатеринбург, пр-т Ленина, 101 / ул. Гагарина, 16	Пн.—пт.: 9.00–20.00 Сб.: 9.00–17.00 Вс.: выходной
		г. Екатеринбург, ул. Малышева, 129 / ул. Комсомольская, 53	Пн.—пт.: 10.00–19.00 Сб., вс.: выходные
		г. Екатеринбург, ул. Крауля, 44	Пн.—пт.: 9.00–20.00 Сб.: 9.00–17.00 Вс.: выходной
		г. Екатеринбург, ул. Куйбышева, 44	Пн.—пт.: 9.00–20.00 Сб.: 9.00–17.00 Вс.: выходной
		г. Екатеринбург, ул. Кузнецова, 21	Пн.—пт.: 9.00–20.00 Сб.: 9.00–17.00 Вс.: выходной
	г. Каменск-Уральский	Свердловская обл., г. Каменск-Уральский, ул. Ленина, 36а	Пн.—пт.: 9.00–20.00 Сб.: 9.00–17.00 Вс.: выходной
	г. Лесной	Свердловская обл., г. Лесной, ул. Островского, 2	Пн.—пт.: 9.00–20.00 Сб.: 9.00–17.00 Вс.: выходной
	г. Челябинск	г. Челябинск, пр-т Ленина, 83	Пн.—пт.: 9.00–20.00 Сб.: 9.00–17.00 Вс.: выходной
		г. Челябинск, пр-т Ленина, 45	Пн.—пт.: 9.00–20.00 Сб.: 9.00–17.00 Вс.: выходной
		г. Челябинск, Комсомольский пр-т, 41	Пн.—пт.: 9.00–20.00 Сб.: 9.00–17.00 Вс.: выходной
		г. Челябинск, ул. 40 лет Победы, 29	Пн.—пт.: 10.00–19.00 Сб., вс.: выходные
		г. Челябинск, ул. Гагарина, 8	Пн.—пт.: 10.00–19.00 Сб., вс.: выходные
		г. Челябинск, ул. Салютная, 2	Пн.—пт.: 10.00–19.00 Сб., вс.: выходные
		г. Магнитогорск	г. Магнитогорск, пр-т Ленина, 89
	г. Магнитогорск, ул. Труда, 39, корп. А	Пн.—пт.: 9.00–20.00 Сб.: 9.00–17.00 Вс.: выходной	

Первая буква фамилии вкладчика	Наименование населенного пункта	Адрес	Режим работы
А—О	г. Миасс	г. Миасс, пр-т Автозаводцев, 20	Пн.—пт.: 9.00—20.00 Сб.: 9.00—17.00 Вс.: выходной
	г. Курган	г. Курган, ул. Гоголя, 103/1	Пн.—пт.: 9.00—20.00 Сб.: 9.00—17.00 Вс.: выходной
	г. Тюмень	г. Тюмень, ул. Дзержинского, 17	Пн.—пт.: 9.00—20.00 Сб.: 9.00—17.00 Вс.: выходной
		г. Тюмень, ул. Челюскинцев, 28	Пн.—пт.: 9.00—19.00 Сб., вс.: выходные
		г. Тюмень, ул. Мельникайте, 116	Пн.—пт.: 9.00—20.00 Сб.: 9.00—17.00 Вс.: выходной
		г. Тюмень, ул. Щербакова, 98/4	Пн.—пт.: 9.00—20.00 Сб., вс.: выходные
		г. Тюмень, ул. Пермькова, 78а, корп. 2	Пн.—пт.: 9.00—20.00 Сб., вс.: выходные
	г. Орск	Оренбургская обл., г. Орск, пр-т Ленина, 90	Пн.—пт.: 9.00—20.00 Сб.: 9.00—17.00 Вс.: выходной
	г. Оренбург	г. Оренбург, пр-т Победы, 14	Пн.—пт.: 9.00—20.00 Сб.: 9.00—17.00 Вс.: выходной
		г. Оренбург, ул. Маршала Жукова, 3	Пн.—пт.: 10.00—19.00 Сб., вс.: выходные
		г. Оренбург, ул. Гагарина, 10	Пн.—пт.: 10.00—19.00 Сб., вс.: выходные
		г. Оренбург, ул. Дзержинского, 18	Пн.—пт.: 9.00—20.00 Сб.: 9.00—17.00 Вс.: выходной
	г. Москва	г. Москва, ул. Покровка, 28, стр. 1	Пн.—пт.: 9.30—20.00 Сб., вс.: выходные
г. Москва, ул. Садовая-Сухаревская, 8/12, стр. 3		Пн.—пт.: 9.30—20.00 Сб., вс.: выходные	
А—Я	г. Бузулук	Оренбургская обл., г. Бузулук, ул. Чапаева, 50	Пн.—пт.: 9.00—20.00 Сб., вс.: выходные

Приложение 2

Перечень структурных подразделений ОАО «МДМ Банк», осуществляющих прием заявлений и выплату страхового возмещения вкладчикам Банка «Монетный дом» ОАО

Первая буква фамилии вкладчика	Наименование населенного пункта	Адрес, телефон	Режим работы
П—Я	г. Москва	117485, г. Москва, ул. Профсоюзная, 104, тел.: (495) 363-23-91, 797-95-00	Пн.—пт.: 08.30—20.30 Сб.: 10.00—19.00 Вс.: выходной
		123022, Московская обл., г. Дубна, ул. Сахарова, 8, тел.: (49621) 2-20-19, 2-89-11, 2-27-94	Пн.—пт.: 09.30—17.00, перерыв: 13.00—14.00 Сб., вс.: выходные
		123022, г. Москва, ул. Красная Пресня, 28, стр. 1—2, тел.: (495) 745-57-11, 797-95-00	Пн.—пт.: 08.30—20.30 Сб.: 10.00—19.00 Вс.: выходной

Первая буква фамилии вкладчика	Наименование населенного пункта	Адрес, телефон	Режим работы	
П—Я		121609, г. Москва, Осенний б-р, 5, к. 1, тел. (495) 363-61-58	Пн.—пт.: 08.30—20.30 Сб.: 10.00—13.00 Вс.: выходной	
		121248, г. Москва, Кутузовский пр-т, 5/3, тел. (495) 745-57-17	Пн.—пт.: 08.30—20.30 Сб.: 10.00—19.00 Вс.: выходной	
		119296, г. Москва, Ленинский пр-т, 60/2, тел. (495) 745-57-10	Пн.—пт.: 08.30—20.30, перерыв: 17.00—17.30 Сб.: 10.00—19.00 Вс.: выходной	
		101000, г. Москва, Лубянский пр-д, 21/1, тел.: (495) 745-96-43, 621-21-69, 621-61-29	Пн.—чт.: 09.30—17.00 Пт.: 09.30—16.00 Сб., вс.: выходные	
		109652, г. Москва, ул. Люблинская, 171, тел. (495) 363-61-61	Пн.—пт.: 09.30—20.30 Сб.: 10.00—19.00 Вс.: выходной	
		141014, г. Мытищи, ул. Селезнева, 33, тел.: (495) 745-57-16, 745-57-16, (498) 610-00-22, 797-95-00 (доб. 27-51)	Пн.—пт.: 09.00—21.00 Сб.: 10.00—19.00 Вс.: выходной	
		115487, г. Москва, пр-т Андропова, 42, к. 1, тел. (495) 745-57-13	Пн.—пт.: 08.30—20.30, перерыв 17.00—17.30 Сб.: 10.00—19.00 Вс.: выходной	
		119019, г. Москва, ул. Новый Арбат, 13, тел.: (495) 777-95-00, 795-25-14, 797-54-84	Пн.—пт.: 08.30—20.30 Сб.: 10.00—19.00 Вс.: выходной	
		115054, г. Москва, ул. Валовая, 20, тел.: (495) 797-95-29, 237-85-36	Пн.—пт.: 08.30—20.30 Сб.: 10.00—19.00 Вс.: выходной	
		107258, г. Москва, ул. 1-я Бухвостова, 12/11, корп. 11, тел. (495) 783-93-20	Пн.—пт.: 08.30—20.30 Сб.: 10.00—19.00 Вс.: выходной	
		115035, г. Москва, ул. Садовническая, 3, тел. (495) 797-95-00 (доб. 61-70)	Пн.—пт.: 08.30—20.30 Сб.: 10.00—19.00 Вс.: выходной	
		115088, г. Москва, ул. Симоновский вал, 26, корп. 1, тел.: (495) 797-95-00 (доб. 27-01), 745-57-08	Пн.—пт.: 08.30—20.30 Сб.: 10.00—19.00 Вс.: выходной	
		125047, г. Москва, 1-я Тверская-Ямская, 11, тел. (495) 797-95-20	Пн.—пт.: 08.30—20.30 Сб., вс.: выходные	
		117452, г. Москва, ул. Азовская, 23, тел. (495) 797-54-88	Пн.—пт.: 08.30—20.30 Сб.: 10.00—19.00 Вс.: выходной	
		119192, г. Москва, Мичуринский пр-т, 34, тел. (495) 797-95-06	Пн.—пт.: 08.30—20.30 Сб.: 10.00—19.00 Вс.: выходной	
		г. Екатеринбург	620062, г. Екатеринбург, ул. Генеральская, 7, тел.: (343) 355-53-11, 217-36-76, 355-99-33	Пн.—пт.: 09.00—20.00 Сб.: 10.00—18.00 Вс.: 10.00—16.00
			620014, г. Екатеринбург, пр-т Ленина, 2, тел.: (343) 371-14-01	Пн.—пт.: 09.00—20.00 Сб.: 10.00—18.00 Вс.: 10.00—16.00
		620000, г. Екатеринбург, ул. Горького, 45, литер А, тел. (343) 217-36-23	Пн.—пт.: 09.00—20.00 Сб.: 10.00—18.00 Вс.: выходной	

Первая буква фамилии вкладчика	Наименование населенного пункта	Адрес, телефон	Режим работы	
П—Я		620017, г. Екатеринбург, пр-т Космонавтов, 43 / ул. Ильича, 73, тел.: (343) 320-51-01, 320-28-84, 320-28-66	Пн.—пт.: 09.00—20.00 Сб.: 10.00—18.00 Вс.: 10.00—16.00	
		620131, г. Екатеринбург, ул. Крауля, 83, литер А, тел.: (343) 242-13-10, 242-45-88	Пн.—пт.: 09.00—20.00 Сб.: 10.00—18.00 Вс.: 10.00—16.00	
		620072, г. Екатеринбург, Сиреневый б-р, 2, литер А, тел. (343) 348-16-01	Пн.—пт.: 10.00—18.00 перерыв 12.00—13.00 Сб, вс.: выходные	
		620010, г. Екатеринбург, ул. Грибоедова, 32, тел. (343) 258-57-65	Пн.—пт.: 09.00—20.00 Сб.: 10.00—18.00 Вс.: выходной	
		620144, г. Екатеринбург, ул. 8 Марта, 150, тел.: (343) 251-18-40, 251-18-39	Пн.—пт.: 09.00—20.00 Сб.: 10.00—18.00 Вс.: 10.00—16.00	
		620137, г. Екатеринбург, ул. Блюхера, 45, тел.: (343) 369-85-11	Пн.—пт.: 09.00—20.00 Сб.: 10.00—18.00 Вс.: выходной	
		620049, г. Екатеринбург, ул. Комсомольская, 51, тел. (343) 374-50-20	Пн.—пт.: 09.00—20.00 Сб.: 10.00—18.00 Вс.: выходной	
		620026, г. Екатеринбург, ул. Луначарского, 217 / ул. Декабристов, 27, тел. (343) 355-42-38	Пн.—пт.: 09.00—20.00 Сб.: 10.00—18.00 Вс.: выходной	
		620014, г. Екатеринбург, ул. Малышева, 19, тел. (343) 365-90-85	Пн.—пт.: 09.00—20.00 Сб.: 10.00—18.00 Вс.: выходной	
		620102, г. Екатеринбург, ул. Шаумяна, 103, корп. 1, тел. (343) 355-44-38	Пн.—пт.: 09.00—20.00 Сб.: 10.00—18.00 Вс.: выходной	
		620073, г. Екатеринбург, ул. Академика Шварца, 14, тел. (343) 351-07-10	Пн.—пт.: 09.00—20.00 Сб.: 10.00—18.00 Вс.: 10.00—16.00	
		620012, г. Екатеринбург, ул. Кузнецова, 21, тел. (343) 355-53-43	Пн.—пт.: 09.00—20.00 Сб.: 10.00—18.00 Вс.: выходной	
		620075, г. Екатеринбург, ул. Малышева, 53, тел. (343) 351-07-10	Пн.—пт.: 09.00—20.00 Сб.: 10.00—18.00 Вс.: выходной	
		г. Челябинск	454084, г. Челябинск, Калининский р-н, ул. Калинина, 4а, тел.: (351) 239-84-50, 239-84-54, 239-84-90	Пн.—пт.: 09.00—20.00 Сб.: 10.00—18.00 Вс.: выходной
			454038, г. Челябинск, ул. Гагарина, 12, тел.: (351) 252-03-83, 256-26-34, 255-39-62	Пн.—пт.: 09.00—20.00 Сб.: 10.00—18.00 Вс.: выходной
		454092, г. Челябинск, ул. Курчатова, 19, тел. (351) 262-86-25	Пн.—пт.: 09.00—20.00 Сб.: 10.00—18.00 Вс.: выходной	
		454038, г. Челябинск, ул. Черкасская, 3, тел. (351) 721-45-38	Пн.—пт.: 09.00—20.00 Сб.: 10.00—18.00 Вс.: выходной	
		454014, г. Челябинск, Комсомольский пр-т, 70, тел.: (351) 792-22-46, 792-22-42, 792-22-54, 792-22-55, 792-22-52, 741-04-33	Пн.—пт.: 09.00—20.00 Сб.: 10.00—18.00 Вс.: выходной	
		454021, г. Челябинск, ул. 40 лет Победы, 35, тел.: (351) 244-35-17, 280-77-37, 244-33-79	Пн.—пт.: 09.00—20.00 Сб.: 10.00—18.00 Вс.: выходной	

Первая буква фамилии вкладчика	Наименование населенного пункта	Адрес, телефон	Режим работы
П—Я		454071, г. Челябинск, ул. Комарова, 110, тел. (351) 729-40-56	Пн.—пт.: 09.00—20.00 Сб.: 10.00—18.00 Вс.: выходной
		454138, г. Челябинск, Комсомольский пр-т, 22, тел.: (351) 742-14-12, 742-14-16, 742-14-29	Пн.—пт.: 09.00—20.00 Сб.: 10.00—18.00 Вс.: выходной
		454038, г. Челябинск, ул. Сталеваров, 66, тел.: (351) 731-32-63, 731-32-64	Пн.—пт.: 09.00—20.00 Сб.: 10.00—18.00 Вс.: выходной
		454091, г. Челябинск, ул. Российская, 251 / ул. Тимирязева, 10, тел.: (351) 261-40-60, 260-99-90	Пн.—пт.: 09.00—20.00 Сб.: 10.00—18.00 Вс.: выходной
	г. Магнитогорск	455044, г. Магнитогорск, пр-т Карла Маркса, 112, тел.: (3519) 20-22-76, 28-84-35	Пн.—пт.: 09.00—20.00 Сб.: 10.00—18.00 Вс.: выходной
		455049, г. Магнитогорск, ул. Советская, 195, тел. (3519) 31-09-05	Пн.—пт.: 09.00—20.00 Сб.: 10.00—18.00 Вс.: выходной
		455038, г. Магнитогорск, ул. Завенягина, 4, корп. Б (помещение 2), тел.: (3519) 43-80-29, 43-80-31	Пн.—пт.: 09.00—20.00 Сб.: 10.00—18.00 Вс.: выходной
	г. Миасс (Челябинская обл.)	456304, г. Миасс, пр-т Автозаводцев, 10а, тел. (3513) 55-33-00	Пн.—пт.: 09.00—20.00 Сб.: 10.00—18.00 Вс.: выходной
	г. Тюмень	625000, г. Тюмень, ул. Максима Горького, 68, корп. 1/1, тел.: (3452) 59-38-67, 59-38-68, 59-38-69	Пн.—пт.: 09.00—20.00 Сб.: 10.00—18.00 Вс.: 10.00—16.00
		625039, г. Тюмень, ул. Мельникайте, 81, тел. (3452) 48-67-87	Пн.—пт.: 09.00—20.00 Сб.: 10.00—18.00 Вс.: 10.00—16.00
		625046, г. Тюмень, ул. Олимпийская, 22, стр. 2, тел.: (3452) 33-83-85, 33-45-33	Пн.—пт.: 09.00—19.00 Сб.: 10.00—17.00 Вс.: выходной
		625000, г. Тюмень, ул. В.Гнаровской, 6/1	Пн.—пт.: 09.00—19.00 Сб.: 10.00—17.00 Вс.: выходной
	г. Оренбург	460021, г. Оренбург, ул. Туркестанская, 161, тел.: (3532) 37-55-99, 37-20-50, 76-99-78	Пн.—пт.: 09.00—20.00 Сб.: 10.00—18.00 Вс.: 11.00—18.00
		460044, г. Оренбург, ул. Терешковой, 25, тел. (3532) 99-64-64	Пн.—пт.: 09.00—20.00 Сб.: 10.00—18.00 Вс.: выходной
		460044, г. Оренбург, пр-т Дзержинского, 9, тел.: (3532) 36-43-75, 36-83-72, 64-68-05	Пн.—пт.: 09.00—20.00 Сб.: 10.00—18.00 Вс.: выходной
	г. Орск (Оренбургская обл.)	462404, г. Орск, пр-т Ленина / ул. Нефтяников, 57/1, тел.: (3537) 22-69-14, 22-69-16, 25-06-33, 25-84-63, 22-96-16, 21-33-03	Пн.—пт.: 09.00—20.00 Сб.: 10.00—18.00 Вс.: выходной
	г. Лесной (Свердловская обл.)	624205, г. Лесной, ул. Мира, 9, тел. (34342) 6-17-45	Пн.—пт.: 09.00—19.00 Сб.: 09.00—16.00 Вс.: выходной
	г. Каменск-Уральский (Свердловская обл.)	623400, г. Каменск-Уральский, пр-т Победы, 34, тел.: (3439) 36-29-80, 36-12-42	Пн.—пт.: 09.00—19.00 Сб.: 09.00—16.00 Вс.: выходной
	г. Курган	640003, г. Курган, ул. К.Мяготины, 56/1, тел.: (3522) 54-45-89, 54-45-98, 54-48-12, 54-46-69, 54-47-22	Пн.—пт.: 09.00—20.00 Сб.: 10.00—18.00 Вс.: выходной

Первая буква фамилии вкладчика	Наименование населенного пункта	Адрес, телефон	Режим работы
П—Я		640001, г. Курган, ул. Куйбышева, 103, тел.: (3522) 46-06-55, 41-71-00, 41-50-51, 41-50-76, 41-88-36, 41-35-72, 41-36-28, 41-36-16	Пн.—пт.: 09.00—20.00 Сб.: 10.00—18.00 Вс.: 10.00—16.00
		640000, г. Курган, ул. Гоголя, 53/V, тел.: (3522) 65-01-05, 65-01-06	Пн.—пт.: 09.00—20.00 Сб.: 10.00—18.00 Вс.: выходной

Приложение 3

Перечень структурных подразделений ОАО «ЧЕЛИНДБАНК», осуществляющих прием заявлений и выплату страхового возмещения вкладчикам Банка «Монетный дом» ОАО

Наименование населенного пункта	Адрес, телефон	Режим работы
г. Аша (Челябинская обл.)	456010, Челябинская обл, г. Аша, ул. Советская, 10	Пн.—пт.: 09.00—18.00, без перерыва Сб.: 09.00—15.00, без перерыва Вс.: выходной
г. Кыштым (Челябинская обл.)	456870, Челябинская обл., г. Кыштым, ул. Калинина, 156, тел. (35151) 4-44-98	Пн.—пт.: 09.00—19.00, без перерыва Сб.: 09.00—16.00, без перерыва Вс.: выходной
г. Кыштым (Челябинская обл.)	456870, Челябинская обл., г. Кыштым, ул. Ленина, 6, тел. (35151) 4-00-13	Пн.—пт.: 09.00—19.00, без перерыва Сб.: 09.00—16.00, без перерыва Вс.: выходной
г. Сатка (Челябинская обл.)	456910, Челябинская обл., г. Сатка, ул. Metallургов, 4, тел. (35161) 4-35-79	Пн.—пт.: 09.00—19.00, без перерыва Сб.: 09.00—15.00, без перерыва Вс.: выходной
г. Златоуст (Челябинская обл.)	456227, Челябинская обл., г. Златоуст, ул. 40-летия Победы, 6, тел. (35136) 6-67-11	Пн.—пт.: 09.00—18.00, перерыв 13.00—14.00 Сб.: 9.00—14.30, без перерыва Вс.: выходной
г. Трехгорный (Челябинская обл.)	456080, Челябинская обл., г. Трехгорный, ул. Островского, 38а, тел. (35191) 6-70-53	Пн.—пт.: 09.00—18.00, без перерыва Сб.: 09.00—15.00, без перерыва Вс.: выходной
г. Снежинск (Челябинская обл.)	456770, Челябинская обл., г. Снежинск, ул. Свердлова, 7, тел. (35146) 3-24-38	Пн.—пт.: 09.00—19.00, без перерыва Сб.: 09.00—15.00, без перерыва Вс.: выходной
г. Снежинск (Челябинская обл.)	456776, Челябинская обл., г. Снежинск, ул. Забахина, 13, тел.: (35146) 7-22-97	Пн.—пт.: 09.00—19.00, без перерыва Сб.: 09.00—15.00, без перерыва Вс.: выходной
г. Озерск (Челябинская обл.)	456787, Челябинская обл., г. Озерск, ул. Зеленая, 1, тел. (35130) 7-10-95	Пн.—чт.: 09.00—19.00, без перерыва Пт.: 09.00—18.00, без перерыва Сб.: 09.00—15.00, без перерыва Вс.: выходной
г. Чебаркуль (Челябинская обл.)	456440, Челябинская обл., г. Чебаркуль, ул. Мира, 22, тел. (35168) 2-25-27	Пн.—пт.: 09.00—18.00, без перерыва Сб.: 09.00—15.00, без перерыва Вс.: выходной
г. Южноуральск (Челябинская обл.)	457040, Челябинская обл., г. Южноуральск, ул. Космонавтов, 13, тел. (35134) 4-80-10	Пн.—пт.: 09.00—18.00, перерыв 13.00—14.00 Сб.: 10.00—14.00, без перерыва Вс.: выходной
г. Южноуральск (Челябинская обл.)	457040, Челябинская обл., г. Южноуральск, ул. Мира, 49, тел. (35134) 4-23-11	Вт.—пт.: 09.00—18.00, перерыв 14.00—15.00 Сб.: 10.00—18.00, перерыв 14.00—15.00 Вс., пн.: выходные

Наименование населенного пункта	Адрес, телефон	Режим работы
г. Южноуральск (Челябинская обл.)	457040 , Челябинская обл., г. Южноуральск, ул. Мира, 11, тел. (35134) 4-25-83	Пн.–чт.: 08.30–16.30, перерыв 13.00–13.50 Пт.: 08.30–15.30, перерыв 13.00–13.50 Сб., вс.: выходные
г. Юрюзань (Челябинская обл.)	456120, Челябинская обл., г. Юрюзань, ул. Зайцева, 9, тел. (35147) 2-56-39	Пн.–пт.: 09.00–18.00, перерыв 13.00–14.00 Сб.: 09.00–15.00, без перерыва Вс.: выходной

Информация о включении кредитной организации в реестр банков — участников системы обязательного страхования вкладов

Государственная корпорация «Агентство по страхованию вкладов» сообщает о включении с 28 декабря 2010 года в реестр банков — участников системы обязательного страхования вкладов следующего банка:

№ п/п	Полное наименование банка	Регистрационный номер банка по КГРКО	Номер банка по реестру банков	Дата включения банка в реестр банков
1	ОТКРЫТОЕ АКЦИОНЕРНОЕ ОБЩЕСТВО «МЕЖДУНАРОДНЫЙ БАНК ФИНАНСОВ И ИНВЕСТИЦИЙ»	2073	987	28.12.2010

СТАВКИ ДЕНЕЖНОГО РЫНКА

Ставки кредитных организаций России по кредитам нефинансовым организациям и депозитам физических лиц в российских рублях*

	По кредитам нефинансовым организациям	По депозитам физических лиц	По депозитам физических лиц без депозитов "до востребования"
2007 год			
январь	10,1	5,0	8,4
февраль	9,9	4,7	8,2
март	10,2	5,0	8,3
апрель	9,9	4,9	8,2
май	9,6	5,1	8,2
июнь	9,5	5,2	8,2
июль	9,2	5,0	7,9
август	10,1	5,0	7,8
сентябрь	10,7	5,1	7,8
октябрь	10,8	5,3	8,0
ноябрь	11,1	5,1	8,0
декабрь	11,0	5,0	8,0
2008 год			
январь	10,4	5,3	7,6
февраль	11,0	5,0	7,4
март	11,4	5,3	7,7
апрель	11,2	5,2	7,7
май	11,0	5,1	7,4
июнь	11,3	5,6	8,2
июль	11,4	5,3	8,2
август	11,9	5,8	8,1
сентябрь	12,8	5,9	8,2
октябрь	14,3	6,4	9,6
ноябрь	15,2	7,1	10,5
декабрь	15,6	7,2	11,2
2009 год			
январь	17,4	7,7	11,5
февраль	16,9	8,2	11,6
март	16,0	8,9	12,1
апрель	15,9	9,5	12,5
май	15,9	9,6	12,6
июнь	15,4	8,9	12,5
июль	14,7	9,5	12,6
август	15,1	9,9	12,6
сентябрь	14,5	9,9	12,6
октябрь	13,9	10,0	12,4
ноябрь	13,6	9,6	12,0
декабрь	13,6	8,8	11,2
2010 год			
январь	13,8	8,9	10,8
февраль	12,7	8,0	9,9
март	11,7	7,4	9,1
апрель	11,4	7,0	8,7
май	11,4	6,7	8,2
июнь	11,5	6,3	7,9
июль	10,5	6,0	7,5
август	10,0	6,1	7,5
сентябрь	9,7	5,9	7,2
октябрь	8,9	5,8	7,1
ноябрь	9,2	5,8	7,0

Материал
подготовлен
Департаментом
исследований
и информации

Данные приведены по состоянию на 22 декабря 2010 года.

* По операциям кредитных организаций на срок до 1 года по России в целом без учета ОАО "Сбербанк России".

Зарегистрировано
Министерством юстиции
Российской Федерации
29 декабря 2010 года
Регистрационный № 19442

Министерство финансов
Российской Федерации

23 декабря 2010 года

Центральный банк
Российской Федерации

№ 181н/2544-У

ПРИКАЗ

О внесении изменений в Положение Министерства финансов Российской Федерации и Центрального банка Российской Федерации от 12 ноября 2008 года № 127н/328-П “О порядке завершения в текущем финансовом году операций по счетам федерального бюджета, открытым в подразделениях расчетной сети Банка России и кредитных организациях (филиалах)”

1. Внести в Положение Министерства финансов Российской Федерации и Центрального банка Российской Федерации от 12 ноября 2008 года № 127н/328-П “О порядке завершения в текущем финансовом году операций по счетам федерального бюджета, открытым в подразделениях расчетной сети Банка России и кредитных организациях (филиалах)”, зарегистрированное Министерством юстиции Российской Федерации 9 декабря 2008 года № 12803 (“Вестник Банка России” от 17 декабря 2008 года № 73), следующие изменения.

1.1. Название раздела I изложить в следующей редакции:

“I. Завершение операций по счетам по учету доходов, распределяемых органами Федерального казначейства между бюджетами бюджетной системы Российской Федерации”.

1.2. В пункте 1.1 слова “на балансовом счете № 40101 “Доходы, распределяемые органами Федерального казначейства между уровнями бюджетной системы Российской Федерации” заменить словами “на балансовом счете № 40101 “Доходы, распределяемые органами Федерального казначейства между бюджетами бюджетной системы Российской Федерации”, слова “в электронном виде или представляют в подразделения расчетной сети Банка России на бумажном носителе” заменить словами “в подразделения расчетной сети Банка России”.

1.3. В пункте 1.2:

в абзаце первом слова “в электронном виде или представляют в подразделения расчетной сети Банка России на бумажном носителе” заменить словами “в подразделения расчетной сети Банка России”;

в абзаце втором слова “в электронном виде или представить в подразделения расчетной сети Банка России на бумажном носи-

теле” заменить словами “в подразделения расчетной сети Банка России”.

1.4. В пункте 1.4 слова “в электронном виде или представляют в подразделения расчетной сети Банка России на бумажном носителе” заменить словами “в подразделения расчетной сети Банка России”, слова “открытый ему” заменить словами “открытые им”.

1.5. В пункте 1.5 слова “в электронном виде или представляют в подразделения расчетной сети Банка России на бумажном носителе” заменить словами “в подразделения расчетной сети Банка России”, слова “на перечисление 60% доходов от уплаты акцизов на нефтепродукты и 80% доходов от уплаты акцизов на алкогольную продукцию” заменить словами “на перечисление доходов от уплаты акцизов на нефтепродукты и акцизов на алкогольную продукцию”.

1.6. Пункт 1.7 изложить в следующей редакции:

“1.7. После проведения операций, указанных в пункте 1.5 настоящего Положения, счета № 40101 с отличительным признаком “3” (за исключением счета № 40101 с отличительным признаком “3”, открытого УФК по Смоленской области) закрываются по заявлению УФК не позднее пятого рабочего дня текущего финансового года.

Счет № 40101 с отличительным признаком “3”, открытый УФК по Смоленской области, закрывается после проведения операций, указанных в пунктах 1.5 и 1.6 настоящего Положения, по заявлению УФК по Смоленской области не позднее шестого рабочего дня текущего финансового года.”.

1.7. В пункте 2.1:

в абзаце втором слова “в электронном виде или представляют в подразделения расчетной сети Банка России и кредитные организации (филиалы) на бумажном носителе” заменить словами “в подразделения расчет-

ной сети Банка России и кредитные организации (филиалы)”, слова “на балансовом счете № 40106 “Средства федерального бюджета, выделенные государственным организациям” (далее — счет № 40106), и с лицевых счетов, открытых в кредитных организациях (филиалах) на балансовом счете № 40107 “Средства федерального бюджета, выделенные негосударственным организациям” (далее — счет № 40107),” заменить словами “на балансовом счете № 40106 “Средства, выделенные из федерального бюджета” (далее — счет № 40106),”;

в абзаце третьем слова “на счетах № 40106 и № 40107,” заменить словами “на счете № 40106,”.

1.8. В абзаце первом пункта 2.2 слова “в электронном виде или представляют в подразделения расчетной сети Банка России и кредитные организации (филиалы) на бумажном носителе” заменить словами “в подразделения расчетной сети Банка России и кредитные организации (филиалы)”, слова “на балансовом счете № 40116 “Средства для выплаты наличных денег бюджетополучателям” заменить словами “на балансовом счете № 40116 “Средства для выплаты наличных денег организациям”.

1.9. В пункте 2.3:

в абзаце первом слова “в электронном виде или представляют в подразделения расчетной сети Банка России и кредитные организации (филиалы) на бумажном носителе” заменить словами “в подразделения расчетной сети Банка России и кредитные организации (филиалы)”;

в абзаце втором слова “УФК при наличии неиспользованных остатков средств федерального бюджета на счете № 40105 в последний рабочий день текущего финансового года направляют в электронном виде или представляют в подразделения расчетной сети Банка России на бумажном носителе” заменить словами “УФК, на которые не распространяется порядок, установленный Указанием Банка России от 29 января 2010 года

№ 2390-У “О порядке перечисления неиспользованных остатков денежных средств федерального бюджета”, зарегистрированным Министерством юстиции Российской Федерации 19 февраля 2010 года № 16459, 30 июня 2010 года № 17658 (“Вестник Банка России” от 3 марта 2010 года № 13, от 7 июля 2010 года № 39) (далее — Указание Банка России № 2390-У), при наличии неиспользованных остатков средств федерального бюджета на счете № 40105 в последний рабочий день текущего финансового года направляют в подразделения расчетной сети Банка России”.

1.10. В пункте 2.4 слова “В первый рабочий день текущего финансового года УФК” заменить словами “В первый рабочий день текущего финансового года УФК, на которые не распространяется порядок, установленный Указанием Банка России № 2390-У,”.

1.11. В пункте 2.5 слова “и 40107” исключить.

1.12. В приложении 1 слова “на балансовом счете № 40101 “Доходы, распределяемые органами Федерального казначейства между уровнями бюджетной системы Российской Федерации” заменить словами “на балансовом счете № 40101 “Доходы, распределяемые органами Федерального казначейства между бюджетами бюджетной системы Российской Федерации”.

1.13. В приложении 2 слова “на балансовом счете № 40101 “Доходы, распределяемые органами Федерального казначейства между уровнями бюджетной системы Российской Федерации” заменить словами “на балансовом счете № 40101 “Доходы, распределяемые органами Федерального казначейства между бюджетами бюджетной системы Российской Федерации”.

1.14. Настоящий Приказ вступает в силу по истечении 10 дней после дня его официального опубликования в Бюллетене нормативных актов федеральных органов исполнительной власти или в “Российской газете”.

1.15. Настоящий Приказ подлежит опубликованию в “Вестнике Банка России”.

ЗАМЕСТИТЕЛЬ
ПРЕДСЕДАТЕЛЯ ПРАВИТЕЛЬСТВА
РОССИЙСКОЙ ФЕДЕРАЦИИ —
МИНИСТР ФИНАНСОВ
РОССИЙСКОЙ ФЕДЕРАЦИИ

А.Л. КУДРИН

ПРЕДСЕДАТЕЛЬ
ЦЕНТРАЛЬНОГО БАНКА
РОССИЙСКОЙ ФЕДЕРАЦИИ

С.М. ИГНАТЬЕВ

Зарегистрировано
Министерством юстиции
Российской Федерации
28 декабря 2010 года
Регистрационный № 19408

24 декабря 2010 года

№ 2547-У

УКАЗАНИЕ

О счетах, открываемых территориальным органам Федерального казначейства, финансовым органам субъектов Российской Федерации и муниципальных образований для учета средств организаций, не являющихся участниками бюджетного процесса, в подразделениях расчетной сети Банка России или в кредитных организациях (филиалах), и счетах, открываемых автономным учреждениям в кредитных организациях (филиалах)

На основании Федерального закона от 10 июля 2002 года № 86-ФЗ “О Центральном банке Российской Федерации (Банке России)” (Собрание законодательства Российской Федерации, 2002, № 28, ст. 2790; 2003, № 2, ст. 157; № 52, ст. 5032; 2004, № 27, ст. 2711; № 31, ст. 3233; 2005, № 25, ст. 2426; № 30, ст. 3101; 2006, № 19, ст. 2061; № 25, ст. 2648; 2007, № 1, ст. 9, ст. 10; № 10, ст. 1151; № 18, ст. 2117; 2008, № 42, ст. 4696, ст. 4699; № 44, ст. 4982; № 52, ст. 6229, ст. 6231; 2009, № 1, ст. 25; № 29, ст. 3629; № 48, ст. 5731; 2010, № 45, ст. 5756) и в соответствии с решением Совета директоров Банка России (протокол заседания Совета директоров Банка России от 24 декабря 2010 года № 27) настоящее Указание устанавливает отличительные признаки при нумерации лицевых счетов, открываемых с учетом положений бюджетного законодательства Российской Федерации территориальным органам Федерального казначейства, финансовым органам субъектов Российской Федерации и муниципальных образований для учета средств организаций, не являющихся участниками бюджетного процесса, в подразделениях расчетной сети Банка России, под которыми понимаются расчетно-кассовые центры, головные расчетно-кассовые центры, отделения Московского главного территориального управления, ОПЕРУ-1 Банка России, полевые учреждения, или в кредитных организациях (филиалах) (далее при совместном упоминании — банки), и счетов, открываемых автономным учреждениям в кредитных организациях (филиалах), а также особенности обслуживания банками счетов определенных настоящим Указанием финансовых органов субъектов Российской Федерации и муниципальных образований.

1. При нумерации лицевых счетов, открываемых территориальным органам Федерального казначейства в банках, в четырнадцатом разряде номера лицевого счета указываются следующие отличительные признаки.

1.1. Для лицевых счетов, открываемых на балансовом счете № 40501 “Счета организаций, находящихся в федеральной собственности. Финансовые организации”, указываются:

отличительный признак “1” — для учета средств государственных компаний и корпораций и средств иных юридических лиц (их обособленных подразделений), не являющихся в соответствии с Бюджетным кодексом Российской Федерации (Собрание законодательства Российской Федерации, 1998, № 31, ст. 3823) получателями средств федерального бюджета;

отличительный признак “2” — для учета средств автономных учреждений, созданных на базе имущества, находящегося в федеральной собственности, и средств федеральных бюджетных учреждений.

1.2. Для лицевых счетов, открываемых на балансовом счете № 40601 “Счета организаций, находящихся в государственной (кроме федеральной) собственности. Финансовые организации” (далее — балансовый счет № 40601), указываются:

отличительный признак “1” — для учета средств автономных учреждений, созданных на базе имущества, находящегося в собственности субъекта Российской Федерации, и средств бюджетных учреждений субъекта Российской Федерации;

отличительный признак “2” — для учета средств иных юридических лиц (их обособленных подразделений), не являющихся в соответствии с Бюджетным кодексом Российской Федерации получателями средств бюджета субъекта Российской Федерации.

1.3. Для лицевых счетов, открываемых на балансовом счете № 40701 “Счета негосударственных организаций. Финансовые организации” (далее — балансовый счет № 40701), указываются:

отличительный признак “1” — для учета средств автономных учреждений, созданных на базе имущества, находящегося в муници-

пальной собственности, и средств муниципальных бюджетных учреждений;

отличительный признак “2” — для учета средств иных юридических лиц (их обособленных подразделений), не являющихся в соответствии с Бюджетным кодексом Российской Федерации получателями средств бюджета муниципального образования.

2. При нумерации лицевых счетов, открываемых финансовым органам субъектов Российской Федерации на балансовом счете № 40601 в банках, в четырнадцатом разряде номера лицевого счета указываются следующие отличительные признаки:

отличительный признак “3” — для учета средств автономных учреждений, созданных на базе имущества, находящегося в собственности субъекта Российской Федерации, и средств бюджетных учреждений субъекта Российской Федерации;

отличительный признак “4” — для учета средств иных юридических лиц (их обособленных подразделений), не являющихся в соответствии с Бюджетным кодексом Российской Федерации получателями средств бюджета субъекта Российской Федерации.

3. При нумерации лицевых счетов, открываемых финансовым органам муниципальных образований на балансовом счете № 40701 в банках, в четырнадцатом разряде номера лицевого счета указываются следующие отличительные признаки:

отличительный признак “3” — для учета средств автономных учреждений, созданных на базе имущества, находящегося в муниципальной собственности, и средств муниципальных бюджетных учреждений;

отличительный признак “4” — для учета средств иных юридических лиц (их обособленных подразделений), не являющихся в соответствии с Бюджетным кодексом Российской Федерации получателями средств бюджета муниципальных образований.

4. При нумерации лицевых счетов, открываемых автономным учреждениям в кредитных организациях (филиалах), в четырнадцатом разряде номера лицевого счета указывается отличительный признак “4” на следующих балансовых счетах:

на балансовом счете № 40503 “Счета организаций, находящихся в федеральной собственности. Некоммерческие организа-

ции” — для учета средств автономных учреждений, созданных на базе имущества, находящегося в федеральной собственности;

на балансовом счете № 40603 “Счета организаций, находящихся в государственной (кроме федеральной) собственности. Некоммерческие организации” — для учета средств автономных учреждений, созданных на базе имущества, находящегося в собственности субъекта Российской Федерации;

на балансовом счете № 40703 “Счета негосударственных организаций. Некоммерческие организации” — для учета средств автономных учреждений, созданных на базе имущества, находящегося в муниципальной собственности.

5. Обслуживание банками счетов, указанных в пунктах 2 и 3 настоящего Указания, осуществляется с учетом особенностей, установленных Положением Центрального банка Российской Федерации и Министерства финансов Российской Федерации от 13 декабря 2006 года № 298-П/173н “Об особенностях расчетно-кассового обслуживания территориальных органов Федерального казначейства”, зарегистрированным Министерством юстиции Российской Федерации 26 января 2007 года № 8853, 15 июля 2010 года № 17844 (“Вестник Банка России” от 7 февраля 2007 года № 6, от 21 июля 2010 года № 42).

6. Настоящее Указание вступает в силу с 1 января 2011 года и подлежит официальному опубликованию в “Вестнике Банка России”.

ПРЕДСЕДАТЕЛЬ
ЦЕНТРАЛЬНОГО
БАНКА
РОССИЙСКОЙ
ФЕДЕРАЦИИ

С.М. ИГНАТЬЕВ

СОГЛАСОВАНО

ЗАМЕСТИТЕЛЬ
ПРЕДСЕДАТЕЛЯ
ПРАВИТЕЛЬСТВА
РОССИЙСКОЙ
ФЕДЕРАЦИИ —
МИНИСТР
ФИНАНСОВ
РОССИЙСКОЙ
ФЕДЕРАЦИИ

А.Л. КУДРИН

27 декабря 2010 года

№ 2548-У

УКАЗАНИЕ**О порядке принятия решений о возврате процентов за несвоевременное осуществление возврата излишне уплаченных (взысканных) платежей в бюджет, администрируемых Центральным банком Российской Федерации, и процентов, начисленных на излишне взысканные суммы**

Настоящее Указание устанавливает порядок принятия структурным подразделением центрального аппарата Центрального банка Российской Федерации и территориальными учреждениями Центрального банка Российской Федерации, являющимися администраторами доходов бюджетов бюджетной системы Российской Федерации (далее при совместном упоминании — администраторы), решений о возврате процентов за несвоевременное осуществление возврата излишне уплаченных (взысканных) платежей в бюджет, администрируемых Центральным банком Российской Федерации, и процентов, начисленных на излишне взысканные суммы, а также порядок начисления и учета указанных процентов.

Глава 1. Общие положения

1.1. Используемые в настоящем Указании термины и определения применяются в значениях, установленных Положением Банка России от 27 августа 2008 года № 320-П “О порядке администрирования Центральным банком Российской Федерации поступлений в бюджетную систему Российской Федерации отдельных видов доходов”, зарегистрированным Министерством юстиции Российской Федерации 17 сентября 2008 года № 12301, 26 декабря 2008 года № 13000, 2 декабря 2009 года № 15365, 7 декабря 2010 года № 19127 (“Вестник Банка России” от 24 сентября 2008 года № 53, от 31 декабря 2008 года № 75, от 11 декабря 2009 года № 71, от 15 декабря 2010 года № 68) (далее — Положение № 320-П).

1.2. Структурное подразделение центрального аппарата Центрального банка Российской Федерации, являющееся администратором доходов бюджетов бюджетной системы Российской Федерации, принимает решение о возврате процентов за несвоевременное осуществление возврата плательщикам излишне уплаченных государственных пошлин в бюджет.

1.3. Территориальные учреждения Банка России, являющиеся администраторами доходов бюджетов бюджетной системы Российской Федерации, принимают решение о возврате процентов за несвоевременное осуществление возврата плательщикам излишне уплаченных (взысканных) денежных взысканий (штрафов) и государственных пошлин в бюджет (далее при совместном упоминании — излишне уплаченные (взысканные) платежи в

бюджет) и процентов, начисленных на излишне взысканные суммы денежных взысканий (штрафов) в бюджет.

1.4. Несвоевременным осуществлением возврата плательщику излишне уплаченных (взысканных) платежей в бюджет является осуществление возврата плательщику указанных платежей позже одного месяца со дня получения администратором Заявления плательщика о возврате излишне уплаченных (взысканных) денежных взысканий (штрафов) и (или) государственной пошлины (далее — Заявление), оформленного в соответствии с главой 8 Положения № 320-П (далее — нарушение срока возврата).

Глава 2. Порядок оформления администраторами Решения о возврате процентов и направления в управления Федерального казначейства по субъектам Российской Федерации Заявки на возврат

2.1. Администраторы при наличии факта нарушения срока возврата платежей или излишнего взыскания денежного взыскания (штрафа) в бюджет оформляют Решение о возврате процентов (код формы по ОКУД 0430811) по форме приложения 1 к настоящему Указанию (далее — Решение) не позднее трех рабочих дней после даты получения администратором от управлений Федерального казначейства по субъектам Российской Федерации (далее — УФК) в соответствии с Положением № 320-П Выписки из лицевого счета администратора доходов бюджета и приложения к Выписке из лицевого счета администратора доходов бюджета (далее — документы УФК), подтверждающих нарушение срока возврата.

2.2. Решение содержит расчет суммы процентов, подлежащих возврату плательщику за нарушение срока возврата, и (или) суммы процентов, начисленных на излишне взысканные суммы денежных взысканий (штрафов) в бюджет.

Администраторы оформляют Решение в одном экземпляре. Решение подписывает руководитель структурного подразделения центрального аппарата Центрального банка Российской Федерации, руководитель структурного подразделения территориального учреждения Центрального банка Российской Федерации, в функции которого входят вопросы администрирования поступлений в бюджет-

ную систему Российской Федерации доходов, или лица, их замещающие.

Решение является основанием для формирования в соответствии с Положением № 320-П администратором Заявки на возврат, которая направляется в УФК в течение двух рабочих дней после дня подписания Решения.

Решения хранятся в делах администраторов и уничтожаются по истечении пяти лет с даты окончания года, в котором они были оформлены, в порядке, предусмотренном соответствующими нормативными актами Центрального банка Российской Федерации.

Глава 3. Порядок начисления администратором процентов за нарушение срока возврата плательщику излишне уплаченных (взысканных) платежей в бюджет и процентов, начисленных на излишне взысканные суммы денежных взысканий (штрафов) в бюджет, подлежащих возврату плательщику

3.1. Начисление процентов осуществляется администратором на основании документов УФК, подтверждающих нарушение срока возврата, за каждый календарный день нарушения срока возврата.

Процентная ставка принимается равной ставке рефинансирования Центрального банка Российской Федерации, действовавшей в календарные дни нарушения срока возврата.

В случае изменения ставки рефинансирования Центрального банка Российской Федерации в календарные дни нарушения срока возврата, начисление процентов осуществляется администратором отдельно за каждый период действия соответствующей ставки рефинансирования.

Начисление администратором процентов за нарушение срока возврата, подлежащих возврату плательщику, осуществляется по формуле:

$$\Sigma пр. = t \times \frac{R}{365(366) \times 100} \times \Sigma пл.,$$

где:

$\Sigma пр.$ — сумма процентов, подлежащих возврату плательщику;

t — фактическое количество календарных дней нарушения срока возврата (количество календарных дней с даты поступления администратору Заявления по дате списания с лицевого счета администратора суммы возврата за минусом одного календарного месяца);

R — ставка рефинансирования Центрального банка Российской Федерации, действовавшая в календарные дни нарушения срока возврата;

$365(366)$ — количество календарных дней в году;

$\Sigma пл.$ — сумма излишне уплаченного (взысканного) платежа в бюджет, возвращенного плательщику с нарушением срока возврата.

Пример начисления администратором процентов за нарушение срока возврата плательщику излишне уплаченных (взысканных) платежей в бюджет, подлежащих возврату плательщику, приведен в приложении 2 к настоящему Указанию.

3.2. Проценты на излишне взысканную сумму денежного взыскания (штрафа) в бюджет начисляются территориальным учреждением Центрального банка Российской Федерации на основании документов УФК, подтверждающих нарушение срока возврата, со дня, следующего за днем взыскания, по день списания с лицевого счета администратора суммы возврата (включительно).

Процентная ставка принимается равной ставке рефинансирования Центрального банка Российской Федерации, действовавшей в период со дня, следующего за днем излишнего взыскания, по день списания с лицевого счета администратора излишне взысканной суммы денежного взыскания (штрафа) в бюджет.

В случае изменения ставки рефинансирования Центрального банка Российской Федерации в период со дня, следующего за днем излишнего взыскания, по день списания с лицевого счета администратора суммы возврата начисление процентов осуществляется отдельно за каждый период действия соответствующей ставки рефинансирования.

Начисление территориальным учреждением Центрального банка Российской Федерации процентов на излишне взысканную сумму денежного взыскания (штрафа) в бюджет, подлежащих возврату плательщику, осуществляется по формуле:

$$\Sigma пр. = t1 \times \frac{R}{365(366) \times 100} \times \Sigma пл.,$$

где:

$\Sigma пр.$ — сумма процентов, подлежащих возврату плательщику;

$t1$ — количество календарных дней, следующих за днем взыскания, по день списания с лицевого счета администратора суммы возврата;

R — ставка рефинансирования Центрального банка Российской Федерации, действовавшая в период со дня, следующего за днем излишнего взыскания, по день списания с лицевого счета администратора суммы возврата;

$365(366)$ — количество календарных дней в году;

$\Sigma пл.$ — сумма соответствующего излишне взысканного денежного взыскания (штрафа) в бюджет.

Пример начисления территориальным учреждением Центрального банка Российской Федерации

Федерации процентов на излишне взысканную сумму денежного взыскания (штрафа) в бюджет, подлежащих возврату плательщику, приведен в приложении 3 к настоящему Указанию.

Глава 4. Порядок учета возвращенных процентов

4.1. Учет возвращенных плательщикам процентов осуществляется в карточках учета поступлений в бюджет по денежным взысканиям (штрафам) и карточках учета уплаты в бюджет государственной пошлины, открытых в соответствии с Положением № 320-П для учета платежей, по которым осуществляется начисление процентов, на основании Заявки на возврат и документов УФК, подтверждающих возврат процентов плательщику.

4.2. Суммы возвращенных плательщику процентов подлежат отражению в Справке о сумме возвращенных процентов (форма по ОКУД 0430812) по форме приложения 4 к настоящему Указанию (далее — Справка). Каждая запись должна отражаться в Справке отдельной строкой в календарной последовательности.

Администратор осуществляет внесение информации о возвращенных процентах в Справку не позднее трех рабочих дней со дня получения документов УФК, подтверждающих возврат процентов плательщику.

Внесение информации о возвращенных процентах в Справку осуществляется администратором на основании документов УФК, подтверждающих возврат процентов плательщику, а также Решения. В случае если указанная в документах УФК сумма возвращенных плательщику процентов будет не соответствовать сумме начисленных процентов, администратор осуществляет сверку с УФК и устанавливает причины расхождения в целях принятия мер по их устранению.

В Справке подведение итогов по суммам возвращенных процентов осуществляется по состоянию на первое число месяца, следующего за отчетным (указываются данные за отчетный месяц), а также нарастающим итогом с начала года. Строки Справки “Итого на 1 число месяца, следующего за отчетным” и “Итого нарастающим итогом с начала года” заполняются в отчетном году ежемесячно по состоянию на первое число месяца до окончания года, начиная с подведения итогов за месяц, в котором была открыта Справка. Подведение итогов осуществляется не позднее шестого рабочего дня месяца, следующего за отчетным. В текущем году после подведения итогов за отчетный год Справка закрывается. Учет возвращенных процентов в текущем году (следующем за отчетным) осуществляется в Справке, открываемой в текущем году.

Справка ведется на бумажном носителе либо в виде электронных баз данных (фай-

лов, каталогов), сформированных с использованием средств вычислительной техники, с распечатыванием бумажных копий Справки по итогам года либо по мере необходимости в подтверждение процесса администрирования.

Справка заполняется с учетом следующего.

В графе 1 проставляется дата внесения записи.

В графе 2 указывается полное фирменное или сокращенное фирменное наименование получателя процентов, для физического лица — фамилия, имя, отчество (при наличии последнего).

В графе 3 проставляется ИНН получателя процентов при его наличии.

В графе 4 проставляется КПП получателя процентов при его наличии.

В графах 5—7 проставляется соответственно номер, дата платежного поручения УФК и сумма возвращенных процентов.

В графе 8 проставляется номер Решения.

В графе 9 указываются номера карточек учета поступлений в бюджет по денежным взысканиям (штрафам) или карточек учета уплаты в бюджет государственной пошлины, а также иная информация об учете процентов.

В графе 10 указываются фамилия и инициалы ответственного исполнителя администратора, осуществляющего внесение записи в Справку.

В графе 11 проставляется подпись ответственного исполнителя администратора (только на бумажном носителе), осуществляющего внесение записи в Справку.

Справки хранятся в делах администраторов и уничтожаются по истечении пяти лет с даты окончания года, в котором были открыты, в порядке, предусмотренном соответствующими нормативными актами Центрального банка Российской Федерации.

Уничтожение Справок, ведущихся в виде электронных баз данных (файлов, каталогов), сформированных с использованием средств вычислительной техники, осуществляется одновременно с уничтожением этих документов на бумажных носителях.

Глава 5. Заключительные положения

5.1. Настоящее Указание вступает в силу по истечении 10 дней после дня его официального опубликования в “Вестнике Банка России”.

ПРЕДСЕДАТЕЛЬ
ЦЕНТРАЛЬНОГО
БАНКА
РОССИЙСКОЙ
ФЕДЕРАЦИИ

С.М. ИГНАТЬЕВ

Приложение 1

к Указанию Банка России от 27 декабря 2010 года № 2548-У
 “О порядке принятия решений о возврате процентов
 за несвоевременное осуществление возврата
 излишне уплаченных (взысканных) платежей в бюджет,
 администрируемых Центральным банком Российской Федерации,
 и процентов, начисленных на излишне взысканные суммы”

Код формы документа по ОКУД
0430811

РЕШЕНИЕ О ВОЗВРАТЕ ПРОЦЕНТОВ № _____

от “__” _____ 20__ г.

Администратором _____
 (наименование администратора)

принято решение о возврате плательщику

 (ИНН, КПП, полное фирменное, сокращенное фирменное наименование кредитной организации,

юридического лица (для физического лица — фамилия, имя, отчество (при наличии последнего),

код ОКАТО администратора)

процентов в сумме

_____ рублей _____ копеек,

(прописью)

1. за нарушение срока возврата:

$$\Sigma_{пр.} = t \times \frac{R}{365(366) \times 100} \times \Sigma_{пл.},$$

2. на излишне взысканную сумму денежного взыскания (штрафа) в бюджет¹:

$$\Sigma_{пр.} = t1 \times \frac{R}{365(366) \times 100} \times \Sigma_{пл.},$$

 (наименование должности лица,
 подписавшего Решение)

 (личная подпись)

 (инициалы, фамилия)

¹ Заполняется территориальным учреждением Центрального банка Российской Федерации — администратором.

Приложение 2

к Указанию Банка России от 27 декабря 2010 года № 2548-У
 “О порядке принятия решений о возврате процентов
 за несвоевременное осуществление возврата
 излишне уплаченных (взысканных) платежей в бюджет,
 администрируемых Центральным банком Российской Федерации,
 и процентов, начисленных на излишне взысканные суммы”

Пример начисления администратором процентов за нарушение срока возврата плательщику излишне уплаченных (взысканных) платежей в бюджет, подлежащих возврату плательщику

$\Sigma_{пл.}$ = 200 000 рублей 00 копеек.

Количество календарных дней в году — 365.

При получении администратором Заявления 20 сентября текущего года срок возврата в указанном случае составляет 30 календарных дней.

При возврате плательщику излишне уплаченного (взысканного) платежа в бюджет через 62 календарных дня со дня получения администратором Заявления — $t = 62 - 30 = 32$ календарных дня.

R — ставка рефинансирования Центрального банка Российской Федерации, действовавшая в календарные дни нарушения срока возврата, — 7,75%.

$$\Sigma_{пр.} = 32 \times \frac{7,75}{365 \times 100} \times 200\,000,00 = 1358 \text{ рублей } 90 \text{ копеек.}$$

Приложение 3

к Указанию Банка России от 27 декабря 2010 года № 2548-У
 “О порядке принятия решений о возврате процентов
 за несвоевременное осуществление возврата
 излишне уплаченных (взысканных) платежей в бюджет,
 администрируемых Центральным банком Российской Федерации,
 и процентов, начисленных на излишне взысканные суммы”

Пример начисления территориальным учреждением Центрального банка Российской Федерации процентов на излишне взысканную сумму денежного взыскания (штрафа) в бюджет, подлежащих возврату плательщику

$\Sigma_{пл.}$ = 100 000 рублей 00 копеек.

Количество календарных дней в году — 365.

t_1 — количество календарных дней, следующих за днем взыскания, по день списания с лицевого счета администратора суммы возврата — 96 календарных дней.

R — ставка рефинансирования Центрального банка Российской Федерации, действовавшая в период со дня, следующего за днем излишнего взыскания, по день списания с лицевого счета администратора суммы возврата, — 7,75%.

$$\Sigma_{пр.} = 96 \times \frac{7,75}{365 \times 100} \times 100\,000,00 = 2038 \text{ рублей } 36 \text{ копеек.}$$

Приложение 4

к Указанию Банка России от 27 декабря 2010 года № 2548-У
 “О порядке принятия решений о возврате процентов
 за несвоевременное осуществление возврата
 излишне уплаченных (взысканных) платежей в бюджет,
 администрируемых Центральным банком Российской Федерации,
 и процентов, начисленных на излишне взысканные суммы”

Код формы документа по ОКУД
0430812

**Справка о сумме возвращенных процентов
в 20__ г.**

Наименование администратора _____

Дата записи	Получатель			Платежное поручение			Номер Решения	Примечание	Ф.И.О. ответственного исполнителя	Подпись (на бумажном носителе)
	Наименование	ИНН	КПП	номер	дата	Сумма, руб, копеек				
1	2	3	4	5	6	7	8	9	10	11
Итого на 1 число месяца, следующего за отчетным	X	X	X	X	X		X			
Итого нарастающим итогом с начала года	X	X	X	X	X		X			

28 декабря 2010 года

№ ОД-693

ПРИКАЗ**О поправочных коэффициентах Банка России**

При расчете стоимости ценных бумаг, принимаемых в обеспечение по кредитам Банка России, предоставленным в соответствии с Положением Банка России от 4 августа 2003 года № 236-П "О порядке предоставления Банком России кредитным организациям кредитов, обеспеченных залогом (блокировкой) ценных бумаг", зарегистрированным Министерством юстиции Российской Федерации 29 августа 2003 года № 5033, 15 сентября 2004 года № 6026, 18 октября 2005 года № 7081, 25 июня 2008 года № 11873 ("Вестник Банка России" от 19 ноября 2003 года № 62, от 3 ноября 2004 года № 63, от 26 октября 2005 года № 56, от 2 июля 2008 года № 35), с 1 января 2011 года

ПРИКАЗЫВАЮ:

1. Корректировку рыночной стоимости облигаций Открытого акционерного общества "Северо-Западный Телеком", облигаций Открытого акционерного общества "Урал-

связьинформ", облигаций Открытого акционерного общества "Сибирьтелеком", облигаций Открытого акционерного общества "ВолгаТелеком", облигаций Открытого акционерного общества "Центральная телекоммуникационная компания", облигаций Открытого акционерного общества "Дальневосточная компания электросвязи", облигаций Открытого акционерного общества "Южная телекоммуникационная компания" производить с применением поправочного коэффициента в размере, равном нулю.

2. Департаменту внешних и общественных связей опубликовать настоящий приказ в "Вестнике Банка России".

**ПРЕДСЕДАТЕЛЬ
ЦЕНТРАЛЬНОГО
БАНКА
РОССИЙСКОЙ
ФЕДЕРАЦИИ**

С.М. ИГНАТЬЕВ

ЦЕНТРАЛЬНЫЙ БАНК РОССИЙСКОЙ ФЕДЕРАЦИИ

ВЕСТНИК БАНКА РОССИИ

**Нормативные акты и оперативная информация
Центрального банка Российской Федерации**

№ 74 (1243)

31 ДЕКАБРЯ 2010

МОСКВА

Уважаемые читатели!

Поздравляем вас с Новым, 2011 годом!

Редакционный совет изданий Банка России:

Председатель совета Г.И. Лунтовский

Заместитель председателя совета Т.Н. Чугунова

Члены совета:

С.А. Голубев, Г.С. Ефремова, Н.Ю. Иванова, В.И. Моргунов,
А.Ю. Симановский, В.Н. Сменковский, М.И. Сухов, С.А. Швецов

Ответственный секретарь совета Н.П. Хоменко

Учредитель – Центральный банк Российской Федерации
107016, Москва, ул. Неглинная, 12

Адрес представительства Центрального банка Российской Федерации в Internet: <http://www.cbr.ru>
Тел. 771-43-73, факс 623-83-77, e-mail: mvg@cbr.ru

Издание зарегистрировано Комитетом Российской Федерации по печати. Регистрационный № 012253
© Центральный банк Российской Федерации, 1994 г.

Издатель и распространитель: ЗАО “АЭИ “ПРАЙМ-ТАСС”
125009, Москва, Тверской б-р, 2
Тел. 974-76-64, факс 692-36-90, www.prime-tass.ru, e-mail: sales01@prime-tass.ru

Отпечатано в типографии “ЛБЛ. Полиграф Сервис”
105066, г. Москва, ул. Нижняя Красносельская, 40/12