



Банк России



РЕГИОНАЛЬНАЯ ЭКОНОМИКА: КОММЕНТАРИИ ГУ

№ 17 • февраль 2023 года

1 февраля 2023 года

ОГЛАВЛЕНИЕ

Россия в целом	4
Ключевые тенденции в регионах	5
Основные экономические показатели	6
Инфляция в регионах России	7
ГУ Банка России по ЦФО.....	8
Северо-Западное ГУ Банка России	10
Волго-Вятское ГУ Банка России	12
Южное ГУ Банка России.....	14
Уральское ГУ Банка России	16
Сибирское ГУ Банка России.....	18
Дальневосточное ГУ Банка России	20
Врезка 1. Региональные и отраслевые рынки труда.....	22
Врезка 2. Издержки производителей.....	27
Региональная экономика: прошлые выпуски и темы врезок в них.....	33
Приложение. Динамика основных экономических показателей.....	35

Доклад подготовлен экономическими подразделениями территориальных учреждений Банка России при участии Департамента денежно-кредитной политики.

Свод данного выпуска выполнен Дальневосточным главным управлением Центрального банка Российской Федерации.

Вы можете направить ваши предложения и замечания по адресам oleninaea@cbr.ru, mogilatan@cbr.ru, andreevav@cbr.ru, danilovail@cbr.ru.

Фото на обложке: Приморский край, Русский мост. Источник: Shutterstock/FOTODOM

107016, Москва, ул. Неглинная, 12
Официальный сайт Банка России: www.cbr.ru

© Центральный банк Российской Федерации, 2023



ЧТО ПРЕДСТАВЛЯЕТ СОБОЙ ДОКЛАД «РЕГИОНАЛЬНАЯ ЭКОНОМИКА: КОММЕНТАРИИ ГУ БАНКА РОССИИ»

Доклад «Региональная экономика: комментарии ГУ Банка России» (далее – Доклад) содержит обзор текущей экономической ситуации в семи макрорегионах России, границы которых определены регионами присутствия главных управлений Центрального банка Российской Федерации (далее – ГУ Банка России). Его содержание формируется специалистами ГУ Банка России.

Ключевой особенностью Доклада является опора на качественные методы анализа. При его проведении используется максимально широкий спектр экономической информации, доступной на региональном уровне, включая данные опросов нефинансовых предприятий и мнения экспертов. Такой подход позволяет дополнить официальные статистические данные оценками бизнеса, аналитиков, отраслевых объединений, выделить в экономиках регионов зарождающиеся тренды.



КАК СОБИРАЕТСЯ ИНФОРМАЦИЯ

Важным источником информации для Доклада является мониторинг более 14 тыс. нефинансовых предприятий¹, проводимый ГУ Банка России. Он представляет оперативные данные о развитии отраслей экономики во всех регионах страны. Они дополняются информацией, полученной ГУ Банка России в том числе по итогам разнообразных мероприятий с участием региональных органов исполнительной власти, представителей бизнеса, отраслевых союзов, ассоциаций, объединений предпринимателей. Наряду с подобной качественной информацией, используется и количественная, включая официальную статистику. Вся информация проверяется на достоверность и согласованность.



КАК ИСПОЛЬЗУЕТСЯ ДОКЛАД

Главное предназначение Доклада – служить надежным источником наиболее актуальной информации о региональном развитии для целей проведения денежно-кредитной политики. В нем представлены ключевые тенденции в экономической активности и ценовых процессах в регионах, выявленное действие факторов – как общероссийских, так и локальных. Все это является неотъемлемой частью информации, которая необходима руководству Банка России при принятии решений по денежно-кредитной политике. Доклад рассматривается руководством Банка России в ходе подготовки к принятию решения по ключевой ставке.

¹ В опросе в январе 2023 г. приняли участие 14 141 предприятие.

РОССИЯ В ЦЕЛОМ

В декабре 2022 г. – январе 2023 г. цены росли быстрее, чем в предыдущие месяцы. Потребительская активность в большинстве российских регионов оставалась сдержанной. Предприятия запускали новые проекты в сфере импортозамещения, расширяли географию внешнеэкономических связей. Это способствовало росту предложения ряда товаров. В декабре значительно вырос объем ипотечных кредитов в ожидании изменения с начала 2023 г. ценовых условий госпрограммы льготной ипотеки.

В декабре 2022 г. – январе 2023 г. месячный рост цен ускорился по сравнению с октябрём – ноябрём, в годовом выражении продолжил снижаться. Значительный вклад в него внесла индексация тарифов на коммунальные услуги. Без учета этого компонента за месяц средний уровень потребительских цен в декабре практически не изменился. Цены сдерживали расширение предложения продуктов питания и умеренный спрос. С поправкой на индексацию тарифов, в январе, по оперативным данным, рост цен ускорился. Инфляционные ожидания населения и бизнеса в январе снизились по сравнению с декабрем, но оставались повышенными, в диапазонах второй половины 2022 года.

Потребительская активность в декабре – первой половине января оставалась сдержанной. По сравнению с октябрём – ноябрём 2022 г. наблюдалось некоторое восстановление. Спрос на услуги развлечений был высоким. Наиболее заметно вырос спрос на услуги внутреннего туризма и общественного питания, превысив прошлогодние показатели. В новогодний период значительно увеличился спрос на туры, экскурсии и средства размещения туристов в Москве, Санкт-Петербурге, Удмуртии, Приморье, на Кавказе, Алтае и многих других регионах.

Экономическая активность росла, предприятия продолжали адаптировать свою деятельность к новым условиям. Возрос выпуск отечественных товаров, особенно инвестиционного назначения, ввиду снижения импортного предложения. Так, были запущены новые производства в машиностроении (Урал), автомобилестроении (Центральная Россия), химической промышленности (Северо-Запад), семеноводстве (Юг) и других отраслях. Многие предприятия работали в режиме полной загрузки производственных мощностей. **Уровень безработицы вновь обновил исторический минимум**, продолжала расти потребность в работниках (см. врезку «*Региональные и отраслевые рынки труда*»). Это поддержало рост реальных зарплат. При этом в некоторых видах деятельности сохранялась неполная занятость. Наиболее часто это происходило на предприятиях лесопромышленного комплекса Северо-Запада, Волго-Вятки и Дальнего Востока, добычи полезных ископаемых Урала и Сибири. К концу года часть этих предприятий начали высвобождать персонал.

При этом издержки предприятий в 2022 г. значительно возросли: в результате вынужденной перестройки бизнес-процессов удлинились логистические маршруты, появились дополнительные посредники, изменились условия расчетов с поставщиками. Перенос возросших дополнительных издержек в цены для потребителей еще не завершен (см. врезку «*Издержки производителей*»).

Банки продолжали расширять кредитный портфель. Нарращивание корпоративного кредитования в ноябре ускорилось. В декабре был выдан рекордный объем ипотечных кредитов, что связано с завершением периода выдачи кредитов с господдержкой по более низким ставкам, чем установлено на 2023 год. Это же привело к росту доли сделок на первичном рынке жилья. Продолжился рост средств населения на банковских счетах.

КЛЮЧЕВЫЕ ТЕНДЕНЦИИ В РЕГИОНАХ

ГУ ПО ЦФО. После ухода из страны отдельных иностранных брендов производство легковых автомобилей в ЦФО существенно сократилось, но ряд компаний смогли возобновить выпуск, наладить производство на новых площадках. Интерес к внутреннему туризму привел к росту объема услуг сферы гостеприимства и увеличению спроса на железнодорожные поездки между столицей и отдельными регионами. В сфере упаковочных материалов наблюдается избыток тарного картона вследствие ввода новых производств и сокращения экспорта при нехватке ряда других видов упаковки.

СЕВЕРО-ЗАПАДНОЕ ГУ. Рост спроса на импортозамещающую продукцию способствовал увеличению выпуска на предприятиях химической отрасли и в фармацевтике. Предприятия черной металлургии продолжили расширять ассортимент продукции для внутреннего рынка. Развитие туристской инфраструктуры и повышение транспортной доступности в макрорегионе способствовали росту турпотока во время новогодних каникул.

ВОЛГО-ВЯТСКОЕ ГУ. Производители инвестиционных товаров в конце года существенно нарастили выпуск. Наблюдался повышенный спрос со стороны российских компаний на оборудование для агропромышленного комплекса, транспортного сектора и нефтегазовой отрасли. Возобновилась сборка коммерческих автомобилей на одном из крупных автоконцернов, перезапущено производство двигателей в условиях недостатка зарубежной продукции. Рост внутреннего туризма способствовал увеличению загрузки гостиниц и спроса на экскурсии.

ЮЖНОЕ ГУ. Потребительская активность несколько ухудшилась, оставшись при этом выше, чем по стране в целом. В новогодние праздники возрос турпоток в Краснодарский край и отдельные регионы Северного Кавказа. Южные сельхозпредприятия сообщили, что обеспечены семенами для посевной кампании. Селекционеры продолжали наращивать производственные мощности. По мере адаптации к новым условиям и роста внутреннего спроса на сырье ряд добывающих компаний ожидают увеличения выпуска в 2023 году.

УРАЛЬСКОЕ ГУ. В условиях роста госзаказа и спроса на импортозамещающую продукцию предприятия машиностроения работали в режиме полной загрузки, наращивали выпуск и открывали новые вакансии. Нефтедобывающие компании сохранили объемы добычи. Потребительская активность оставалась сдержанной.

СИБИРСКОЕ ГУ. Ослабление санкций на поставки угля в ЕС позволило нарастить объемы добычи и экспорта. Сохранение рынков сбыта в цветной металлургии поддерживает объемы выпуска основных промышленных металлов. Ориентация на внутренний рынок и запуск новых производственных мощностей определили рост производства в нефтепереработке в макрорегионе.

ДАЛЬНЕВОСТОЧНОЕ ГУ. Загрузка дальневосточных портов оставалась крайне высокой. Транспортные компании расширяли грузовой флот и парк контейнеров. Возобновилась работа отдельных пунктов пропуска на российско-китайской границе, вырос трафик по международному автомобильному мосту в Китай. Восстанавливалась добыча нефти на шельфе острова Сахалин.

ОСНОВНЫЕ ЭКОНОМИЧЕСКИЕ ПОКАЗАТЕЛИ

		Дата	РФ	ЦФО	СЗГУ	ВВГУ	ЮГУ	УГУ	СГУ	ДГУ
Весы ГУ в инфляции	%	2022	100	34	11	12	14	13	11	5
Инфляция	г/г, %	дек.22	11,9	12,5	11,9	12,4	11,7	11,0	12,7	11,9
Базовая инфляция	г/г, %	дек.22	14,3	14,9	14,7	14,7	14,4	12,4	14,2	14,0
Промышленность	3мта г/г, %	ноя.22	-2,5	5,2	-3,1	-1,5	3,7	-1,9	-0,9	-11,4
Инвестиции в основной капитал	Накопленным итогом г/г, %	3к22	5,9	1,2	-3,6	6,0	3,9	9,1	6,1	9,7
Строительство	3мта г/г, %	ноя.22	8,0	11,2	-13,7	18,7	9,6	-2,1	10,8	18,5
Ввод жилья	3мта г/г, %	дек.22	-21,3	-21,8	-8,6	-31,5	-20,2	-13,2	-39,7	-6,6
Розничная торговля	3мта г/г, %	ноя.22	-9,4	-12,4	-12,2	-3,9	-3,7	-8,5	-5,9	-3,0
Платные услуги	3мта г/г, %	ноя.22	1,5	1,1	2,0	0,8	1,2	1,9	4,9	0,1
Реальная заработная плата	3мта г/г, %	3к22	-2,0	-4,8	-2,6	-1,3	-2,2	2,4	0,8	-3,6
Реальные денежные доходы	г/г, %	3к22	-2,4	-4,1	-3,8	-3,3	-1,7	-1,6	-2,3	-3,1
Уровень безработицы	SA, %	ноя.22	3,8	2,9	3,5	3,1	6,2	3,1	4,4	3,7
Задолженность по потребительским кредитам ²	г/г, %	дек.22	2,5	2,8	1,8	1,2	3,1	1,6	3,7	3,7
Задолженность по ипотеке	г/г, %	дек.22	17,6	16,9	15,2	15,4	24,9	16,5	17,3	23,3
Средства на счетах эскроу	г/г, %	дек.22	32,7	39,6	32,4	11,6	25,1	21,9	25,0	34,0
Задолженность нефинансовых организаций по банковским кредитам	г/г, %	ноя.22	18,1	13,2	41,2	12,6	30,2	19,4	17,7	14,4
• Крупные заемщики	г/г, %	ноя.22	15,5	10,4	39,5	9,2	27,5	18,0	13,7	14,5
• МСП	г/г, %	ноя.22	31,2	30,9	49,5	21,8	36,6	27,7	30,7	13,9
Ценовые ожидания предприятий ³	Баланс ответов, SA	янв.23	17,6	18,8	18,4	19,9	15,9	18,0	17,1	17,6
Индикатор бизнес-климата	г/г (Δ), п.п.	янв.23	-2,4	-3,5	-8,3	-1,1	-0,7	-1,7	-0,2	-1,0
• Текущие оценки	г/г (Δ), п.п.	янв.23	-2,3	-3,0	-7,3	-0,7	-1,8	-1,8	0,5	-4,5
• Ожидания	г/г (Δ), п.п.	янв.23	-2,4	-4,0	-9,2	-1,5	0,3	-1,7	-0,9	2,3

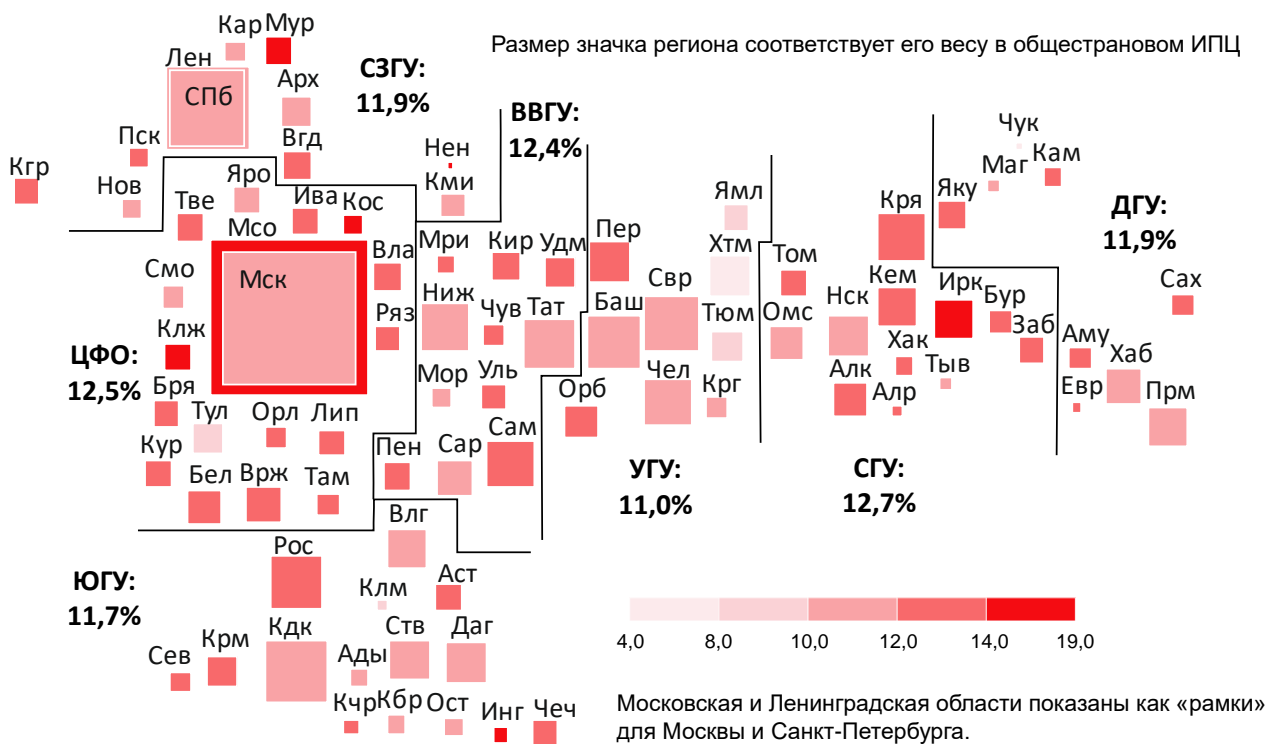
Источники: мониторинг предприятий, Банк России, Росстат, расчеты ГУ Банка России.

² Здесь и далее задолженность по банковским кредитам приведена с исключением валютной переоценки по формам отчетности 0409316 «Сведения о кредитах, предоставленных физическим лицам» и 0409303 «Сведения о ссудах, предоставленных юридическим лицам». Указанные формы используются в целях регионального анализа, так как позволяют агрегировать показатели по месту нахождения заемщиков-резидентов.

³ Баланс ответов – разница долей ответов «увеличатся» и «уменьшатся» на вопрос об ожидаемом росте цен в следующие три месяца. Источник данных для ценовых ожиданий предприятий и индикатора бизнес-климата – мониторинг предприятий, проводимый Банком России.

ИНФЛЯЦИЯ В РЕГИОНАХ РОССИИ

Прирост цен в декабре 2022 г., % к соответствующему месяцу предыдущего года



Примечание. Линиями на карте разделены регионы присутствия ГУ Банка России.
Для новых регионов России данные по инфляции пока не рассчитываются.
Источник: Росстат.

Ады	Республика Адыгея	Кос	Костромская область	Сам	Самарская область
Алк	Алтайский край	Кря	Красноярский край	Сар	Саратовская область
Алр	Республика Алтай	Кдк	Краснодарский край	Сах	Сахалинская область
Аму	Амурская область	Крм	Республика Крым	Свр	Свердловская область
Арх	Архангельская область (без АО)	Кур	Курская область	Сев	г. Севастополь
Аст	Астраханская область	Крг	Курганская область	Смо	Смоленская область
Баш	Республика Башкортостан	Кчр	Карачаево-Черкесская Республика	СПб	г. Санкт-Петербург
Бел	Белгородская область	Лен	Ленинградская область	Ств	Ставропольский край
Бря	Брянская область	Лип	Липецкая область	Там	Тамбовская область
Бур	Республика Бурятия	Маг	Магаданская область	Тат	Республика Татарстан
Вла	Владимирская область	Мри	Республика Марий Эл	Тве	Тверская область
Влг	Волгоградская область	Мсо	Московская область	Том	Томская область
Вгд	Вологодская область	Мор	Республика Мордовия	Тул	Тульская область
Врж	Воронежская область	Мск	г. Москва	Тыв	Республика Тыва
Даг	Республика Дагестан	Мур	Мурманская область	Тюм	Тюменская область (без АО)
Евр	Еврейская автономная область	Нен	Ненецкий автономный округ	Удм	Удмуртская Республика
Заб	Забайкальский край	Ниж	Нижегородская область	Уль	Ульяновская область
Ива	Ивановская область	Нов	Новгородская область	Хаб	Хабаровский край
Инг	Республика Ингушетия	Нск	Новосибирская область	Хак	Республика Хакасия
Ирк	Иркутская область	Омс	Омская область	Хтм	Ханты-Мансийский автономный округ – Югра
Клм	Республика Калмыкия	Орб	Оренбургская область	Чел	Челябинская область
Клж	Калужская область	Орл	Орловская область	Чеч	Чеченская Республика
Кам	Камчатский край	Ост	Республика Северная Осетия – Алания	Чув	Чувашская Республика
Кар	Республика Карелия	Пен	Пензенская область	Чук	Чукотский автономный округ
Кбр	Кабардино-Балкарская Республика	Пер	Пермский край	Яку	Республика Саха (Якутия)
Кем	Кемеровская область – Кузбасс	Прм	Приморский край	Ямл	Ямало-Ненецкий автономный округ
Кир	Кировская область	Пск	Псковская область	Яро	Ярославская область
Кгр	Калининградская область	Рос	Ростовская область		
Кми	Республика Коми	Ряз	Рязанская область		

ГУ БАНКА РОССИИ ПО ЦФО

Снижение потребительской активности оставалось заметным в декабре 2022 года. В январе 2023 г. наблюдалось ее оживление. Интерес к внутреннему туризму положительно отразился на объеме услуг сферы гостеприимства и поддержал уровень пассажиропотока. Рост потребительских цен ускорила внеочередная индексация тарифов на коммунальные услуги, а ценовые ожидания бизнеса снизились впервые за последние четыре месяца. Активно расширялось корпоративное кредитование. Ряд автопроизводителей запустили обновленные производственные линии и возобновили работу после приостановки в первой половине 2022 года.

ПОТРЕБЛЕНИЕ И ДОХОДЫ. Снижение потребительской активности в декабре 2022 г. в годовом выражении оставалось заметным. В начале января 2023 г. потребительская активность оживилась, оставшись ниже января прошлого года. При этом покупки населения были менее разнообразными, чем годом ранее. В период новогодних праздников в Центральной России в годовом выражении вырос объем услуг сферы гостеприимства, в том числе из-за роста внутреннего туризма. Увеличилось число гостей в Москве, Владимирской, Калужской, Тульской и Тверской областях, вошедших в топ-10 популярных российских регионов для новогодних поездок в 2023 году. В столице оборот сферы развлечений на четверть превысил прошлогодний результат.

ЦЕНЫ. В декабре в макрорегионе месячный (с поправкой на сезонность) рост потребительских цен ускорился из-за внеочередной индексации тарифов на коммунальные услуги и удорожания услуг связи. Без учета индексации увеличение цен было незначительным. В декабре наблюдалось снижение цен на ряд продовольственных товаров, связанное с хорошим урожаем 2022 года. По еженедельным данным Росстата, в январе 2023 г. цены росли темпами, близкими к ноябрю прошлого года. Ценовые ожидания предприятий Центральной России снизились после роста, наблюдавшегося на протяжении сентября-декабря. Такие изменения отмечались в промышленности, торговле, сфере услуг, транспортировке и хранении.

ДКУ И БАНКОВСКИЙ СЕКТОР. В ноябре годовой рост корпоративного кредитования ускорился. Для приобретения недвижимости с целью запуска производства часть предприятий уже воспользовалась госпрограммой «промышленной ипотеки». Например, за счет такого кредита свои мощности расширит подмосковный производитель опор и металлоконструкций для линий наружного освещения. В ипотечном кредитовании в ноябре-декабре увеличилась доля сделок на первичном рынке в связи с ожидавшимся в конце 2022 г. окончанием госпрограммы льготной ипотеки, а также благодаря скидкам от столичных застройщиков. Потребительское кредитование в целом росло медленнее из-за консервативной политики банков. Доля просрочки по розничным кредитам оставалась низкой, что связано с сохранением в банках жесткой системы скоринга для заемщиков и с активным спросом населения на реструктуризацию кредитов. Спрос на автокредиты сдерживался нехваткой автомобилей, удовлетворяющих покупателей по соотношению цены и качества. За ноябрь-декабрь средства населе-

ния в банках выросли в основном за счет притока рублевых средств на текущие счета. Наблюдался прирост средств на срочных вкладах, для повышения привлекательности которых банки повышали ставки.

ПРОИЗВОДСТВО ЛЕГКОВЫХ АВТОМОБИЛЕЙ. За январь–ноябрь производство легковых автомобилей в Центральной России снизилось более чем в три раза в годовом выражении из-за приостановки работы автопроизводителей в марте–апреле 2022 г. и ухода производителей отдельных марок. Тем не менее некоторым компаниям удалось не только возобновить выпуск автомобилей, но и запустить новые площадки. Так, с сентября начал работать новый завод в Липецкой области. К концу 2022 г. на нем выпустили более 1700 электромобилей на базе азиатских моделей. Автозавод в Тульской области, производящий автомобили азиатского бренда с 2019 г., продолжает локализацию производства: завершается реализация инвестиционного проекта по производству двигателей внутреннего сгорания. Кроме того, автопроизводитель заключил контракт на поставку комплектующих с открывшимся в декабре 2022 г. столичным заводом по производству кузовных деталей для легковых автомобилей и коммерческого транспорта. В конце ноября автозавод в Москве возобновил работу и в 2023 г. планирует выпуск 50 тыс. автомобилей на базе азиатских моделей.

ПАССАЖИРСКИЙ ТРАНСПОРТ. Рост внутреннего туризма поддержал пассажирские перевозки в округе в 2022 г., а государственные субсидии помогли авиакомпаниям переориентироваться на полеты внутри страны. Летом 2022 г. турпоток в Подмоскowie увеличился почти в два раза по сравнению с аналогичным периодом 2021 года. Возрос пассажиропоток на новом железнодорожном маршруте, соединяющем столицу с Костромской областью. Несмотря на ограничения на международные перелеты, московские аэропорты по итогам 2022 г. остаются лидерами по суммарному пассажиропотоку. При этом по сравнению с 2021 г. их трафик снизился. Спрос на поезда из южных регионов страны в Москву, а также из Москвы в Кисловодск и Санкт-Петербург в новогодние праздники превысил уровень прошлого года. Интерес к внутреннему туризму стимулирует развитие речного транспорта. В 2023 г. планируется запуск экологически чистых электрических речных трамваев по Москве-реке, а также речного сообщения между Костромой и Нижним Новгородом.

ПРОИЗВОДСТВО БУМАГИ И КАРТОНА. Предприятия Центральной России производят 15% общероссийского объема картона и бумаги, занимая третье место по стране. За январь–ноябрь 2022 г. производство в округе сократилось на 2,4% по сравнению с аналогичным периодом предыдущего года. Три четверти выпускаемой продукции – тарный картон, где велика доля макулатурного. Востребованность тары из картона связана с большой концентрацией торговых, промышленных и логистических объектов в регионе. В настоящее время наблюдается профицит на рынке тарного картона. Это связано том числе с завершением строительства ранее начатых производственных мощностей, закрытием экспортного рынка Европы из-за санкций и сокращением товарооборота в целом. Сохраняются сложности обеспечения производств импортными комплектующими и химикатами. В приоритете переориентация закупок оборудования и экспорта готовой продукции на рынки Азии, СНГ и Ближнего Востока. Одновременно наблюдается дефицит высокотехнологичной бумаги и картона (фильтровального, многослойного и стелечного), ранее импортировавшихся. По словам экспертов, для сохранения маржи и позиций на внутреннем рынке предприятия стремятся к вертикальной интеграции для достижения полного цикла производства – от картона до готовой тары.

СЕВЕРО-ЗАПАДНОЕ ГУ БАНКА РОССИИ

В декабре 2022 – начале января 2023 г. потребительская активность в макрорегионе оставалась сдержанной. Увеличение спроса на продукцию, производимую для замещения импорта, способствовало росту выпуска в химической отрасли и фармацевтике. Предприятия черной металлургии переориентируются на внутренний рынок и расширяют ассортимент. Регионы Северо-Запада оставались популярным туристическим направлением в период новогодних праздников.

ПОТРЕБЛЕНИЕ И ДОХОДЫ. Потребительская активность в декабре 2022 г. и начале января 2023 г. на Северо-Западе оставалась ниже, чем годом ранее. Продажи новых легковых автомобилей в декабре снизились в годовом выражении сильнее, чем в ноябре. В период новогодних праздников посещаемость торговых центров в Санкт-Петербурге по сравнению с тем же периодом предыдущего года уменьшилась. В то же время популярность городских музеев, театров и прочих учреждений культуры возросла, в том числе благодаря росту турпотока.

ЦЕНЫ. В декабре годовая инфляция на Северо-Западе замедлилась до 11,9%. Охлаждение потребительского спроса и расширение предложения продуктов питания сдерживали рост цен. По недельным данным, эти факторы продолжали действовать и в начале января – в частности, под их влиянием снизились цены на ряд продовольственных товаров (в том числе макароны, крупы, яйца, сахар), легковые автомобили и пиломатериалы. Ценовые ожидания предприятий макрорегиона в январе снизились. Такая динамика отмечалась в сельском хозяйстве, торговле и промышленном производстве и была связана в том числе со снижением оценок ожидаемого спроса.

ДКУ И БАНКОВСКИЙ СЕКТОР. Увеличение корпоративного кредитования в ноябре несколько замедлилось после активного роста месяцем ранее – в основном в сфере торговли и недвижимости. В то же время темпы увеличения кредитного портфеля по-прежнему превышали общероссийские. Наибольший вклад в его прирост внесли крупные заемщики, что связано в том числе с реализацией инвестиционных проектов в макрорегионе. В декабре ипотечное кредитование оживилось. Объем выданных кредитов увеличился преимущественно за счет роста льготных кредитов на новостройки. Банки и застройщики отмечали рост спроса, связанный с ожиданиями возможного окончания действия льготной ипотечной госпрограммы и изменения с января 2023 г. ее условий. В декабре продолжился приток средств населения на текущие счета и срочные вклады в кредитных организациях.

ХИМИЧЕСКОЕ ПРОИЗВОДСТВО И ФАРМАЦЕВТИКА. Росту производства в химической отрасли способствовало увеличение спроса на импортозамещающую продукцию. В IV квартале 2022 г. производитель промышленных красок и покрытий из Ленинградской области заместил зарубежные аналоги антикоррозийных покрытий для труб на нефте- и газопроводах. В Псковской области введено в эксплуатацию новое высокотехнологичное предприятие по производству современной ПЭТ-пленки. Ожидается, что при выходе на проектную мощность компания полностью удовлетворит запросы отечественных производителей из пищевой отрасли, авто-

прома, производства медицинских товаров и других отраслей. Один из ведущих производителей минеральных удобрений на Северо-Западе, несмотря на волатильность внешних рынков, нарастил выпуск за счет модернизации и создания новых производств, а также планирует масштабную инвестиционную программу по расширению производства фосфорсодержащих удобрений. Расширилось производство в фармацевтической отрасли. Одна из петербургских компаний продолжала разрабатывать и выводить на рынок новые продукты, а в настоящее время реализует инвестиционный проект по строительству второй очереди фармацевтического завода. Другой крупный фармпроизводитель освоил выпуск нового антигистаминного препарата (ранее его аналоги были только импортными), а также нарастил производство фармсредств на своем дочернем предприятии. В Калининградской области в I квартале этого года запланирован ввод в эксплуатацию нового фармацевтического завода.

МЕТАЛЛУРГИЯ. Сохранялась разнонаправленная динамика производства черных и цветных металлов. Введенные санкции привели к снижению выпуска в черной металлургии. Из-за низкой рентабельности сохраняются сложности с переориентацией экспорта с Запада на Восток. В целях улучшения взаимодействия между участниками внутреннего рынка и развития отрасли крупный производитель макрорегиона в IV квартале 2022 г. создал маркетплейс по продаже металлопроката. Развивая партнерство с отечественными потребителями, предприятия также расширяют ассортимент. Так, крупная компания начала промышленные поставки металла производителям оснастки для бурения нефтяных скважин, а также планирует выпускать стальные резервуары для хранения подсолнечного масла по заказу одного из российских предприятий. Петербургский завод открыл новое производство, где из отечественного сырья будут выпускаться заготовки для судостроения и энергетической отрасли. Производство цветных металлов в макрорегионе выросло. В целях освоения новых логистических маршрутов одно из крупных предприятий отрасли тестирует возможность транспортировки продукции по Северному морскому пути.

ТУРИЗМ. В период новогодних каникул наблюдался рост спроса на внутренний туризм по сравнению с предыдущим годом. Этому способствовали развитие туристской инфраструктуры и повышение транспортной доступности. В ряде регионов были запущены специальные туристические поезда. Помимо туристических поездов в Великом Устюге (Вологодская область) в конце прошлого года после реконструкции вновь был открыт аэропорт. Санкт-Петербург, который в новогодние праздники вошел в тройку лидеров по турпотoku в стране, предлагал новые городские туристические маршруты.

В целом за 2022 г. туристический поток в большинстве регионов Северо-Запада (за исключением Калининградской области) также превысил показатели предыдущего года. В Санкт-Петербурге число туристов за год выросло на треть, несмотря на существенное снижение количества иностранных гостей. В текущем году в городе планируется расширить работу по привлечению туристов из стран ближнего зарубежья, а также восточных и азиатских регионов. Высокая загрузка отельного фонда в Республике Карелия стимулирует планы дальнейшего строительства модульных гостиниц, некоторые из них приняли туристов уже на новогодних праздниках.

ВОЛГО-ВЯТСКОЕ ГУ БАНКА РОССИИ

В декабре 2022 – начале января 2023 г. в макрорегионе наблюдался умеренный рост экономической активности. В потребительском сегменте более позитивная динамика отмечалась в сфере услуг, в том числе заметно увеличился спрос на внутренний туризм. В промышленности объемы производства поддерживало существенное увеличение выпуска инвестиционных товаров, в том числе для импортозамещения машин и оборудования в различных отраслях экономики.

ПОТРЕБЛЕНИЕ И ДОХОДЫ. Динамика потребительской активности к концу года несколько улучшилась, однако она была неоднородной по регионам и товарам. Региональные дилеры сообщали о некотором росте продаж новых отечественных автомобилей. Отдельные автосалоны отмечали активизацию спроса на вторичном рынке. При этом из-за высоких цен слабым спросом пользовались автомобили ушедших марок, завезенные с помощью параллельного импорта. Спрос на электронику и бытовую технику к новогодним праздникам во многих регионах ожидаемо вырос, но также оставался ниже уровней прошлого года. Продавцы отмечали, что параллельный импорт пока не позволил восстановить прежний ассортимент, а покупатели искали знакомые бренды и раскупали их остатки. В декабре–январе посещаемость торговых центров и спрос на новогодние подарки во многих регионах были ниже, чем в прошлом году. В отдельных торговых центрах трафик оказался выше прошлогоднего, но это не привело к росту выручки непродовольственного ретейла: клиенты приходили в продуктовые магазины, а также в зону фудкортв и развлечений. Ситуация в сфере услуг оценивалась бизнесом позитивнее. Загрузка ресторанов в декабре и новогодние праздники была высокой во многих регионах. Отмечался рост спроса на услуги по ремонту автомобилей, техники и одежды. Увеличилась посещаемость кинотеатров.

ЦЕНЫ. Годовая инфляция в декабре ускорилась, однако это было обусловлено разовым фактором –индексацией тарифов на коммунальные услуги. Без учета этого фактора месячные темпы роста цен с исключением сезонности снизились. Коррекция цен продолжилась по ряду непродовольственных товаров: электроника и техника, стройматериалы и мебель. Кроме того, снизились цены на услуги зарубежного туризма, а также некоторые продукты питания. Медикаменты в декабре подорожали. Увеличение цен на лекарства было вызвано, с одной стороны, возросшим спросом в связи со всплеском заболеваемости гриппом и ОРВИ, с другой – логистическими проблемами поставщиков и производителей лекарств. Ценовые ожидания ретейлеров в декабре–январе существенно не менялись, оставаясь ниже уровня октября–ноября.

ДКУ И БАНКОВСКИЙ СЕКТОР. Годовой рост корпоративного кредитного портфеля в ноябре вновь ускорился. Однако, по данным мониторинга предприятий, в январе условия их кредитования несколько ухудшились. В декабре ускорился месячный прирост депозитов населения. После ноябрьского восстановительного роста расширение потребительского кредитования в декабре вновь замедлилось. Отчасти это было обусловлено повышением средних ставок

по потребительским кредитам. Тем не менее, по данным опроса, ожидания банков относительно изменения спроса на такие кредиты в перспективе полугода стали более позитивными, чем кварталом ранее. Ипотечное кредитование в декабре продолжило расширяться темпами, сопоставимыми с началом 2022 года. Уверенный рост ипотечного портфеля был в том числе связан с имевшейся на тот момент неопределенностью относительно продления госпрограммы льготных кредитов на новостройки и с изменением её условий с 2023 года. В декабре объемы выдач этих кредитов были максимальными за весь период действия программы.

ПРОИЗВОДСТВО ИНВЕСТИЦИОННЫХ ТОВАРОВ. В конце 2022 г. рост производства инвестиционных товаров существенно ускорился, оказывая поддержку промышленности. Такая тенденция во многом объяснялась переориентацией экономики на отечественную продукцию в результате снижения предложения со стороны иностранных предприятий. Компании из различных регионов сообщили о росте спроса на оборудование для агропромышленного комплекса, транспортного сектора и нефтегазовой отрасли. Так, один из производителей сельхозоборудования рассказал об увеличении количества заказов на самоходные опрыскиватели-разбрасыватели для внесения удобрений. Предприятие по выпуску приборов для анализа нефти и газа отметило высокую загрузку мощностей, а производитель трубопроводной арматуры из-за роста заказов запланировал работу в две смены и проводил активный поиск персонала. Бизнес также расширял линейку продукции: для замещения импорта в Удмуртии начали выпускать новое оборудование для добычи нефти, а в Чувашии – кухонное оборудование для железнодорожных вагонов.

ПРОИЗВОДСТВО АВТОМОБИЛЕЙ. Несмотря на сохранение пониженных объемов производства и продаж по отрасли в целом, в последние месяцы продолжалась постепенная адаптация к новым условиям. Так, в декабре 2022 г. в сегменте легковых и легких коммерческих автомобилей увеличились объемы продаж отечественных марок, производимых в Волго-Вятке, а их доля в целом по рынку впервые превысила две трети. Для удовлетворения рыночного спроса один из автоконцернов продлил шестидневный режим работы до конца февраля. Помимо этого, в конце ноября 2022 г. на одном из крупных автозаводов, находившемся в простое с марта 2022 г., возобновилось производство коммерческих автомобилей. Одновременно с этим в январе 2023 г. компания сообщила о перезапуске производства двигателей в одном из регионов Волго-Вятки. Ранее производство данных двигателей было прекращено в конце 2021 г. из-за низкого спроса в условиях доступных зарубежных альтернатив.

ТУРИЗМ. В новогодние праздники 2023 г. турпоток в регионах Волго-Вятки увеличился по сравнению с аналогичным периодом 2022 г. в среднем более чем на 20%. Заполняемость средств размещения в основном также превышала значения предыдущего года, а в отдельные дни достигала максимума. По информации туроператоров, на 20% вырос спрос на туры и экскурсии в Саратовской области. Отдельные турагентства сообщали о двукратном росте продаж внутренних туров. В Кировской области на 30% увеличилась посещаемость музеев, в Удмуртии на 20% выросло число клиентов из других регионов на горнолыжных курортах. Рост спроса на поездки по регионам Волго-Вятки стимулирует и развитие туристской инфраструктуры. Количество средств размещения в январе 2023 г. увеличилось на 2% по сравнению с январем 2022 года. Так, в конце года в Удмуртии открылись несколько новых модульных отелей, в Ульяновской области – гостиничный комплекс.

ЮЖНОЕ ГУ БАНКА РОССИИ

На Юге в декабре 2022 – январе 2023 г. экономическая активность несколько возросла, предприятия улучшили текущие оценки и ожидания спроса. Ценовые ожидания бизнеса снизились почти во всех отраслях, кроме строительства, транспортировки и хранения. Потребительская активность немного ухудшилась, оставаясь выше, чем по стране. Туристический поток на горнолыжных курортах Северного Кавказа продолжал расти. Сельхозпредприятия обеспечены семенами для посевной кампании 2023 г. и постепенно переориентируются на отечественную селекцию. Ряд южных добывающих компаний планируют увеличить выпуск.

ПОТРЕБЛЕНИЕ И ДОХОДЫ. В декабре–январе потребительская активность несколько снизилась, оставаясь выше, чем в целом по России. Ретейлеры Ставропольского края и Волгоградской области сообщили о смещении потребительского спроса в сторону продукции эконом-сегмента и товаров по акциям. По данным оперативных опросов, две трети организаций макрорегиона намерены повысить зарплаты сотрудникам в 2023 году. Это связано как с плановой индексацией, так и с ростом потребности в квалифицированных кадрах, способствующих адаптации бизнеса к новым условиям. Например, на фоне расширения экономического сотрудничества со странами Азии крупный ретейлер Краснодарского края и производитель сельскохозяйственной техники Ростовской области сообщили о дополнительном наборе специалистов по закупкам с уровнем оплаты труда выше среднего по регионам.

ЦЕНЫ. В декабре годовая инфляция на Юге практически не изменилась по сравнению с предыдущим месяцем и составила 11,7%. С одной стороны, проинфляционный вклад внесло внеплановое повышение цен на коммунальные услуги. С другой стороны, дезинфляционное влияние оказало замедление роста цен на продовольствие, обусловленное увеличением его предложения. Так, например, в Республике Крым в декабре открылся мясоперерабатывающий завод, продукция которого уже поступает на рынок. Ценовые ожидания предприятий снизились, особенно в сфере услуг и промышленности.

ДКУ И БАНКОВСКИЙ СЕКТОР. В декабре прошлого года в макрорегионе, по информации банков, кредитная активность в корпоративном секторе возросла, ставки несколько снизились. Драйвером кредитования МСП оставались льготные кредиты. В январе–феврале кредитные организации ожидали сдержанный спрос со стороны бизнеса на заемные средства. По оценкам банков, спрос населения на кредиты в декабре несколько возрос – в большей степени в потребительском сегменте. Ставки по розничным кредитам немного увеличились на фоне возросшей премии за риск. В то же время некоторые представители рынка отмечали улучшение условий кредитования: снижение страховых тарифов в потребсегменте. Интерес населения к размещению средств в банках в декабре сохранялся, особенно к пополнению текущих счетов и краткосрочных вкладов. В результате заметно ускорились годовые темпы прироста общего объема привлеченных банками средств жителей макрорегиона.

СЕМЕНОВОДСТВО. Большинство сельхозпредприятий макрорегиона в целом обеспечены

семенами отечественной и зарубежной селекции для посевной кампании 2023 года. По-прежнему отмечалась высокая зависимость от импортных семян кукурузы, подсолнечника, сахарной свеклы, картофеля и овощей, в том числе тепличных. В регионах ведется активная работа по наращиванию собственных производственных мощностей. В Ставропольском крае и Ростовской области заложены и апробированы отечественные гибридные сорта кукурузы и подсолнечника, которые не уступают по продуктивности иностранным сортам, а объемы выпуска уже обеспечивают потребности ряда южных регионов. В Краснодарском крае на базе хозяйств и селекционно-опытной станции заложены участки семенников сахарной свеклы. В перспективе это позволит засеять семенами половину посевных площадей под данную культуру в регионе.

ДОБЫЧА ПОЛЕЗНЫХ ИСКОПАЕМЫХ. По данным опросов, в январе отмечалось снижение деловой активности предприятий добычи за счет ухудшения текущих оценок спроса. Так, ряд предприятий Ростовской области отмечали сокращение отгрузки угля в связи с прекращением закупок европейскими странами, а также ввиду возникших осложнений горно-геологических условий на некоторых действующих шахтах. Вместе с тем по мере адаптации к новым условиям ряд южных добывающих компаний ожидают увеличения выпуска в 2023 году. В Волгоградской области были продолжены проходка выработок на крупном месторождении калийных солей и строительство горно-обогачительного комбината.

ТУРИЗМ. Туристический поток в период новогодних праздников оставался на уровне прошлого года. Традиционно популярностью пользовались горные курорты, динамика турпотока в разрезе территорий была разнонаправленной. На горнолыжных курортах Карачаево-Черкесской и Кабардино-Балкарской республик в период праздников число туристов было несколько выше прошлогоднего, а ряд отелей загружены на 100%. В горном кластере Сочи из-за недостаточного уровня снежного покрытия была закрыта часть трасс для катания и, турпоток оказался на 12% ниже, чем годом ранее. В целом в Краснодарском крае число туристов увеличилось по сравнению с 2021 г. на 2% благодаря росту спроса на отдых в прибрежном кластере. Представители туристической отрасли отмечали, что объем ранних бронирований на оставшуюся часть зимнего сезона несколько ниже прошлогоднего.

УРАЛЬСКОЕ ГУ БАНКА РОССИИ

Потребительская активность в макрорегионе в декабре 2022 – январе 2023 г. оставалась сдержанной. Объемы добычи нефти оставались на прежнем уровне. В условиях роста спроса, в том числе за счет госзаказа, машиностроительные компании Урала работали в режиме полной загрузки, разворачивали новые производства и открывали дополнительные вакансии.

ПОТРЕБЛЕНИЕ И ДОХОДЫ. В декабре 2022 – начале января 2023 г. в большинстве регионов Урала население придерживалось сберегательной модели поведения. Покупатели продолжали отдавать приоритет продуктам питания и товарам повседневного спроса. При этом расходы в супермаркетах в предновогоднюю неделю оказались ниже, чем год назад. В январе эти расходы вернулись к росту вместе с тратами на туристические услуги, билеты в кино и рестораны. При этом потребительские расходы по другим категориям товаров и услуг оставались ниже, чем годом ранее. Подавляющее большинство опрошенных Банком России предприятий Урала в 2023 г. планирует проиндексировать зарплату своим сотрудникам. Уровень безработицы был на историческом минимуме при устойчивом предложении вакансий.

ЦЕНЫ. В декабре годовая инфляция на Урале практически не изменилась по сравнению с ноябрем и составила 11,0%. С одной стороны, из-за переноса сроков индексации тарифов на коммунальные услуги с июля 2023 г. на декабрь 2022 г. ускорился рост цен на услуги в целом. С другой стороны, замедлился рост цен на продовольственные и непродовольственные товары. Ценовые ожидания бизнеса в декабре–январе оставались на повышенном уровне.

ДКУ И БАНКОВСКИЙ СЕКТОР. По оперативным данным, активность бизнеса в части привлечения кредитов в декабре была на высоком уровне и поддерживалась в основном спросом на новые кредиты со стороны нефтегазовой промышленности, металлургов, розничной торговли, а также предприятий фармацевтики и здравоохранения. Кредиты привлекались в большей мере для обеспечения непрерывности текущей деятельности. Кредитная активность физических лиц в декабре несколько замедлилась за счет охлаждения спроса на потребительское кредитование. При этом в сегменте ипотечного кредитования наблюдался резкий рост спроса из-за опасений завершения государственной программы льготной ипотеки. Повышенный спрос сохранялся до момента официального объявления о продлении программы. В результате в декабре был выдан рекордный месячный объем льготных кредитов за весь период действия госпрограммы. В декабре усилилась тенденция накопления населением средств на текущих счетах.

ДОБЫЧА, ТРАНСПОРТИРОВКА И ЭКСПОРТ НЕФТИ. Крупные нефтедобывающие компании в декабре–январе сохранили объемы добычи, несмотря на введенные внешние ценовые ограничения. Отдельные нефтяные компании отмечали, что им удалось нарастить объемы добычи в целом за 2022 год. При этом в декабре компании сообщали о снижении цен реализации добываемой нефти при одновременном росте издержек на ее добычу. В условиях внешних ограничений на поставки нефти предприятия отмечали рост логистических издержек из-за переориентации грузопотоков в страны, не поддерживающие ограничения. Также они

сообщали о рисках, связанных с изменением схем страхования и высокими дисконтами. Ряд нефтедобывающих предприятий не стали снижать объемы финансирования своих инвестиционных программ на 2023 год.

ДОБЫЧА, ТРАНСПОРТИРОВКА И ЭКСПОРТ ГАЗА. Крупные экспортно ориентированные газодобывающие компании Урала отмечали, что добыча газа в IV квартале 2022 г. после снижения в предыдущие два квартала стабилизировалась. В то же время объемы производства сжиженного природного газа (СПГ) продолжили рост, что привело к увеличению добычи природного газа компаниями – производителями СПГ. Этому способствовал запуск новой производственной линии на одном из заводов по производству СПГ. Поставки СПГ за рубеж увеличились при одновременном сокращении экспорта трубопроводного газа, добываемого на Ямале.

МАШИНОСТРОЕНИЕ. В условиях роста госзаказа и наращивания выпуска импортозамещающей продукции машиностроительные компании Урала работали в режиме полной загрузки производственных мощностей, разворачивали новые производства и открывали дополнительные вакансии. При этом предприятия в значительной степени переориентировались на внутренний рынок и рынки дружественных стран. Отчасти этому способствуют условия госконтрактов, которые предусматривают требования по использованию отечественных комплектующих и техники. В конце 2022 г. уральские производители спецтехники запустили ряд импортозамещающих производств: насосы для машин, гидростатическая трансмиссия для бетоновозов, пневматическая подвеска, контейнерные замки и оси. Челябинский завод продолжил начатую в предыдущем году реализацию инвестпрограммы по модернизации и расширению производства, которая обеспечит наращивание объемов выпуска в 2023 году. В рамках данной программы в 2023 г. предприятие собирается начать производство ведущих мостов и передних осей для автомобилей повышенной грузоподъемности. Также в 2023 г. в Республике Башкортостан запланирован запуск производства тяговых трансформаторов для локомотивов.

СИБИРСКОЕ ГУ БАНКА РОССИИ

В декабре 2022 – январе 2023 г. экономическая активность в Сибири сохранилась на уровне осенних месяцев. Экспорт сибирского угля сдерживают санкции и транспортные ограничения, но темпы снижения замедлились. Производители промышленных металлов сохранили рынки сбыта и даже увеличили производство относительно прошлогодних значений. Ориентированная на внутренний рынок сибирская нефтепереработка нарастила объемы выпуска на новых производственных мощностях. Потребительская активность оставалась сдержанной.

ПОТРЕБЛЕНИЕ И ДОХОДЫ. Влияние новогодних скидок и распродаж на спрос в сегменте товаров длительного пользования было ниже, чем годом ранее. При этом спрос населения на большинство услуг (туризм, развлечения, транспорт) был высоким. На новогодние праздники Новосибирск стал «Новогодней столицей России», в результате крупные отели сообщали о резком росте бронирования, а туристические гиды были заняты на все праздничные дни. Отмечено увеличение потока туристов на Алтай, авиакомпании вводили дополнительные рейсы. Кинотеатры были заполнены. Недостаток инженерно-технических и рабочих специальностей на рынке труда Сибири поддерживает рост зарплат в этих категориях. Согласно опросу Банка России, рост заработных плат на 5–10% в 2023 г. планируют 39% опрошенных предприятий в Сибири. В то же время сокращение общей потребности в кадрах, по информации служб занятости, указывает на оптимизацию бизнес-процессов.

ЦЕНЫ. Годовая инфляция в декабре по сравнению с ноябрем не изменилась и составила 12,7%. Дальнейшее замедление годового роста цен товаров было нивелировано индексацией тарифов на коммунальные услуги. Рекордный урожай зерновых, расширение животноводческих мощностей привели к замедлению роста цен на мясопродукты, молоко и масло, макаронные изделия и крупы. Налаживание параллельного импорта, расширение собственного производства способствовали замедлению роста цен на непродовольственные товары. Продавцы строительных материалов сообщали о снижении цен. По результатам опроса, увеличение краткосрочных ценовых ожиданий бизнеса связано с удорожанием сырья и комплектующих, ростом коммунальных тарифов. Так, производители тепличных овощей планируют увеличить цены из-за роста затрат на обогрев теплиц. Автодилеры сообщали о предстоящем повышении цен из-за удорожания запчастей и комплектующих, приобретаемых через азиатских поставщиков.

ДКУ И БАНКОВСКИЙ СЕКТОР. В декабре банки сообщали о сохранении стабильного спроса бизнеса на кредиты. Часть корпоративных клиентов досрочно погашала кредиты в связи с получением оплаты по госконтрактам. Ситуацию с депозитами и остатками на счетах организаций банки оценивали как стабильную, оттока средств не наблюдалось. Розничное кредитование в конце 2022 г. продолжило восстанавливаться. Сберегательная модель поведения населения сохранялась, в декабре продолжился приток средств на вклады, в том числе благодаря повышению ставок.

ДОБЫЧА УГЛЯ. В декабре 2022 – январе 2023 г. состояние сибирской угледобычи определялось действием антироссийских санкций и ограниченными возможностями по транспортировке угля. При этом ослабление ЕС ограничений на транспортировку российского угля позволило нарастить объемы добычи и экспорта. Декабрьская добыча увеличилась на 7% относительно ноября, экспорт угля из Кузбасса в декабре вырос на 2%. Поддержку отрасли оказывал и рост внутреннего потребления – поставки угля энергетикам выросли на четверть. По мнению представителей сибирского угольного бизнеса, одной из основных проблем становится рост издержек при экспорте угля на азиатские рынки – увеличились расходы на фрахт судов, услуги страхования, выросли железнодорожные тарифы. Поставки в Азию через порты Юга и Северо-Запада уже находятся на грани рентабельности. Но компании продолжают экспорт, чтобы не сорвать сроки контрактов, не потерять новых клиентов. Кроме того, в 2021 г. и первой половине 2022 г. благодаря высоким ценам на уголь крупные производители накопили резервы, что на данный момент позволяет им не сокращать радикально производственную программу.

ЦВЕТНАЯ МЕТАЛЛУРГИЯ. Сибирские производители промышленных металлов закончили 2022 г. без потерь в производстве и инвестициях. Металлурги сохранили рынки сбыта и нарастили выпуск своей продукции. В то же время из-за формирования мирового профицита промышленных металлов и отказа отдельных европейских компаний от закупок металлопродукции из России сибирские производители допускают сокращение производства в 2023 г. (по отдельным позициям – до 10%). Производители промышленных металлов сохранили финансирование всех ключевых инвестпроектов. Так, по итогам 2022 г. крупная металлургическая компания Сибири вышла на рекордные объемы инвестиций (увеличение в два раза относительно 2021 г.).

НЕФТЕПЕРЕРАБОТКА. Основной объем нефтепродуктов, производимых на сибирских нефтеперерабатывающих заводах (НПЗ), поставляется на рынок Сибири и Дальнего Востока. За ноябрь производство автомобильного бензина в Сибири выросло на 19% в годовом выражении, дизельного топлива – на 20%. При этом более половины сибирского производства нефтепродуктов приходится на крупные НПЗ, входящие в вертикально интегрированные холдинги. В декабре 2022 – январе 2023 г. представители этих заводов отметили, что основной прирост выпуска нефтепродуктов определила масштабная модернизация производства. По мере ее завершения загрузка производственных мощностей увеличивается. Так, в декабре 2022 г. крупный сибирский НПЗ завершил флагманский проект нефтеперерабатывающей отрасли Сибири: комплекс глубокой переработки нефти, значительно увеличивший выход светлых нефтепродуктов – бензина, дизтоплива, керосина. По информации независимого регионального НПЗ, рост выпуска также стал результатом ввода в эксплуатацию нового комплекса по производству дизельного топлива класса Евро-5. Увеличение предложения сырой нефти на российском внутреннем рынке позволило производителю восстановить объемы выпуска на ранее простаивающих мощностях.

ДАЛЬНЕВОСТОЧНОЕ ГУ БАНКА РОССИИ

В декабре 2022 – январе 2023 г. потребительский спрос в макрорегионе оставался сдержанным. Потребительская активность в предновогодний период была ниже, чем годом ранее. Продолжилось восстановление добычи и поставок нефти в Азию. Поставки газа в страны АТР осуществлялись с превышением плановых объемов за счет высокого спроса и развития инфраструктуры. Несмотря на рост железнодорожных контейнерных перевозок, сохранялась высокая загрузка портов. Предприятия наращивали грузовой флот и парк контейнеров.

ПОТРЕБЛЕНИЕ И ДОХОДЫ. В декабре 2022 – январе 2023 г. потребительская активность в макрорегионе оставалась сдержанной. По оценкам розничных предприятий, предновогодний спрос был ниже по сравнению с прошлым годом в продовольственном и непродовольственном сегментах. Представитель региональной компании – продавца парфюмерно-косметических товаров и бытовой химии – сообщил о значительном снижении продаж в декабре в годовом сопоставлении по всем категориям товаров. Предприятия общественного питания сообщили о сокращении спроса, в том числе из-за отмены новогодних корпоративных мероприятий. В то же время восстанавливался спрос на услуги зарубежного туризма за счет открытия авиасообщения с рядом стран Азии. Однако представители турфирм отмечали значительное сокращение объемов бронирования туров по сравнению с допандемийным периодом. О повышенном спросе в декабре–январе относительно аналогичных периодов прошлых лет сообщали представители турбаз и горнолыжных комплексов Приморского и Хабаровского краев. В новогодние праздники отмечалась более высокая, чем годом ранее, посещаемость кинотеатров. По данным опроса, в январе ожидания предприятий розничной торговли и сферы услуг по спросу на ближайшие три месяца снизились по сравнению с декабрем.

ЦЕНЫ. В декабре годовая инфляция в макрорегионе выросла по сравнению с ноябрем из-за переноса срока индексации тарифов на коммунальные услуги и составила 11,9%. Вследствие сдержанной динамики спроса продолжились снижаться цены (с поправкой на сезонность) на ряд товаров длительного пользования – бытовую технику, компьютеры, средства связи. В связи с ослаблением рубля ускорился рост цен на импортные подержанные автомобили в Приморском крае. Строительная компания сообщила о росте цен на стройматериалы из-за удорожания логистики. За счет расширения предложения сырья в регионах-производителях замедлился сезонно скорректированный рост цен на мясопродукты, кондитерские и хлебобулочные изделия, снизились цены на макароны, крупы, сахар. Увеличение ввоза из Китая способствовало снижению цен на плодоовощную продукцию. Ценовые ожидания предприятий в январе выросли. Наибольший рост доли предприятий, планирующих повышение цен в ближайшие три месяца, – в добыче и сфере услуг.

ДКУ И БАНКОВСКИЙ СЕКТОР. В ноябре кредитная активность бизнеса оставалась высокой, ускорился годовой рост корпоративного кредитования. По оценкам банков, в декабре–январе рост кредитов бизнесу и населению продолжился, значительно вырос спрос на ипотеку после охлаждения в осенние месяцы. Несмотря на повышение ставок, банки оценивали условия

ипотечного кредитования как нейтральные. Региональная кредитная организация сообщила о рекордных выдачах ипотечных кредитов в декабре, превысивших показатели 2021 года. По сравнению с октябрём–ноябрём значительно выросла доля кредитов на приобретение жилья на первичном рынке и на индивидуальное жилищное строительство за счёт реализации льготных госпрограмм. В декабре годовой прирост депозитов населения ускорился за счёт увеличения средств на текущих счетах. По сообщениям банков, вклады в юанях не пользовались спросом, несмотря на повышение ставок.

ЛОГИСТИКА. В декабре железнодорожные контейнерные перевозки в макрорегионе выросли на четверть в годовом сопоставлении. Количество поездов, перевозящих контейнеры в полувагонах, увеличилось на треть по сравнению с ноябрём. В декабре установлено несколько рекордов суточной погрузки контейнеров. В результате очередь импортных грузов сократилась на четверть по сравнению с ноябрём. На 2023 г. продлена скидка на вывоз контейнеров из портов в полувагонах, сохранены дополнительные контейнерные поезда. Загрузка портов в декабре–январе оставалась высокой. Крупный порт в декабре приостановил прием заявок на перевозку жидких опасных грузов из-за нехватки складских площадей. Во Владивостоке введена новая площадка для временного хранения автомобилей, что на треть увеличило складские мощности. Предприятия наращивали флот и контейнерный парк. Крупная транспортная компания для увеличения каботажных перевозок в декабре приняла в состав флота новый контейнеровоз. Другая крупная компания в конце года закупила в странах Азии несколько судов. Одна из компаний за год на треть увеличила парк контейнеров. Логистические компании ожидают дальнейшего роста грузопотока за счёт снятия антиковидных ограничений на пунктах пропуска в Китае. В начале января 2023 г. впервые за три года начал работу понтонный мост в Еврейской автономной области, возобновилось автомобильное сообщение с Китаем в Хабаровском крае. Пункт пропуска на мосту в Амурской области переведен на круглосуточный режим работы, в результате трафик вырос в полтора раза по сравнению с декабрем 2022 года.

ДОБЫЧА, ТРАНСПОРТИРОВКА И ЭКСПОРТ НЕФТИ. В декабре–январе восстанавливалась добыча на одном из шельфовых проектов в Сахалинской области. В ближайшее время планируется восстановление ежесуточной добычи до прошлогодних объемов. На другом шельфовом проекте спрос оставался стабильным, но по году в целом добыча нефти в области упала более чем на 40%.

ДОБЫЧА, ТРАНСПОРТИРОВКА И ЭКСПОРТ ГАЗА. В январе СПГ с крупнейшего в макрорегионе газового проекта поставлялся в страны АТР в соответствии с производственным планом по рыночным ценам. По итогам 2022 г. добыча на проекте превысила плановые показатели на 15%. В декабре поставки газа с якутского месторождения по газопроводу «Сила Сибири» осуществлялась с превышением суточных контрактных обязательств. Рост поставок был обеспечен за счёт ввода четырех новых компрессорных станций, а также развития принимающей инфраструктуры и роста спроса в Китае в связи с более низкими ценами долгосрочных контрактов по сравнению с ценами спотового рынка.

ВРЕЗКА 1

РЕГИОНАЛЬНЫЕ И ОТРАСЛЕВЫЕ РЫНКИ ТРУДА

Во втором полугодии 2022 г.⁴ продолжилась структурная перестройка экономики, которая привела к возникновению разнонаправленных тенденций на рынке труда. В наиболее пострадавших от санкций отраслях предприятия, столкнувшиеся со снижением объемов производства, применяли практику неполной занятости и планировали сокращение персонала. В то же время в результате миграционного оттока и естественной убыли сокращалась численность рабочей силы. Усилился дефицит кадров на предприятиях ряда отраслей, преимущественно высокотехнологичных. В результате сокращение числа безработных происходило быстрее, чем сокращение рабочей силы. Безработица снизилась до исторического минимума. В условиях возросшей конкуренции за кадры росла реальная заработная плата.

Введение санкций в отношении России привело к снижению совокупного выпуска (за 9 месяцев 2022 г. ВВП сократился на 1,6%)⁵, что привело к сокращению потребности предприятий в трудовых ресурсах. Сжатие спроса на труд, начавшееся в марте, сохранялось в течение всего 2022 г., и к декабрю потребность работодателей в работниках сократилась на 17,8%¹ в годовом сопоставлении. В то же время безработица снижалась и в ноябре 2022 г. достигла исторического минимума 3,6% (с поправкой на сезонность). Снижение безработицы во многом стало результатом миграционного оттока трудоспособного населения, естественной убыли, перехода из трудоспособного возраста в старшие возрастные группы и частичной мобилизации. В условиях долгосрочного дефицита кадров в ряде отраслей это привело к сокращению числа безработных темпами, опережающими сокращение численности занятых.

Проблема дефицита кадров в 2022 г. усилилась на многих предприятиях. Причиной стал, с одной стороны, рост выпуска импортозамещающей и оборонной продукции, с другой – сохранение штатной численности сотрудников на предприятиях, выпуск которых сократился, за счет использования различных режимов неполной занятости, что препятствовало перетоку кадров. По данным оперативного опроса Банка России⁶, доля предприятий, сообщавших о планах по введению практики неполной занятости, снижалась по мере адаптации к изменившимся условиям (с 4,5% в апреле до 1,0% в декабре).

На фоне нехватки кадров сокращалась конкуренция между соискателями после существенного усиления в апреле–мае. Отношение числа активных резюме к вакансиям к декабрю 2022 г. снизилось до 4,8 с 5,9 в мае, но оставалось повышенным по сравнению с декабрем 2021 г. (3,8 резюме на 1 вакансию)⁷. Для привлечения и удержания кадров предприятия поднимали заработную плату, применяли различные меры социального характера, изменяли политику найма сотрудников.

⁴ Рынку труда также посвящены врезки в выпусках «Региональной экономики» [№12 \(июнь 2022\)](#), [№10 \(февраль 2022\)](#), [№6 \(июль 2021\)](#), [№2 \(февраль 2021\)](#)

⁵ По данным Росстат.

⁶ В оперативном опросе Банка России в конце декабря 2022 г. приняли участие 1045 предприятий.

⁷ По данным hh.ru.

ИЗМЕНЕНИЕ СТРУКТУРЫ СПРОСА НА ТРУД

По данным оперативного опроса Банка России, в декабре 2022 г. **каждое второе предприятие испытывало дефицит кадров**, треть предприятий сообщила о нехватке квалифицированных специалистов. У половины предприятий, испытывающих кадровый дефицит, данная проблема существовала и ранее, а четверть из них сообщила, что нехватка персонала связана с сокращением предложения труда на рынке. Наиболее сильную нехватку кадров испытывали предприятия машиностроения, металлургии, строительства и транспорта (рис. 1).

В связи с сокращением импорта вырос спрос на продукцию отдельных технологичных отраслей, что привело к **росту потребности в работниках в машино- и судостроении, нефтехимии, производстве металлоконструкций**. Предприятия расширяли штат сотрудников. В 2022 г. производитель газотурбинных агрегатов в Ярославской области в связи с высоким спросом на продукцию увеличил количество производственных рабочих на 20% и планирует дальнейшее расширение штата в 1,5 раза. Машиностроительное предприятие в Вологодской области за IV квартал 2022 г. увеличило численность персонала на 20% в связи с существенным ростом спроса на продукцию. Судостроительный завод в Приморском крае для выполнения возросших заказов планирует на четверть увеличить штат сотрудников.

В регионах усилился дефицит кадров в ИТ, машиностроении, грузовых и автомобильных перевозках из-за роста оттока сотрудников в большие города. **Усиление нехватки ИТ-специалистов в ряде регионов было связано с их релокацией в другие страны**. На Юге России наблюдался отток квалифицированных строителей, водителей, энергетиков в новые российские регионы для восстановления инфраструктуры по причине более высокого уровня предлагаемой заработной платы. О нехватке кадров в сфере транспорта сообщали предприятия Дальнего Востока. Из-за роста грузопотока на Восточном полигоне железных дорог усилился дефицит машинистов электропоездов.

Значимое влияние на изменение спроса на труд оказал рост гособоронзаказа. **На оборонных предприятиях наблюдался рост спроса на специалистов рабочих специальностей** (слесари, сварщики, сборщики, операторы станков, водители) и инженерно-технический персонал. Для привлечения кадров предприятия повышали заработные платы. В результате производители гражданской продукции, столкнулись с оттоком трудовых ресурсов.

Вместе с тем частичная мобилизация не оказала значимого влияния на работу предприятий в большинстве регионов. Лишь 6% предприятий, согласно оперативному опросу Банка России, сообщили об усилении нехватки кадров по этой причине.

Решению проблемы дефицита кадров препятствовало усиление сложностей с наймом персонала. По данным опроса Банка России, в декабре 2022 г. **о проблемах с наймом персонала сообщили почти половина предприятий** (для сравнения: в феврале 2021 г. таких предприятий была треть). Основные причины – недостаточный уровень компетенции и рост уровня заработных плат из-за конкуренции между работодателями.

ИЗМЕНЕНИЯ В МИГРАЦИОННЫХ ПОТОКАХ

Рост притока трудовых мигрантов, наблюдавшийся в январе–ноябре 2022 г., по сравнению с аналогичным периодом 2021 г. был недостаточным для восполнения дефицита кадров в регионах. Несмотря на общее увеличение числа въехавших мигрантов (на 30% г/г за 11 месяцев

2022 г.), **сократилось количество прибывших в страну иностранных высококвалифицированных специалистов** (на 29%)⁸.

В то же время в отдельных регионах Юга наблюдается некоторое снижение спроса на труд мигрантов. В Астраханской области приток задействованных в сельском хозяйстве мигрантов сократился на 20–30% за счет привлечения к работам местных жителей.

Приток переселенцев с Украины и новых российских территорий не оказал значимого влияния на рынки труда большинства регионов. Согласно опросу Банка России, в 2022 г. только 7% предприятий нанимали переселенцев с Украины и из новых регионов России.

ДИНАМИКА ЗАРАБОТНЫХ ПЛАТ

В связи с усилением дефицита кадров в качестве основной меры для привлечения и удержания специалистов многие **предприятия повышали заработные платы**. Согласно опросу Банка России, 82% предприятий в 2022 г. повысили зарплату своим сотрудникам. По данным Росстата, наибольший рост номинальной заработной платы наблюдался в обрабатывающей промышленности (в ноябре 2022 г.: +17,3% г/г) (рис. 2). В 2023 г. 74% опрошенных предприятий планируют продолжить повышение заработных плат, но в меньшем, чем в 2022 г., масштабе. В разрезе отраслей наибольший рост заработных плат в 2023 г. планируют предприятия химической промышленности, металлургии и строительства.

МЕХАНИЗМЫ АДАПТАЦИИ ПРЕДПРИЯТИЙ

Испытывающие нехватку персонала **предприятия оптимизировали производственные процессы, внедряли технологии автоматизации**. Например, на пяти предприятиях Алтайского края для компенсации нехватки сварщиков установили роботизированные сварочные комплексы. В условиях возросшего выпуска увеличивалось число рабочих смен.

С целью привлечения кадров изменялась политика предприятий в отношении найма. В регионах Волго-Вятки, Урала выросло число предприятий, внедряющих в практику реферальные программы привлечения персонала (поиск сотрудников через рекомендации).

В ряде отраслей вырос интерес работодателей к соискателям-женщинам и мужчинам младших и старших возрастных категорий на традиционно мужские специальности. Так, пассажироперевозчик в Московской области с октября 2022 г. открыл вакансии для женщин-водителей, предлагал возможность бесплатной профессиональной переподготовки. На предприятиях Сибири осуществлялось временное трудоустройство несовершеннолетних в возрасте от 16 лет и привлекались кандидаты старших возрастов. Многие предприятия сообщили, что стали чаще принимать на работу молодых специалистов, а для их привлечения использовали меры социальной поддержки.

Для повышения уровня квалификации молодежи предприятия запускали или расширяли программы по их обучению и переобучению, реализовывали совместно с учебными заведениями программы подготовки и повышения квалификации, практиковали наставничество. Например, псковское предприятие по производству кабельной продукции открыло собственный учебный центр. Курское энергетическое предприятие, ярославская двигателестроительная компания, дальневосточная авиакомпания расширили программы целевого сотрудничества с техническими учебными заведениями.

⁸ По данным МВД России.

В наиболее пострадавших от санкций отраслях самой распространенной стратегией предприятий в условиях сокращения выпуска было **применение режимов неполной занятости**. К концу года отдельные компании начали сокращать персонал. Некоторые угольные компании Сибири, лесозаготовители Северо-Запада, Волго-Вятки и Дальнего Востока, столкнувшись с сокращением рынков сбыта и снижением объемов производства, переводили сотрудников в режим частичной занятости с сокращением заработной платы. Крупное деревообрабатывающее предприятие Архангельской области проводило сокращение штата во второй половине 2022 года. Предприятие деревообработки из Волго-Вятки планирует сокращение персонала.

Режим неполной занятости также применяли предприятия, испытывавшие проблемы с поставками импортных запчастей, оборудования и компонентов. К началу 2023 г. около 9% штата крупного автоконцерна в Волго-Вятском макрорегионе были в простое. В оплачиваемом отпуске находились сотрудники предприятия по сборке автомобилей в Приморском крае. На одном из автозаводов Санкт-Петербурга сокращение штата произошло в декабре 2022 г., на другом – запланировано на I квартал 2023 года.

МЕРЫ ПОДДЕРЖКИ ЗАНЯТОСТИ

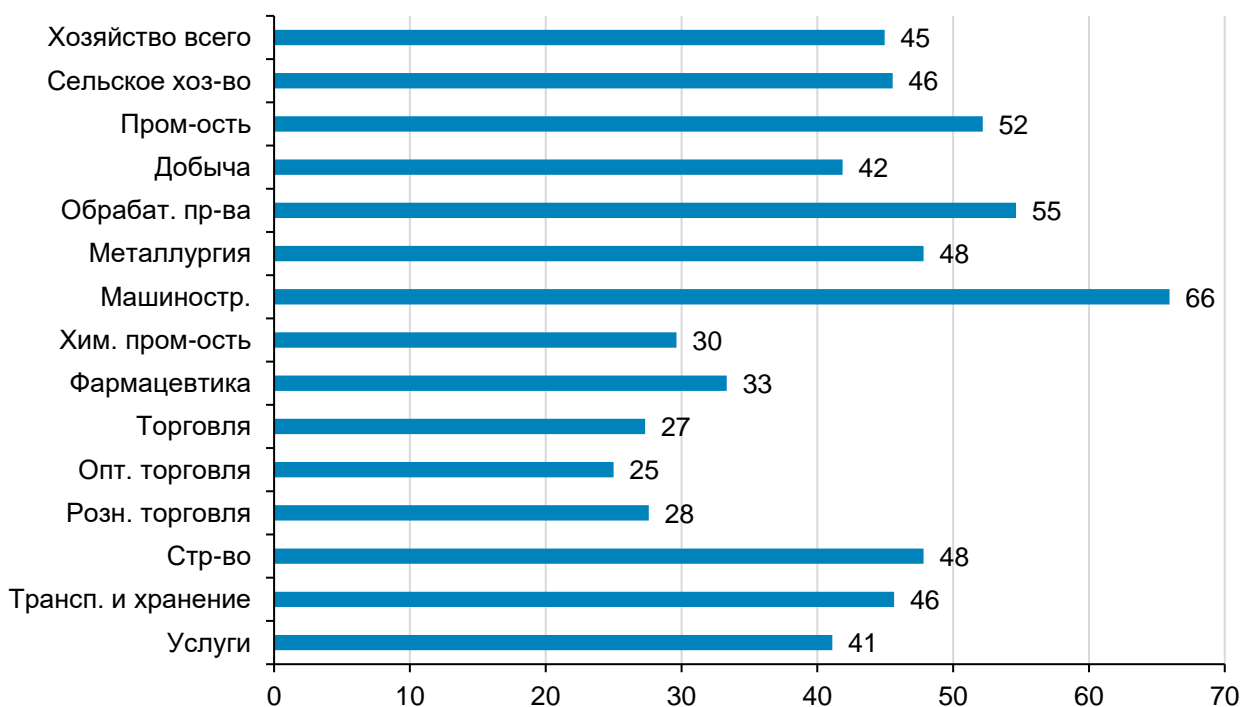
С осени 2022 г. меры, принимаемые федеральными органами исполнительной власти, были направлены в первую очередь на обеспечение заводов и отдельных предприятий ОПК трудовыми ресурсами. Органы службы занятости оказывали содействие этим предприятиям в части восполнения кадрового дефицита: взаимодействовали с работодателями, имеющими риск высвобождения работников, в целях определения кадрового потенциала для перевода на предприятия ОПК; проводили отбор и собеседования с кандидатами. В целях поддержки занятости в 2023 г. продолжит действовать ряд федеральных и региональных мер поддержки рынка труда: создание временных рабочих мест для граждан, находящихся под риском увольнения, организация оплачиваемых общественных работ для безработных, профессиональное обучение сотрудников промышленных предприятий, находящихся под риском увольнения, переподготовка соискателей в соответствии с требованиями работодателей.

ПЛАНЫ И ОЖИДАНИЯ ПРЕДПРИЯТИЙ НА 2023 ГОД

В январе 2023 г. предприятия планируют сохранить занятость, о чем сообщило подавляющее большинство участников декабрьского оперативного опроса Банка России. В условиях растущей конкуренции за квалифицированные кадры в качестве основных инструментов сохранения персонала и сокращения кадрового дефицита предприятия и дальше планируют использовать повышение оплаты труда и уровня квалификации сотрудников. Учитывая осторожную кадровую политику предприятий по сокращению персонала, усиливающийся кадровый дефицит, активную реализацию мер по поддержке занятости, в ближайшие месяцы изменения текущих трендов на рынке не ожидается.

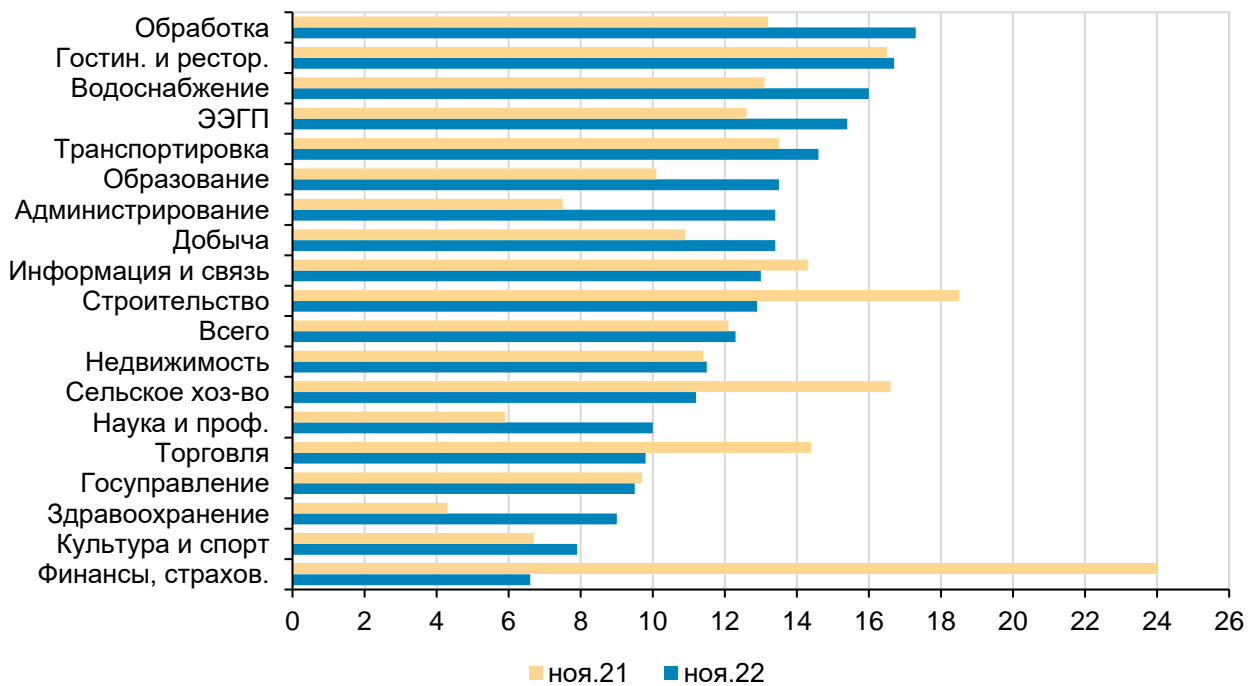
К концу 2022 г. уменьшились масштабы неполной занятости и риски роста безработицы. При этом усилился дефицит кадров, особенно сильный по специальностям, требующим высокой квалификации. Усиление конкуренции между работодателями стало следствием, с одной стороны, долгосрочного тренда сокращения численности рабочей силы, с другой – структурных изменений в экономике, которые привели к росту потребности в кадрах на предприятиях, выпускающих импортозамещающую продукцию.

Рис. 1. Доля предприятий, испытывающих дефицит кадров (по данным опроса Банка России в декабре 2022 г.), %



Источник: Банк России

Рис. 2. Темп прироста номинальных заработных плат, % г/г



Источник: Росстат

ВРЕЗКА 2

ИЗДЕРЖКИ ПРОИЗВОДИТЕЛЕЙ

В 2022 г. большинство предприятий столкнулись с ростом издержек. Из-за введенных санкционных ограничений и ухода с российского рынка иностранных производителей наблюдался разрыв сложившихся экономических связей, что привело к нарушению производственных, логистических и финансовых цепочек. Предприятиям пришлось перестраивать бизнес-процессы, формировать новые схемы поставок. В результате удлинились транспортно-логистические маршруты, появились дополнительные посредники, изменились условия расчетов с поставщиками. При этом сдержанная потребительская активность и насыщенность отдельных рынков из-за экспортных ограничений затрудняли полный перенос возросших издержек в цены. В 2023 г. предприятия ожидают, что издержки продолжат расти, но более низкими темпами.

ИЗДЕРЖКИ ПРОИЗВОДИТЕЛЕЙ В 2022 ГОДУ

По данным оперативного опроса Банка России, в 2022 г. издержки выросли у 86% предприятий. Рост издержек наблюдался во всех отраслях экономики. Чаще всего на это указывали предприятия, зависящие от импортных поставок сырья и оборудования: добывающие, металлургические, машиностроительные, фармацевтические. **Медианная оценка изменения издержек в 2022 г. составила +11,1%.**

Наиболее быстрыми темпами издержки росли в марте–апреле в связи с введением санкционных ограничений и ослаблением рубля. Уход с рынка иностранных производителей и разрыв сложившихся экономических связей привел к нарушению производственных, логистических и финансовых цепочек. Предприятия столкнулись с дефицитом сырья, оборудования и комплектующих, вследствие чего были вынуждены искать альтернативных поставщиков. Из-за высокого спроса стоимость сырья и материалов на азиатских рынках существенно выросла. Кроме того, наблюдались проблемы с проведением платежей, некоторые зарубежные поставщики требовали полной предоплаты. Из-за отсутствия долгосрочных контрактов на поставку материалов и комплектующих предприятия были вынуждены делать запасы в большем, чем обычно, объеме, что привело к росту потребности в оборотных средствах. Часть компаний из-за проблем с импортными поставками перешли на продукцию российского производства. Однако некоторые предприятия отмечали, что качество российской продукции уступало импортным аналогам, а цена была более высокой. Предприятиям, ориентированным на экспорт в Европу, пришлось искать новые рынки сбыта, что привело к росту грузопотока на восток. **В результате в процессе перестройки бизнес-процессов удлинились транспортно-логистические маршруты, появились дополнительные посредники, изменились условия расчетов, что отразилось на стоимости сырья и комплектующих.**

С мая рост издержек замедлился, в том числе за счет укрепления рубля. Во втором полугодии больше половины предприятий – участников Мониторинга Банка России сообщали о стабильности издержек, а доля предприятий, отмечавших их рост, опустилась ниже уровня 2021 г. и составила в среднем 36%. **Компании смогли реализовать многие меры, направленные на снижение затрат:** расширили географию поставщиков, в том числе за счет отечественных предприятий, перешли к собственному производству комплектующих и запасных

частей, начали самостоятельно выполнять отдельные виды работ по сервисному обслуживанию, снизили административные расходы, воспользовались поддержкой региональных властей и институтов развития. С целью снижения издержек некоторые компании отказались от индексации заработных плат сотрудникам.

При этом из-за переориентации грузопотоков на восток отмечались рост логистических затрат и дефицит провозных способностей Восточного полигона железных дорог. Это привело к росту стоимости и сроков доставки. Предприятия были вынуждены искать альтернативные маршруты и увеличивать запасы сырья, вследствие чего выросли издержки на складское хранение. Причиной увеличения затрат в 2022 г. также стало удорожание топлива и коммунальных услуг.

Рост издержек частично нашел отражение в отпускных ценах и не оказал значительного влияния на выпуск продукции. По данным оперативного опроса Банка России, медианная оценка изменения отпускных цен в 2022 г. составила 5,6%, выпуска – около нуля, но при очень больших различиях между отраслями. Предприятия не смогли полностью перенести рост издержек в цены в основном из-за сдержанного спроса. Дополнительным фактором был рост предложения на отдельных рынках из-за снижения экспортных поставок. Кроме того, некоторые предприятия были ограничены условиями контрактов, в которых цена была зафиксирована без возможности ее изменения в течение определенного периода.

ОТРАСЛЕВЫЕ И РЕГИОНАЛЬНЫЕ ФАКТОРЫ ФОРМИРОВАНИЯ ИЗДЕРЖЕК

ПРОМЫШЛЕННОСТЬ. В 2022 г. о росте издержек по сравнению с предыдущим годом сообщили 85% промышленных предприятий. Медианная оценка их изменения составила 11,9%.

Добыча полезных ископаемых. Рост издержек был связан в основном со сменой импортных поставщиков оборудования и вынужденным поиском новых рынков сбыта. При этом переориентация с европейских на азиатские рынки привела к необходимости формирования новых маршрутов, что увеличило транспортное плечо и логистические затраты. Так, предприятие Урала сообщило, что издержки выросли из-за удлинения экспортного маршрута и роста расходов на фрахтование танкеров. Добывающее предприятие в Кемеровской области из-за загруженности железной дороги в восточном направлении начало частично осуществлять поставки в Азию через западные и южные порты, что существенно увеличило стоимость перевозки. При этом перенос издержек в цены был ограничен сдержанным внешним спросом и условиями контрактов. Так, нефтегазовое предприятие Иркутской области сообщило о росте издержек в 2022 г. в 2,5 раза, что, однако, не повлияло на объемы производства и цены, так как компания осуществляла деятельность по контрактам. Для уменьшения издержек были уменьшены административные расходы.

Обрабатывающая промышленность. Представители отрасли активно переориентировались на закупку сырья на внутреннем и азиатских рынках, развивали производство комплектующих. Так, металлургические предприятия Северо-Запада запустили собственное производство необходимых для работы фильтрующих элементов и сухих смазок на основе отечественных материалов. При этом предприятие пищевой промышленности в Ивановской области отмечало ухудшение качества продукции при переходе на более дешевые и доступные аналоги используемого сырья. У производителя керамической продукции в Самарской области логистические издержки выросли за год на 19% из-за смены европейского поставщика сырья на азиатского. С целью снижения издержек некоторые компании изменили ассортимент производимой продукции. Так, предприятие молочной промышленности Вологодской области

скорректировало продуктовую линейку, увеличив выпуск продукции с более длинными сроками годности и с расфасовкой в тару большего объема. Производитель шифера в Республике Бурятия из-за подорожания основного сырья ввел в ассортимент новую номенклатуру – тонкостенный шифер. В некоторых отраслях рост издержек сдерживался расширением предложения сырья на внутреннем рынке из-за ограничения экспортных рынков сбыта. Так, деревообрабатывающие предприятия Волго-Вятки отмечали сокращение затрат на закупку древесины и макулатуры из-за переориентации с импортных на российские материалы в связи со снижением цен на них.

РОЗНИЧНАЯ ТОРГОВЛЯ. О росте издержек в 2022 г. сообщили 84% предприятий розничной торговли. По данным оперативного опроса Банка России, в 2022 г. медианная оценка их изменения составила 9,1%. Основные факторы увеличения издержек – удорожание импортных товаров и рост стоимости доставки. При этом перенос издержек в цены был сильно ограничен высокой конкуренцией и снизившимся потребительским спросом. Крупные ретейлеры в большинстве регионов России увеличивали долю отечественных товаров среднего ценового сегмента из-за более привлекательной стоимости по сравнению с зарубежными аналогами. Предприятия Сибири начали напрямую заключать договоры с поставщиками плодоовощной продукции из Китая. Из-за роста стоимости иностранных товаров, а также отказа части зарубежных поставщиков от работы с Россией некоторым компаниям пришлось сменить ассортимент. Так, автомобильные салоны заместили европейские марки азиатскими.

УСЛУГИ. По данным оперативного опроса Банка России, в 2022 г. издержки выросли у 87% предприятий сферы услуг. Медианная оценка их изменения составила 11,5%. Основные факторы роста издержек – увеличение стоимости расходных материалов, арендных и коммунальных платежей. Сдержанная потребительская активность существенно ограничивала возможности организаций по переносу затрат в цены, что привело к смене поставщиков, оптимизации затрат и технологических процессов. Так, предприятия индустрии красоты перешли на более дешевые расходные материалы российского производства. Кинотеатры закрывали отдельные залы и сокращали часы работы для экономии расходов. Предприятия общественного питания на Урале уменьшали количество персонала, развивая систему самообслуживания.

СТРОИТЕЛЬСТВО. По данным оперативного опроса Банка России, рост издержек в 2022 г. отмечали 77% строительных компаний. Медианная оценка их изменения составила 11,9%. Затраты на строительство выросли в основном за счет стоимости импортных материалов, в том числе из-за роста логистических расходов. При этом рост издержек сдерживали цены на древесину и металл, которые снизились за счет расширения внутреннего предложения. Из-за сдержанного спроса на фоне высоких цен на недвижимость и некоторого ужесточения условий льготной ипотеки перенос издержек в цены был сильно ограничен, что отразилось на маржинальности строительных проектов. В результате предприятия были вынуждены пересмотреть свои производственные планы. Так, один из застройщиков в Чувашской Республике приостановил работы по строительству двух перспективных проектов из-за роста издержек.

СЕЛЬСКОЕ ХОЗЯЙСТВО. По данным оперативного опроса Банка России, в 2022 г. издержки выросли у 88% сельскохозяйственных предприятий. Медианная оценка их изменения составила 11,4%. Динамика издержек определялась во многом удорожанием семян, удобрений, средств защиты растений, а также техники и комплектующих. Кроме того, подготовка к весенней посевной 2022 г. проходила в условиях ослабления рубля. Так, предприятие Ростовской

области отметило, что цены на импортные семена в 2022 г. выросли на 30%, а на некоторые гибриды – на 50%. Увеличение стоимости удобрений было вызвано одобренной Правительством индексацией цен на них в связи с ростом себестоимости производства. Несмотря на увеличение затрат, повышение цен на продукцию было сдержанным на фоне высоких валовых сборов большинства сельскохозяйственных культур. Предприятия оптимизировали издержки: переориентировались на отечественных поставщиков, снижали численность сезонных сотрудников, внедряли новые технологии. Так, использование дронов для обработки полей позволило крупному агрохолдингу на Юге России снизить расход средств защиты растений на 30%. Рост издержек в животноводстве был связан с удорожанием кормов, витаминов, ветеринарных препаратов, а также племенной продукции. Крупное птицеводческое предприятие Дальнего Востока из-за проблем с импортными поставками было вынуждено перейти на более дорогие и менее качественные аминокислоты и витамины российского производства.

ЛОГИСТИКА И ТРАНСПОРТ. По данным оперативного опроса Банка России, рост издержек в 2022 г. отмечали 92% предприятий сферы логистики. Медианная оценка их изменения составила 11,0%. Основной вклад в динамику издержек вносило удорожание топлива, запчастей и техники, а также повышение заработных плат сотрудников. Так, авиакомпания Северо-Запада сообщила о росте капитальных затрат более чем на 10% из-за невозможности отправки двигателей на ремонт в европейские страны. Дополнительное влияние на рост затрат на автомобильные перевозки оказывало повышение тарифов ОСАГО. При этом высокий спрос на перевозку товаров в восточном и южном направлениях из-за переориентации потоков позволил транспортным предприятиям повысить цены. Так, предприятия Дальнего Востока отмечали, что стоимость железнодорожной контейнерной и автомобильной доставки в сторону западных регионов выросла более чем на треть в 2022 году.

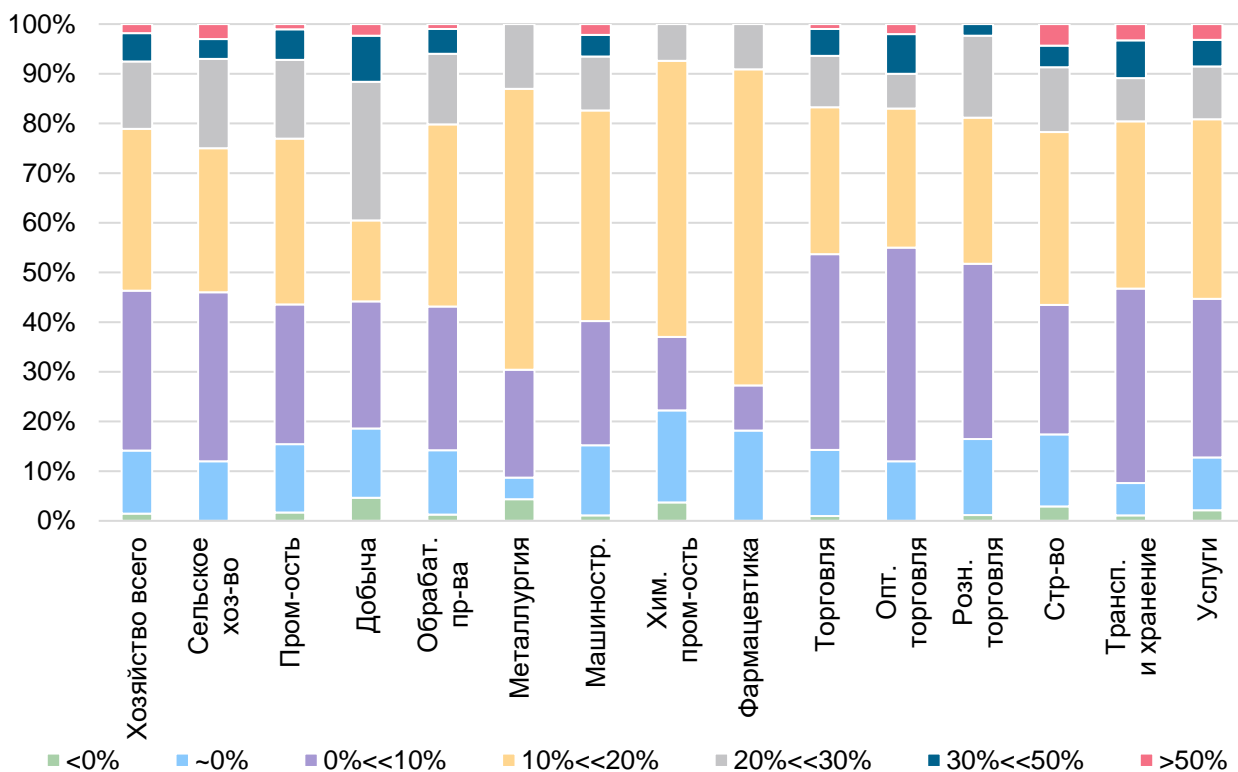
ОЖИДАНИЯ ПРЕДПРИЯТИЙ НА 2023 ГОД

По оценкам предприятий, процесс адаптации к новым условиям еще не завершен. Продолжается поиск новых поставщиков и оптимизация логистических схем. Предприятия ожидают, что издержки в 2023 г. вырастут, но темпы роста замедлятся по сравнению с прошлым годом. Наибольший вклад в динамику издержек по-прежнему будут вносить цены на сырье, комплектующие и оборудование. Ожидается дальнейший рост логистических затрат, в том числе за счет индексации железнодорожных тарифов. Большинство компаний планируют повышение заработных плат (см. врезку «Региональные и отраслевые рынки труда»). Для снижения издержек компании планируют продолжить переориентацию на российских производителей с целью замещения импортных компонентов. **Некоторые предприятия допускают сокращение выпуска за счет менее эффективных мощностей.**

В 2023 г. предприятия планируют продолжить перенос издержек в цены, масштаб и длительность переноса будут зависеть от динамики спроса на рынке. Компании, не повышавшие цены в 2022 г. из-за условий контракта, уже заложили их увеличение в среднем на 10–20%.

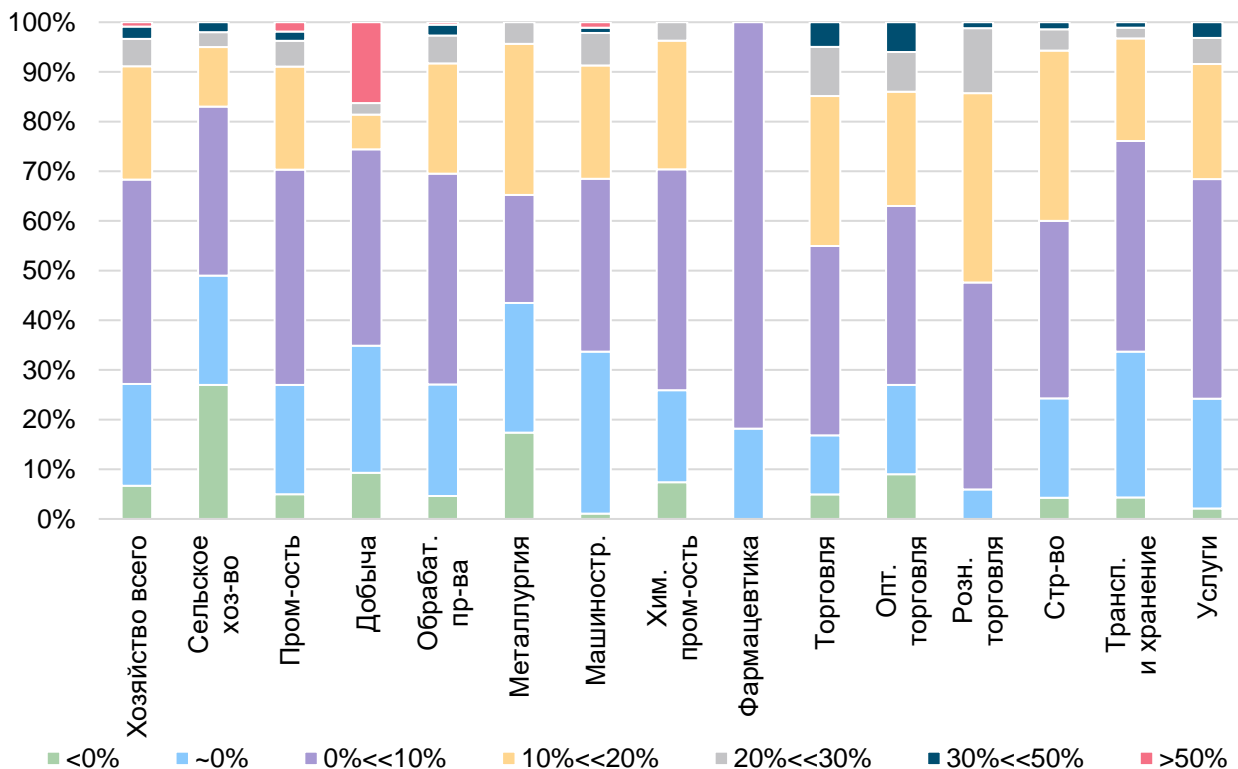
В 2022 г. из-за санкционных ограничений предприятиям пришлось перенастраивать бизнес-процессы, что привело к росту издержек. Влияние отдельных факторов на формирование издержек различалось между отраслями и регионами. Перенос издержек в цены был ограничен сдержанным спросом. Процесс адаптации к новым условиям еще полностью не завершен. При этом предприятия продолжают поиск новых партнеров и маршрутов доставки для оптимизации расходов.

Рис. 1. Изменение издержек предприятий в 2022 г. по отраслям



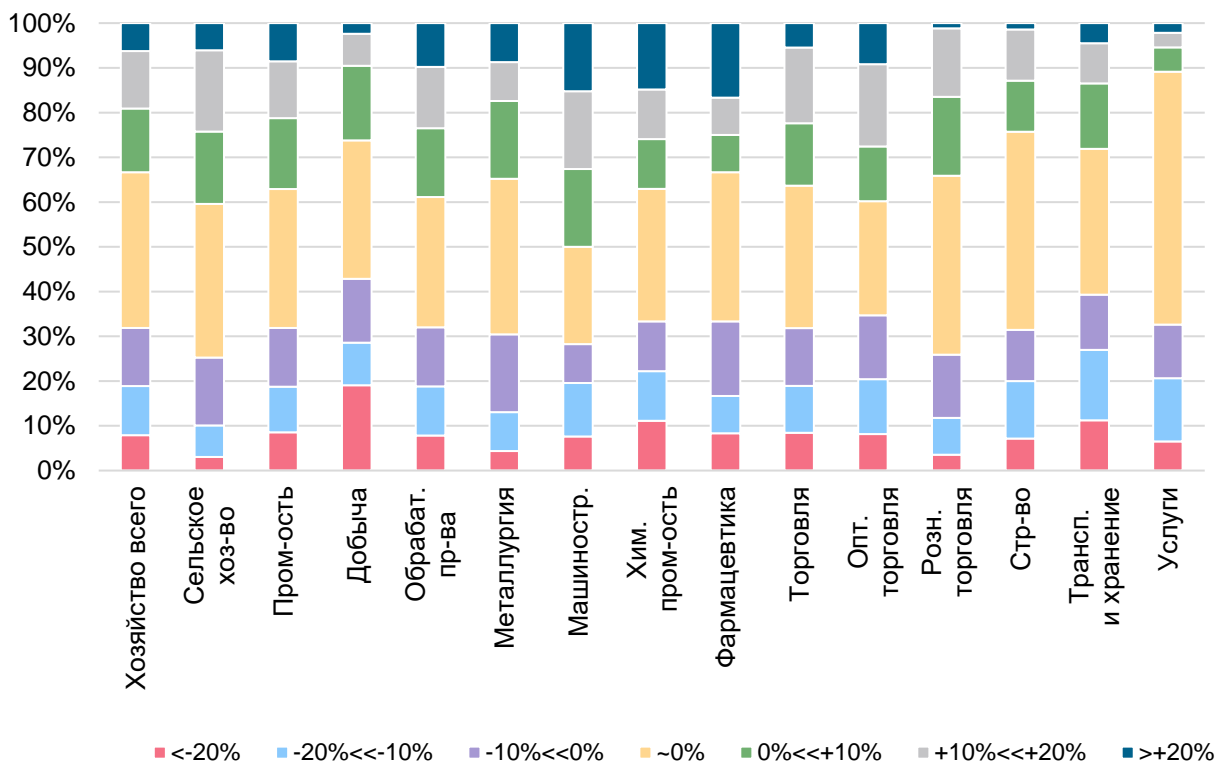
Источник: Банк России.

Рис. 2. Изменение отпускных цен на продукцию предприятий в 2022 г. по отраслям



Источник: Банк России.

Рис. 3. Изменение выпуска предприятий в 2022 г. по отраслям



Источник: Банк России

РЕГИОНАЛЬНАЯ ЭКОНОМИКА: ПРОШЛЫЕ ВЫПУСКИ И ТЕМЫ ВРЕЗОК В НИХ



№16
8 декабря
2022

Инвестиционная активность в условиях структурной перестройки экономики

Региональные бюджеты, итоги – 2022, планы – 2023



№15
20 октября
2022

Уборочная кампания – 2022: предварительные итоги и влияние на продовольственные цены

Денежно-кредитные условия и кредитно-депозитные рынки



№14
8 сентября
2022

Логистика и экспортные возможности российской экономики в условиях структурных изменений

Снижение экономической активности: влияние факторов спроса и предложения



№13
14 июля
2022

Ситуация с запасами

Потребительская и сберегательная активность населения



№12
2 июня
2022

Влияние структурных изменений в экономике на рынок труда

Рынок жилья и текущие тенденции в сфере жилищного строительства



№11
20 апреля
2022

Изменение географии экспортных и импортных поставок

Ход сезонных полевых работ



№10
3 февраля
2022

Цены производителей продовольствия

Структурные изменения на рынке труда в период пандемии COVID-19



№9
9 декабря
2021

Инвестиционная активность в III квартале 2021 года

Региональные бюджеты в 2021 году



№8
14 октября
2021

Неоднородность динамики потребительских цен

Предварительные итоги уборочной кампании 2021 г. и их влияние на продовольственные цены



№7
2 сентября
2021

Ценовые ожидания бизнеса

Денежно-кредитные условия и кредитно-депозитный рынок в апреле-июле 2021 года



№6
15 июля
2021

Состояние мировых рынков и векторы внешнего спроса в первой половине 2021 года

Восстановление региональных рынков труда в первой половине 2021 года



№5
3 июня
2021

О деловой активности малого и среднего бизнеса

Состояние рынка туристских и связанных с ними услуг



№4
15 апреля
2021

Ограничения предложения отдельных видов продукции и их факторы

О текущей ситуации на рынке моторного топлива



№3
11 марта
2021

Влияние последних регулятивных мер на состояние рынка продовольствия

Региональные бюджеты в 2020 г. и ожидания на 2021 год



№2
4 февраля
2021

Влияние пандемии COVID-19 на региональные рынки труда

Рынок жилья и его региональные особенности в 2020 году



№1
18 декабря
2020

Потребительский спрос: влияние текущего ухудшения эпидемической ситуации

ПРИЛОЖЕНИЕ

ДИНАМИКА ОСНОВНЫХ ЭКОНОМИЧЕСКИХ ПОКАЗАТЕЛЕЙ

Основные индикаторы. Россия

Табл. 1

		2021	2022	4к21	1к22	2к22	3к22	4к22	ноя	дек	янв
Инфляция	г/г, %	8,4	11,9	8,4	16,7	15,9	13,7	11,9	12,0	11,9	
Базовая инфляция	г/г, %	8,9	14,3	8,9	18,7	19,2	17,1	14,3	15,1	14,3	
Промышленность	3мта г/г, %	6,4		7,9	5,1	-2,5	-1,3		-2,5		
Инвестиции в основной капитал	Накопленным итогом г/г, %	7,7		7,7	12,8	7,8	5,9				
Строительство	3мта г/г, %	6,0		6,4	4,4	3,5	6,6		8,0		
Ввод жилья	3мта г/г, %	12,7	11,0	-11,2	64,6	24,6	1,5	-21,3	-18,3	-21,3	
Розничная торговля	3мта г/г, %	7,8		4,7	3,5	-9,8	-9,4		-9,4		
Платные услуги	3мта г/г, %	16,7		12,6	7,8	1,2	2,1		1,5		
Реальная заработная плата	3мта г/г, %	4,5		2,7	2,9	-5,5	-2,0				
Реальные денежные доходы	г/г, %	3,1		0,0	-1,0	-1,9	-2,4				
Уровень безработицы	SA, %	4,8		4,3	4,2	3,9	3,9		3,8		
Задолженность по потребительским кредитам	г/г, %	19,5	2,5	19,5	15,6	7,1	4,3	2,5	2,8	2,5	
Задолженность по ипотеке	г/г, %	26,7	17,6	26,7	27,2	18,3	16,8	17,6	18,1	17,6	
Средства на счетах эскроу	г/г, %	158	33	158	130	76	54	33	39	33	
Задолженность нефинансовых организаций по банковским кредитам	г/г, %	14,6		14,6	17,6	15,6	16,7		18,1		
• Крупные заемщики	г/г, %	12,3		12,3	15,1	13,3	13,8		15,5		
• МСП	г/г, %	27,5		27,5	30,4	26,5	31,8		31,2		
Ценовые ожидания предприятий	Баланс ответов, SA	20,1	21,8	21,6	29,1	24,3	15,4	18,2	18,4	19,7	17,6
Индикатор бизнес-климата	г/г (Δ), п.п.	9,6	-4,8	6,6	-2,3	-11,2	-2,3	-3,5	-2,4	-1,6	-2,4
• Текущие оценки	г/г (Δ), п.п.	11,1	-4,2	6,2	1,0	-11,6	-3,0	-3,3	-3,2	0,0	-2,3
• Ожидания	г/г (Δ), п.п.	7,8	-5,5	6,9	-5,8	-10,8	-1,6	-3,7	-1,6	-3,2	-2,4

Источники: мониторинг предприятий, Банк России, Росстат, расчеты ГУ Банка России.

Основные индикаторы. ГУ Банка России по ЦФО

Табл. 2

		2021	2022	4к21	1к22	2к22	3к22	4к22	ноя	дек	янв
Инфляция	г/г, %	8,3	12,5	8,3	16,6	16,3	14,2	12,5	12,5	12,5	
Базовая инфляция	г/г, %	9,0	14,9	9,0	18,9	19,9	17,7	14,9	15,6	14,9	
Промышленность	3мта г/г, %	23,6		24,7	7,5	-0,7	3,4		5,2		
Инвестиции в основной капитал	Накопленным итогом г/г, %	13,4		13,4	8,2	3,8	1,2				
Строительство	3мта г/г, %	4,4		-0,7	3,1	10,5	11,1		11,2		
Ввод жилья	3мта г/г, %	14,3	12,6	-18,3	82,6	24,2	-2,3	-21,8	-19,5	-21,8	
Розничная торговля	3мта г/г, %	8,5		4,8	2,9	-12,9	-12,7		-12,4		
Платные услуги	3мта г/г, %	22,5		20,4	16,8	-1,5	0,8		1,1		
Реальная заработная плата	3мта г/г, %	5,6		3,1	5,3	-7,2	-4,8				
Реальные денежные доходы	г/г, %	4,7		1,4	3,4	-3,9	-4,1				
Уровень безработицы	SA, %	3,5		3,1	3,0	3,0	3,0		2,9		
Задолженность по потребительским кредитам	г/г, %	19,9	2,8	19,9	16,7	8,6	4,8	2,8	3,4	2,8	
Задолженность по ипотеке	г/г, %	29,2	16,9	29,2	28,5	19,9	18,3	16,9	18,0	16,9	
Средства на счетах эскроу	г/г, %	171	40	171	137	84	59	40	42	40	
Задолженность нефинансовых организаций по банковским кредитам	г/г, %	13,1		13,1	14,8	12,5	13,3		13,2		
• Крупные заемщики	г/г, %	10,0		10,0	11,3	9,7	10,0		10,4		
• МСП	г/г, %	36,6		36,6	39,4	29,4	35,6		30,9		
Ценовые ожидания предприятий	Баланс ответов, SA	29,6	28,5	29,3	37,2	35,2	19,7	21,9	22,5	22,8	18,8
Индикатор бизнес-климата	г/г (Δ), п.п.	8,9	-6,4	5,4	-2,0	-14,2	-4,2	-5,1	-3,8	-2,2	-3,5
• Текущие оценки	г/г (Δ), п.п.	9,4	-5,1	4,9	2,8	-14,3	-3,9	-5,1	-3,1	-1,1	-3,0
• Ожидания	г/г (Δ), п.п.	8,1	-7,7	5,9	-7,1	-14,1	-4,5	-5,0	-4,5	-3,4	-4,0

Источники: мониторинг предприятий, Банк России, Росстат, расчеты ГУ Банка России.

Основные индикаторы. Северо-Западное ГУ Банка России

Табл. 3

		2021	2022	4к21	1к22	2к22	3к22	4к22	ноя	дек	янв
Инфляция	г/г, %	8,5	11,9	8,5	17,1	15,5	13,7	11,9	12,2	11,9	
Базовая инфляция	г/г, %	8,9	14,7	8,9	19,3	19,0	17,5	14,7	15,7	14,7	
Промышленность	3мма г/г, %	5,2		7,1	5,2	-1,6	-5,8		-3,1		
Инвестиции в основной капитал	Накопленным итогом г/г, %	0,9		0,9	3,4	0,1	-3,6				
Строительство	3мма г/г, %	0,3		11,8	-4,6	-6,4	-7,4		-13,7		
Ввод жилья	3мма г/г, %	13,3	8,4	-35,8	43,3	33,6	-19,6	-8,6	-12,6	-8,6	
Розничная торговля	3мма г/г, %	11,7		9,2	5,0	-10,6	-12,4		-12,2		
Платные услуги	3мма г/г, %	18,0		14,2	4,2	1,3	2,3		2,0		
Реальная заработная плата	3мма г/г, %	4,3		2,3	1,6	-5,1	-2,6				
Реальные денежные доходы	г/г, %	4,5		3,0	0,4	-2,3	-3,8				
Уровень безработицы	SA, %	3,9		3,3	3,1	3,1	3,5		3,5		
Задолженность по потребительским кредитам	г/г, %	18,7	1,8	18,7	14,8	6,4	3,9	1,8	2,0	1,8	
Задолженность по ипотеке	г/г, %	26,5	15,2	26,5	26,9	18,1	16,2	15,2	16,0	15,2	
Средства на счетах эскроу	г/г, %	255	32	255	202	111	78	32	55	32	
Задолженность нефинансовых организаций по банковским кредитам	г/г, %	28,3		28,3	39,2	42,6	29,5		41,2		
• Крупные заемщики	г/г, %	32,5		32,5	46,6	54,2	28,9		39,5		
• МСП	г/г, %	11,0		11,0	13,2	7,0	32,4		49,5		
Ценовые ожидания предприятий	Баланс ответов, SA	23,6	23,6	23,7	30,3	27,8	16,8	19,5	20,8	20,2	18,4
Индикатор бизнес-климата	г/г (Δ), п.п.	9,4	-8,9	8,3	-2,0	-14,9	-9,1	-9,8	-8,4	-8,8	-8,3
• Текущие оценки	г/г (Δ), п.п.	11,1	-8,3	8,7	1,1	-15,5	-9,4	-9,3	-9,1	-7,0	-7,3
• Ожидания	г/г (Δ), п.п.	7,5	-9,6	7,9	-5,2	-14,2	-8,8	-10,3	-7,6	-10,7	-9,2

Источники: мониторинг предприятий, Банк России, Росстат, расчеты ГУ Банка России.

Основные индикаторы. Волго-Вятское ГУ Банка России

Табл. 4

		2021	2022	4к21	1к22	2к22	3к22	4к22	ноя	дек	янв
Инфляция	г/г, %	8,6	12,4	8,6	17,1	16,7	14,2	12,4	12,2	12,4	
Базовая инфляция	г/г, %	9,4	14,7	9,4	19,7	20,1	17,8	14,7	15,4	14,7	
Промышленность	3мма г/г, %	9,4		10,7	6,9	-3,5	1,0		-1,5		
Инвестиции в основной капитал	Накопленным итогом г/г, %	5,3		5,3	12,8	6,5	6,0				
Строительство	3мма г/г, %	14,1		15,9	19,3	2,5	12,4		18,7		
Ввод жилья	3мма г/г, %	8,5	3,8	1,1	18,2	26,4	14,4	-31,5	-18,2	-31,5	
Розничная торговля	3мма г/г, %	6,0		5,1	4,3	-8,6	-5,7		-3,9		
Платные услуги	3мма г/г, %	10,9		6,6	5,4	3,9	2,4		0,8		
Реальная заработная плата	3мма г/г, %	4,3		3,7	1,1	-4,5	-1,3				
Реальные денежные доходы	г/г, %	1,9		1,3	-0,3	-2,0	-3,3				
Уровень безработицы	SA, %	4,0		3,5	3,4	3,3	3,2		3,1		
Задолженность по потребительским кредитам	г/г, %	19,2	1,2	19,2	14,6	5,4	3,2	1,2	1,6	1,2	
Задолженность по ипотеке	г/г, %	23,0	15,4	23,0	24,2	15,5	13,4	15,4	14,9	15,4	
Средства на счетах эскроу	г/г, %	105	12	105	99	54	35	12	21	12	
Задолженность нефинансовых организаций по банковским кредитам	г/г, %	11,8		11,8	12,0	9,2	10,0		12,6		
• Крупные заемщики	г/г, %	9,0		9,0	8,0	4,0	6,0		9,2		
• МСП	г/г, %	19,9		19,9	23,5	23,7	21,3		21,8		
Ценовые ожидания предприятий	Баланс ответов, SA	29,0	28,7	29,4	36,7	36,1	20,0	21,9	23,8	21,5	19,9
Индикатор бизнес-климата	г/г (Δ), п.п.	9,5	-5,6	6,9	-3,5	-13,2	-1,2	-4,4	-4,6	-2,0	-1,1
• Текущие оценки	г/г (Δ), п.п.	11,1	-5,9	6,3	-2,1	-14,0	-3,3	-4,4	-6,2	-1,3	-0,7
• Ожидания	г/г (Δ), п.п.	7,6	-5,1	7,6	-4,8	-12,2	1,2	-4,5	-2,9	-2,8	-1,5

Источники: мониторинг предприятий, Банк России, Росстат, расчеты ГУ Банка России.

Основные индикаторы. Южное ГУ Банка России

Табл. 5

		2021	2022	4к21	1к22	2к22	3к22	4к22	ноя	дек	янв
Инфляция	г/г, %	9,2	11,7	9,2	16,6	16,1	13,3	11,7	11,7	11,7	
Базовая инфляция	г/г, %	9,1	14,4	9,1	17,1	18,8	16,9	14,4	15,1	14,4	
Промышленность	3мма г/г, %	6,2		5,8	5,2	-1,2	0,3		3,7		
Инвестиции в основной капитал	Накопленным итогом г/г, %	-0,5		-0,5	1,8	2,4	3,9				
Строительство	3мма г/г, %	8,2		14,0	-16,2	11,0	11,7		9,6		
Ввод жилья	3мма г/г, %	13,8	18,0	-8,4	94,2	37,7	3,1	-20,2	-21,4	-20,2	
Розничная торговля	3мма г/г, %	12,0		5,4	2,9	-6,1	-4,5		-3,7		
Платные услуги	3мма г/г, %	14,9		7,3	5,4	2,5	1,9		1,2		
Реальная заработная плата	3мма г/г, %	2,3		0,1	-1,5	-5,7	-2,2				
Реальные денежные доходы	г/г, %	3,1		-0,3	-1,3	-2,2	-1,7				
Уровень безработицы	SA, %	7,8		7,0	6,9	6,3	6,2		6,2		
Задолженность по потребительским кредитам	г/г, %	21,1	3,1	21,1	17,4	8,6	5,7	3,1	3,6	3,1	
Задолженность по ипотеке	г/г, %	30,7	24,9	30,7	31,5	22,4	21,1	24,9	23,9	24,9	
Средства на счетах эскроу	г/г, %	120	25	120	91	46	36	25	27	25	
Задолженность нефинансовых организаций по банковским кредитам	г/г, %	13,7		13,7	16,8	15,2	32,8		30,2		
• Крупные заемщики	г/г, %	8,4		8,4	10,7	7,2	29,8		27,5		
• МСП	г/г, %	28,5		28,5	33,2	35,9	40,2		36,6		
Ценовые ожидания предприятий	баланс ответов, SA	20,2	21,1	21,7	28,0	23,8	15,1	17,4	17,6	19,7	15,9
Индикатор бизнес-климата	г/г (Δ), п.п.	7,9	-3,9	2,4	-2,5	-10,0	-2,0	-1,1	-0,7	-1,7	-0,7
• Текущие оценки	г/г (Δ), п.п.	10,0	-3,3	2,0	1,5	-9,2	-3,9	-1,5	-2,0	-1,4	-1,8
• Ожидания	г/г (Δ), п.п.	5,3	-4,6	2,9	-6,6	-10,9	0,0	-0,8	0,7	-2,0	0,3

Источники: мониторинг предприятий, Банк России, Росстат, расчеты ГУ Банка России.

Основные индикаторы. Уральское ГУ Банка России

Табл. 6

		2021	2022	4к21	1к22	2к22	3к22	4к22	ноя	дек	янв
Инфляция	г/г, %	7,7	11,0	7,7	16,1	15,1	12,7	11,0	10,9	11,0	
Базовая инфляция	г/г, %	8,2	12,4	8,2	18,3	17,7	15,4	12,4	13,1	12,4	
Промышленность	3мма г/г, %	4,8		6,7	5,0	-2,9	-0,8		-1,9		
Инвестиции в основной капитал	Накопленным итогом г/г, %	-0,2		-0,2	18,4	10,0	9,1				
Строительство	3мма г/г, %	5,0		11,9	5,3	-10,9	-1,7		-2,1		
Ввод жилья	3мма г/г, %	12,1	11,2	-3,7	64,9	8,6	9,5	-13,2	-15,0	-13,2	
Розничная торговля	3мма г/г, %	4,4		2,6	2,7	-9,2	-8,7		-8,5		
Платные услуги	3мма г/г, %	14,7		10,1	6,0	2,1	3,4		1,9		
Реальная заработная плата	3мма г/г, %	3,4		1,3	1,0	-4,7	2,4				
Реальные денежные доходы	г/г, %	0,7		1,2	0,0	-2,9	-1,6				
Уровень безработицы	SA, %	4,4		3,8	3,7	3,4	3,2		3,1		
Задолженность по потребительским кредитам	г/г, %	18,1	1,6	18,1	13,6	5,1	3,5	1,6	1,8	1,6	
Задолженность по ипотеке	г/г, %	21,1	16,5	21,1	22,2	13,7	14,0	16,5	16,5	16,5	
Средства на счетах эскроу	г/г, %	109	22	109	107	54	35	22	26	22	
Задолженность нефинансовых организаций по банковским кредитам	г/г, %	16,6		16,6	22,3	17,8	19,0		19,4		
• Крупные заемщики	г/г, %	15,0		15,0	21,1	15,9	17,6		18,0		
• МСП	г/г, %	27,6		27,6	30,2	29,6	26,9		27,7		
Ценовые ожидания предприятий	Баланс ответов, SA	22,8	23,8	22,6	29,8	29,5	17,8	18,2	17,5	20,3	18,0
Индикатор бизнес-климата	г/г (Δ), п.п.	9,5	-4,9	7,8	-1,3	-11,7	-2,6	-3,8	-4,0	0,8	-1,7
• Текущие оценки	г/г (Δ), п.п.	10,2	-4,1	5,2	1,3	-10,9	-2,7	-4,1	-4,8	1,6	-1,8
• Ожидания	г/г (Δ), п.п.	8,7	-5,7	10,4	-4,4	-12,5	-2,6	-3,6	-3,1	-0,1	-1,7

Источники: мониторинг предприятий, Банк России, Росстат, расчеты ГУ Банка России.

Основные индикаторы. Сибирское ГУ Банка России

Табл. 7

		2021	2022	4к21	1к22	2к22	3к22	4к22	ноя	дек	янв
Инфляция	г/г, %	9,3	12,7	9,3	18,4	17,2	14,6	12,7	12,7	12,7	
Базовая инфляция	г/г, %	9,5	14,2	9,5	20,7	19,9	17,5	14,2	15,1	14,2	
Промышленность	3мма г/г, %	3,2		6,5	4,8	1,3	-1,0		-0,9		
Инвестиции в основной капитал	Накопленным итогом г/г, %	9,6		9,6	8,9	9,9	6,1				
Строительство	3мма г/г, %	13,9		16,0	26,9	8,5	8,7		10,8		
Ввод жилья	3мма г/г, %	7,7	3,5	-11,0	87,5	10,5	6,2	-39,7	-26,7	-39,7	
Розничная торговля	3мма г/г, %	7,1		7,8	7,4	-5,7	-5,4		-5,9		
Платные услуги	3мма г/г, %	11,7		7,5	6,8	5,0	6,4		4,9		
Реальная заработная плата	3мма г/г, %	3,3		2,9	2,2	-4,6	0,8				
Реальные денежные доходы	г/г, %	1,5		2,6	-0,1	-2,3	-2,3				
Уровень безработицы	SA, %	6,1		5,3	5,1	5,0	4,6		4,4		
Задолженность по потребительским кредитам	г/г, %	20,5	3,7	20,5	16,1	7,2	4,9	3,7	3,4	3,7	
Задолженность по ипотеке	г/г, %	25,8	17,3	25,8	26,9	17,1	15,0	17,3	18,0	17,3	
Средства на счетах эскроу	г/г, %	149	25	149	108	60	38	25	28	25	
Задолженность нефинансовых организаций по банковским кредитам	г/г, %	5,0		5,0	14,5	10,7	16,7		17,7		
• Крупные заемщики	г/г, %	1,4		1,4	12,5	5,1	12,4		13,7		
• МСП	г/г, %	18,8		18,8	21,6	29,6	31,7		30,7		
Ценовые ожидания предприятий	Баланс ответов, SA	24,5	24,6	26,1	33,5	28,6	18,8	17,7	17,3	18,9	17,1
Индикатор бизнес-климата	г/г (Δ), п.п.	8,8	-3,6	6,5	-2,7	-9,3	0,2	-2,7	-1,0	1,8	-0,2
• Текущие оценки	г/г (Δ), п.п.	10,2	-4,2	6,0	-1,2	-10,5	-0,6	-4,7	-4,4	2,1	0,5
• Ожидания	г/г (Δ), п.п.	7,3	-3,0	7,1	-4,3	-8,0	1,0	-0,6	2,7	1,4	-0,9

Источники: мониторинг предприятий, Банк России, Росстат, расчеты ГУ Банка России.

Основные индикаторы. Дальневосточное ГУ Банка России

Табл. 8

		2021	2022	4к21	1к22	2к22	3к22	4к22	ноя	дек	янв
Инфляция	г/г, %	6,7	11,9	6,7	13,4	14,1	12,5	11,9	11,8	11,9	
Базовая инфляция	г/г, %	6,7	14,0	6,7	15,1	16,5	15,3	14,0	14,4	14,0	
Промышленность	3мма г/г, %	3,5		-0,4	4,2	-7,5	-12,5		-11,4		
Инвестиции в основной капитал	Накопленным итогом г/г, %	9,9		9,9	19,9	11,1	9,7				
Строительство	3мма г/г, %	-4,5		-26,3	0,8	3,9	0,4		18,5		
Ввод жилья	3мма г/г, %	25,4	13,7	23,6	23,9	34,0	31,8	-6,6	10,3	-6,6	
Розничная торговля	3мма г/г, %	5,6		-1,2	1,2	-1,6	-1,4		-3,0		
Платные услуги	3мма г/г, %	13,3		7,1	-0,7	-3,0	-2,6		0,1		
Реальная заработная плата	3мма г/г, %	4,2		4,3	0,1	-3,9	-3,6				
Реальные денежные доходы	г/г, %	1,9		2,0	-0,4	-2,3	-3,1				
Уровень безработицы	SA, %	4,6		4,3	4,3	4,0	3,9		3,7		
Задолженность по потребительским кредитам	г/г, %	17,7	3,7	17,7	13,1	5,8	3,5	3,7	2,6	3,7	
Задолженность по ипотеке	г/г, %	32,5	23,3	32,5	34,4	25,5	22,4	23,3	25,1	23,3	
Средства на счетах эскроу	г/г, %	162	34	162	133	95	68	34	51	34	
Задолженность нефинансовых организаций по банковским кредитам	г/г, %	18,0		18,0	8,5	10,7	13,2		14,4		
• Крупные заемщики	г/г, %	17,0		17,0	4,4	6,2	12,8		14,5		
• МСП	г/г, %	21,8		21,8	24,8	28,2	14,7		13,9		
Ценовые ожидания предприятий	Баланс ответов, SA	19,1	20,9	21,9	25,4	25,5	15,6	17,0	18,0	16,7	17,6
Индикатор бизнес-климата	г/г (Δ), п.п.	7,3	-3,2	8,5	-0,7	-7,3	0,1	-4,7	-4,1	-2,0	-1,0
• Текущие оценки	г/г (Δ), п.п.	8,4	-2,0	8,1	4,1	-6,6	-0,9	-4,5	-4,0	-1,4	-4,5
• Ожидания	г/г (Δ), п.п.	6,1	-4,4	8,8	-5,7	-7,9	1,2	-5,0	-4,2	-2,6	2,3

Источники: мониторинг предприятий, Банк России, Росстат, расчеты ГУ Банка России.