



Банк России

2022 год

ПЛАТЕЖНЫЙ БАЛАНС,  
МЕЖДУНАРОДНАЯ  
ИНВЕСТИЦИОННАЯ ПОЗИЦИЯ  
И ВНЕШНИЙ ДОЛГ  
РОССИЙСКОЙ ФЕДЕРАЦИИ

Москва  
2023

Сборник подготовлен Департаментом статистики  
Центрального банка Российской Федерации (Банка России)

Адрес: 107016, Москва, ул. Неглинная, 12 В  
Тел./Факс: +7 (495) 771-96-10  
E-mail: [ds\\_ext\\_sector@cbr.ru](mailto:ds_ext_sector@cbr.ru)

Официальный сайт Банка России: [www.cbr.ru](http://www.cbr.ru)

## ЮРИДИЧЕСКАЯ ОСНОВА РАЗРАБОТКИ ПЛАТЕЖНОГО БАЛАНСА, МЕЖДУНАРОДНОЙ ИНВЕСТИЦИОННОЙ ПОЗИЦИИ И ВНЕШНЕГО ДОЛГА

Законодательной и правовой базой разработки платежного баланса, международной инвестиционной позиции и внешнего долга являются:

- Федеральный закон от 10.07.2002 № 86-ФЗ (с изменениями) «О Центральном банке Российской Федерации (Банке России)»;
- Федеральный закон от 29.11.2007 № 282-ФЗ (с изменениями) «Об официальном статистическом учете и системе государственной статистики в Российской Федерации»;
- Федеральный закон от 02.12.1990 № 395-1 (с изменениями) «О банках и банковской деятельности»;
- Федеральный закон от 27.07.2006 № 149-ФЗ (с изменениями) «Об информации, информационных технологиях и о защите информации»;
- Постановление Правительства Российской Федерации от 26.09.1997 № 1226 «О присоединении Российской Федерации к Специальному стандарту распространения данных МВФ»;
- Распоряжение Правительства Российской Федерации от 06.05.2008 № 671-р (с изменениями) «Об утверждении федерального плана статистических работ».

# СОДЕРЖАНИЕ

Платежный баланс, международная инвестиционная позиция и внешний долг Российской Федерации в 2022 году. Статистический комментарий ..... 4

## 1. ПЛАТЕЖНЫЙ БАЛАНС

Таблица 1.1. Платежный баланс Российской Федерации в 2022 году.  
Стандартные компоненты ..... 15

Таблица 1.2. Платежный баланс Российской Федерации в 2022 году.  
Основные агрегаты..... 21

Таблица 1.3. Платежный баланс Российской Федерации в 2022 году.  
Аналитическое представление ..... 22

## 2. ВНЕШНЯЯ ТОРГОВЛЯ ТОВАРАМИ И УСЛУГАМИ

Таблица 2.1. Внешняя торговля Российской Федерации товарами в 2021 – 2022 годах  
(по методологии платежного баланса) ..... 23

Таблица 2.2. Товарная структура торгового баланса Российской Федерации в 2022 году  
(по данным ФТС России) ..... 24

Таблица 2.3. Внешняя торговля Российской Федерации услугами в структуре  
расширенной классификации услуг в 2022 году (по методологии платежного баланса).. 24

## 3. МЕЖДУНАРОДНАЯ ИНВЕСТИЦИОННАЯ ПОЗИЦИЯ

Таблица 3.1. Международная инвестиционная позиция Российской Федерации  
в 2016 – 2022 годах. Основные агрегаты ..... 28

Таблица 3.2. Международная инвестиционная позиция Российской Федерации  
в 2022 году. Стандартные компоненты ..... 29

Таблица 3.3. Международная инвестиционная позиция Российской Федерации  
в 2021-2022 годах (в национальных и иностранных валютах) ..... 32

## 4. ВНЕШНИЙ ДОЛГ

Таблица 4.1. Внешний долг Российской Федерации в 2021 и 2022 годах..... 33

Таблица 4.2. Внешний долг Российской Федерации в 2021 и 2022 годах (по срокам погашения и финансовым инструментам) ..... 34

Таблица 4.3. Внешний долг Российской Федерации в 2022 году (в национальной и иностранной валютах по срокам погашения) ..... 35

## 5. ВСПОМОГАТЕЛЬНЫЕ МАТЕРИАЛЫ ПО СТАТИСТИКЕ ВНЕШНЕГО СЕКТОРА

Приложение 5.1. Перечень основных изменений, внесенных в данные платежного баланса Российской Федерации за предыдущие периоды..... 36

Приложение 5.2. Перечень основных изменений, внесенных в данные по внешнему долгу Российской Федерации за предыдущие периоды ..... 38

---

В таблицах в отдельных случаях возможны незначительные расхождения между итогом и суммой слагаемых, что связано с округлением данных.

### Условные обозначения:

“-“ - явление отсутствует

# ПЛАТЕЖНЫЙ БАЛАНС, МЕЖДУНАРОДНАЯ ИНВЕСТИЦИОННАЯ ПОЗИЦИЯ И ВНЕШНИЙ ДОЛГ РОССИЙСКОЙ ФЕДЕРАЦИИ В 2022 ГОДУ

В 2022 году платежный баланс Российской Федерации формировался в условиях благоприятной международной ценовой конъюнктуры основных сырьевых товаров, обусловившей рост положительного сальдо торгового баланса и укрепление счета текущих операций до рекордных значений, что отразилось на росте чистых иностранных активов. Если наращивание прямых и портфельных инвестиций было сопоставимо по объемам с показателями 2021 года, то накопление прочих инвестиций возросло. При этом в условиях обострения геополитической напряженности значительная часть сформированных накоплений, полученных в результате роста положительного сальдо счета текущих операций, была направлена на погашение иностранных обязательств, в том числе в рамках механизма выпуска замещающих облигаций и выкупа долей нерезидентов в капиталах российских компаний.

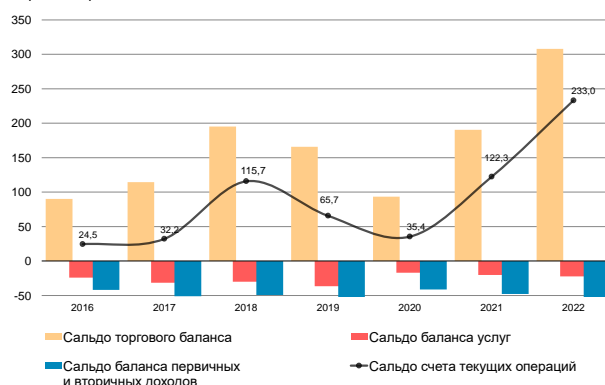
Увеличение чистой международной инвестиционной позиции Российской Федерации сформировано более значимым сокращением внешних пассивов, в том числе в результате крупных переоценок, по сравнению с иностранными активами.

Внешний долг Российской Федерации в течение 2022 года снизился вследствие погашения кредитов, в том числе в рамках отношений прямого инвестирования, и уменьшения задолженности по суверенным ценным бумагам.

## ПЛАТЕЖНЫЙ БАЛАНС РОССИЙСКОЙ ФЕДЕРАЦИИ

Профицит **счета текущих операций** по итогам 2022 года увеличился до 233,0 млрд долларов США с 122,3 млрд долларов США в 2021 году вследствие укрепления положительного сальдо торгового баланса, которое было частично нивелировано расширением совокупного дефицита других компонентов счета текущих операций.

СООТНОШЕНИЕ ОСНОВНЫХ КОМПОНЕНТОВ СЧЕТА ТЕКУЩИХ ОПЕРАЦИЙ В 2016-2022 ГОДАХ  
млрд долларов США



Рост стоимостных объемов товарного экспорта обусловил изменение положительного сальдо **внешней торговли товарами** со 190,3 млрд долларов США в 2021 году до 308,0 млрд долларов США в отчетном году.

**Экспорт товаров** вырос до 588,3 млрд долларов США, или на 94,0 млрд долларов США по сравнению с показателем 2021 года в результате увеличения стоимостных объемов поставок как минерального сырья, так и неэнергетических товаров.

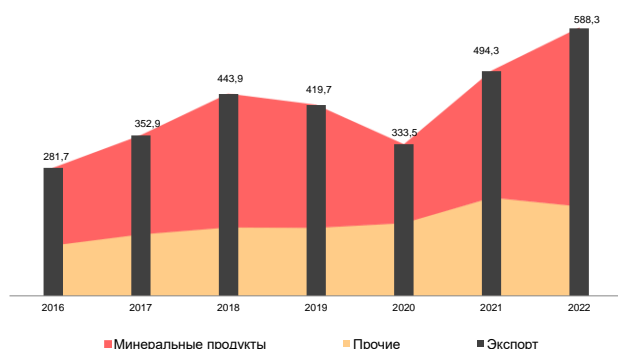
Положительная динамика экспорта наблюдалась по большинству основных товарных групп. Наибольшее увеличение отмечалось в поставках минеральных продуктов – на 43,2% до 383,7 млрд долларов США. Экспорт черных и цветных металлов, включая изделия из них, стал больше на 2,3%, его стоимость равнялась 52,2 млрд долларов США. Продукции химической промышленности поставлено в стоимостном выражении на

10,9% больше, чем в 2021 году, ее экспорт сложился в размере 42,0 млрд долларов США. Поставки продовольственных товаров и сырья для их производства расширились до 41,3 млрд долларов США (36,0 млрд долларов США в 2021 году). В то же время вывоз продукции машиностроения в сумме 24,7 млрд долларов США был ниже показателя годичной давности на 24,6%.

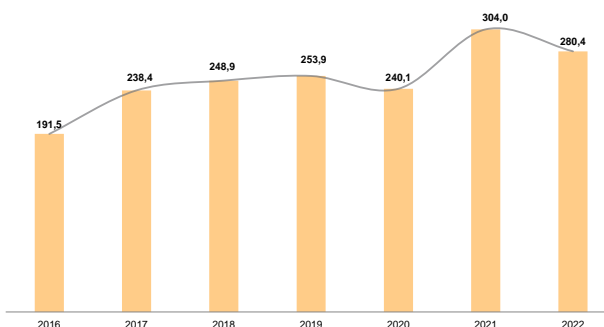
**Импорт товаров** в 2022 году уменьшился до 280,4 млрд долларов США против 304,0 млрд долларов США в 2021 году.

Стоимостной объем ввоза наиболее значимой товарной группы – машин, оборудования и транспортных средств, – сократился на 22,6% до 111,8 млрд долларов США. Поставки продукции химической промышленности и связанных с ней отраслей выросли на 6,0% до 57,1 млрд долларов США. Продовольственных товаров, включая сырье для их производства, импортировано на 35,7 млрд

ЭКСПОРТ ТОВАРОВ В 2016-2022 ГОДАХ  
(ПО МЕТОДОЛОГИИ ПЛАТЕЖНОГО БАЛАНСА)  
млрд долларов США



ИМПОРТ ТОВАРОВ В 2016-2022 ГОДАХ  
(ПО МЕТОДОЛОГИИ ПЛАТЕЖНОГО БАЛАНСА)  
млрд долларов США



долларов США, что на 5,0% выше показателя 2021 года.

Дефицит баланса **внешней торговли услугами** увеличился до 22,2 млрд долларов США при снижении как экспорта, так и импорта услуг.

**Экспорт услуг** уменьшился на 7,2 млрд долларов США до 48,5 млрд долларов США. В результате падения пассажиро- и грузоперевозок объем предоставленных нерезидентам транспортных услуг снизился на 17,5% до 14,9 млрд долларов США. В то же время снятие ограничительных мер на въезд иностранных граждан на территорию Российской Федерации вследствие пандемии обусловило рост экспорта услуг по статье «Поездки» с 4,0 млрд долларов США до 5,5 млрд долларов США в отчетном периоде. Показатель оказанных нерезидентам прочих услуг стал меньше на 16,6%, его величина сложилась в размере 28,1 млрд долларов США.

**Импорт услуг** сократился до 70,7 млрд долларов США, или на 6,9%.

СТРУКТУРА ЭКПОРТА И ИМПОРТА УСЛУГ  
В 2022 ГОДУ



Наиболее существенное влияние на динамику показателя оказало снижение стоимости полученных прочих услуг до 36,1 млрд долларов США против 48,3 млрд долларов США в 2021 году, в том числе за счет падения импорта в сегменте платы за пользование интеллектуальной собственностью, импорта компьютерных услуг, услуг категории «реклама, маркетинг, изучение общественного мнения». Объем предоставленных иностранными компаниями транспортных услуг в основном вследствие уменьшения грузоперевозок, осуществленных компаниями-нерезидентами, сократился до 14,3 млрд долларов США с 16,2 млрд долларов США. В то же время рост численности выехавших за рубеж российских граждан и увеличение объема их средних расходов обеспечили почти двукратное наращивание импорта статьи «Поездки» до 20,3 млрд долларов США с 11,4 млрд долларов США годом ранее.

**Баланс оплаты труда** после профицита в 2021 году в сумме 0,2 млрд долларов США вернулся в область отрицательных значений в сумме 2,5 млрд долларов США в результате частичного восстановления численности временно занятых в экономике иностранных работников, а также увеличения долларо-вого эквивалента их заработной платы.



Дефицит **баланса инвестиционных доходов** уменьшился до 41,9 млрд долларов США в 2022 году с 43,3 млрд долларов США в 2021 году. Сжались как доходы, начисленные в пользу нерезидентов, так и доходы к получению резидентами от зарубежных инвестиций. Наибольший вклад внесло отрицательное сальдо доходов по прямым инвестициям в объеме 28,8 млрд долларов США против 29,6 млрд долларов США в 2021 году, его величина уменьшилась, в том числе в результате сокращения степени участия прямых инвесторов в отечественном бизнесе. Отрицательное сальдо доходов по портфельным инвестициям составило 18,7 млрд долларов США (дефицит в размере 16,4 млрд долларов США в предшествующем году), изменения обусловлены в основном уменьшением сумм от инвестиций резидентов в зарубежные активы. В то же время профицит баланса доходов от прочих инвестиций вырос до 5,6 млрд долларов США с 2,8 млрд долларов США, частично из-за увеличения суммы активов, размещенных сектором банков и центрального банка за рубежом.

Отрицательное сальдо **баланса вторичных доходов** выросло по сравнению с показателем 2021 года в 1,7

раза до 8,4 млрд долларов США, основной причиной стало увеличение выплаченных личных трансфертов.

**Счет операций с капиталом** сложился с дефицитом в сумме 4,6 млрд долларов США (профицит 0,1 млрд долларов США в 2021 году) в результате возросших зарубежных вложений капитального характера.

**Чистое кредитование (совокупное сальдо счета текущих операций и счета операций с капиталом)** в 2022 году возросло до 228,4 млрд долларов США (122,4 млрд долларов США в 2021 году). Отношение чистого кредитования к ВВП выросло с 6,7% в 2021 году до 10,0% в 2022 году.

**Положительное сальдо финансового счета** сложилось в сумме 226,8 млрд долларов США (122,5 млрд долларов США в 2021 году). Чистое кредитование было сформировано примерно в равной пропорции накоплением иностранных активов и снижением внешних обязательств.

Накопление внешних активов осуществлялось в основном в форме прочих инвестиций – остатков на зарубежных счетах резидентов и незавершенных международных расчетов. Снижение внешних обязательств осуществлено преимущественно в сегменте прямых и портфельных инвестиций.

В разрезе **функциональных категорий** инвестиций в отличие от 2021 года, когда основной объем чистого кредита был предоставлен в форме накопления резервных активов, в 2022 году чистое кредитования было осуществлено преимущественно за счет наращивания зарубежных прочих инвестиций при заметном снижении роли прямых и портфельных инвестиций.

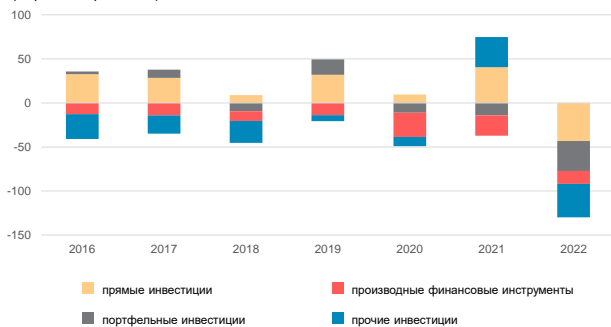
**Прямые инвестиции** резидентов на чистой основе выросли на 29,1 млрд долларов США (на 25,4 млрд долларов США годом ранее). В динамике показателя преобладало изъятие нерезидентами прямых вложений из российской экономики (на 43,1 млрд долларов США). Причем в меньшей степени сокращение коснулось иностранного участия в капиталах российских компаний (на 15,9 млрд долларов США). Основным же фактором уменьшения прямого инвестирования являлось погашение задолженности перед связанными зарубежными структурами по долговым инструментам,

в том числе в рамках механизма выпуска замещающих облигаций, а также в результате планового и досрочного погашения иностранных обязательств по кредитам, связанным с выпуском еврооблигационных займов.

Сокращение прямых вложений резидентов в капиталы зарубежных компаний было кратно меньшим по сравнению с оттоком обязательств и составило 14,0 млрд долларов США, в основном в результате сокращения долговых требований к зарубежным связанным структурам.

**Портфельные инвестиции** резидентов увеличились на 23,2 млрд долларов США (на 32,1 млрд долларов США годом ранее). Как и в случае прямых инвестиций, динамика показателя сформировалась за счет нетто-снижения иностранных обязательств перед нерезидентами на 34,0 млрд долларов США. Объем вложений нерезидентов в долевые инструменты российских компаний сократился на 18,6 млрд долларов США

**ЧИСТОЕ ПРИНЯТИЕ ОБЯЗАТЕЛЬСТВ РЕЗИДЕНТАМИ ПО КАТЕГОРИЯМ ИНВЕСТИЦИЙ В 2016-2022 ГОДАХ**  
(млрд долларов США)



Знак «-» означает чистое снижение иностранных обязательств резидентов.

**ЧИСТОЕ ПРИОБРЕТЕНИЕ ФИНАНСОВЫХ АКТИВОВ РЕЗИДЕНТАМИ, БЕЗ УЧЕТА РЕЗЕРВНЫХ АКТИВОВ, ПО КАТЕГОРИЯМ ИНВЕСТИЦИЙ В 2016-2022 ГОДАХ**  
(млрд долларов США)



Знак «-» означает чистое снижение иностранных активов резидентов.

преимущественно в результате продажи ценных бумаг иностранными инвесторами, пришедшейся на IV квартале 2022 года. Объем долговых инструментов в портфелях нерезидентов снизился на 15,4 млрд долларов США, в том числе вследствие выкупа у нерезидентов суверенных инструментов за рубежом.

Внешние портфельные активы резидентов уменьшились на 10,8 млрд долларов США. Основная часть изменений была представлена сокращением вложений в долговые инструменты иностранных эмитентов.

Отрицательное сальдо операций с **производными финансовыми инструментами** составило 3,2 млрд долларов США (0,7 млрд долларов США годом ранее), оно сформировано более значимым уменьшением требований резидентов к иностранным контрагентам.

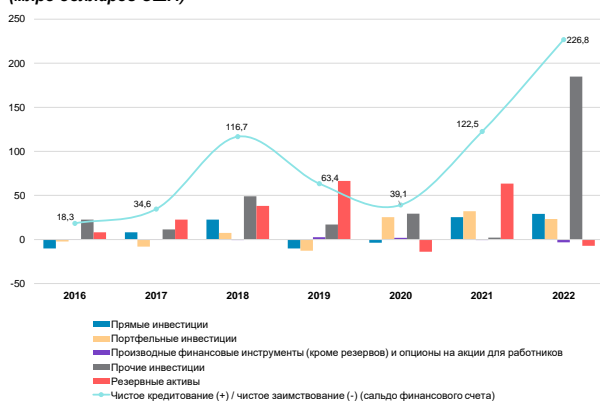
**Прочие инвестиции** сформированы на сумму 185,0 млрд долларов США (2,1 млрд долларов США годом ра-

нее). Внешние требования к нерезидентам выросли на 147,0 млрд долларов США. В отличие от прямых и портфельных инвестиций, нетто-кредитование по которым было представлено в основном погашениям обязательств, в динамике прочих инвестиций ключевую роль играло накопление остатков на зарубежных счетах финансовых и нефинансовых корпораций, а также увеличение прочей дебиторской задолженности, в том числе в форме незавершенных расчетов.

Внешние обязательства по категории «прочие инвестиции» уменьшились на 38,0 млрд долларов США. Важную роль сыграло изъятие средств нерезидентами с текущих и депозитных счетов в российских кредитных организациях, а также снижение кредиторской задолженности по незавершенным расчетам.

**Резервные активы** в результате операций, отраженных в платежном балансе, сократились на 7,3 млрд долларов США (увеличение на 63,5 млрд долларов США годом ранее).

СООТНОШЕНИЕ ОСНОВНЫХ КОМПОНЕНТОВ ФИНАНСОВОГО СЧЕТА В 2016-2022 ГОДАХ (млрд долларов США)



## МЕЖДУНАРОДНАЯ ИНВЕСТИЦИОННАЯ ПОЗИЦИЯ РОССИЙСКОЙ ФЕДЕРАЦИИ

Объем **иностраннх активов Российской Федерации** на 1 января 2023 года составил 1613,2 млрд долларов США, снизившись по сравнению с показателем на начало 2022 года на 2,3%, или на 38,7 млрд долларов США.

Динамика иностранных активов по функциональным категориям инвестиций носила разнонаправленный характер, который наряду с вкладом операций, в значительной степени отражал отрицательные переоценки. Последние сформированы в том числе снижением доллароого эквивалента инструментов, номинированных в прочих иностранных валютах.

**Прямые инвестиции** уменьшились на 89,2 млрд долларов США до 397,8 млрд долларов США в результате сокращения объема участия резидентов в капиталах иностранных компаний, в том числе вследствие прочих изменений, представленных переходом участников внешнеэкономической деятельности в российскую юрисдикцию.

**Портфельные вложения** резидентов в иностранные инструменты, испытывая в том числе влияние обесценения в результате ценового и курсового фак-

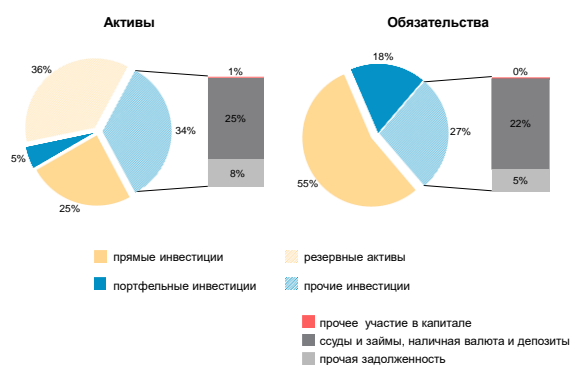
торов, стали меньше на 36,8 млрд долларов США, или почти на треть, и равнялись 80,6 млрд долларов США.

**Прочие инвестиции**, напротив, увеличились на 141,1 млрд долларов США до 551,5 млрд долларов США, что было связано с аккумулярованием резидентами средств на текущих счетах и депозитах за рубежом, а также накоплением задолженности иностранных контрагентов по незавершенным расчетам.

**Резервные активы** уменьшились с 630,6 млрд долларов США до 582,0 млрд долларов США.

**Внешние обязательства Российской Федерации** сократились на 324,0 млрд долларов США, до 842,8 млрд долларов США, значимую роль сыграли отрицательные переоценки, сформированные, в том числе снижением котировок финансовых инструментов, эмитированных российскими компаниями.

СТРУКТУРА МЕЖДУНАРОДНОЙ ИНВЕСТИЦИОННОЙ ПОЗИЦИИ ПО СОСТОЯНИЮ НА 01.01.2023



**Прямые инвестиции** в экономику Российской Федерации уменьшились на 148,5 млрд долларов США до 461,6 млрд долларов США, как в результате выхода нерезидентов из капиталов российских компаний, так и в связи с переходом участников внешнеэкономической деятельности в российскую юрисдикцию.

Обязательства по **портфельным инвестициям** в основном за счет обесценения российских долевого инструмента в распоряжении нерезидентов сократились почти наполовину до 149,1 млрд долларов США.

Снижение суммы **прочих инвестиций** с 277,4 млрд долларов США до

230,9 млрд долларов США отражало в том числе погашение кредитов и займов, предоставленных нерезидентами, а также уменьшение задолженности резидентов по незавершенным расчетам.

Более существенное снижение внешних обязательств по сравнению с иностранными активами привело к изменению **положительной чистой международной инвестиционной позиции Российской Федерации** с 485,0 млрд долларов США на начало 2022 года до 770,4 млрд долларов США на 1 января 2023 года.

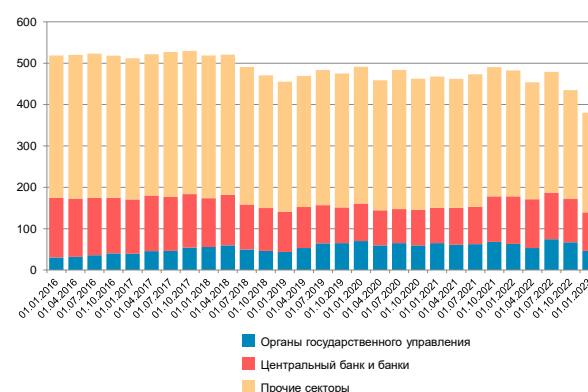
## ВНЕШНИЙ ДОЛГ РОССИЙСКОЙ ФЕДЕРАЦИИ

Внешний долг Российской Федерации на 1 января 2023 года составил 380,5 млрд долларов США, снизившись в течение года на 101,8 млрд долларов США, или на 21,1%.

Обязательства прочих секторов перед нерезидентами составили 63,3% совокупного внешнего долга Российской Федерации (241,0 млрд долларов США по состоянию на 1 января 2023 года). Доля внешнего долга центрального банка и банков – 24,6% (93,4 млрд долларов США). На иностранную задолжен-

ность органов государственного управления приходилось 12,1% (46,1 млрд долларов США).

ВНЕШНИЙ ДОЛГ РОССИЙСКОЙ ФЕДЕРАЦИИ  
(млрд долларов США)



Внешняя задолженность **федеральных органов управления** сократилась с 63,3 млрд долларов США до 46,1 млрд долларов США на конец 2022 года. Снижение зафиксировано по суверенным ценным бумагам, номинированным как в российских рублях (на 13,4 млрд долларов США), так и в иностранной валюте (на 3,7 млрд долларов США). Внешние долговые обязательства субъектов Российской Федерации были незначимы.

Внешний долг **центрального банка и банков** в 2022 году сократился на 21,2 млрд долларов США до 93,4 млрд долларов США. Объем задолженности по наличной валюте, депозитам, ссудам и займам стал меньше на 17,3 млрд долларов США, составив 60,9 млрд долларов США, сказался отток средств со счетов нерезидентов.

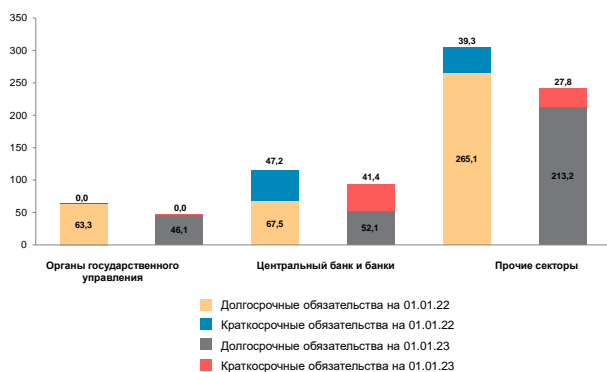
Задолженность **прочих секторов** снизилась на 63,3 млрд долларов США до 241,0 млрд долларов США. Примерно

половина этой суммы (33,0 млрд долларов США) представлена уменьшением обязательств перед связанными зарубежными структурами, в том числе в связи с досрочным погашением еврооблигационных займов и кредитов. Кроме того, долг по прочим кредитным инструментам сократился на 20,9 млрд долларов США.

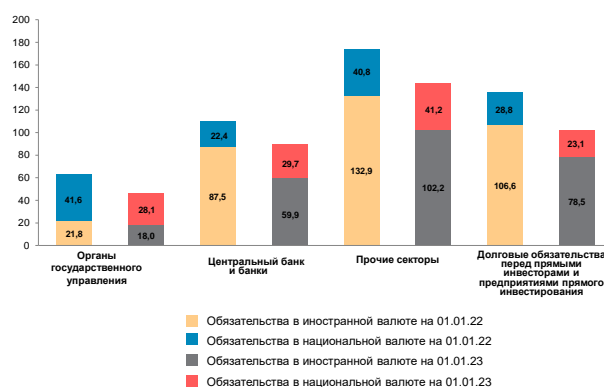
В течение 2022 года доля краткосрочной задолженности в общем объеме внешнего долга выросла с 17,9 до 18,2%, составив на конец 2022 года 69,2 млрд долларов США, а удельный вес долгосрочных обязательств соответственно снизился до 81,8% (311,4 млрд долларов США). Наиболее весома доля долгосрочных обязательств у органов государственного управления и прочих секторов; у центрального банка и банков соотношение долгосрочных и краткосрочных заимствований приблизительно равное.

Задолженность по инструментам, номинированным в иностранной валюте,

**ВНЕШНИЙ ДОЛГ РОССИЙСКОЙ ФЕДЕРАЦИИ  
В РАСПРЕДЕЛЕНИИ ПО СЕКТОРАМ ЭКОНОМИКИ И СРОКАМ**  
(млрд долларов США)



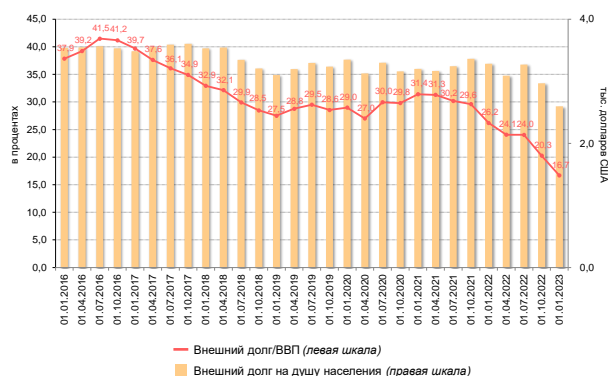
**ВНЕШНИЙ ДОЛГ РОССИЙСКОЙ ФЕДЕРАЦИИ  
В НАЦИОНАЛЬНОЙ И ИНОСТРАННОЙ ВАЛЮТАХ**  
(млрд долларов США)



равнялась 258,5 млрд долларов США (67,9% внешнего долга). На долг в национальной валюте пришлось 32,1% внешних обязательств, или 122,1 млрд долларов США.

На 1 января 2023 года, согласно международным критериям, долговая нагрузка на российскую экономику сократилась: отношение внешнего долга к ВВП снизилось до 16,7% (на начало 2022 года – 26,2%), а внешних долговых обязательств органов государственного управления к ВВП – до 2,0% (на начало 2022 года – 3,4%).

**ДИНАМИКА ПОКАЗАТЕЛЕЙ ВНЕШНЕЙ ДОЛГОВОЙ УСТОЙЧИВОСТИ РОССИЙСКОЙ ФЕДЕРАЦИИ**



## Платежный баланс Российской Федерации в 2022 году

## Стандартные компоненты

Презентация данных платежного баланса Российской Федерации подготовлена Банком России в соответствии с перечнем стандартных компонентов представления данных, который рекомендован МВФ в шестом издании «Руководства по платежному балансу и международной инвестиционной позиции» (РПБ6) и используется при передаче страной данных в МВФ.

Некоторые стандартные компоненты в случае Российской Федерации либо незначительны по величине, либо в данное время не попадают в сферу охвата собираемых данных.

В стандартной презентации по РПБ6 знак «-» не применяется в счете текущих операций и счете операций с капиталом для обозначения данных по импорту товаров и услуг, а также по выплаченным первичным и вторичным доходам и капитальным трансфертам. В финансовом счете использован общепринятый способ употребления математических знаков «+» и «-» для обозначения чистого увеличения и чистого уменьшения сумм финансовых активов и обязательств.

Сумма сальдо по счету текущих операций и сальдо по счету операций с капиталом представляет собой чистое кредитование «+» или чистое заимствование «-» экономики страны в отношении остального мира и концептуально равна сальдо по финансовому счету. Разница между чистым кредитованием/заимствованием по финансовому счету, с одной стороны, и чистым кредитованием/заимствованием совокупно по счету текущих операций и счету операций с капиталом, с другой, отражается в платежном балансе в статье «Чистые ошибки и пропуски».

Международные резервы (резервные активы) представлены в качестве стандартных компонентов финансового счета.

млн долларов США

	I квартал 2022 г.	II квартал 2022 г.	III квартал 2022 г.	IV квартал 2022 г.	2022 г.
<b>Счет текущих операций</b>	<b>69 810</b>	<b>77 229</b>	<b>48 451</b>	<b>37 528</b>	<b>233 019</b>
<b>Экспорт товаров, услуг, полученные первичные и вторичные доходы</b>	<b>181 004</b>	<b>173 910</b>	<b>164 752</b>	<b>167 086</b>	<b>686 753</b>
<b>Импорт товаров, услуг, выплаченные первичные и вторичные доходы</b>	<b>111 194</b>	<b>96 681</b>	<b>116 301</b>	<b>129 558</b>	<b>453 734</b>
<b>Товары и услуги</b>	<b>79 396</b>	<b>90 625</b>	<b>65 723</b>	<b>50 035</b>	<b>285 778</b>
<b>Экспорт</b>	<b>168 399</b>	<b>162 831</b>	<b>152 754</b>	<b>152 859</b>	<b>636 843</b>
<b>Импорт</b>	<b>89 004</b>	<b>72 206</b>	<b>87 031</b>	<b>102 824</b>	<b>351 065</b>
<b>Товары</b>	<b>82 993</b>	<b>94 118</b>	<b>72 623</b>	<b>58 243</b>	<b>307 978</b>
<b>Экспорт</b>	<b>154 540</b>	<b>151 780</b>	<b>141 418</b>	<b>140 590</b>	<b>588 329</b>
<b>Импорт</b>	<b>71 547</b>	<b>57 662</b>	<b>68 796</b>	<b>82 347</b>	<b>280 351</b>
Основные товары по методологии платежного баланса	82 625	92 690	72 523	58 830	306 668
Экспорт	154 172	150 352	141 318	141 177	587 019
Импорт	71 547	57 662	68 796	82 347	280 351
<i>в т.ч. Реекспорт</i>	0	0	0	0	0
Чистый экспорт товаров в рамках перепродажи за границей	368	1 428	100	-586	1 310
Товары, приобретенные в рамках перепродажи за границей	-666	-949	-1 073	-1 357	-4 045
Товары, проданные в рамках перепродажи за границей	1 034	2 377	1 174	771	5 355
Немонетарное золото	0	0	0	0	0
Экспорт	0	0	0	0	0
Импорт	0	0	0	0	0
<b>Услуги</b>	<b>-3 598</b>	<b>-3 494</b>	<b>-6 900</b>	<b>-8 209</b>	<b>-22 200</b>
<b>Экспорт</b>	<b>13 859</b>	<b>11 050</b>	<b>11 335</b>	<b>12 269</b>	<b>48 514</b>
<b>Импорт</b>	<b>17 457</b>	<b>14 544</b>	<b>18 236</b>	<b>20 477</b>	<b>70 714</b>
Услуги по переработке товаров, принадлежащих другим сторонам	45	35	-7	-22	52
Экспорт	356	596	135	56	1 143
Импорт	310	561	143	78	1 091
<i>Товары для переработки в России (товары, возвращенные после переработки - экспорт, товары, полученные для переработки - импорт)</i>	-61	595	496	-120	910
<i>Экспорт</i>	493	745	663	237	2 138
<i>Импорт</i>	554	151	167	357	1 228
<i>Товары для переработки за границей (товары, направленные на переработку - экспорт, товары, возвращенные после переработки - импорт)</i>	38	-2	-1	0	35
<i>Экспорт</i>	41	0	0	0	42
<i>Импорт</i>	3	2	1	0	7
Услуги по техническому обслуживанию и ремонту товаров	-11	-64	-16	27	-65
Экспорт	477	161	202	242	1 081
Импорт	488	225	218	215	1 146
Транспортные услуги	547	448	-49	-360	587
Экспорт	4 218	3 644	3 548	3 507	14 917
Импорт	3 671	3 196	3 597	3 867	14 330
Для всех видов транспорта	0	0	0	0	0
Пассажирские перевозки	237	-51	-111	-125	-50
Экспорт	497	215	357	207	1 276
Импорт	260	267	467	332	1 326
<i>из них: Оплачиваемые приграничными, сезонными и другими временными работниками</i>	0	0	0	0	0
<i>Экспорт</i>	0	0	0	0	0
<i>Импорт</i>	0	0	0	0	0
Грузовые перевозки	-621	-694	-1 150	-1 257	-3 722
Экспорт	2 041	1 604	1 370	1 505	6 520
Импорт	2 662	2 298	2 520	2 762	10 242
Вспомогательные и дополнительные услуги	931	1 194	1 211	1 022	4 358
Экспорт	1 679	1 825	1 820	1 795	7 120
Импорт	749	631	609	773	2 762
<b>Морской транспорт</b>	<b>277</b>	<b>557</b>	<b>406</b>	<b>256</b>	<b>1 496</b>
Экспорт	1 431	1 672	1 457	1 382	5 943
Импорт	1 155	1 115	1 051	1 126	4 447
Пассажирские перевозки	0	0	0	-1	-2
Экспорт	0	0	0	0	0
Импорт	0	0	0	1	2
<i>из них: Оплачиваемые приграничными, сезонными и другими временными работниками</i>	0	0	0	0	0



млн долларов США

	I квартал 2022 г.	II квартал 2022 г.	III квартал 2022 г.	IV квартал 2022 г.	2022 г.
<i>Экспорт</i>	0	0	0	0	0
<i>Импорт</i>	0	0	0	0	0
Грузовые перевозки	-583	-518	-565	-550	-2 216
Экспорт	366	378	346	345	1 436
Импорт	949	897	911	895	3 652
Вспомогательные и дополнительные услуги	860	1 076	971	807	3 713
Экспорт	1 065	1 294	1 111	1 037	4 507
Импорт	205	218	140	230	793
<u>Воздушный транспорт</u>	417	55	-148	-266	57
Экспорт	1 273	663	775	532	3 243
Импорт	856	608	924	798	3 186
Пассажирские перевозки	243	-38	-94	-105	6
Экспорт	493	209	347	201	1 250
Импорт	250	248	441	306	1 244
из них: Оплачиваемые приграничными, сезонными и другими временными работниками	0	0	0	0	0
Экспорт	0	0	0	0	0
Импорт	0	0	0	0	0
Грузовые перевозки	271	97	-48	-171	148
Экспорт	467	243	134	74	919
Импорт	197	146	183	245	771
Вспомогательные и дополнительные услуги	-96	-5	-6	10	-97
Экспорт	313	210	294	257	1 074
Импорт	409	214	300	247	1 171
<u>Прочие виды транспорта</u>	-194	-162	-314	-333	-1 002
Экспорт	1 440	1 277	1 270	1 559	5 547
Импорт	1 634	1 439	1 584	1 892	6 549
Пассажирские перевозки	-6	-13	-17	-19	-54
Экспорт	4	6	10	6	26
Импорт	10	19	27	25	80
из них: Оплачиваемые приграничными, сезонными и другими временными работниками	0	0	0	0	0
Экспорт	0	0	0	0	0
Импорт	0	0	0	0	0
Грузовые перевозки	-355	-272	-543	-519	-1 690
Экспорт	1 135	950	845	1 052	3 981
Импорт	1 490	1 222	1 388	1 571	5 671
Вспомогательные и дополнительные услуги	167	123	246	206	742
Экспорт	301	321	415	501	1 539
Импорт	134	199	169	296	798
<u>Почтовые и курьерские услуги</u>	46	-1	7	-17	35
Экспорт	73	32	45	34	184
Импорт	26	34	38	51	149
Поездки	-1 512	-2 038	-5 239	-5 937	-14 725
Экспорт	1 046	1 373	1 562	1 562	5 543
Импорт	2 558	3 411	6 801	7 499	20 269
Деловые поездки	101	185	323	364	973
Экспорт	395	465	613	620	2 093
Импорт	294	280	290	256	1 120
Оплачиваемые приграничными, сезонными и другими временными работниками	0	0	0	0	0
Экспорт	0	0	0	0	0
Импорт	0	0	0	0	0
Прочие деловые поездки	0	0	0	0	0
Экспорт	0	0	0	0	0
Импорт	0	0	0	0	0
Личные поездки	-1 613	-2 223	-5 562	-6 301	-15 698
Экспорт	651	909	949	942	3 451
Импорт	2 264	3 131	6 511	7 243	19 149
Медицинское обслуживание	0	0	0	0	0
Экспорт	0	0	0	0	0
Импорт	0	0	0	0	0
Услуги образования	0	0	0	0	0
Экспорт	0	0	0	0	0
Импорт	0	0	0	0	0
Прочие личные поездки	0	0	0	0	0
Экспорт	0	0	0	0	0
Импорт	0	0	0	0	0
Для деловых и личных поездок	0	0	0	0	0
Приобретение товаров	0	0	0	0	0
Экспорт	0	0	0	0	0
Импорт	0	0	0	0	0
Услуги местного транспорта	0	0	0	0	0
Экспорт	0	0	0	0	0
Импорт	0	0	0	0	0
Услуги по размещению	0	0	0	0	0
Экспорт	0	0	0	0	0
Импорт	0	0	0	0	0
Услуги общественного питания	0	0	0	0	0
Экспорт	0	0	0	0	0
Импорт	0	0	0	0	0
Прочие услуги	0	0	0	0	0
Экспорт	0	0	0	0	0
Импорт	0	0	0	0	0
из них: Медицинское обслуживание	0	0	0	0	0

млн долларов США

	I квартал 2022 г.	II квартал 2022 г.	III квартал 2022 г.	IV квартал 2022 г.	2022 г.
Экспорт	0	0	0	0	0
Импорт	0	0	0	0	0
из них: Услуги образования	0	0	0	0	0
Экспорт	0	0	0	0	0
Импорт	0	0	0	0	0
Строительство	-117	-781	-195	29	-1 063
Экспорт	1 438	1 220	1 412	2 332	6 403
Импорт	1 555	2 001	1 607	2 303	7 466
Строительство за рубежом	323	248	393	766	1 730
Экспорт	577	590	705	1 609	3 481
Импорт	254	342	312	843	1 751
Строительство в России	-440	-1 029	-588	-736	-2 793
Экспорт	860	630	708	724	2 922
Импорт	1 300	1 660	1 295	1 460	5 715
Страхование и услуги негосударственных пенсионных фондов	-98	-30	-45	-5	-178
Экспорт	122	59	85	81	348
Импорт	220	89	130	86	525
Прямое страхование	-13	-11	1	22	-1
Экспорт	46	42	59	67	214
Импорт	59	53	58	45	214
Перестрахование	-91	-23	-56	-19	-189
Экспорт	62	10	14	12	98
Импорт	153	33	70	31	287
Вспомогательные услуги по страхованию	5	5	10	-8	12
Экспорт	14	8	13	2	36
Импорт	8	3	2	10	24
Услуги негосударственных пенсионных фондов и предоставление стандартных гарантий	0	0	0	0	0
Экспорт	0	0	0	0	0
Импорт	0	0	0	0	0
Финансовые услуги	-320	-5	-120	-172	-617
Экспорт	362	250	284	368	1 264
Импорт	682	256	403	540	1 881
Услуги, за которые взимается плата в явной форме	-263	-3	-68	-42	-376
Экспорт	362	250	284	368	1 264
Импорт	625	253	352	410	1 639
Услуги по финансовому посредничеству, измеряемые косвенным образом (FISIM)	-57	-2	-52	-130	-241
Экспорт	0	0	0	0	0
Импорт	57	2	52	130	241
Плата за пользование интеллектуальной собственностью	-1 169	-700	-831	-1 034	-3 734
Экспорт	296	152	154	142	744
Импорт	1 465	852	985	1 176	4 478
Телекоммуникационные, компьютерные и информационные услуги	663	448	292	6	1 409
Экспорт	2 083	1 268	1 350	1 129	5 831
Импорт	1 420	820	1 059	1 124	4 423
Телекоммуникационные услуги	-15	-61	-66	-57	-200
Экспорт	174	119	177	156	627
Импорт	190	180	244	213	827
Компьютерные услуги	725	529	379	120	1 752
Экспорт	1 877	1 130	1 152	952	5 111
Импорт	1 152	601	773	833	3 358
Информационные услуги	-47	-19	-21	-57	-144
Экспорт	32	19	21	21	94
Импорт	79	39	42	78	238
Прочие деловые услуги	-1 486	-702	-510	-545	-3 243
Экспорт	3 151	2 119	2 309	2 538	10 117
Импорт	4 637	2 821	2 819	3 083	13 360
Услуги в области научных исследований и разработок	81	85	76	58	300
Экспорт	103	104	97	80	383
Импорт	22	19	21	21	83
Профессиональные услуги и консультационные услуги в области управления	10	94	145	-31	217
Экспорт	1 617	945	1 049	1 006	4 618
Импорт	1 607	851	905	1 037	4 401
Технические, торгово-посреднические и прочие деловые услуги	-1 576	-881	-731	-572	-3 760
Экспорт	1 432	1 070	1 163	1 452	5 117
Импорт	3 008	1 951	1 894	2 024	8 877
Услуги частным лицам и услуги в сфере культуры и отдыха	-37	-55	-129	-133	-354
Экспорт	125	51	58	78	311
Импорт	162	106	186	211	665
Аудиовизуальные и связанные с ними услуги	-12	-53	-103	-111	-279
Экспорт	97	35	48	63	243
Импорт	109	87	151	174	521
Прочие услуги частным лицам и услуги в сфере культуры и отдыха	-25	-2	-26	-22	-75
Экспорт	28	16	10	15	68

Таблица 1.1

млн долларов США

	I квартал 2022 г.	II квартал 2022 г.	III квартал 2022 г.	IV квартал 2022 г.	2022 г.
Импорт	53	18	35	36	143
Государственные товары и услуги, не отнесенные к другим категориям	-103	-51	-51	-64	-269
Экспорт	186	157	237	233	812
Импорт	289	208	288	297	1 081
<i>Связанные с туризмом услуги при поездках и пассажирских перевозках</i>	0	0	0	0	0
<i>Экспорт</i>	0	0	0	0	0
<i>Импорт</i>	0	0	0	0	0
<b>Первичные доходы</b>	<b>-8 238</b>	<b>-10 742</b>	<b>-15 164</b>	<b>-10 229</b>	<b>-44 373</b>
К получению	10 006	8 414	8 705	10 673	37 798
К выплате	18 244	19 157	23 869	20 902	82 172
Оплата труда	82	-420	-889	-1 276	-2 503
К получению	934	867	798	701	3 300
К выплате	853	1 287	1 687	1 977	5 804
Инвестиционные доходы	-8 337	-10 326	-14 278	-8 957	-41 898
К получению	9 052	7 542	7 904	9 968	34 465
К выплате	17 389	17 868	22 181	18 925	76 364
<b>Прямые инвестиции</b>	<b>-9 291</b>	<b>-7 426</b>	<b>-7 464</b>	<b>-4 640</b>	<b>-28 820</b>
К получению	5 993	4 753	4 796	6 807	22 349
К выплате	15 284	12 179	12 259	11 447	51 169
<b>Портфельные инвестиции</b>	<b>-423</b>	<b>-3 754</b>	<b>-8 398</b>	<b>-6 115</b>	<b>-18 691</b>
К получению	703	509	517	497	2 225
К выплате	1 126	4 264	8 915	6 611	20 916
<b>Прочие инвестиции</b>	<b>1 378</b>	<b>854</b>	<b>1 584</b>	<b>1 798</b>	<b>5 613</b>
К получению	2 357	2 279	2 591	2 664	9 891
К выплате	979	1 426	1 007	866	4 278
Рента	18	4	2	4	28
К получению	19	5	3	5	32
К выплате	2	1	1	1	4
<b>Вторичные доходы</b>	<b>-1 348</b>	<b>-2 653</b>	<b>-2 107</b>	<b>-2 277</b>	<b>-8 386</b>
К получению	2 599	2 666	3 293	3 554	12 112
К выплате	3 947	5 319	5 400	5 831	20 497
<b>Счет операций с капиталом</b>	<b>-22</b>	<b>-1 147</b>	<b>-1 929</b>	<b>-1 482</b>	<b>-4 580</b>
К получению	87	793	523	27	1 429
К выплате	108	1 940	2 451	1 510	6 009
Приобретение/выбытие произведенных нефинансовых активов	-54	-17	-46	-3	-120
Выбытие	10	2	16	11	39
Приобретение	64	19	62	13	159
Капитальные трансферты	32	-1 130	-1 882	-1 480	-4 460
К получению	76	791	507	17	1 390
К выплате	44	1 921	2 389	1 496	5 850
<b>Чистое кредитование (+) / чистое заимствование (-) (сальдо счета текущих операций и счета операций с капиталом)</b>	<b>69 788</b>	<b>76 082</b>	<b>46 523</b>	<b>36 046</b>	<b>228 439</b>
<b>Финансовый счет</b>	<b>0</b>	<b>0</b>	<b>0</b>	<b>0</b>	<b>0</b>
<b>Чистое кредитование (+) / чистое заимствование (-) (сальдо финансового счета)</b>	<b>66 578</b>	<b>79 896</b>	<b>44 232</b>	<b>36 098</b>	<b>226 805</b>
<b>Прямые инвестиции</b>	<b>796</b>	<b>11 851</b>	<b>10 181</b>	<b>6 261</b>	<b>29 088</b>
<b>Чистое приобретение финансовых активов</b>	<b>-21 628</b>	<b>-5 516</b>	<b>6 044</b>	<b>7 056</b>	<b>-14 045</b>
<b>Участие в капитале и паи/акции инвестиционных фондов</b>	<b>-17 098</b>	<b>-5 818</b>	<b>10 273</b>	<b>13 518</b>	<b>876</b>
Инвестиции прямого инвестора в капитал предприятия прямого инвестирования и в паи/акции инвестиционных фондов	-17 096	-5 817	10 273	13 434	793
Инвестиции предприятия прямого инвестирования в капитал прямого инвестора и в паи/акции инвестиционных фондов (обратное инвестирование)	1	0	0	0	1
Инвестиции между сестринскими предприятиями	-2	-1	0	85	82
<i>если конечной контролирующей материнской компанией является резидент</i>	0	0	0	85	85
<i>если конечной контролирующей материнской компанией является нерезидент</i>	-2	-1	0	0	-3
<i>если конечная контролирующая материнская компания неизвестна</i>	0	0	0	0	0
<i>из них: Паи/акции в инвестиционных фондах</i>	0	0	0	47	47
<b>Долговые инструменты</b>	<b>-4 531</b>	<b>302</b>	<b>-4 229</b>	<b>-6 463</b>	<b>-14 921</b>
Инвестиции прямого инвестора в долговые инструменты предприятия прямого инвестирования	-1 337	1 461	-724	-6 711	-7 311
Инвестиции предприятия прямого инвестирования в долговые инструменты прямого инвестора (обратное инвестирование)	-256	-337	-1 179	308	-1 463
Инвестиции между сестринскими предприятиями	-2 938	-823	-2 327	-60	-6 147
<i>если конечной контролирующей материнской компанией является резидент</i>	-1 770	-793	-2 069	-222	-4 854
<i>если конечной контролирующей материнской компанией является нерезидент</i>	-1 166	-30	-258	407	-1 046
<i>если конечная контролирующая материнская компания неизвестна</i>	-2	0	0	-245	-247
<i>из них: Долговые бумаги</i>	<i>-114</i>	<i>256</i>	<i>145</i>	<i>-4 168</i>	<i>-3 881</i>
<i>Инвестиции прямого инвестора в долговые бумаги предприятия прямого инвестирования</i>	26	0	0	-3 879	-3 853
<i>Инвестиции предприятий прямого инвестирования в долговые бумаги прямого инвестора (обратное инвестирование)</i>	-1	-1	104	-53	50
<i>Инвестиции между сестринскими предприятиями</i>	<i>-140</i>	<i>257</i>	<i>40</i>	<i>-236</i>	<i>-78</i>
<i>если конечной контролирующей материнской компанией является резидент</i>	32	-1	0	0	30

млн долларов США

	I квартал 2022 г.	II квартал 2022 г.	III квартал 2022 г.	IV квартал 2022 г.	2022 г.
<i>если конечной контролирующей материнской компанией является нерезидент</i>	-169	258	40	9	138
<i>если конечная контролирующая материнская компания неизвестна</i>	-2	0	0	-245	-247
<b>Чистое принятие обязательств</b>	<b>-22 424</b>	<b>-17 367</b>	<b>-4 137</b>	<b>795</b>	<b>-43 133</b>
<b>Участие в капитале и паи/акции инвестиционных фондов</b>	<b>-14 161</b>	<b>-10 267</b>	<b>839</b>	<b>7 700</b>	<b>-15 888</b>
Инвестиции прямого инвестора в капитал предприятия прямого инвестирования и в паи/акции инвестиционных фондов	-14 157	-9 783	794	7 577	-15 569
Инвестиции предприятия прямого инвестирования в капитал прямого инвестора и в паи/акции инвестиционных фондов (обратное инвестирование)	-71	-621	2	90	-599
Инвестиции между сестринскими предприятиями	66	137	44	33	280
<i>если конечной контролирующей материнской компанией является резидент</i>	66	0	44	0	110
<i>если конечной контролирующей материнской компанией является нерезидент</i>	0	137	-1	0	136
<i>если конечная контролирующая материнская компания неизвестна</i>	0	0	0	33	33
<i>из них: Паи/акции в инвестиционных фондах</i>	21	-392	-10	8 089	7 708
<b>Долговые инструменты</b>	<b>-8 263</b>	<b>-7 101</b>	<b>-4 976</b>	<b>-6 905</b>	<b>-27 245</b>
Инвестиции прямого инвестора в долговые инструменты предприятия прямого инвестирования	-2 288	1 208	-2 906	784	-3 202
Инвестиции предприятия прямого инвестирования в долговые инструменты прямого инвестора (обратное инвестирование)	-5 611	-3 805	-1 375	-6 914	-17 705
Инвестиции между сестринскими предприятиями	-364	-4 504	-696	-775	-6 339
<i>если конечной контролирующей материнской компанией является резидент</i>	-10	-3 194	-388	-188	-3 780
<i>если конечной контролирующей материнской компанией является нерезидент</i>	-354	-1 310	-307	-587	-2 558
<i>если конечная контролирующая материнская компания неизвестна</i>	0	0	0	0	0
<i>из них: Долговые бумаги</i>	-1	-1	30	0	28
<i>Инвестиции прямого инвестора в долговые бумаги предприятия прямого инвестирования</i>	-1	-1	30	0	28
<i>Инвестиции предприятий прямого инвестирования в долговые бумаги прямого инвестора (обратное инвестирование)</i>	0	0	0	0	0
<i>Инвестиции между сестринскими предприятиями</i>	0	0	0	0	0
<i>если конечной контролирующей материнской компанией является резидент</i>	0	0	0	0	0
<i>если конечной контролирующей материнской компанией является нерезидент</i>	0	0	0	0	0
<i>если конечная контролирующая материнская компания неизвестна</i>	0	0	0	0	0
<b>Портфельные инвестиции</b>	<b>7 357</b>	<b>2 825</b>	<b>1 097</b>	<b>11 926</b>	<b>23 205</b>
<b>Чистое приобретение финансовых активов</b>	<b>-3 091</b>	<b>-1 626</b>	<b>-2 328</b>	<b>-3 765</b>	<b>-10 809</b>
<b>Участие в капитале и паи/акции инвестиционных фондов</b>	<b>-2 148</b>	<b>-371</b>	<b>-306</b>	<b>-604</b>	<b>-3 429</b>
Центральный банк и банки	-46	10	-2	7	-31
Органы государственного управления	0	0	0	0	0
Прочие секторы	-2 102	-381	-304	-611	-3 398
<i>Ценные бумаги, обеспечивающие участие в капитале за исключением паев/акций в инвестиционных фондах</i>	-2 350	-343	-249	-605	-3 548
<i>Паи/акции инвестиционных фондов</i>	202	-28	-57	1	119
<b>Долговые ценные бумаги</b>	<b>-943</b>	<b>-1 254</b>	<b>-2 022</b>	<b>-3 161</b>	<b>-7 380</b>
Центральный банк и банки	107	-1 668	-1 466	-2 734	-5 760
Краткосрочные	0	0	38	14	52
Долгосрочные	108	-1 668	-1 504	-2 748	-5 813
Органы государственного управления	0	-1	2	-1	0
Краткосрочные	0	0	0	0	0
Долгосрочные	0	-1	2	-1	0
Прочие секторы	-1 051	415	-558	-426	-1 620
Краткосрочные	-10	0	1	0	-8
Долгосрочные	-1 041	414	-559	-426	-1 612
<b>Чистое принятие обязательств</b>	<b>-10 449</b>	<b>-4 451</b>	<b>-3 425</b>	<b>-15 691</b>	<b>-34 015</b>
<b>Участие в капитале и паи/акции инвестиционных фондов</b>	<b>-5 155</b>	<b>-3 704</b>	<b>-1 915</b>	<b>-7 817</b>	<b>-18 591</b>
Центральный банк и банки	-2 080	-3 141	-501	321	-5 401
Органы государственного управления	0	0	0	0	0
Прочие секторы	-3 075	-563	-1 414	-8 138	-13 190
<i>Ценные бумаги, обеспечивающие участие в капитале за исключением паев/акций в инвестиционных фондах</i>	-5 158	-3 701	-1 912	-8 182	-18 952
<i>Паи/акции инвестиционных фондов</i>	2	-3	-2	364	361
<b>Долговые ценные бумаги</b>	<b>-5 293</b>	<b>-747</b>	<b>-1 510</b>	<b>-7 873</b>	<b>-15 423</b>
Центральный банк и банки	124	-117	-97	73	-17
Краткосрочные	177	-68	-140	88	57
Долгосрочные	-52	-49	43	-15	-73
Органы государственного управления	-5 243	-615	-1 383	-8 059	-15 300
Краткосрочные	0	0	0	0	0
Долгосрочные	-5 243	-615	-1 383	-8 059	-15 300
Прочие секторы	-175	-16	-30	113	-107
Краткосрочные	-4	0	-1	41	36
Долгосрочные	-171	-16	-29	72	-143
<b>Производные финансовые инструменты (кроме резервов) и опционы на акции для работников</b>	<b>-2 836</b>	<b>-65</b>	<b>-242</b>	<b>-72</b>	<b>-3 215</b>

млн долларов США

	I квартал 2022 г.	II квартал 2022 г.	III квартал 2022 г.	IV квартал 2022 г.	2022 г.
Центральный банк и банки	-2 847	-106	-290	-124	-3 367
Органы государственного управления	0	0	0	0	0
Прочие секторы	11	41	47	53	152
<i>Производные финансовые инструменты (кроме резервов)</i>	-2 836	-65	-242	-72	-3 215
<i>Опционы</i>	309	-100	-5	-8	197
<i>Контракты форвардного типа</i>	-3 145	35	-238	-64	-3 412
<b>Чистое приобретение финансовых активов</b>	<b>-13 392</b>	<b>-2 471</b>	<b>-1 320</b>	<b>-737</b>	<b>-17 920</b>
Центральный банк и банки	-12 941	-2 208	-1 016	-625	-16 790
Органы государственного управления	0	0	0	0	0
Прочие секторы	-451	-263	-304	-113	-1 131
<i>Производные финансовые инструменты (кроме резервов)</i>	-13 392	-2 471	-1 320	-737	-17 920
<i>Опционы</i>	-108	-295	-15	-7	-425
<i>Контракты форвардного типа</i>	-13 285	-2 176	-1 304	-730	-17 495
<b>Чистое принятие обязательств</b>	<b>-10 556</b>	<b>-2 406</b>	<b>-1 078</b>	<b>-666</b>	<b>-14 705</b>
Центральный банк и банки	-10 094	-2 102	-726	-500	-13 422
Органы государственного управления	0	0	0	0	0
Прочие секторы	-462	-304	-351	-165	-1 283
<i>Производные финансовые инструменты (кроме резервов)</i>	-10 556	-2 406	-1 078	-666	-14 705
<i>Опционы</i>	-417	-195	-11	1	-622
<i>Контракты форвардного типа</i>	-10 139	-2 211	-1 067	-667	-14 083
<b>Прочие инвестиции</b>	<b>71 878</b>	<b>64 129</b>	<b>31 402</b>	<b>17 569</b>	<b>184 979</b>
<b>Чистое приобретение финансовых активов</b>	<b>80 707</b>	<b>33 666</b>	<b>24 111</b>	<b>8 497</b>	<b>146 981</b>
<b>Чистое принятие обязательств</b>	<b>8 829</b>	<b>-30 463</b>	<b>-7 291</b>	<b>-9 073</b>	<b>-37 998</b>
<b>Прочее участие в капитале</b>	<b>-5</b>	<b>-3</b>	<b>-2</b>	<b>58</b>	<b>48</b>
<b>Чистое приобретение финансовых активов</b>	<b>5</b>	<b>-3</b>	<b>-2</b>	<b>56</b>	<b>56</b>
<b>Чистое принятие обязательств</b>	<b>10</b>	<b>0</b>	<b>0</b>	<b>-2</b>	<b>8</b>
<b>Ссуды и займы, наличная валюта и депозиты</b>	<b>44 310</b>	<b>40 384</b>	<b>19 326</b>	<b>-5 291</b>	<b>98 727</b>
<b>Чистое приобретение финансовых активов</b>	<b>44 269</b>	<b>28 475</b>	<b>17 133</b>	<b>-10 918</b>	<b>78 959</b>
Центральный банк и банки	5 412	26 891	5 312	-18 421	19 194
Краткосрочные	2 632	32 755	-585	-17 798	17 004
Долгосрочные	2 779	-5 864	5 897	-623	2 190
Органы государственного управления	1 207	944	1 033	1 727	4 911
Краткосрочные	0	0	0	0	0
Долгосрочные	1 207	944	1 033	1 727	4 911
Прочие секторы	37 651	640	10 787	5 776	54 853
Краткосрочные	37 417	415	10 547	5 697	54 076
Долгосрочные	234	225	241	78	777
<b>Чистое принятие обязательств</b>	<b>-41</b>	<b>-11 909</b>	<b>-2 193</b>	<b>-5 626</b>	<b>-19 769</b>
Центральный банк и банки	-1 352	-8 122	22	-2 268	-11 720
Краткосрочные	1 517	-7 165	2 121	1 884	-1 643
Долгосрочные	-2 869	-957	-2 099	-4 152	-10 078
Органы государственного управления	34	-32	-1	-221	-220
Краткосрочные	0	0	0	0	0
Долгосрочные	34	-32	-1	-221	-220
Прочие секторы	1 278	-3 754	-2 214	-3 138	-7 828
Краткосрочные	-24	928	1 523	1 038	3 465
Долгосрочные	1 303	-4 683	-3 737	-4 176	-11 293
<b>Прочая задолженность</b>	<b>27 579</b>	<b>23 767</b>	<b>12 117</b>	<b>22 848</b>	<b>86 311</b>
<b>Чистое приобретение финансовых активов</b>	<b>36 433</b>	<b>5 194</b>	<b>6 980</b>	<b>19 359</b>	<b>67 966</b>
Центральный банк и банки	12 058	-9 016	302	-1 620	1 724
Краткосрочные	19 536	-3 576	1 503	-567	16 896
Долгосрочные	-7 478	-5 440	-1 201	-1 054	-15 172
Органы государственного управления	-468	240	1 022	127	920
Краткосрочные	-468	240	1 022	127	920
Долгосрочные	0	0	0	0	0
Прочие секторы	24 843	13 971	5 656	20 852	65 322
Краткосрочные	24 849	13 970	5 657	20 852	65 328
Долгосрочные	-6	1	-1	0	-6
<b>Чистое принятие обязательств</b>	<b>8 854</b>	<b>-18 572</b>	<b>-5 137</b>	<b>-3 489</b>	<b>-18 345</b>
Центральный банк и банки	8 868	-6 551	-1 294	41	1 063
Краткосрочные	8 984	-6 568	-1 337	153	1 233
Долгосрочные	-117	17	43	-113	-169
Органы государственного управления	-5	0	0	-3	-8
Краткосрочные	-5	0	0	-3	-8
Долгосрочные	0	0	0	0	0
Прочие секторы	-9	-12 021	-3 843	-3 527	-19 400
Краткосрочные	-9	-12 020	-3 843	-3 527	-19 399
Долгосрочные	0	-1	0	0	-1
<b>Специальные права заимствования (чистое принятие обязательств)</b>	<b>6</b>	<b>19</b>	<b>38</b>	<b>45</b>	<b>108</b>
<b>Резервные активы</b>	<b>-10 617</b>	<b>1 156</b>	<b>1 795</b>	<b>414</b>	<b>-7 253</b>
<b>Чистые ошибки и пропуски</b>	<b>-3 210</b>	<b>3 814</b>	<b>-2 291</b>	<b>52</b>	<b>-1 634</b>

В отдельных случаях возможны незначительные расхождения между итогом и суммой слагаемых, что связано с округлением данных.

## Платежный баланс Российской Федерации в 2022 году

## Основные агрегаты

млн долларов США

	I квартал 2022 г.	II квартал 2022 г.	III квартал 2022 г.	IV квартал 2022 г.	2022 г.
<b>Счет текущих операций</b>	<b>69 810</b>	<b>77 229</b>	<b>48 451</b>	<b>37 528</b>	<b>233 019</b>
<b>Товары и услуги</b>	<b>79 396</b>	<b>90 625</b>	<b>65 723</b>	<b>50 035</b>	<b>285 778</b>
Экспорт	168 399	162 831	152 754	152 859	636 843
Импорт	89 004	72 206	87 031	102 824	351 065
<b>Первичные доходы</b>	<b>-8 238</b>	<b>-10 742</b>	<b>-15 164</b>	<b>-10 229</b>	<b>-44 373</b>
К получению	10 006	8 414	8 705	10 673	37 798
К выплате	18 244	19 157	23 869	20 902	82 172
<b>Вторичные доходы</b>	<b>-1 348</b>	<b>-2 653</b>	<b>-2 107</b>	<b>-2 277</b>	<b>-8 386</b>
К получению	2 599	2 666	3 293	3 554	12 112
К выплате	3 947	5 319	5 400	5 831	20 497
<b>Счет операций с капиталом</b>	<b>-22</b>	<b>-1 147</b>	<b>-1 929</b>	<b>-1 482</b>	<b>-4 580</b>
<b>Чистое кредитование (+) / чистое заимствование (-) (Сальдо счета текущих операций и счета операций с капиталом)</b>	<b>69 788</b>	<b>76 082</b>	<b>46 523</b>	<b>36 046</b>	<b>228 439</b>
<b>Чистое кредитование (+) / чистое заимствование (-) (Сальдо финансового счета)</b>	<b>66 578</b>	<b>79 896</b>	<b>44 232</b>	<b>36 098</b>	<b>226 805</b>
<b>Прямые инвестиции</b>	<b>796</b>	<b>11 851</b>	<b>10 181</b>	<b>6 261</b>	<b>29 088</b>
<i>Чистое приобретение финансовых активов</i>	-21 628	-5 516	6 044	7 056	-14 045
<i>Чистое принятие обязательств</i>	-22 424	-17 367	-4 137	795	-43 133
<b>Портфельные инвестиции</b>	<b>7 357</b>	<b>2 825</b>	<b>1 097</b>	<b>11 926</b>	<b>23 205</b>
<i>Чистое приобретение финансовых активов</i>	-3 091	-1 626	-2 328	-3 765	-10 809
<i>Чистое принятие обязательств</i>	-10 449	-4 451	-3 425	-15 691	-34 015
<b>Производные финансовые инструменты</b>	<b>-2 836</b>	<b>-65</b>	<b>-242</b>	<b>-72</b>	<b>-3 215</b>
<i>Чистое приобретение финансовых активов</i>	-13 392	-2 471	-1 320	-737	-17 920
<i>Чистое принятие обязательств</i>	-10 556	-2 406	-1 078	-666	-14 705
<b>Прочие инвестиции*</b>	<b>61 261</b>	<b>65 285</b>	<b>33 197</b>	<b>17 983</b>	<b>177 726</b>
<i>Чистое приобретение финансовых активов*</i>	70 090	34 822	25 906	8 910	139 728
Прочее участие в капитале	5	-3	-2	56	56
Ссуды и займы, наличная валюта и депозиты	44 269	28 475	17 133	-10 918	78 959
Прочая задолженность*	25 816	6 350	8 775	19 772	60 714
<i>Чистое принятие обязательств</i>	8 829	-30 463	-7 291	-9 073	-37 998
Прочее участие в капитале	10	-0	0	-2	8
Ссуды и займы, наличная валюта и депозиты	-41	-11 909	-2 193	-5 626	-19 769
Прочая задолженность	8 860	-18 554	-5 098	-3 444	-18 237
<b>Чистые ошибки и пропуски</b>	<b>-3 210</b>	<b>3 814</b>	<b>-2 291</b>	<b>52</b>	<b>-1 634</b>

\* Включая резервные активы.

В отдельных случаях возможны расхождения между итогом и суммой слагаемых, что связано с округлением данных.

**Платежный баланс Российской Федерации в 2022 году**  
**Аналитическое представление**

млн долларов США

	I квартал 2022 г.	II квартал 2022 г.	III квартал 2022 г.	IV квартал 2022 г.	2022 г.	Справочно: 2021 г.
<b>Счет текущих операций</b>	<b>69 810</b>	<b>77 229</b>	<b>48 451</b>	<b>37 528</b>	<b>233 019</b>	<b>122 263</b>
Товары	82 993	94 118	72 623	58 243	307 978	190 337
<i>Экспорт</i>	154 540	151 780	141 418	140 590	588 329	494 350
<i>Импорт</i>	71 547	57 662	68 796	82 347	280 351	304 013
Услуги	-3 598	-3 494	-6 900	-8 209	-22 200	-20 234
<i>Экспорт</i>	13 859	11 050	11 335	12 269	48 514	55 700
транспортные услуги	4 218	3 644	3 548	3 507	14 917	18 091
поездки	1 046	1 373	1 562	1 562	5 543	3 986
прочие услуги	8 595	6 033	6 226	7 200	28 054	33 623
<i>Импорт</i>	17 457	14 544	18 236	20 477	70 714	75 934
транспортные услуги	3 671	3 196	3 597	3 867	14 330	16 186
поездки	2 558	3 411	6 801	7 499	20 269	11 407
прочие услуги	11 228	7 938	7 838	9 112	36 116	48 341
Оплата труда	82	-420	-889	-1 276	-2 503	178
Инвестиционные доходы	-8 337	-10 326	-14 278	-8 957	-41 898	-43 262
К получению	9 052	7 542	7 904	9 968	34 465	77 834
К выплате	17 389	17 868	22 181	18 925	76 364	121 096
<i>Прямые инвестиции</i>	-9 291	-7 426	-7 464	-4 640	-28 820	-29 619
К получению	5 993	4 753	4 796	6 807	22 349	65 994
К выплате	15 284	12 179	12 259	11 447	51 169	95 613
<i>Портфельные инвестиции</i>	-423	-3 754	-8 398	-6 115	-18 691	-16 408
К получению	703	509	517	497	2 225	4 074
К выплате	1 126	4 264	8 915	6 611	20 916	20 482
<i>Прочие инвестиции</i>	1 378	854	1 584	1 798	5 613	2 765
К получению	2 357	2 279	2 591	2 664	9 891	7 766
К выплате	979	1 426	1 007	866	4 278	5 001
Рента	18	4	2	4	28	68
Вторичные доходы	-1 348	-2 653	-2 107	-2 277	-8 386	-4 825
<b>Счет операций с капиталом</b>	<b>-22</b>	<b>-1 147</b>	<b>-1 929</b>	<b>-1 482</b>	<b>-4 580</b>	<b>125</b>
<b>Чистое кредитование (+) / чистое заимствование (-) (сальдо счета текущих операций и счета операций с капиталом)</b>	<b>69 788</b>	<b>76 082</b>	<b>46 523</b>	<b>36 046</b>	<b>228 439</b>	<b>122 388</b>
<b>Чистое кредитование (+) / чистое заимствование (-) (сальдо финансового счета)</b>	<b>66 578</b>	<b>79 896</b>	<b>44 232</b>	<b>36 098</b>	<b>226 805</b>	<b>122 490</b>
<b>Прямые инвестиции</b>	<b>796</b>	<b>11 851</b>	<b>10 181</b>	<b>6 261</b>	<b>29 088</b>	<b>25 433</b>
<i>Чистое приобретение финансовых активов</i>	-21 628	-5 516	6 044	7 056	-14 045	65 883
Участие в капитале и паи/акции инвестиционных фондов	-17 098	-5 818	10 273	13 518	876	67 985
Долговые инструменты	-4 531	302	-4 229	-6 463	-14 921	-2 103
<i>Чистое принятие обязательств</i>	-22 424	-17 367	-4 137	795	-43 133	40 450
Участие в капитале и паи/акции инвестиционных фондов	-14 161	-10 267	839	7 700	-15 888	39 383
Долговые инструменты	-8 263	-7 101	-4 976	-6 905	-27 245	1 067
<b>Портфельные инвестиции</b>	<b>7 357</b>	<b>2 825</b>	<b>1 097</b>	<b>11 926</b>	<b>23 205</b>	<b>32 084</b>
<i>Чистое приобретение финансовых активов</i>	-3 091	-1 626	-2 328	-3 765	-10 809	17 954
Участие в капитале и паи/акции инвестиционных фондов	-2 148	-371	-306	-604	-3 429	11 553
Долговые ценные бумаги	-943	-1 254	-2 022	-3 161	-7 380	6 401
<i>Чистое принятие обязательств</i>	-10 449	-4 451	-3 425	-15 691	-34 015	-14 130
Участие в капитале и паи/акции инвестиционных фондов	-5 155	-3 704	-1 915	-7 817	-18 591	-11 036
Долговые ценные бумаги	-5 293	-747	-1 510	-7 873	-15 423	-3 094
<b>Производные финансовые инструменты (кроме резервов) и опционы на акции для работников</b>	<b>-2 836</b>	<b>-65</b>	<b>-242</b>	<b>-72</b>	<b>-3 215</b>	<b>-696</b>
<i>Чистое приобретение финансовых активов</i>	-13 392	-2 471	-1 320	-737	-17 920	-23 683
<i>Чистое принятие обязательств</i>	-10 556	-2 406	-1 078	-666	-14 705	-22 988
<b>Прочие инвестиции</b>	<b>71 878</b>	<b>64 129</b>	<b>31 402</b>	<b>17 569</b>	<b>184 979</b>	<b>2 143</b>
<i>Чистое приобретение финансовых активов</i>	80 707	33 666	24 111	8 497	146 981	36 533
Прочее участие в капитале	5	-3	-2	56	56	318
Ссуды и займы, наличная валюта и депозиты	44 269	28 475	17 133	-10 918	78 959	24 410
Прочая задолженность	36 433	5 194	6 980	19 359	67 966	11 804
<i>Чистое принятие обязательств</i>	8 829	-30 463	-7 291	-9 073	-37 998	34 390
Прочее участие в капитале	10	0	0	-2	8	4 120
Ссуды и займы, наличная валюта и депозиты	-41	-11 909	-2 193	-5 626	-19 769	4 440
Прочая задолженность	8 854	-18 572	-5 137	-3 489	-18 345	8 286
Специальные права заимствования	6	19	38	45	108	17 544
<b>Резервные активы</b>	<b>-10 617</b>	<b>1 156</b>	<b>1 795</b>	<b>414</b>	<b>-7 253</b>	<b>63 525</b>
<b>Чистые ошибки и пропуски</b>	<b>-3 210</b>	<b>3 814</b>	<b>-2 291</b>	<b>52</b>	<b>-1 634</b>	<b>102</b>

В отдельных случаях возможны незначительные расхождения между итогом и суммой слагаемых, что связано с округлением данных.

**Внешняя торговля Российской Федерации товарами в 2021-2022 годах**  
(по методологии платежного баланса)

	млн долларов США													
	Экспорт товаров (ФОБ)					Импорт товаров (ФОБ)					Сальдо торгового баланса			
	Всего	в том числе:			В % к соответствующему периоду предыдущего года	Всего	в том числе:			В % к соответствующему периоду предыдущего года	Всего	в том числе:		
со странами дальнего зарубежья		со странами СНГ	В % к соответствующему периоду предыдущего года	со странами дальнего зарубежья			со странами СНГ	В % к соответствующему периоду предыдущего года	со странами дальнего зарубежья			со странами СНГ		
<b>2021 г.</b>	<b>494 350</b>	<b>148,2</b>	<b>426 991</b>	<b>151,1</b>	<b>67 359</b>	<b>132,4</b>	<b>304 013</b>	<b>271 679</b>	<b>126,6</b>	<b>32 333</b>	<b>126,8</b>	<b>190 337</b>	<b>155 312</b>	<b>35 026</b>
I квартал 2021 г.	93 312	104,6	79 955	103,3	13 357	113,2	64 587	58 008	116,1	6 578	108,5	28 726	21 947	6 779
II квартал 2021 г.	114 894	163,1	99 249	167,8	15 645	138,3	76 055	67 786	140,9	8 269	142,7	38 839	31 464	7 375
III квартал 2021 г.	132 113	167,4	114 474	173,7	17 638	135,5	77 864	69 617	129,7	8 247	125,7	54 248	44 857	9 391
IV квартал 2021 г.	154 031	162,3	133 312	166,3	20 719	140,6	85 507	76 268	121,4	9 239	130,4	68 524	57 044	11 480
январь	26 700	87,3	23 041	85,5	3 659	100,3	17 681	15 804	103,7	1 877	101,9	9 019	7 237	1 782
февраль	30 317	105,7	25 935	105,4	4 382	107,6	21 062	18 948	114,2	2 114	101,8	9 255	6 987	2 268
март	36 295	121,1	30 979	119,7	5 316	130,2	25 843	23 256	126,1	2 587	120,7	10 452	7 723	2 729
апрель	36 686	146,9	31 367	145,9	5 319	153,0	26 292	23 671	149,8	2 621	140,5	10 394	7 696	2 698
май	34 881	166,2	29 958	172,1	4 923	137,6	24 439	21 806	141,7	2 633	144,0	10 442	8 152	2 290
июнь	43 328	177,0	37 925	187,5	5 403	127,0	25 325	22 309	130,9	3 016	143,7	18 003	15 616	2 387
июль	43 416	176,2	37 781	186,0	5 635	130,1	26 285	23 531	133,7	2 754	128,2	17 131	14 250	2 881
август	43 294	186,0	37 478	195,9	5 816	140,4	26 045	23 287	130,5	2 758	124,0	17 249	14 191	3 058
сентябрь	45 403	146,4	39 215	148,2	6 188	136,1	25 534	22 799	124,3	2 735	125,0	19 869	16 416	3 453
октябрь	47 015	164,3	40 689	171,2	6 326	130,8	26 878	24 015	122,2	2 863	126,7	20 137	16 674	3 463
ноябрь	49 111	162,9	42 246	165,9	6 865	146,6	27 856	24 756	120,9	3 100	135,2	21 255	17 490	3 765
декабрь	57 904	160,1	50 376	162,8	7 528	144,2	30 773	27 496	121,9	3 277	129,5	27 131	22 880	4 251
<b>2022 г.</b>	<b>588 329</b>	<b>119,0</b>	...	...	...	...	<b>280 351</b>	...	<b>92,2</b>	...	...	<b>307 978</b>	...	...
I квартал 2022 г.	154 540	165,6	...	...	...	...	71 547	...	110,8	...	...	82 993	...	...
II квартал 2022 г.	151 780	132,1	...	...	...	...	57 662	...	75,8	...	...	94 118	...	...
III квартал 2022 г.	141 418	107,0	...	...	...	...	68 796	...	88,4	...	...	72 623	...	...
IV квартал 2022 г.	140 590	91,3	...	...	...	...	82 347	...	96,3	...	...	58 243	...	...
январь	46 873	175,6	...	...	...	...	24 709	...	139,7	...	...	22 164	...	...
февраль	51 452	169,7	...	...	...	...	27 723	...	131,6	...	...	23 730	...	...
март	56 215	154,9	...	...	...	...	19 115	...	74,0	...	...	37 100	...	...
апрель	48 398	131,9	...	...	...	...	17 682	...	67,3	...	...	30 706	...	...
май	49 433	141,7	...	...	...	...	18 798	...	76,9	...	...	30 635	...	...
июнь	53 949	124,5	...	...	...	...	21 172	...	83,6	...	...	32 777	...	...
июль	45 868	105,6	...	...	...	...	21 652	...	82,4	...	...	24 216	...	...
август	48 858	112,9	...	...	...	...	23 489	...	90,2	...	...	25 370	...	...
сентябрь	46 692	102,8	...	...	...	...	23 655	...	92,6	...	...	23 037	...	...
октябрь	43 413	92,3	...	...	...	...	25 227	...	93,9	...	...	18 187	...	...
ноябрь	43 933	89,5	...	...	...	...	26 600	...	95,5	...	...	17 334	...	...
декабрь	53 244	92,0	...	...	...	...	30 521	...	99,2	...	...	22 723	...	...

В отдельных случаях возможны расхождения между итогом и суммой слагаемых, что связано с округлением данных.  
... - публикация по группам стран временно приостановлена.



**Товарная структура торгового баланса Российской Федерации в 2022 году  
(по данным ФТС России)**

Товарные группы	Экспорт		Импорт		Сальдо баланса по товарным группам (экспорт минус импорт), млрд долларов США	Справочно: Сальдо баланса по товарным группам в 2021 году (экспорт минус импорт), млрд долларов США
	млрд долларов США	в % к общему объему экспорта	млрд долларов США	в % к общему объему импорта		
Продовольственные товары и сельскохозяйственное сырье (кроме текстильного)	41,3	7,0	35,7	13,8	5,6	1,9
Минеральные продукты	390,4	66,0	5,2	2,0	385,2	271,8
из них: топливно-энергетические товары	383,7	64,9	2,6	1,0	381,2	266,4
Продукция химической промышленности, каучук	42,0	7,1	57,1	22,0	-15,1	-16,0
Кожевенное сырье, пушнина и изделия из них	0,2	0,0	1,0	0,4	-0,8	-1,1
Древесина и целлюлозно-бумажные изделия	14,1	2,4	3,9	1,5	10,3	12,8
Текстиль, текстильные изделия и обувь	1,9	0,3	15,8	6,1	-13,9	-15,3
Строительные материалы и изделия	1,7	0,3	3,1	1,2	-1,4	-1,3
Драгоценные камни, драгоценные металлы и изделия из них	18,5	3,1	0,8	0,3	17,7	30,5
Черные металлы и изделия из них	28,8	4,9	10,9	4,2	17,9	20,5
Цветные металлы и изделия из них	23,4	4,0	7,4	2,9	16,0	10,2
Машины, оборудование и транспортные средства	24,7	4,2	111,8	43,2	-87,1	-111,8
Прочие изделия	4,4	0,7	6,4	2,5	-2,0	-2,6
<b>Всего</b>	<b>591,5</b>	<b>100,0</b>	<b>259,1</b>	<b>100,0</b>	<b>332,4</b>	<b>199,6</b>

**Внешняя торговля Российской Федерации услугами в структуре расширенной классификации услуг в 2022 году  
(по методологии платежного баланса)**

	I квартал 2022 г.				II квартал 2022 г.				III квартал 2022 г.				IV квартал 2022 г.				2022 г.					
	Всего	С дальним зарубежьем	Со странами СНГ	С остальными	Всего	С дальним зарубежьем	Со странами СНГ	С остальными	Всего	С дальним зарубежьем	Со странами СНГ	С остальными	Всего	С дальним зарубежьем	Со странами СНГ	С остальными	Всего	С дальним зарубежьем	Со странами СНГ	С остальными		
																					млн долл. США	
Услуги	-3 598	-4 036	439	-3 888	-3 494	-3 888	394	-6 900	-8 209	-8 183	2 402	-26	-22 200	-23 011	811	-23 011	811	-23 011	811	-23 011	811	
Экспорт	13 859	12 004	1 855	8 952	11 050	8 952	2 099	11 335	12 269	9 578	2 691	-26	12 269	48 514	39 467	9 047	48 514	39 467	9 047	48 514	39 467	
Импорт	17 457	16 040	1 416	12 840	14 544	12 840	1 705	18 236	20 477	17 760	2 398	2 117	20 477	70 714	62 478	8 236	70 714	62 478	8 236	70 714	62 478	
Услуги по переработке товаров, принадлежащих другим сторонам	45	31	14	33	35	33	2	-7	-22	19	-40	-40	-22	52	96	-44	52	96	-44	52	96	
Экспорт	356	310	46	544	596	544	52	135	56	21	35	35	56	1 143	953	190	1 143	953	190	1 143	953	
Импорт	310	279	31	511	561	511	50	143	78	2	75	75	78	1 091	856	235	1 091	856	235	1 091	856	
Услуги по техническому обслуживанию и ремонту товаров	-11	-14	2	-86	-64	-86	17	-16	27	17	17	17	27	-65	-112	47	-65	-112	47	-65	-112	47
Экспорт	477	435	42	161	105	161	56	202	242	165	77	77	242	1 081	847	234	1 081	847	234	1 081	847	
Импорт	488	449	39	225	190	225	35	218	218	175	43	43	218	1 146	959	187	1 146	959	187	1 146	959	
Транспортные услуги	547	656	-109	448	600	448	-152	-49	109	-158	-102	-102	587	1 108	-521	-521	587	1 108	-521	587	1 108	
Экспорт	4 218	3 700	518	3 644	3 157	3 644	487	3 548	2 859	688	747	747	14 917	12 476	2 440	2 440	14 917	12 476	2 440	14 917	12 476	
Импорт	3 671	3 044	627	3 196	2 557	3 196	639	3 597	3 867	3 018	849	849	14 330	11 368	2 962	2 962	14 330	11 368	2 962	14 330	11 368	
Пассажирские перевозки	237	127	110	-51	-70	-70	19	-111	-125	-155	30	30	-50	-228	179	179	-50	-228	179	-50	-228	179
Экспорт	497	361	136	215	122	215	93	357	207	108	99	99	1 276	814	463	463	1 276	814	463	1 276	814	
Импорт	260	234	26	267	193	267	74	467	332	263	69	69	1 326	1 042	284	284	1 326	1 042	284	1 326	1 042	
Грузовые перевозки	-621	-451	-169	-694	-538	-694	-157	-1 150	-1 010	-247	-247	-247	-3 722	-2 889	-833	-833	-3 722	-2 889	-833	-3 722	-2 889	
Экспорт	2 041	1 770	271	1 604	1 377	1 604	227	1 370	1 116	515	515	515	6 520	5 429	1 091	1 091	6 520	5 429	1 091	6 520	5 429	
Импорт	2 662	2 221	441	2 298	1 915	2 298	383	2 520	2 005	515	515	515	10 242	8 318	1 924	1 924	10 242	8 318	1 924	10 242	8 318	
Вспомогательные и дополнительные услуги	931	980	-49	1 194	1 208	1 194	-15	1 211	1 022	908	114	114	4 358	4 225	1 333	1 333	4 358	4 225	1 333	4 358	4 225	
Экспорт	1 679	1 569	110	1 825	1 657	1 825	167	1 820	1 486	309	309	309	7 120	6 233	886	886	7 120	6 233	886	7 120	6 233	
Импорт	749	589	160	631	449	631	182	609	392	218	218	218	2 762	2 008	753	753	2 762	2 008	753	2 762	2 008	
Морской транспорт	277	251	26	552	512	552	40	406	177	80	80	80	1 486	1 253	243	243	1 486	1 253	243	1 486	1 253	
Экспорт	1 431	1 402	30	1 472	1 618	1 472	54	1 475	1 382	1 284	98	98	5 943	5 647	296	296	5 943	5 647	296	5 943	5 647	
Импорт	1 155	1 151	4	1 115	1 106	1 115	4	1 051	1 126	1 107	19	19	4 447	4 394	53	53	4 447	4 394	53	4 447	4 394	
Пассажирские перевозки	0	0	0	0	0	0	0	0	-1	0	0	0	-2	0	-2	0	-2	0	-2	0	-2	
Экспорт	0	0	0	0	0	0	0	0	0	0	0	0	0	0	0	0	0	0	0	0	0	
Импорт	0	0	0	0	0	0	0	0	0	0	0	0	0	0	0	0	0	0	0	0	0	
Грузовые перевозки	-583	-595	13	-518	-539	-518	21	-565	-577	12	-558	12	-550	-2 216	-2 269	53	-550	-2 216	-2 269	53	-550	-2 216
Экспорт	366	352	15	378	350	378	29	346	317	29	29	29	345	322	23	23	345	322	23	345	322	
Импорт	949	947	2	897	889	897	8	911	894	17	894	17	895	880	15	15	895	880	15	895	880	
Вспомогательные и дополнительные услуги	860	846	14	1 076	1 052	1 076	24	971	891	81	81	81	807	735	72	72	807	735	72	807	735	
Экспорт	1 065	1 050	15	1 294	1 268	1 294	26	1 111	1 027	84	84	84	1 037	962	75	75	1 037	962	75	1 037	962	
Импорт	205	204	1	218	216	218	2	140	136	4	4	4	230	227	4	4	230	227	4	230	227	
Воздушный транспорт	417	368	50	55	73	55	-18	-148	-94	-54	-54	-54	-266	-249	-17	-17	-266	-249	-17	-266	-249	
Экспорт	1 273	1 096	177	663	523	663	140	775	594	181	181	181	3 243	2 590	653	653	3 243	2 590	653	3 243	2 590	
Импорт	856	729	127	608	450	608	158	924	689	235	235	235	798	626	172	172	798	626	172	798	626	
Пассажирские перевозки	243	129	113	-38	-68	-68	30	-94	-127	33	33	33	-105	-149	44	44	-105	-149	44	-105	-149	
Экспорт	493	360	132	209	122	209	88	347	223	124	124	124	201	108	93	93	201	108	93	201	108	
Импорт	250	231	19	248	190	248	58	441	350	91	91	91	306	257	49	49	306	257	49	306	257	
Грузовые перевозки	271	262	9	97	88	97	88	-48	-39	-10	-10	-10	-171	-158	-13	-13	-171	-158	-13	-171	-158	
Экспорт	467	456	11	243	231	243	12	134	132	2	2	2	74	69	5	5	74	69	5	74	69	
Импорт	197	195	2	146	143	146	3	183	171	12	12	12	245	227	18	18	245	227	18	245	227	
Вспомогательные и дополнительные услуги	-96	-23	-73	-5	53	-5	53	-6	-72	-78	-78	-78	10	57	159	159	-6	-72	-78	-78	-78	
Экспорт	313	280	33	210	170	210	40	294	240	54	54	54	257	200	57	57	257	200	57	257	200	
Импорт	409	303	106	214	117	214	97	300	168	132	132	132	247	142	105	105	247	142	105	247	142	
Прочие виды транспорта	-194	-16	-178	-162	-1	-162	-1	-314	-134	-180	-180	-180	-333	-181	-152	-152	-333	-181	-152	-333	-181	
Экспорт	1 440	1 132	309	1 277	986	1 277	291	1 270	880	391	391	391	1 559	1 071	488	488	1 559	1 071	488	1 559	1 071	
Импорт	1 634	1 149	485	1 439	1 987	1 439	452	1 584	1 014	570	570	570	1 892	1 252	640	640	1 892	1 252	640	1 892	1 252	
Пассажирские перевозки	-6	-2	-4	-13	-2	-13	-2	-17	-3	-14	-14	-14	-19	-5	-14	-14	-19	-5	-14	-19		
Экспорт	4	1	4	6	6	6	0	10	6	0	0	0	6	0	6	6	6	0	6	6	0	
Импорт	10	2	8	19	27	19	16	27	27	23	23	23	25	5	20	20	25	5	20	20	25	

млн долларов США

Таблица 2.3

	I квартал 2022 г.			II квартал 2022 г.			III квартал 2022 г.			IV квартал 2022 г.			2022 г.		
	Всего	С дальним зарубежьем	Со странами СНГ	Всего	С дальним зарубежьем	Со странами СНГ	Всего	С дальним зарубежьем	Со странами СНГ	Всего	С дальним зарубежьем	Со странами СНГ	Всего	С дальним зарубежьем	Со странами СНГ
Грузовые перевозки	-355	-173	-182	-272	-103	-163	-543	-297	-246	-519	-231	-229	-1 690	-864	-826
Экспорт	1 135	892	243	950	766	183	845	626	219	1 052	746	306	3 981	3 030	951
Импорт	1 490	1 065	425	1 222	869	352	1 388	923	465	1 571	1 036	535	5 671	3 894	1 777
Вспомогательные и дополнительные услуги	167	157	10	123	104	19	246	166	80	206	115	90	742	543	199
Экспорт	301	239	62	321	220	102	415	254	162	501	325	176	1 539	1 037	502
Импорт	134	82	52	199	116	83	169	88	82	296	210	86	798	495	303
Космический транспорт	46	46	0	13	13	0	0	0	0	0	0	0	59	59	0
Экспорт	46	46	0	13	13	0	0	0	0	0	0	0	59	59	0
Импорт	0	0	0	0	0	0	0	0	0	0	0	0	0	0	0
Железнодорожный транспорт	-52	-33	-19	-175	-99	-76	-43	-35	-8	-51	-85	33	-321	-251	-69
Экспорт	502	317	185	447	287	160	538	296	241	655	318	253	2 090	1 217	873
Импорт	554	350	204	621	386	236	656	331	250	604	286	266	2 411	1 469	942
Пассажирские перевозки	-2	0	-2	-8	0	-8	-12	0	-12	-11	0	-11	-33	0	-32
Экспорт	4	1	4	6	0	6	10	0	10	6	0	6	26	1	25
Импорт	7	1	7	14	1	13	22	0	21	17	0	17	59	2	58
Грузовые перевозки	-151	-137	-14	-233	-173	-61	-219	-169	-50	-190	-175	-16	-794	-653	-141
Экспорт	289	154	135	207	122	86	231	113	118	224	70	154	951	459	492
Импорт	440	291	150	441	294	146	449	282	167	414	245	169	1 744	1 112	633
Вспомогательные и дополнительные услуги	102	104	-2	66	74	-8	188	134	53	150	90	60	506	402	104
Экспорт	208	163	46	233	165	68	297	114	374	248	126	114	1 113	758	355
Импорт	107	59	48	167	91	76	109	49	61	224	158	66	607	355	252
Автомобильный транспорт	-687	-525	-162	-474	-372	-102	-684	-499	-195	-739	-581	-158	-2 593	-1 976	-617
Экспорт	351	253	98	307	210	97	256	147	109	383	216	167	1 296	826	470
Импорт	1 038	777	260	780	582	199	950	646	304	1 122	797	325	3 889	2 820	1 087
Пассажирские перевозки	-3	-2	-2	-5	-2	-3	-5	-3	-2	-8	-5	-3	-21	-12	-10
Экспорт	0	0	0	0	0	0	0	0	0	0	0	0	0	0	0
Импорт	3	2	2	5	2	3	5	3	2	8	5	3	21	12	10
Грузовые перевозки	-700	-535	-165	-485	-378	-107	-689	-496	-194	-737	-575	-161	-2 611	-1 983	-628
Экспорт	321	230	90	273	189	83	222	130	92	346	199	147	1 162	749	412
Импорт	1 020	765	256	758	567	191	912	626	286	1 083	774	308	3 773	2 733	1 040
Вспомогательные и дополнительные услуги	16	11	5	17	8	8	0	0	-1	6	0	6	39	19	21
Экспорт	30	22	8	34	21	13	33	16	17	37	17	20	134	76	58
Импорт	14	11	3	18	13	5	33	17	16	31	17	14	95	57	38
Трубопроводный транспорт	450	453	-3	433	435	-1	365	367	-2	408	459	-51	1 656	1 713	-57
Экспорт	480	462	17	456	442	14	392	382	10	482	476	5	1 810	1 763	47
Импорт	29	10	20	23	7	16	27	15	12	74	17	57	153	50	104
Прочие сопутствующие и вспомогательные транспортные услуги	49	42	7	40	22	18	58	33	25	50	26	24	196	122	75
Экспорт	62	54	8	54	34	20	85	55	31	91	61	30	292	204	88
Импорт	13	12	1	14	13	2	27	22	5	41	35	6	96	82	14
Почтовые и курьерские услуги	46	55	-9	-1	16	-17	7	24	-17	-17	-4	-13	35	91	-56
Экспорт	73	70	3	32	30	3	45	41	4	34	29	5	184	170	14
Импорт	26	15	11	34	14	20	38	18	21	51	33	18	149	79	70
Поездки	-1 512	-1 979	467	-2 038	-2 615	577	-5 239	-5 619	380	-5 937	-6 305	368	-14 725	-16 518	1 793
Экспорт	1 046	378	669	1 373	508	865	1 562	656	906	1 562	563	999	5 543	2 104	3 439
Импорт	2 558	2 357	201	3 411	3 123	288	6 801	6 275	526	7 499	6 868	631	20 269	18 622	1 647
Деловые	101	-182	283	185	-155	340	323	-136	459	364	-118	482	973	-591	1 564
Экспорт	395	74	321	465	68	396	613	91	522	620	74	546	2 093	307	1 785
Импорт	294	256	38	280	223	56	290	227	64	256	193	63	1 120	898	221
Личные	-1 613	-1 797	184	-2 223	-2 460	237	-5 562	-5 483	-79	-6 301	-6 187	-114	-15 698	-15 927	229
Экспорт	651	304	348	909	440	469	949	565	384	942	488	453	3 451	1 797	1 654
Импорт	2 264	2 101	163	3 131	2 900	231	6 511	6 048	463	7 243	6 675	568	19 149	17 724	1 425
Строительство	-117	-211	94	-781	-857	76	-195	-134	-61	29	143	-113	-1 063	-1 059	-4
Экспорт	1 438	1 250	188	1 220	990	230	1 412	1 244	168	2 332	2 127	206	6 403	5 610	792
Импорт	1 555	1 461	94	2 001	1 847	154	1 607	1 378	229	2 303	1 984	319	7 466	6 669	797

Таблица 2.3

	I квартал 2022 г.			II квартал 2022 г.			III квартал 2022 г.			IV квартал 2022 г.			2022 г.		
	Всего	С дальним зарубежьем	Со странами СНГ	Всего	С дальним зарубежьем	Со странами СНГ	Всего	С дальним зарубежьем	Со странами СНГ	Всего	С дальним зарубежьем	Со странами СНГ	Всего	С дальним зарубежьем	Со странами СНГ
Строительство за рубежом	323	176	147	248	79	169	393	298	95	766	656	110	1 730	1 209	521
Экспорт	577	412	165	590	393	196	705	576	128	1 609	1 478	131	3 481	2 860	621
Импорт	254	237	17	314	314	27	312	278	34	843	822	21	1 751	1 651	100
Строительство в России	-440	-386	-54	-1 029	-936	-93	-588	-432	-156	-736	-513	-223	-2 793	-2 268	-526
Экспорт	860	837	23	630	597	34	708	668	40	724	649	75	2 922	2 751	171
Импорт	1 300	1 224	77	1 660	1 533	127	1 295	1 100	196	1 460	1 162	298	5 715	5 018	697
Страхование и услуги негосударственных пенсионных фондов	-98	-106	7	-30	-29	-1	-45	-40	-5	-5	-9	4	-178	-183	5
Экспорт	122	111	11	59	50	9	85	71	14	81	66	15	348	299	49
Импорт	220	217	4	89	79	10	130	111	19	86	75	11	525	482	43
Прямое страхование	-13	-15	3	-11	-9	-1	1	0	1	22	17	5	-1	-8	7
Экспорт	46	41	5	42	39	3	59	52	7	67	58	9	214	190	24
Импорт	59	56	2	53	48	4	58	52	6	45	41	4	214	198	17
Страхование жизни	-11	-11	1	-9	-10	1	-7	-10	3	-6	-7	1	-34	-38	5
Экспорт	3	2	1	3	2	3	6	2	3	5	3	1	17	11	7
Импорт	14	14	0	13	12	1	13	12	1	11	10	1	51	49	2
Страхование внешнеторговых грузов	3	3	0	7	7	0	10	10	0	14	14	0	33	33	0
Экспорт	4	4	0	7	7	0	11	10	0	16	15	1	38	37	1
Импорт	1	1	0	1	1	1	1	1	1	2	2	0	4	4	1
Другие виды прямого страхования	-5	-7	2	-8	-6	-2	-1	-2	-2	14	10	4	0	-3	2
Экспорт	39	35	4	31	29	2	43	39	4	46	39	7	158	142	16
Импорт	44	42	2	39	35	4	44	39	5	33	29	3	159	145	14
Перестрахование	-91	-95	4	-23	-23	0	-56	-50	-6	-19	-17	-2	-184	-184	-5
Экспорт	62	57	5	10	5	5	14	7	6	12	7	5	98	76	21
Импорт	153	152	1	33	28	5	70	58	13	31	23	7	287	261	26
Вспомогательные услуги по страхованию	5	5	1	5	4	1	10	10	1	-8	-9	1	12	9	3
Экспорт	14	13	1	8	7	1	13	12	1	2	2	1	36	33	3
Импорт	8	8	0	3	3	0	2	2	0	10	10	0	24	24	0
Финансовые услуги	-320	-345	25	-5	-21	15	-120	-131	11	-172	-186	14	-617	-682	65
Экспорт	362	329	33	250	210	40	284	235	48	368	321	47	1 264	1 095	168
Импорт	682	673	8	256	231	25	403	366	48	540	507	33	1 881	1 778	103
Услуги, за которые взимается плата в явной форме	-263	-287	25	-3	-19	15	-68	-79	11	-42	-56	14	-376	-441	65
Экспорт	362	329	33	250	210	40	284	235	48	368	321	47	1 264	1 095	168
Импорт	625	616	8	253	229	25	352	315	37	410	377	33	1 639	1 536	103
Услуги по финансовому посредничеству, измеряемые косвенным образом (FISIM)	-57	-57	0	-2	-2	0	-52	-52	0	-130	-130	0	-241	-241	0
Экспорт	0	0	0	0	0	0	0	0	0	0	0	0	0	0	0
Импорт	57	57	0	2	2	0	52	52	0	130	130	0	241	241	0
Плата за пользование интеллектуальной собственностью	-1 169	-1 196	27	-700	-717	17	-831	-840	9	-1 034	-1 049	15	-3 734	-3 802	68
Экспорт	296	258	39	152	123	29	154	116	38	142	98	44	744	595	149
Импорт	1 465	1 453	12	852	841	12	985	956	29	1 176	1 148	28	4 478	4 397	81
Телекоммуникационные, компьютерные и информационные услуги	663	675	-12	448	502	-54	292	329	-37	6	52	-46	1 409	1 558	-149
Экспорт	2 083	1 978	110	1 268	1 159	109	1 350	1 172	178	1 129	931	198	5 831	5 236	595
Импорт	1 420	1 293	122	820	657	163	1 059	843	215	1 124	879	245	4 423	3 678	744
Телекоммуникационные услуги	-15	5	-20	-61	-25	-36	-66	-66	-29	-38	-29	-28	-200	-78	-122
Экспорт	174	142	32	119	91	28	177	136	41	156	120	36	627	489	137
Импорт	190	138	52	180	116	64	244	165	79	213	149	65	827	568	259
Компьютерные услуги	725	718	7	529	547	-18	379	380	-1	120	136	-16	1 752	1 781	-29
Экспорт	1 877	1 802	75	1 130	1 055	75	1 152	1 020	131	952	797	156	5 111	4 674	437
Импорт	1 152	1 084	68	601	508	93	773	641	132	833	661	172	3 358	2 893	465
Информационные услуги	-47	-48	2	-19	-20	0	-21	-22	1	-57	-55	-2	-144	-145	1
Экспорт	32	29	4	19	13	6	21	16	5	78	70	8	238	218	20
Импорт	79	77	2	39	33	6	42	38	4	42	38	4	238	218	20

Таблица 2.3

	I квартал 2022 г.			II квартал 2022 г.			III квартал 2022 г.			IV квартал 2022 г.			2022 г.		
	Всего	С дальним зарубежьем	Со странами СНГ	Всего	С дальним зарубежьем	Со странами СНГ	Всего	С дальним зарубежьем	Со странами СНГ	Всего	С дальним зарубежьем	Со странами СНГ	Всего	С дальним зарубежьем	Со странами СНГ
<b>Прочие деловые услуги</b>	<b>-1 486</b>	<b>-1 462</b>	<b>-24</b>	<b>-702</b>	<b>-641</b>	<b>-61</b>	<b>-510</b>	<b>-430</b>	<b>-80</b>	<b>-545</b>	<b>-468</b>	<b>-77</b>	<b>-3 243</b>	<b>-3 001</b>	<b>-241</b>
Экспорт	3 151	2 970	181	2 119	1 918	201	2 309	2 093	216	2 538	2 245	293	10 117	9 227	891
Импорт	4 637	4 432	205	2 821	2 559	261	2 819	2 523	296	3 083	2 713	370	13 360	12 228	1 132
Услуги в области научных исследований и разработок	81	80	1	85	83	2	76	76	-1	58	61	-2	300	300	0
Экспорт	103	100	2	104	100	4	97	94	3	80	77	3	383	371	12
Импорт	22	20	1	19	17	2	21	17	4	21	16	5	83	70	12
Профессиональные услуги и консультационные услуги в области управления	10	45	-36	94	134	-40	145	200	-55	-31	49	-80	217	428	-211
Экспорт	1 617	1 559	58	945	889	56	1 049	994	55	1 006	941	65	4 618	4 383	234
Импорт	1 607	1 514	93	851	755	96	905	795	110	1 037	892	145	4 401	3 955	446
Юридические услуги	-39	-38	-1	-37	-36	-1	-9	-8	-8	6	10	-5	-80	-71	-9
Экспорт	112	109	3	95	91	5	116	110	5	132	124	8	455	434	21
Импорт	151	147	4	133	126	6	125	118	7	126	113	13	535	505	31
Услуги по аудиту, бухгалтерскому учету, оптимизации налогообложения	26	31	-5	23	20	3	43	41	2	31	32	-1	123	123	0
Экспорт	82	74	8	67	57	10	84	73	11	58	53	6	291	257	35
Импорт	56	43	13	44	37	7	41	32	9	28	21	7	168	133	35
Консультационные услуги и услуги по связям с общественностью	-25	-41	16	-63	-70	7	-56	-56	0	-113	-113	0	-257	-280	23
Экспорт	390	360	29	264	241	23	284	264	20	297	272	25	1 235	1 138	97
Импорт	415	401	14	327	311	15	340	320	20	410	385	25	1 492	1 418	74
Реклама, маркетинг, изучение общественного мнения	48	94	-45	171	220	-49	167	223	-56	46	120	-74	432	656	-224
Экспорт	1 033	1 016	18	519	500	492	566	547	19	519	492	26	2 637	2 556	81
Импорт	985	922	63	348	280	67	389	324	74	473	373	101	2 205	1 900	305
Технические, торговые-посреднические и прочие деловые услуги	-1 576	-1 587	11	-881	-858	-23	-731	-706	-24	-572	-578	6	-3 760	-3 729	-30
Экспорт	1 432	1 311	121	1 070	929	141	1 163	1 005	158	1 452	1 227	225	5 117	4 473	644
Импорт	3 008	2 898	110	1 951	1 787	163	1 894	1 712	182	2 024	1 805	219	8 877	8 202	674
Операционный лизинг	-854	-862	8	-241	-244	3	-241	-194	13	-241	-269	28	-1 517	-1 569	52
Экспорт	190	157	33	177	137	39	191	135	56	193	117	76	751	546	204
Импорт	1 044	1 019	25	417	381	37	372	329	43	434	386	48	2 268	2 115	153
Услуги в области архитектуры, инженерные услуги, услуги в	-423	-437	14	-342	-346	4	-202	-208	5	26	32	46	-942	-959	17
Экспорт	740	684	56	429	382	47	467	416	50	710	635	75	2 345	2 117	228
Импорт	1 162	1 121	42	772	729	43	670	625	45	684	602	81	3 287	3 076	211
Услуги по переработке отходов и очистке окружающей среды, услуги в области сельского хозяйства и добычи полезных ископаемых	-271	-272	1	-244	-240	-4	-263	-250	-13	-303	-303	0	-1 081	-1 065	-16
Экспорт	103	98	5	145	132	14	155	152	3	124	115	9	527	497	30
Импорт	374	370	4	390	372	18	418	402	15	427	418	9	1 608	1 562	46
Прочие	-29	-16	-12	-54	-28	-26	-84	-55	-29	-54	-37	-16	-220	-136	-84
Экспорт	399	372	26	318	278	40	351	302	49	426	360	65	1 493	1 312	181
Импорт	427	388	39	372	306	66	435	356	78	479	398	82	1 713	1 448	265
<b>Услуги частным лицам и услуги в сфере культуры и отдыха</b>	<b>-37</b>	<b>-47</b>	<b>10</b>	<b>-55</b>	<b>-59</b>	<b>-4</b>	<b>-129</b>	<b>-126</b>	<b>-3</b>	<b>-133</b>	<b>-131</b>	<b>-2</b>	<b>-354</b>	<b>-363</b>	<b>9</b>
Экспорт	125	108	16	51	34	17	58	40	18	78	56	22	311	238	73
Импорт	162	156	6	106	93	13	186	166	21	211	187	24	665	601	63
Аудиовизуальные и связанные с ними услуги	-12	-22	10	-53	-58	5	-103	-102	-1	-111	-110	-1	-279	-292	13
Экспорт	97	83	14	35	21	14	48	34	13	63	47	16	243	185	57
Импорт	109	105	4	87	79	9	151	136	14	174	157	18	521	477	45
Прочие услуги частным лицам и услуги в сфере культуры и отдыха	-25	-26	0	-2	-1	-1	-26	-24	-2	-22	-21	-1	-75	-71	-4
Экспорт	28	25	2	16	13	3	10	5	5	15	10	5	68	53	15
Импорт	53	51	2	18	14	4	35	29	6	36	30	6	143	125	19
<b>Государственные товары и услуги, не отнесенные к другим категориям</b>	<b>-103</b>	<b>-40</b>	<b>-63</b>	<b>-51</b>	<b>1</b>	<b>-52</b>	<b>-51</b>	<b>-2</b>	<b>-50</b>	<b>-64</b>	<b>-11</b>	<b>-53</b>	<b>-269</b>	<b>-52</b>	<b>-218</b>
Экспорт	186	182	3	157	152	5	237	228	9	233	224	8	812	786	25
Импорт	289	222	67	208	151	56	288	229	59	297	235	61	1 081	838	243

**Международная инвестиционная позиция Российской Федерации в 2016-2022 годах**  
Основные агрегаты

	млн. долларов США									
	Остаток на 01.01.2017	Остаток на 01.01.2018	Остаток на 01.01.2019	Остаток на 01.01.2020	Остаток на 01.01.2021	Остаток на 01.01.2022	Остаток на 01.04.2022	Остаток на 01.07.2022	Остаток на 01.10.2022	Остаток на 01.01.2023
<b>Чистая международная инвестиционная позиция</b>	<b>219 666</b>	<b>280 297</b>	<b>374 405</b>	<b>359 494</b>	<b>516 731</b>	<b>485 038</b>	<b>598 433</b>	<b>481 685</b>	<b>601 309</b>	<b>770 363</b>
<b>Активы</b>	<b>1 241 073</b>	<b>1 346 747</b>	<b>1 343 611</b>	<b>1 514 307</b>	<b>1 569 086</b>	<b>1 651 900</b>	<b>1 590 615</b>	<b>1 701 585</b>	<b>1 604 705</b>	<b>1 613 202</b>
Прямые инвестиции	426 608	477 213	435 862	501 157	471 840	487 004	390 272	482 450	430 695	397 789
Участие в капитале и паи/акции инвестиционных фондов	329 447	372 627	330 123	391 125	371 129	392 802	306 830	376 525	337 804	312 906
Долговые инструменты	97 161	104 587	105 739	110 032	100 711	94 202	83 442	105 925	92 891	84 884
Портфельные инвестиции	72 060	73 946	68 551	80 294	107 874	117 413	93 742	90 114	86 018	80 641
Участие в капитале и паи/акции инвестиционных фондов	3 172	4 645	5 775	8 457	22 222	34 473	27 045	24 224	21 580	21 847
Долговые ценные бумаги	68 888	69 301	62 776	71 837	85 651	82 940	66 696	65 890	64 438	58 794
<b>Производные финансовые инструменты (кроме резервов) и опционы на акции для работников</b>	<b>6 857</b>	<b>4 853</b>	<b>6 407</b>	<b>5 362</b>	<b>6 736</b>	<b>6 444</b>	<b>7 618</b>	<b>3 014</b>	<b>1 829</b>	<b>1 282</b>
Прочие инвестиции	357 807	357 993	364 296	373 134	386 863	410 412	492 574	541 885	545 474	551 501
Прочее участие в капитале	6 249	6 976	7 450	7 759	8 266	8 559	8 553	8 517	8 485	8 575
Судлы и займы, наличная валюта и депозиты	314 279	319 774	326 299	327 001	334 032	347 710	394 538	424 756	425 988	408 009
Прочая задолженность	37 279	31 243	30 548	38 374	44 565	54 143	89 483	108 612	111 001	134 916
<b>Резервные активы</b>	<b>377 741</b>	<b>432 742</b>	<b>468 495</b>	<b>554 359</b>	<b>595 774</b>	<b>630 627</b>	<b>606 409</b>	<b>584 121</b>	<b>540 688</b>	<b>581 989</b>
<b>Обязательства</b>	<b>1 021 407</b>	<b>1 066 450</b>	<b>969 206</b>	<b>1 154 812</b>	<b>1 052 355</b>	<b>1 166 862</b>	<b>992 182</b>	<b>1 219 900</b>	<b>1 003 396</b>	<b>842 839</b>
Прямые инвестиции	477 670	529 644	497 366	586 994	539 747	610 083	523 541	694 592	553 783	461 596
Участие в капитале и паи/акции инвестиционных фондов	336 055	380 703	356 688	437 042	396 962	474 695	401 434	568 954	440 778	360 045
Долговые инструменты	141 615	148 941	140 678	149 952	142 784	135 387	122 107	125 638	113 005	101 551
<b>Портфельные инвестиции</b>	<b>215 960</b>	<b>230 155</b>	<b>206 909</b>	<b>302 253</b>	<b>255 925</b>	<b>273 636</b>	<b>188 598</b>	<b>249 079</b>	<b>196 489</b>	<b>149 089</b>
Участие в капитале и паи/акции инвестиционных фондов	165 796	159 539	152 732	211 459	169 351	197 807	131 492	164 574	125 301	98 855
Долговые ценные бумаги	50 164	70 616	54 177	90 794	86 574	75 828	57 106	84 505	71 189	50 234
<b>Производные финансовые инструменты (кроме резервов) и опционы на акции для работников</b>	<b>6 455</b>	<b>4 505</b>	<b>4 933</b>	<b>5 733</b>	<b>8 265</b>	<b>5 757</b>	<b>5 864</b>	<b>2 575</b>	<b>1 921</b>	<b>1 282</b>
Прочие инвестиции	321 322	302 147	259 998	259 832	248 418	277 386	274 178	273 654	251 202	230 872
Прочее участие в капитале	225	211	119	105	115	4 128	3 658	6 017	5 368	4 410
Судлы и займы, наличная валюта и депозиты	304 602	284 239	241 916	232 641	219 273	221 076	209 013	217 232	200 580	182 736
Прочая задолженность	8 867	9 610	10 060	19 233	20 860	26 932	36 561	26 426	22 102	19 609
Специальные права заимствования	7 628	8 087	7 902	7 853	8 170	25 250	24 946	23 979	23 152	24 118

В отдельных случаях возможны расхождения между итогом и суммой составляемых, что связано с округлением данных.

## Международная инвестиционная позиция Российской Федерации в 2022 году

## Стандартные компоненты

млн долларов США

	Остаток на 01.01.2022	Остаток на 01.04.2022	Остаток на 01.07.2022	Остаток на 01.10.2022	Остаток на 01.01.2023
<b>Чистая международная инвестиционная позиция</b>	<b>485 038</b>	<b>598 433</b>	<b>481 685</b>	<b>601 309</b>	<b>770 363</b>
<b>Активы</b>	<b>1 651 900</b>	<b>1 590 615</b>	<b>1 701 585</b>	<b>1 604 705</b>	<b>1 613 202</b>
<b>Прямые инвестиции</b>	<b>487 004</b>	<b>390 272</b>	<b>482 450</b>	<b>430 695</b>	<b>397 789</b>
<b>Участие в капитале и паи/акции инвестиционных фондов</b>	<b>392 802</b>	<b>306 830</b>	<b>376 525</b>	<b>337 804</b>	<b>312 906</b>
Инвестиции прямого инвестора в капитал предприятия прямого инвестирования и в паи/акции инвестиционных фондов	392 292	306 312	375 933	337 155	312 325
Инвестиции предприятия прямого инвестирования в капитал прямого инвестора и в паи/акции инвестиционных фондов (обратное инвестирование)	113	111	111	110	110
Инвестиции между сестринскими предприятиями	397	406	480	539	470
<i>если конечной контролирующей материнской компанией является резидент</i>	120	168	253	226	164
<i>если конечной контролирующей материнской компанией является нерезидент</i>	188	188	190	280	280
<i>если конечная контролирующая материнская компания неизвестна</i>	89	50	37	33	27
<i>из них: Паи/акции в инвестиционных фондах</i>	0	0	7	7	55
<b>Долговые инструменты</b>	<b>94 202</b>	<b>83 442</b>	<b>105 925</b>	<b>92 891</b>	<b>84 884</b>
Инвестиции прямого инвестора в долговые инструменты предприятия прямого инвестирования	45 444	43 072	51 692	47 068	44 608
Инвестиции предприятия прямого инвестирования в долговые инструменты прямого инвестора (обратное инвестирование)	15 591	13 968	20 272	16 730	14 378
Инвестиции между сестринскими предприятиями	33 167	26 403	33 961	29 093	25 898
<i>если конечной контролирующей материнской компанией является</i>	<i>19 405</i>	<i>15 942</i>	<i>20 670</i>	<i>17 680</i>	<i>16 061</i>
<i>если конечной контролирующей материнской компанией является нерезидент</i>	<i>11 368</i>	<i>8 163</i>	<i>11 139</i>	<i>9 279</i>	<i>8 404</i>
<i>если конечная контролирующая материнская компания неизвестна</i>	<i>2 394</i>	<i>2 298</i>	<i>2 152</i>	<i>2 135</i>	<i>1 434</i>
<i>из них: Долговые бумаги</i>	<i>5 278</i>	<i>4 602</i>	<i>5 699</i>	<i>5 866</i>	<i>7 149</i>
<i>Инвестиции прямого инвестора в долговые бумаги предприятия прямого инвестирования</i>	<i>2 075</i>	<i>2 043</i>	<i>2 978</i>	<i>3 044</i>	<i>5 106</i>
<i>Инвестиции предприятий прямого инвестирования в долговые бумаги прямого инвестора (обратное инвестирование)</i>	<i>212</i>	<i>185</i>	<i>265</i>	<i>342</i>	<i>218</i>
<i>Инвестиции между сестринскими предприятиями</i>	<i>2 990</i>	<i>2 374</i>	<i>2 456</i>	<i>2 480</i>	<i>1 825</i>
<i>если конечной контролирующей материнской компанией является резидент</i>	<i>4</i>	<i>2</i>	<i>0</i>	<i>0</i>	<i>0</i>
<i>если конечной контролирующей материнской компанией является нерезидент</i>	<i>592</i>	<i>74</i>	<i>303</i>	<i>346</i>	<i>391</i>
<i>если конечная контролирующая материнская компания неизвестна</i>	<i>2 394</i>	<i>2 298</i>	<i>2 152</i>	<i>2 135</i>	<i>1 434</i>
<b>Портфельные инвестиции</b>	<b>117 413</b>	<b>93 742</b>	<b>90 114</b>	<b>86 018</b>	<b>80 641</b>
<b>Участие в капитале и паи/акции инвестиционных фондов</b>	<b>34 473</b>	<b>27 045</b>	<b>24 224</b>	<b>21 580</b>	<b>21 847</b>
Центральный банк и банки	713	584	555	481	749
Органы государственного управления	0	0	0	0	0
Прочие секторы	33 760	26 462	23 669	21 099	21 098
<i>Ценные бумаги, обеспечивающие участие в капитале, за исключением паев/акций инвестиционных фондов</i>	<i>26 576</i>	<i>19 798</i>	<i>17 260</i>	<i>15 562</i>	<i>15 422</i>
<i>Паи/акции инвестиционных фондов</i>	<i>7 897</i>	<i>7 248</i>	<i>6 964</i>	<i>6 018</i>	<i>6 424</i>
<b>Долговые ценные бумаги</b>	<b>82 940</b>	<b>66 696</b>	<b>65 890</b>	<b>64 438</b>	<b>58 794</b>
Центральный банк и банки	40 678	29 937	27 539	27 405	20 472
Краткосрочные	227	0	0	682	600
Долгосрочные	40 451	29 937	27 539	26 723	19 872
Органы государственного управления	3 456	3 432	3 537	3 510	3 471
Краткосрочные	0	0	0	0	0
Долгосрочные	3 456	3 432	3 537	3 510	3 471
Прочие секторы	38 805	33 327	34 814	33 524	34 851
Краткосрочные	44	37	36	24	12
Долгосрочные	38 761	33 290	34 778	33 500	34 839
<b>Производные финансовые инструменты (кроме резервов) и опционы на акции для работников</b>	<b>6 444</b>	<b>7 618</b>	<b>3 014</b>	<b>1 829</b>	<b>1 282</b>
Центральный банк и банки	6 422	7 618	2 986	1 828	1 280
Органы государственного управления	0	0	0	0	0
Прочие секторы	22	0	28	1	2
<i>Производные финансовые инструменты (кроме резервов)</i>	<i>6 444</i>	<i>7 618</i>	<i>3 014</i>	<i>1 829</i>	<i>1 282</i>
<i>Опционы</i>	<i>1 434</i>	<i>910</i>	<i>609</i>	<i>514</i>	<i>431</i>
<i>Контракты форвардного типа</i>	<i>5 010</i>	<i>6 708</i>	<i>2 405</i>	<i>1 316</i>	<i>851</i>
<b>Прочие инвестиции</b>	<b>410 412</b>	<b>492 574</b>	<b>541 885</b>	<b>545 474</b>	<b>551 501</b>
<b>Прочее участие в капитале</b>	<b>8 559</b>	<b>8 553</b>	<b>8 517</b>	<b>8 485</b>	<b>8 575</b>
<b>Ссуды и займы, наличная валюта и депозиты</b>	<b>347 710</b>	<b>394 538</b>	<b>424 756</b>	<b>425 988</b>	<b>408 009</b>
Центральный банк и банки	140 283	138 815	159 768	155 761	131 199
Краткосрочные	58 912	61 952	84 251	78 805	60 379
Долгосрочные	81 370	76 862	75 517	76 957	70 821



млн долларов США

	Остаток на 01.01.2022	Остаток на 01.04.2022	Остаток на 01.07.2022	Остаток на 01.10.2022	Остаток на 01.01.2023
Органы государственного управления	44 381	45 349	47 783	48 309	49 375
Краткосрочные	0	0	0	0	0
Долгосрочные	44 381	45 349	47 783	48 309	49 375
Прочие секторы	163 046	210 374	217 205	221 918	227 435
Краткосрочные	136 089	186 362	186 383	193 455	200 915
Долгосрочные	26 957	24 012	30 822	28 463	26 520
<b>Прочая задолженность</b>	<b>54 143</b>	<b>89 483</b>	<b>108 612</b>	<b>111 001</b>	<b>134 916</b>
Центральный банк и банки	7 723	20 435	14 479	13 873	11 317
Краткосрочные	5 341	13 536	10 059	9 676	7 495
Долгосрочные	2 383	6 899	4 420	4 197	3 822
Органы государственного управления	1 148	560	825	1 848	1 810
Краткосрочные	586	2	285	1 326	1 267
Долгосрочные	563	559	540	521	543
Прочие секторы	45 272	68 488	93 308	95 281	121 789
Краткосрочные	45 271	68 487	93 307	95 281	121 789
Долгосрочные	0	0	1	0	0
<b>Резервные активы</b>	<b>630 627</b>	<b>606 409</b>	<b>584 121</b>	<b>540 688</b>	<b>581 989</b>
<b>Обязательства</b>	<b>1 166 862</b>	<b>992 182</b>	<b>1 219 900</b>	<b>1 003 396</b>	<b>842 839</b>
<b>Прямые инвестиции</b>	<b>610 083</b>	<b>523 541</b>	<b>694 592</b>	<b>553 783</b>	<b>461 596</b>
<b>Участие в капитале и паи/акции инвестиционных фондов</b>	<b>474 695</b>	<b>401 434</b>	<b>568 954</b>	<b>440 778</b>	<b>360 045</b>
Инвестиции прямого инвестора в капитал предприятия прямого инвестирования и в паи/акции инвестиционных фондов	473 078	399 698	567 914	440 029	359 658
Инвестиции предприятия прямого инвестирования в капитал прямого инвестора и в паи/акции инвестиционных фондов (обратное инвестирование)	1 422	1 433	741	663	310
Инвестиции между сестринскими предприятиями	195	304	299	86	77
<i>если конечной контролирующей материнской компанией является резидент</i>	76	255	212	1	0
<i>если конечной контролирующей материнской компанией является нерезидент</i>	111	36	68	69	68
<i>если конечная контролирующая материнская компания неизвестна</i>	9	12	18	17	8
<i>из них: Паи/акции в инвестиционных фондах</i>	4 945	4 507	6 532	5 552	11 273
<b>Долговые инструменты</b>	<b>135 387</b>	<b>122 107</b>	<b>125 638</b>	<b>113 005</b>	<b>101 551</b>
Инвестиции прямого инвестора в долговые инструменты предприятия прямого инвестирования	34 791	29 846	37 020	30 560	27 974
Инвестиции предприятия прямого инвестирования в долговые инструменты прямого инвестора (обратное инвестирование)	72 182	65 452	61 579	57 758	52 149
Инвестиции между сестринскими предприятиями	28 414	26 810	27 039	24 687	21 428
<i>если конечной контролирующей материнской компанией является резидент</i>	11 452	10 664	7 719	6 781	6 839
<i>если конечной контролирующей материнской компанией является нерезидент</i>	16 962	16 146	19 320	17 906	14 589
<i>если конечная контролирующая материнская компания неизвестна</i>	0	0	0	0	0
<i>из них: Долговые бумаги</i>	1 056	1 008	1 301	1 199	1 064
<i>Инвестиции прямого инвестора в долговые бумаги предприятия прямого инвестирования</i>	890	845	1 093	1 007	892
<i>Инвестиции предприятий прямого инвестирования в долговые бумаги прямого инвестора (обратное инвестирование)</i>	0	0	0	0	0
<i>Инвестиции между сестринскими предприятиями</i>	166	163	208	192	172
<i>если конечной контролирующей материнской компанией является резидент</i>	0	0	0	0	0
<i>если конечной контролирующей материнской компанией является нерезидент</i>	166	163	208	192	172
<i>если конечная контролирующая материнская компания неизвестна</i>	0	0	0	0	0
<b>Портфельные инвестиции</b>	<b>273 636</b>	<b>188 598</b>	<b>249 079</b>	<b>196 489</b>	<b>149 089</b>
<b>Участие в капитале и паи/акции инвестиционных фондов</b>	<b>197 807</b>	<b>131 492</b>	<b>164 574</b>	<b>125 301</b>	<b>98 855</b>
Центральный банк и банки	26 158	10 513	11 343	8 678	9 097
Органы государственного управления	0	0	0	0	0
Прочие секторы	171 649	120 978	153 232	116 623	89 758
<i>Ценные бумаги, обеспечивающие участие в капитале, за исключением паев/акций инвестиционных фондов</i>	197 408	131 196	164 207	125 054	98 513
<i>Паи/акции инвестиционных фондов</i>	399	296	367	247	341
<b>Долговые ценные бумаги</b>	<b>75 828</b>	<b>57 106</b>	<b>84 505</b>	<b>71 189</b>	<b>50 234</b>
Центральный банк и банки	3 552	2 982	4 312	3 792	1 119
Краткосрочные	589	522	559	388	180
Долгосрочные	2 962	2 460	3 752	3 404	939
Органы государственного управления	64 227	48 306	71 655	60 757	42 215
Краткосрочные	0	0	0	0	0
Долгосрочные	64 227	48 306	71 655	60 757	42 215
Прочие секторы	8 050	5 818	8 538	6 640	6 901
Краткосрочные	17	11	17	15	54
Долгосрочные	8 033	5 807	8 521	6 624	6 847
<b>Производные финансовые инструменты (кроме резервов) и опционы на акции для работников</b>	<b>5 757</b>	<b>5 864</b>	<b>2 575</b>	<b>1 921</b>	<b>1 282</b>
Центральный банк и банки	5 755	5 846	2 529	1 921	1 280
Органы государственного управления	0	0	0	0	0
Прочие секторы	2	18	46	0	2
<b>Производные финансовые инструменты (кроме резервов)</b>	<b>5 757</b>	<b>5 864</b>	<b>2 575</b>	<b>1 921</b>	<b>1 282</b>
<i>Опционы</i>	725	522	29	11	12
<i>Контракты форвардного типа</i>	5 033	5 342	2 546	1 910	1 270



млн долларов США

	Остаток на 01.01.2022	Остаток на 01.04.2022	Остаток на 01.07.2022	Остаток на 01.10.2022	Остаток на 01.01.2023
<b>Прочие инвестиции</b>	<b>277 386</b>	<b>274 178</b>	<b>273 654</b>	<b>251 202</b>	<b>230 872</b>
Прочее участие в капитале	4 128	3 658	6 017	5 368	4 410
<b>Ссуды и займы, наличная валюта и депозиты</b>	<b>221 076</b>	<b>209 013</b>	<b>217 232</b>	<b>200 580</b>	<b>182 736</b>
Центральный банк и банки	78 122	71 804	74 227	69 648	60 862
Краткосрочные	43 352	40 262	42 827	41 416	37 461
Долгосрочные	34 770	31 541	31 400	28 233	23 401
Органы государственного управления	1 803	1 685	2 395	2 186	1 644
Краткосрочные	0	0	0	0	0
Долгосрочные	1 803	1 685	2 395	2 186	1 644
Прочие секторы	141 152	135 524	140 610	128 746	120 230
Краткосрочные	6 469	5 904	8 008	8 715	8 409
Долгосрочные	134 683	129 620	132 602	120 031	111 821
<b>Прочая задолженность</b>	<b>26 932</b>	<b>36 561</b>	<b>26 426</b>	<b>22 102</b>	<b>19 609</b>
Центральный банк и банки	2 999	11 721	5 846	3 880	3 444
Краткосрочные	2 822	11 558	5 605	3 606	3 296
Долгосрочные	177	163	241	274	147
Органы государственного управления	24	19	18	18	17
Краткосрочные	24	19	18	18	17
Долгосрочные	0	0	0	0	0
Прочие секторы	23 910	24 822	20 562	18 204	16 149
Краткосрочные	23 909	24 821	20 562	18 204	16 149
Долгосрочные	1	1	0	0	0
<b>Специальные права заимствования</b>	<b>25 250</b>	<b>24 946</b>	<b>23 979</b>	<b>23 152</b>	<b>24 118</b>

Данные по Банкам включают данные государственной корпорации развития "ВЭБ.РФ".

В отдельных случаях возможны расхождения между итогом и суммой слагаемых, что связано с округлением данных.

**Международная инвестиционная позиция Российской Федерации в 2021-2022 годах**  
(в национальной и иностранной валютах)

млн долларов США

	Остаток на 01.01.2022			Остаток на 01.01.2023		
	Всего	Иностранная валюта	Национальная валюта	Всего	Иностранная валюта	Национальная валюта
<b>Чистая международная инвестиционная позиция</b>	<b>485 038</b>	<b>1 172 157</b>	<b>-687 119</b>	<b>770 363</b>	<b>1 204 640</b>	<b>-434 277</b>
<b>Активы</b>	<b>1 651 900</b>	<b>1 529 786</b>	<b>122 113</b>	<b>1 613 202</b>	<b>1 463 926</b>	<b>149 276</b>
<b>Прямые инвестиции</b>	<b>487 004</b>	<b>422 250</b>	<b>64 754</b>	<b>397 789</b>	<b>344 051</b>	<b>53 738</b>
Участие в капитале и паи/акции инвестиционных фондов*	392 802	368 318	24 484	312 906	297 098	15 807
Долговые инструменты	94 202	53 932	40 271	84 884	46 953	37 931
<b>Портфельные инвестиции</b>	<b>117 413</b>	<b>110 623</b>	<b>6 790</b>	<b>80 641</b>	<b>74 369</b>	<b>6 272</b>
Участие в капитале и паи/акции инвестиционных фондов	34 473	34 319	155	21 847	21 737	110
Долговые ценные бумаги	82 940	76 304	6 636	58 794	52 633	6 162
<b>Производные финансовые инструменты (кроме резервов) и опционы на акции для работников</b>	<b>6 444</b>	<b>4 289</b>	<b>2 155</b>	<b>1 282</b>	<b>638</b>	<b>644</b>
<b>Прочие инвестиции</b>	<b>410 412</b>	<b>361 998</b>	<b>48 414</b>	<b>551 501</b>	<b>462 879</b>	<b>88 621</b>
Прочее участие в капитале	8 559	8 558	1	8 575	8 574	1
Ссуды и займы, наличная валюта и депозиты	347 710	306 998	40 712	408 009	359 897	48 113
Прочая задолженность	54 143	46 442	7 701	134 916	94 408	40 508
<b>Резервные активы</b>	<b>630 627</b>	<b>630 627</b>	<b>0</b>	<b>581 989</b>	<b>581 989</b>	<b>0</b>
<b>Обязательства</b>	<b>1 166 862</b>	<b>357 629</b>	<b>809 232</b>	<b>842 839</b>	<b>259 287</b>	<b>583 553</b>
<b>Прямые инвестиции</b>	<b>610 083</b>	<b>106 705</b>	<b>503 377</b>	<b>461 596</b>	<b>78 480</b>	<b>383 116</b>
Участие в капитале и паи/акции инвестиционных фондов	474 695	108	474 587	360 045	1	360 044
Долговые инструменты	135 387	106 597	28 790	101 551	78 479	23 073
<b>Портфельные инвестиции</b>	<b>273 636</b>	<b>26 349</b>	<b>247 287</b>	<b>149 089</b>	<b>17 644</b>	<b>131 445</b>
Участие в капитале и паи/акции инвестиционных фондов	197 807	695	197 113	98 855	258	98 597
Долговые ценные бумаги	75 828	25 654	50 174	50 234	17 387	32 848
<b>Производные финансовые инструменты (кроме резервов) и опционы на акции для работников</b>	<b>5 757</b>	<b>3 941</b>	<b>1 816</b>	<b>1 282</b>	<b>878</b>	<b>404</b>
<b>Прочие инвестиции</b>	<b>277 386</b>	<b>220 634</b>	<b>56 752</b>	<b>230 872</b>	<b>162 285</b>	<b>68 588</b>
Прочее участие в капитале	4 128	0	4 128	4 410	0	4 410
Ссуды и займы, наличная валюта и депозиты	221 076	178 237	42 839	182 736	129 547	53 188
Прочая задолженность	26 932	17 147	9 786	19 609	8 620	10 989
Специальные права заимствования	25 250	25 250	0	24 118	24 118	0

\* Активы прочих секторов в распределении по валютам с 1 июля 2019 года приведены по данным федерального статистического наблюдения. В отдельных случаях возможны расхождения между итогом и суммой слагаемых, что связано с округлением данных.

## Внешний долг Российской Федерации в 2022 году

млн долларов США

	1 января 2022 г.	1 апреля 2022 г.	1 июля 2022 г.	1 октября 2022 г.	1 января 2023 г.
<b>Всего</b>	<b>482 354</b>	<b>453 539</b>	<b>479 173</b>	<b>434 899</b>	<b>380 545</b>
<b>Органы государственного управления</b>	<b>63 353</b>	<b>53 266</b>	<b>74 568</b>	<b>66 899</b>	<b>46 104</b>
Федеральные органы управления	63 268	53 192	74 533	66 868	46 087
<b>Новый российский долг</b>	<b>62 967</b>	<b>52 891</b>	<b>74 232</b>	<b>66 569</b>	<b>45 855</b>
кредиты	1 501	1 384	2 094	1 886	1 412
ценные бумаги в иностранной валюте	19 959	18 550	18 035	16 943	16 307
еврооблигации, ОВГВЗ	19 686	18 324	17 810	16 849	16 222
еврооблигации (выпущенные при второй реструктуризации задолженности перед Лондонским клубом кредиторов)	274	226	225	94	85
ценные бумаги в российских рублях	41 483	32 938	54 085	47 722	28 119
ОФЗ	41 483	32 938	54 085	47 722	28 119
еврооблигации	0	0	0	0	0
прочая задолженность	24	19	18	18	17
<b>Долг бывшего СССР</b>	<b>301</b>	<b>301</b>	<b>301</b>	<b>300</b>	<b>231</b>
Субъекты Российской Федерации	84	74	36	31	17
кредиты	0	0	0	0	0
ценные бумаги в иностранной валюте	0	0	0	0	0
ценные бумаги в российских рублях	84	74	36	31	17
<b>Центральный банк и банки</b>	<b>114 685</b>	<b>118 008</b>	<b>112 540</b>	<b>104 551</b>	<b>93 450</b>
долговые обязательства перед прямыми инвесторами и предприятиями прямого инвестирования	4 764	6 556	4 176	4 079	3 908
долговые ценные бумаги	3 552	2 982	4 312	3 792	1 119
ссуды и займы, наличная валюта и депозиты	78 122	71 804	74 227	69 648	60 862
прочая задолженность	28 249	36 667	29 825	27 032	27 562
<b>Прочие секторы</b>	<b>304 316</b>	<b>282 265</b>	<b>292 064</b>	<b>263 449</b>	<b>240 992</b>
долговые обязательства перед прямыми инвесторами и предприятиями прямого инвестирования	130 624	115 552	121 462	108 926	97 644
долговые ценные бумаги	8 631	6 368	9 430	7 572	6 969
ссуды и займы, наличная валюта и депозиты	141 152	135 524	140 610	128 746	120 230
прочая задолженность	23 910	24 822	20 562	18 204	16 149

Включается внешняя задолженность в национальной и иностранной валютах.

Государственные ценные бумаги отражаются в части задолженности перед нерезидентами и оцениваются по номинальной стоимости.

Данные по банкам включают данные государственной корпорации развития "ВЭБ.РФ".

Долговые ценные бумаги прочих секторов оцениваются по номинальной стоимости.

В отдельных случаях возможны расхождения между итогом и суммой слагаемых, что связано с округлением данных.

**Внешний долг Российской Федерации в 2022 году**  
**(по срокам погашения и финансовым инструментам)**

млн долларов США

	1 января 2022 г.	1 апреля 2022 г.	1 июля 2022 г.	1 октября 2022 г.	1 января 2023 г.
<b>Всего</b>	<b>482 354</b>	<b>453 539</b>	<b>479 173</b>	<b>434 899</b>	<b>380 545</b>
<b>Краткосрочные обязательства</b>	<b>86 441</b>	<b>89 639</b>	<b>83 354</b>	<b>76 027</b>	<b>69 192</b>
<b>Долгосрочные обязательства</b>	<b>395 913</b>	<b>363 900</b>	<b>395 819</b>	<b>358 872</b>	<b>311 354</b>
<b>Органы государственного управления</b>	<b>63 353</b>	<b>53 266</b>	<b>74 568</b>	<b>66 899</b>	<b>46 104</b>
Краткосрочные обязательства	24	19	18	18	17
Долговые ценные бумаги	0	0	0	0	0
Ссуды и займы, наличная валюта и депозиты	0	0	0	0	0
Прочие долговые обязательства	24	19	18	18	17
Долгосрочные обязательства	63 329	53 247	74 550	66 882	46 087
Долговые ценные бумаги	61 526	51 562	72 156	64 695	44 443
Ссуды и займы, наличная валюта и депозиты	1 803	1 685	2 395	2 186	1 644
Прочие долговые обязательства	0	0	0	0	0
<b>Центральный банк и банки (без долговых обязательств перед прямыми инвесторами и предприятиями прямого инвестирования)</b>	<b>109 922</b>	<b>111 452</b>	<b>108 364</b>	<b>100 472</b>	<b>89 542</b>
Краткосрочные обязательства	46 763	52 342	48 991	45 410	40 937
Долговые ценные бумаги	589	522	559	388	180
Ссуды и займы, наличная валюта и депозиты	43 352	40 262	42 827	41 416	37 461
Прочие долговые обязательства	2 822	11 558	5 605	3 606	3 296
Долгосрочные обязательства	63 159	59 110	59 373	55 062	48 605
Долговые ценные бумаги	2 962	2 460	3 752	3 404	939
Ссуды и займы, наличная валюта и депозиты	34 770	31 541	31 400	28 233	23 401
Прочие долговые обязательства	25 427	25 109	24 220	23 426	24 265
<b>Прочие секторы (без долговых обязательств перед прямыми инвесторами и предприятиями прямого инвестирования)</b>	<b>173 693</b>	<b>166 713</b>	<b>170 602</b>	<b>154 522</b>	<b>143 348</b>
Краткосрочные обязательства	30 395	30 736	28 587	26 935	24 612
Долговые ценные бумаги	17	11	17	15	54
Ссуды и займы, наличная валюта и депозиты	6 469	5 904	8 008	8 715	8 409
Прочие долговые обязательства	23 909	24 821	20 562	18 204	16 149
Долгосрочные обязательства	143 298	135 978	142 015	127 588	118 736
Долговые ценные бумаги	8 614	6 357	9 413	7 557	6 915
Ссуды и займы, наличная валюта и депозиты	134 683	129 620	132 602	120 031	111 821
Прочие долговые обязательства	1	1	0	0	0
<b>Долговые обязательства перед прямыми инвесторами и предприятиями прямого инвестирования</b>	<b>135 387</b>	<b>122 107</b>	<b>125 638</b>	<b>113 005</b>	<b>101 551</b>
<i>Банки</i>	<i>4 764</i>	<i>6 556</i>	<i>4 176</i>	<i>4 079</i>	<i>3 908</i>
Инвестиции прямого инвестора в долговые инструменты предприятия прямого инвестирования	48	46	45	44	42
Инвестиции предприятия прямого инвестирования в долговые инструменты прямого инвестора (обратное инвестирование)	18	11	12	27	14
Инвестиции между сестринскими предприятиями	4 698	6 499	4 119	4 008	3 852
<i>Прочие секторы</i>	<i>130 624</i>	<i>115 552</i>	<i>121 462</i>	<i>108 926</i>	<i>97 644</i>
Инвестиции прямого инвестора в долговые инструменты предприятия прямого инвестирования	34 743	29 800	36 975	30 516	27 932
Инвестиции предприятия прямого инвестирования в долговые инструменты прямого инвестора (обратное инвестирование)	72 164	65 441	61 567	57 731	52 135
Инвестиции между сестринскими предприятиями	23 717	20 311	22 920	20 679	17 576

Включается внешняя задолженность в национальной и иностранной валютах.

Государственные ценные бумаги отражаются в части задолженности перед нерезидентами и оцениваются по номинальной стоимости.

Долговые ценные бумаги прочих секторов отражаются, начиная с данных на 01.01.2018, по номинальной стоимости.

Данные по банкам включают данные государственной корпорации развития "ВЭБ.РФ".

В отдельных случаях возможны расхождения между итогом и суммой слагаемых, что связано с округлением данных.

**Внешний долг Российской Федерации в 2022 году**  
(в национальной и иностранной валютах по срокам погашения)

млн долларов США

	1 января 2022 г.	1 апреля 2022 г.	1 июля 2022 г.	1 октября 2022 г.	1 января 2023 г.
<b>Всего</b>	<b>482 354</b>	<b>453 539</b>	<b>479 173</b>	<b>434 899</b>	<b>380 545</b>
<b>Иностранная валюта</b>	<b>348 797</b>	<b>340 111</b>	<b>301 907</b>	<b>273 691</b>	<b>258 473</b>
<b>Национальная валюта</b>	<b>133 557</b>	<b>113 428</b>	<b>177 265</b>	<b>161 208</b>	<b>122 073</b>
<b>Органы государственного управления</b>	<b>63 353</b>	<b>53 266</b>	<b>74 568</b>	<b>66 899</b>	<b>46 104</b>
<b>Иностранная валюта</b>	<b>21 786</b>	<b>20 254</b>	<b>20 448</b>	<b>19 147</b>	<b>17 968</b>
Краткосрочные обязательства	24	19	18	18	17
Долгосрочные обязательства	21 762	20 235	20 430	19 129	17 951
<b>Национальная валюта</b>	<b>41 567</b>	<b>33 012</b>	<b>54 120</b>	<b>47 753</b>	<b>28 136</b>
Краткосрочные обязательства	0	0	0	0	0
Долгосрочные обязательства	41 567	33 012	54 120	47 753	28 136
<b>Центральный банк и банки (без долговых обязательств перед прямыми инвесторами и предприятиями прямого инвестирования)</b>	<b>109 922</b>	<b>111 452</b>	<b>108 364</b>	<b>100 472</b>	<b>89 542</b>
<b>Иностранная валюта</b>	<b>87 489</b>	<b>88 340</b>	<b>72 832</b>	<b>65 826</b>	<b>59 860</b>
Краткосрочные обязательства	29 887	33 580	19 186	16 600	14 394
Долгосрочные обязательства	57 601	54 760	53 646	49 227	45 467
<b>Национальная валюта</b>	<b>22 433</b>	<b>23 112</b>	<b>35 532</b>	<b>34 646</b>	<b>29 682</b>
Краткосрочные обязательства	16 875	18 762	29 805	28 810	26 543
Долгосрочные обязательства	5 558	4 350	5 727	5 836	3 138
<b>Прочие секторы (без долговых обязательств перед прямыми инвесторами и предприятиями прямого инвестирования)</b>	<b>173 693</b>	<b>166 713</b>	<b>170 602</b>	<b>154 522</b>	<b>143 348</b>
<b>Иностранная валюта</b>	<b>132 926</b>	<b>134 166</b>	<b>119 249</b>	<b>104 517</b>	<b>102 166</b>
Краткосрочные обязательства	19 337	22 135	16 076	9 747	8 859
Долгосрочные обязательства	113 589	112 031	103 174	94 770	93 307
<b>Национальная валюта</b>	<b>40 767</b>	<b>32 548</b>	<b>51 353</b>	<b>50 006</b>	<b>41 182</b>
Краткосрочные обязательства	11 058	8 601	12 512	17 188	15 752
Долгосрочные обязательства	29 709	23 947	38 841	32 818	25 430
<b>Банки и прочие секторы - долговые обязательства перед прямыми инвесторами и предприятиями прямого инвестирования</b>	<b>135 387</b>	<b>122 107</b>	<b>125 638</b>	<b>113 005</b>	<b>101 551</b>
<b>Иностранная валюта</b>	<b>106 597</b>	<b>97 350</b>	<b>89 378</b>	<b>84 201</b>	<b>78 479</b>
<b>Национальная валюта</b>	<b>28 790</b>	<b>24 757</b>	<b>36 260</b>	<b>28 804</b>	<b>23 073</b>

Включается внешняя задолженность в национальной и иностранной валютах.

Государственные ценные бумаги отражаются в части задолженности перед нерезидентами и оцениваются по номинальной стоимости.

Долговые ценные бумаги прочих секторов отражаются по номинальной стоимости.

Данные по центральному банку и банкам включают данные государственной корпорации развития "ВЭБ.РФ".

В отдельных случаях возможны расхождения между итогом и суммой слагаемых, что связано с округлением данных.

### Перечень основных изменений, внесенных в платежный баланс Российской Федерации за предыдущие периоды

В таблице приведен перечень произведенных уточнений в ретроспективных данных при публикации платежного баланса Российской Федерации за IV квартал 2022 года с указанием причин каждого из них посредством условных кодов: изменение в отчетных данных, использованных при составлении платежного баланса – О; совершенствование методологии составления платежного баланса и/или методики расчетов и оценок отдельных статей платежного баланса – М; появление источников информации о не учитываемых ранее операциях с нерезидентами (или учитываемых с использованием другой информации) – НИИ; корректировки, связанные с изменениями парной проводки платежного баланса – КПП; замена оценочных показателей на отчетные данные, для которых фактические сроки подготовки превышают сроки, установленные для выпуска платежного баланса – ЗОП; изменение в данных, связанное с переклассификацией инструментов (показателей) – ИКП; прочие – П.

Наименование показателя в стандартных компонентах	Период	Код причины изменения
Основные товары по методологии платежного баланса (экспорт, импорт)	I кв. - III кв. 2022 г.	О, ИКП
Чистый экспорт товаров в рамках перепродажи за границей:		
- Товары, приобретенные в рамках перепродажи за границей	II кв. - III кв. 2022 г.	О, ИКП
- Товары, проданные в рамках перепродажи за границей	I кв. - III кв. 2022 г.	О, ИКП
Транспортные услуги – морской транспорт:		
- грузовые перевозки (экспорт, импорт)	I кв. - III кв. 2022 г.	О
- вспомогательные и дополнительные услуги (импорт)	III кв. 2022 г.	О
Транспортные услуги – воздушный транспорт:		
- пассажирские перевозки (импорт)	I кв. - III кв. 2022 г.	О
- грузовые перевозки (экспорт)	II кв. 2022 г.	О
- вспомогательные и дополнительные услуги (импорт)	II кв. - III кв. 2022 г.	О
Транспортные услуги – прочие виды транспорта:		
- грузовые перевозки (экспорт, импорт)	I кв. - III кв. 2022 г.	О
Поездки – деловые поездки (экспорт, импорт)	I кв. - III кв. 2022 г.	О
Поездки – личные поездки:		
- экспорт	I кв. 2021 г. - III кв. 2022 г.	О
- импорт	I кв. - III кв. 2022 г.	О
Услуги строительства:		
- экспорт	III кв. 2022 г.	О
- импорт	I кв. - III кв. 2022 г.	О
Финансовые услуги:		
- экспорт	III кв. 2022 г.	О
- импорт	I кв. 2022 г., III кв. 2022 г.	О
Плата за пользование интеллектуальной собственностью:		
- экспорт	I кв. 2022 г., II кв. 2022 г.	О
- импорт	III кв. 2022 г.	О
Телекоммуникационные, компьютерные и информационные услуги:		
- экспорт	III кв. 2022 г.	О
- импорт	I кв. 2022 г., III кв. 2022 г.	О
Прочие деловые услуги:		
- экспорт	III кв. 2022 г.	О
- импорт	II кв. - III кв. 2022 г.	О
Услуги частным лицам и услуги в сфере культуры и отдыха – деловые поездки (импорт)	III кв. 2022 г.	О
Государственные товары и услуги, не отнесенные к другим категориям:		
- экспорт	III кв. 2022 г.	О
- импорт	II кв. 2022 г.	О
Первичные доходы – оплата труда (к получению, к выплате)	III кв. 2022 г.	О
Первичные доходы – инвестиционные доходы – прямые инвестиции (к получению, к выплате)	I кв. - III кв. 2022 г.	О, ЗОП
Первичные доходы – инвестиционные доходы – портфельные инвестиции:		
- к получению	III кв. 2022 г.	О
- к выплате	I кв. - III кв. 2022 г.	О
Первичные доходы – инвестиционные доходы – прочие инвестиции (к получению)	III кв. 2022 г.	О
Вторичные доходы		
- к получению	I кв. - III кв. 2022 г.	О
- к выплате	I кв. 2021 г. - III кв. 2022 г.	О
Капитальные трансферты		
- к получению	III кв. 2022 г.	ЗОП
- к выплате	II кв. 2022 г. - III кв. 2022 г.	ЗОП
Прямые инвестиции, чистое приобретение финансовых активов:		
- участие в капитале	I кв. - III кв. 2022 г.	О, КПП
- долговые инструменты	II кв. - III кв. 2022 г.	О, ИКП
Прямые инвестиции, чистое принятие обязательств:		
- участие в капитале	III кв. 2022 г.	О, КПП
- долговые инструменты	III кв. 2022 г.	О, ИКП
Портфельные инвестиции, чистое приобретение финансовых активов, долговые ценные бумаги центрального банка и банков (долгосрочные)	III кв. 2022 г.	О
Прочие инвестиции, чистое приобретение финансовых активов, ссуды и займы, наличная валюта и депозиты центрального банка и банков (долгосрочные)	I кв. - III кв. 2022 г.	О

Прочие инвестиции, чистое приобретение финансовых активов, ссуды и займы, наличная валюта и депозиты прочих секторов: - краткосрочные	I кв. 2021 г. - II кв. 2022 г. III кв. 2022 г. III кв. 2022 г.	О О, ИКП О, ИКП
- долгосрочные		
Прочие инвестиции, чистое принятие обязательств, ссуды и займы, наличная валюта и депозиты центрального банка и банков (краткосрочные)	I кв. 2021 г. - III кв. 2022 г.	О
Прочие инвестиции, чистое принятие обязательств, ссуды и займы, наличная валюта и депозиты прочих секторов (краткосрочные, долгосрочные)	III кв. 2022 г.	О, ИКП
Прочие инвестиции, чистое приобретение финансовых активов, прочая дебиторская задолженность центрального банка и банков (краткосрочные)	I кв. - III кв. 2022 г.	О
Прочие инвестиции, чистое приобретение финансовых активов, прочая дебиторская задолженность органов государственного управления (краткосрочные)	II кв. - III кв. 2022 г.	О
Прочие инвестиции, чистое приобретение финансовых активов, прочая дебиторская задолженность прочих секторов (краткосрочные)	I кв. - III кв. 2022 г.	О
Прочие инвестиции, чистое принятие обязательств, прочая дебиторская задолженность центрального банка и банков (краткосрочные)	II кв. - III кв. 2022 г.	О
Прочие инвестиции, чистое принятие обязательств, прочая дебиторская задолженность прочих секторов (краткосрочные)	II кв. - III кв. 2022 г.	О

## Перечень основных изменений, внесенных в данные по внешнему долгу Российской Федерации за предыдущие периоды

В таблице приведен перечень произведенных уточнений в ретроспективных данных при публикации внешнего долга Российской Федерации по состоянию на 1 января 2023 года с указанием причин каждого из них посредством условных кодов: О — изменение в отчетных данных, М — изменение методологии/методики, НИИ — появление нового источника информации, ЗОП — замена оценочных показателей на отчетные данные, ИКП — переклассификация инструментов, П — прочие причины изменения в операциях; КС — курсовые и стоимостные изменения в позиции, ПИ — прочие изменения в позиции.

Наименование статьи внешнего долга	Дата, на которую произведено изменение	Код причины изменения
<b>Центральный банк и банки (без долговых обязательств перед прямыми инвесторами и предприятиями прямого инвестирования)</b>		
Ссуды и займы, наличная валюта и депозиты	01.04.2021	О
	01.07.2021	О
	01.10.2021	О
	01.01.2022	О
	01.04.2022	О
	01.07.2022	О
<b>Прочие секторы (без долговых обязательств перед прямыми инвесторами и предприятиями прямого инвестирования)</b>		
Долговые ценные бумаги	01.10.2022	О
Ссуды и займы, депозиты	01.07.2022	О, ИКП
	01.10.2022	О, ИКП
Прочие долговые обязательства	01.04.2021	О
	01.07.2021	О
	01.10.2021	О
	01.01.2022	О
	01.04.2022	О
	01.07.2022	О
<b>Долговые обязательства перед прямыми инвесторами и предприятиями прямого инвестирования</b>		
<i>Прочие секторы</i>		
Инвестиции прямого инвестора в долговые инструменты предприятия прямого инвестирования	01.10.2022	О, ИКП
Инвестиции предприятия прямого инвестирования в долговые инструменты прямого инвестора (обратное инвестирование)	01.10.2022	О, ИКП
Инвестиции между сестринскими предприятиями	01.10.2022	О, ИКП



