

МОНИТОРИНГ ОТРАСЛЕВЫХ ФИНАНСОВЫХ ПОТОКОВ

№ 3 (39) / 28.01.2021

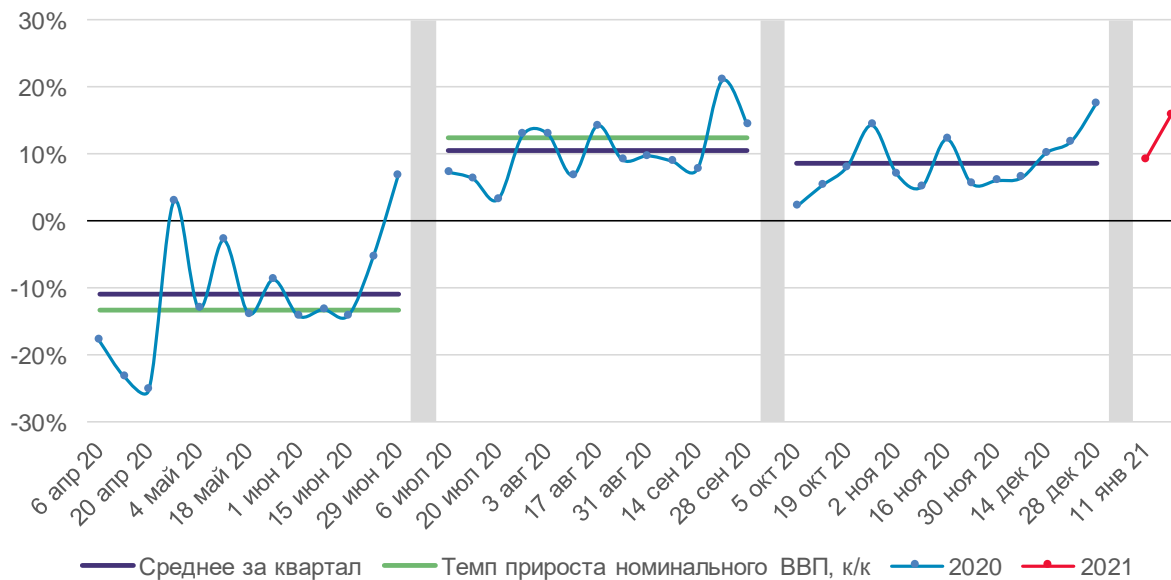
- Экономическая активность в начале года остается близкой к уровню IV квартала 2020 года, однако отраслевая динамика остается неоднородной. Недельное отклонение объема *входящих*¹ платежей от среднего уровня предшествующего квартала² (IV квартала 2020 года) на отчетной неделе с 18 по 22 января было положительным, составив 15,8% (Таблица 1). Как и неделей ранее, основной вклад в отклонение вверх внес повышенный объем входящих платежей в госсекторе и добывающих отраслях: отклонение без учета добычи, нефтепродуктов и государственного управления остается близким к нулю (+0,5%).
- В отраслях, ориентированных на экспорт, рост объемов *входящих* платежей к среднему в предыдущем квартале ускорился и достиг 22,9%. Основной положительный вклад в динамику экспортных отраслей внесла наиболее крупная отрасль – добыча сырой нефти и природного газа (6). В число драйверов экспортной группы отраслей на отчетной неделе также вошла нефтепереработка (19) (Рисунок 24) (Таблица 4), вероятно, вслед за повышением оптовых цен на нефтепродукты. Также значительный рост наблюдается в добыче металлических руд, что также может быть связано с повышением мировых цен сырье.
- В отраслях, ориентированных на потребительский спрос, рост финансовых потоков к среднему в предыдущем квартале замедлился до 0,8% с 5,3% неделей ранее (11–15 января). Основной причиной ухудшения динамики потребительских отраслей стало снижение объема входящих платежей (Рисунок 66) в отрасли операций с недвижимым имуществом (68) (Таблица 5).
- После слабой динамики в первую отчетную неделю 2021 года, показатели инвестиционных отраслей улучшились: за неделю с 18 по 22 января отклонение среднего входящего дневного потока от среднего значения за предыдущий квартал составило -1,9%. При этом рост был зафиксирован в производстве прочих транспортных средств (30) (Рисунок 35) и деятельности по архитектуре и инженерно-техническому проектированию (71) (Рисунок 69) (Таблица 7).
- В отраслях государственного потребления за неделю с 18 по 22 января отклонение входящего среднего дневного потока за отчетную неделю от среднего за предыдущий квартал составило +73,2%. Наибольший вклад в динамику наблюдался со стороны деятельности органов государственного управления (84) (Рисунок 80). При этом и исходящие платежи в начале года также держатся на повышенном уровне.

¹ Взвешенных по доле отраслей в ВВП.

² С 2021 года мы перешли на новую методологию расчета отклонения.

Повышенный уровень потоков в государственном управлении (84) может носить временный характер, так как вызван возвратом размещенных ранее депозитов Минфина и внутрибюджетными операциями. За отчетную неделю здравоохранение (86) (Рисунок 82) и образование (85) (Рисунок 81) также показали хорошую динамику после отрицательных отклонений на предыдущей неделе (Таблица 8).

Рисунок 1. Темп роста³ объема входящих платежей к среднему в прошлом квартале, взвешенный по доле отраслей в ВДС, сезонность устранена, %



³ Под темпами роста в данной публикации понимается процентное изменение искомой величины:

$$g = \frac{(x_1 - x_0)}{x_0} * 100$$

Таблица 1. Темп роста объема *входящих* платежей к среднему в прошлом квартале, взвешенный по доле отраслей в ВДС, сезонность устранена, %

Краткие названия видов деятельности	18–22	11–15
	января	января
	(к среднему значению за IV кв. 2020)	
Взвешенный средний входящий поток (с весами отрасли в ВВП)	15,8	9,3
Взвешенный средний входящий поток <u>без добычи и производства нефтепродуктов</u>	11,4	8,2
Взвешенный средний входящий поток <u>без добычи и производства нефтепродуктов и деятельности органов государственного управления</u>	0,5	-0,6
Конечное потребление д/х	0,8	5,3
Промежуточное потребление	8,1	5,3
Валовое накопление (инвестиции)	-1,9	-12,5
Государственный сектор	73,2	45,4
Экспорт	22,9	9,1

Наиболее пострадавшие отрасли⁴

Пять отраслей с наибольшим отрицательным отклонением представлены в таблице (Таблица 2). Наиболее значительный спад *входящих* финансовых потоков за отчетную неделю наблюдается в сфере предоставления социальных услуг без обеспечения проживания (88) (Рисунок 84), где продолжается снижение входящих финансовых потоков.

В вспомогательной деятельности в сфере финансовых услуг и страхования (66) (Рисунок 65), деятельности библиотек, архивов, музеев и прочих объектов культуры (91) (Рисунок 86) показатель несколько ухудшился за прошедшую неделю. Услуги в области добычи

⁴ Здесь и далее, если не указано иное, основой для анализа служит среднее значение за прошедший квартал.

полезных ископаемых (9) (Рисунок 14), деятельность общественных организаций (94) (Рисунок 89) показывают разнонаправленную динамику в последние недели.

Таблица 2. Темп роста объема входящих платежей к среднему в прошлом квартале в наиболее пострадавших отраслях, сезонность устранена, %

ОКВЭД 2	Краткие названия видов деятельности	18–22 января	11–15 января
88	Социальные услуги без обеспечения проживания	-42,7%	-17,9%
9	Услуги в области добычи полезных ископаемых	-38,0%	-53,5%
66	Деятельность вспомогательная в сфере финансовых услуг и страхования	-35,3%	-18,5%
94	Деятельность общественных организаций	-30,9%	47,9%
91	Библиотеки, архивы, музеи	-30,8%	-17,3%

Отрасли с устойчивым ростом входящих потоков

Лидером в росте входящих финансовых потоков оказалась деятельность органов государственного управления (84) (Рисунок 80) (Таблица 3).

В нефтепереработке (19) (Рисунок 24), деятельности в области архитектуры и инженерно-технического проектирования (71) (Рисунок 69), производстве прочих транспортных средств и оборудования (30) (Рисунок 35) отрицательное отклонение входящих финансовых потоков сменилось превышением среднего значения предыдущего квартала за отчетную неделю с 18 по 22 января.

Таблица 3. Темп роста объема входящих платежей к среднему в прошлом квартале в отраслях с ростом входящих потоков, сезонность устранена, %

ОКВЭД 2	Краткие названия видов деятельности	18–22 января	11–15 января
84	Деятельность органов государственного управления	124,1%	99,0%
6	Добыча сырой нефти и природного газа	52,1%	32,9%
19	Нефтепереработка	51,1%	-19,2%
71	Архитектура и инженерно-техническое проектирование	47,0%	-27,3%
30	Прочие транспортные средства и оборудование	44,3%	-33,4%

Отрасли, ориентированные на внешний спрос (экспорт)

На отчетной неделе (18–22 января) в отраслях, ориентированных на экспорт, рост объемов *входящих* платежей к среднему в предыдущем квартале ускорился и достиг 22,9% (9,1% на неделе с 11 по 15 января) (Таблица 4).

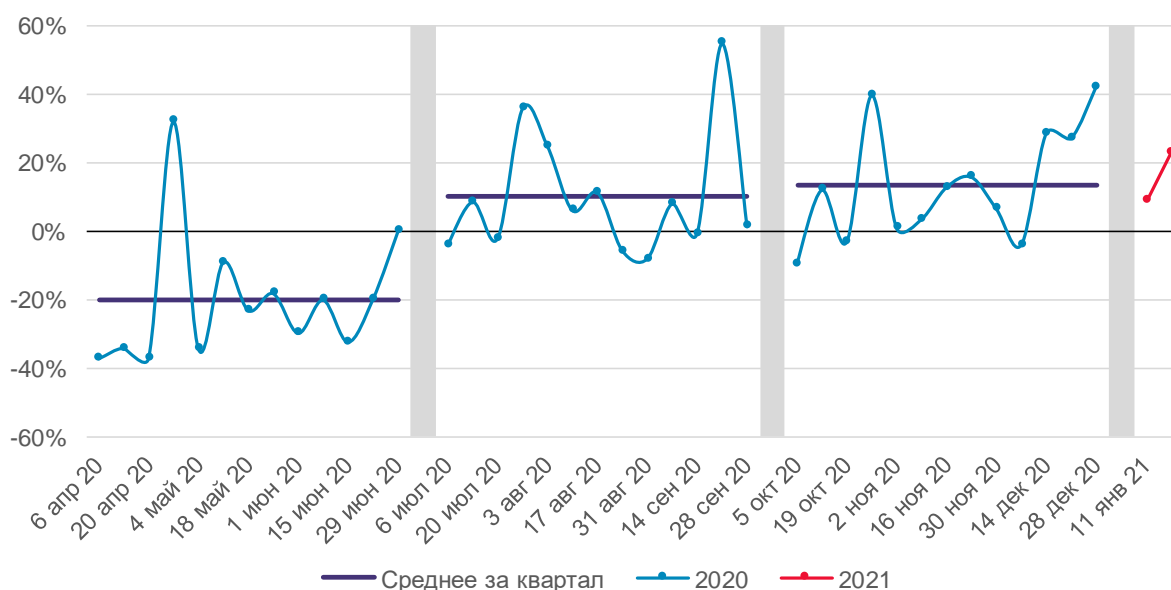
Основной положительный вклад в динамику экспортных отраслей внесла наиболее крупная отрасль – добыча сырой нефти и природного газа (6). С конца прошлого года в отрасли сохраняется повышенный уровень входящих платежей (Рисунок 11), отражая рост мировых цен на нефть. В число драйверов экспортной группы отраслей на отчетной неделе также вошла нефтепереработка (19) благодаря начавшемуся росту финансовых потоков (Рисунок 24) на фоне роста внутренних цен на нефтепродукты.

Основной негативный вклад по-прежнему вносят услуги в области добычи полезных ископаемых (9), где продолжается падение объемов входящих платежей по сравнению со средним в предыдущем квартале (Рисунок 14). Также на отчетной неделе (18–22 января) сохранился негативный тренд в химической промышленности (20) и добыче прочих полезных ископаемых (8) (Рисунок 25, Рисунок 13).

Таблица 4. Темп роста объема входящих платежей к среднему в прошлом квартале в отраслях, ориентированных на внешний спрос (экспорт), и вклад положительных и отрицательных драйверов с учетом веса класса ОКВЭД 2 в укрупнённой группе отраслей, сезонность устранена, %

ОКВЭД 2	Краткие названия видов деятельности	Вес класса в группе	18–22 января	11–15 января
Экспорт			22,9%	9,1%
↗ 6	Добыча сырой нефти и природного газа	39%	20,6%	13,0%
↗ 19	Нефтепереработка	8%	4,3%	-1,6%
↗ 30	Прочие транспортные средства и оборудование	2%	0,9%	-0,7%
↘ 9	Услуги в области добычи полезных ископаемых	4%	-1,4%	-1,9%
↘ 20	Химические вещества и химические продукты	3%	-0,5%	-0,3%
↘ 8	Добыча прочих полезных ископаемых	2%	-0,5%	-0,5%

Рисунок 2. Темп роста объема входящих платежей к среднему в прошлом квартале в отраслях, ориентированных на внешний спрос (экспорт), сезонность устранена, %



Отрасли, ориентированные на потребительский спрос

На отчетной неделе (18–22 января) в отраслях, ориентированных на потребительский спрос, рост финансовых потоков к среднему в предыдущем квартале замедлился до 0,8% с 5,3% неделей ранее (11–15 января) (Таблица 5).

Основной причиной ухудшения динамики потребительских отраслей стало снижение объема входящих платежей (Рисунок 66) в отрасли операций с недвижимым имуществом (68). На отчетной неделе (18–22 января) также продолжился негативный тренд в телекоммуникационной деятельности (61) (Рисунок 60). Пониженный относительно предыдущего квартала уровень финансовых потоков сохранился в деятельности домашних хозяйств с наемными работниками (97).

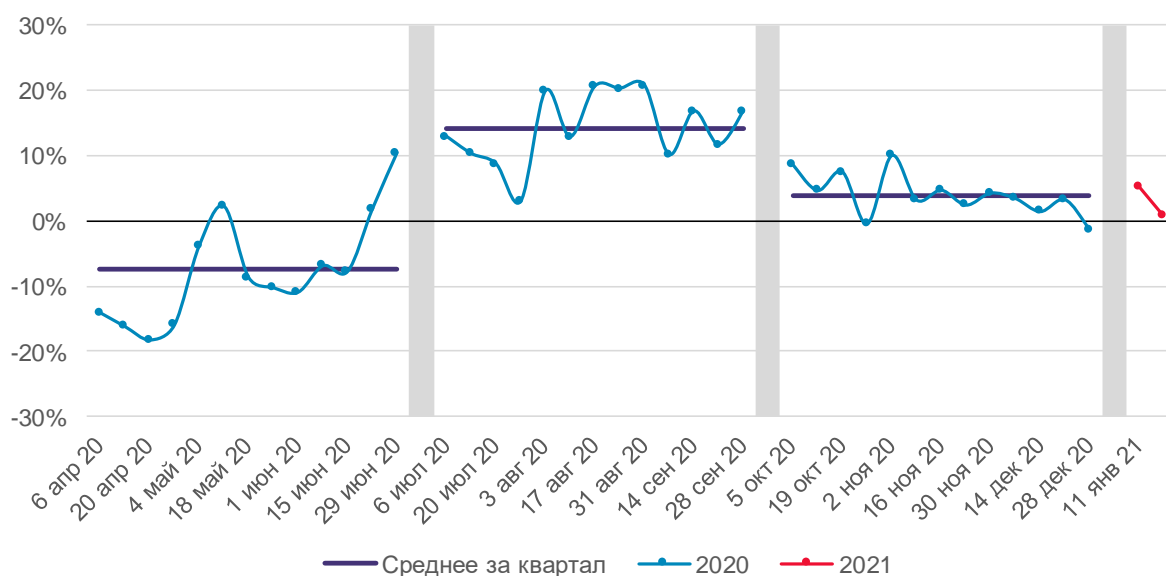
Поддержку потребительским отраслям оказали здравоохранение (86) и нефтепереработка (19). В этих отраслях на отчетной неделе (18–22 января) наблюдался

значительный рост входящих поступлений (Рисунок 82, Рисунок 24). Также высокий уровень входящих платежей сохранился в сельском хозяйстве (1) (Рисунок 7).

Таблица 5. Темп роста объема входящих платежей к среднему в прошлом квартале в отраслях, ориентированных на потребительский спрос, и вклад положительных и отрицательных драйверов с учетом веса класса ОКВЭД 2 в укрупнённой группе отраслей, сезонность устранена, %

ОКВЭД 2	Краткие названия видов деятельности	Вес класса в группе	18–22 января	11–15 января
	Конечное потребление д/х		0,8%	5,3%
↗ 86	Здравоохранение	4%	0,7%	-1,5%
↗ 19	Нефтепереработка	1%	0,7%	-0,3%
↗ 1	С/х, охота и услуги в этих областях	4%	0,5%	0,9%
↘ 61	Телекоммуникации	2%	-0,7%	-0,4%
↘ 97	Домашние хозяйства с наемными работниками	3%	-0,3%	-0,6%
↘ 68	Операции с недвижимым имуществом	21%	-0,3%	4,1%

Рисунок 3. Темп роста объема входящих платежей к среднему в прошлом квартале в отраслях, ориентированных на потребительский спрос, сезонность устранена, %



Отрасли, ориентированные на промежуточное потребление

В отраслях, ориентированных на промежуточное потребление, на отчетной неделе (18—22 января) Рост *входящих* платежей к среднему в прошлом квартале ускорился до 8,1% (5,3% недель ранее) (Таблица 6).

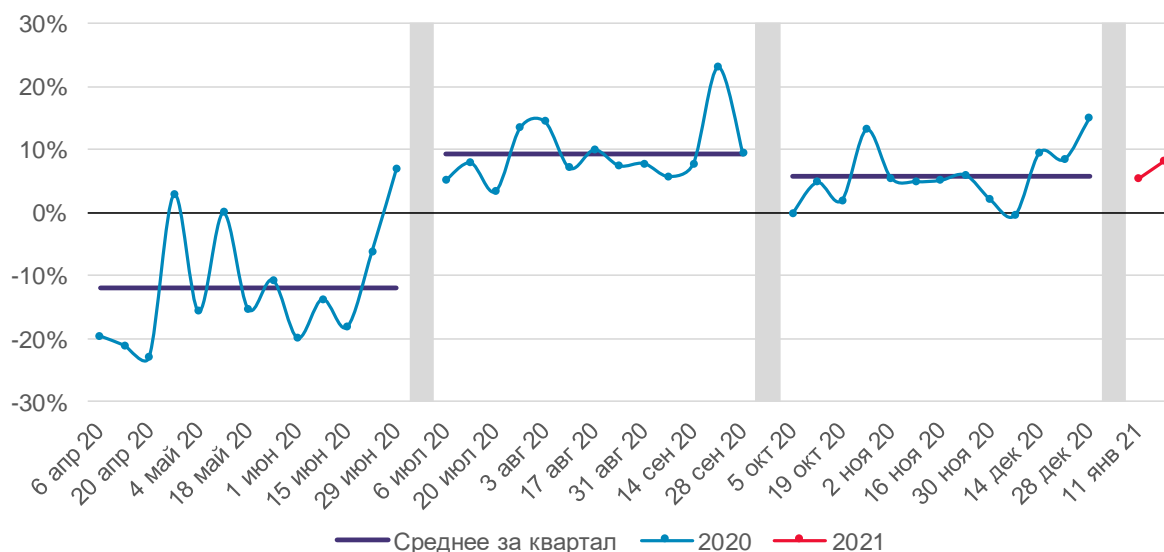
Причиной ускорения в отраслях промежуточного потребления стала позитивная динамика в добыче сырой нефти и газа (6) и нефтепереработке (19) (Рисунок 11, Рисунок 24). Значительный рост поступлений на отчетной неделе (18—22 января) наблюдался в отрасли архитектуры и проектирования (71) (Рисунок 69).

На отчетной неделе (18—22 января) наибольший негативный вклад в динамику промежуточных отраслей внесла аренда и лизинг (77) (Рисунок 74). Также отрицательный тренд сохранился в услугах в области добычи полезных ископаемых (9) и химической промышленности (Рисунок 14, Рисунок 25).

Таблица 6. Темп роста объема *входящих* платежей к среднему в прошлом квартале в отраслях, ориентированных на промежуточное потребление, и вклад положительных и отрицательных драйверов с учетом веса класса ОКВЭД 2 в укрупнённой группе отраслей, сезонность устранена, %

ОКВЭД 2	Краткие названия видов деятельности	Вес класса в группе	18–22 января	11–15 января	
Промежуточное потребление			8,1%	5,3%	
↗	6	Добыча сырой нефти и природного газа	13%	6,5%	4,1%
↗	19	Нефтепереработка	4%	1,8%	-0,7%
↗	71	Архитектура и инженерно-техническое проектирование	1%	0,6%	-0,4%
↘	77	Аренда и лизинг	3%	-0,4%	-0,4%
↘	9	Услуги в области добычи полезных ископаемых	1%	-0,4%	-0,6%
↘	20	Химические вещества и химические продукты	1%	-0,3%	-0,2%

Рисунок 4. Темп роста объема входящих платежей к среднему в прошлом квартале в отраслях, ориентированных на промежуточное потребление, сезонность устранена, %



Отрасли, ориентированные на инвестиционный спрос

После достаточно слабой динамики в первую отчетную неделю 2021 года, показатели инвестиционных отраслей улучшились. В отраслях инвестиционного спроса за неделю с 18 по 22 января отклонение среднего входящего дневного потока от среднего значения за предыдущий квартал составило -1,9%.

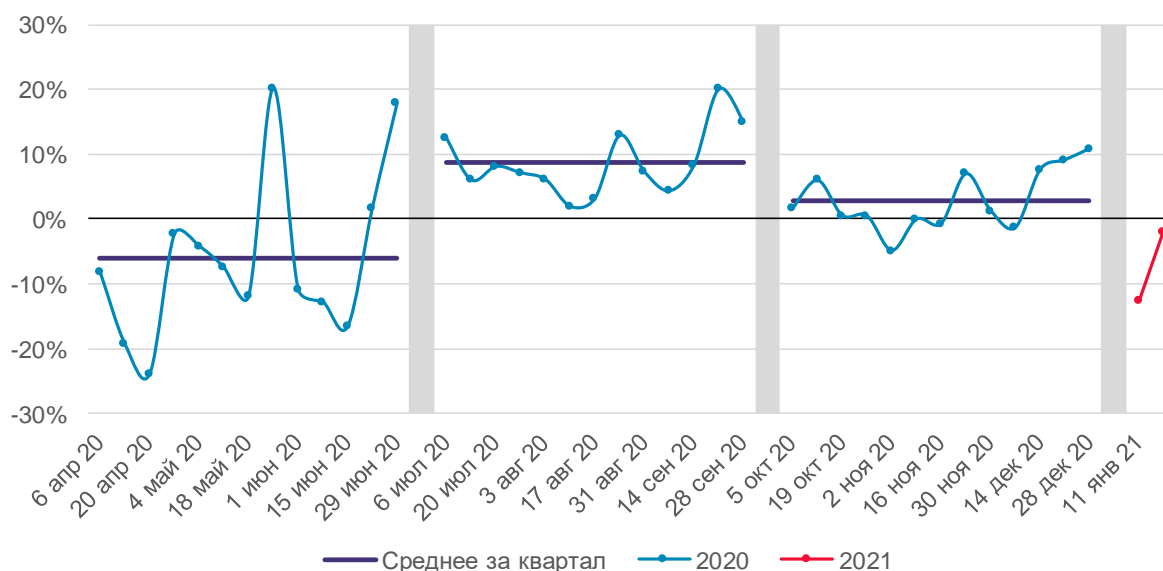
Основным положительным драйвером динамики укрупненной группы за отчетную неделю снова стала добыча сырой нефти и природного газа (6) (Рисунок 11), где темп роста увеличился по сравнению с предыдущей неделей. Кроме этого, положительное отклонение от среднего значения входящих платежей в предыдущем квартале было в производстве прочих транспортных средств (30) (Рисунок 35) и деятельности по архитектуре и инженерно-техническому проектированию (71) (Рисунок 69). Причем темпы роста сменили знак на положительный по сравнению с предыдущей неделей, что по всей видимости оказало положительный эффект на динамику совокупных входящих потоков в

группу. Строительная сфера (41-43) (Рисунок 44-Рисунок 46) и научные исследования и разработки (72) (Рисунок 70) продолжают вносить негативный вклад в динамику объемов входящих платежей отраслей инвестиционного спроса (Таблица 7).

Таблица 7. Темп роста объема входящих платежей к среднему в прошлом квартале в отраслях, ориентированных на инвестиционный спрос, и вклад положительных и отрицательных драйверов с учетом веса класса ОКВЭД 2 в укрупнённой группе отраслей, сезонность устранена, %

	ОКВЭД 2	Краткие названия видов деятельности	Вес класса в группе	18–22 января	11–15 января
		Валовое накопление (инвестиции)		-1,9%	-12,5%
↗	6	Добыча сырой нефти и природного газа	5%	2,6%	1,6%
↗	30	Прочие транспортные средства и оборудование	4%	1,6%	-1,2%
↗	71	Архитектура и инженерно- техническое проектирование	3%	1,5%	-0,9%
↘	42	Строительство инженерных сооружений	17%	-3,0%	-3,9%
↘	72	Научные исследования и разработки	14%	-2,7%	-5,2%
↘	41	Строительство зданий	21%	-2,5%	-2,3%

Рисунок 5. Темп роста объема входящих платежей к среднему в прошлом квартале в отраслях, ориентированных на инвестиционный спрос, сезонность устранена, %



Отрасли государственного потребления

В отраслях государственного потребления за неделю с 18 по 22 января отклонение входящего среднего дневного потока за отчетную неделю от среднего за предыдущий квартал составило +73,2%.

Наибольший вклад в динамику был со стороны деятельности органов государственного управления (84) (Рисунок 80). Повышенный уровень потоков в государственном управлении (84) может носить временный характер, так как вызван возвратом размещенных ранее депозитов Минфина и внутрибюджетными операциями. За отчетную неделю здравоохранение (86) (Рисунок 82) и образование (85) (Рисунок 81) также показали хорошую динамику после отрицательных отклонений на предыдущей неделе. Ухудшение динамики входящих потоков было в социальных услугах с обеспечением проживания (87) (Рисунок 83) и без обеспечения проживания (88) (Рисунок 84), а также в деятельности общественных организаций (94) (Рисунок 89), но вклады данных отраслей с

точки зрения веса в группе, не такие большие, чтобы оказать значимое влияние на совокупную динамику входящих потоков в группу отраслей государственного спроса (Таблица 8).

Таблица 8. Темп роста объема входящих платежей к среднему в прошлом квартале в отраслях государственного потребления и вклад положительных и отрицательных драйверов с учетом веса класса ОКВЭД 2 в укрупнённой группе отраслей, сезонность устранена, %

ОКВЭД 2	Краткие названия видов деятельности	Вес класса в группе	18–22 января	11–15 января
Государственный сектор			73,2%	45,4%
↗ 84	Деятельность органов государственного управления	55%	67,8%	54,1%
↗ 86	Здравоохранение	15%	3,1%	-6,5%
↗ 85	Образование	19%	3,1%	-2,6%
↘ 88	Социальные услуги без обеспечения проживания	1%	-0,6%	-0,2%
↘ 94	Деятельность общественных организаций	1%	-0,3%	0,5%
↘ 87	Уход с обеспечением проживания	1%	-0,3%	-0,2%

Рисунок 6. Темп роста объема входящих платежей к среднему в прошлом квартале в отраслях государственного потребления, сезонность устранена, %

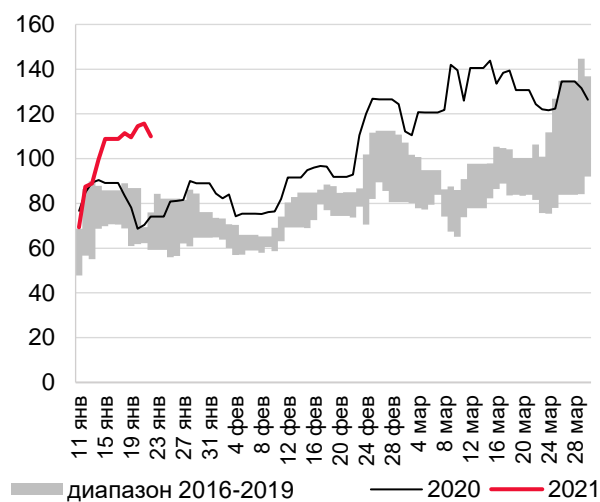
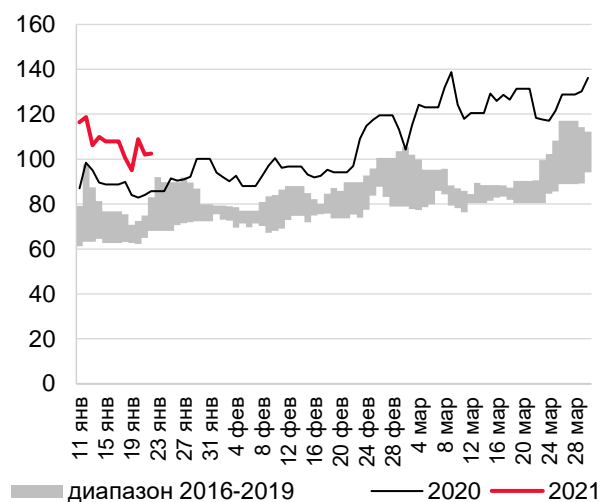


Средний дневной финансовый поток

Средний дневной *входящий* поток платежей за скользящие семь дней, индекс (100 – среднедневной уровень в 2019 году)

Средний дневной *исходящий* поток платежей за скользящие семь дней, индекс (100 – среднедневной уровень в 2019 году)⁵

Рисунок 7. Растениеводство и животноводство, охота и предоставление соответствующих услуг в этих областях (1)



⁵ С поправкой на дни недели. Например, 17 апреля 2020 года – это пятница, поэтому и в 2019 году для сравнения мы выбирали неделю, завершившуюся тоже в пятницу (19 апреля 2019 года). Соответственно, сдвинуты все ряды за 2016–2019 годы.

Средний дневной *входящий* поток платежей за скользящие семь дней, индекс (100 – среднедневной уровень в 2019 году)

Средний дневной *исходящий* поток платежей за скользящие семь дней, индекс (100 – среднедневной уровень в 2019 году)⁵

Рисунок 8. Лесоводство и лесозаготовки (2)

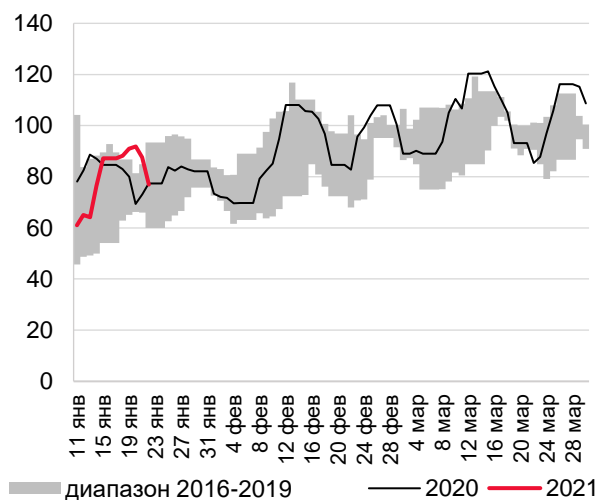
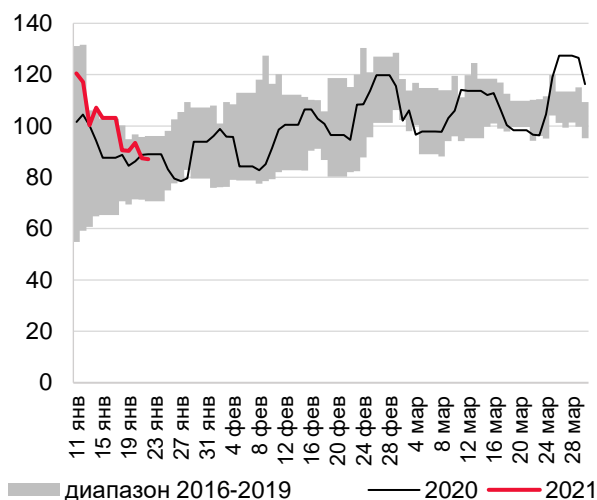
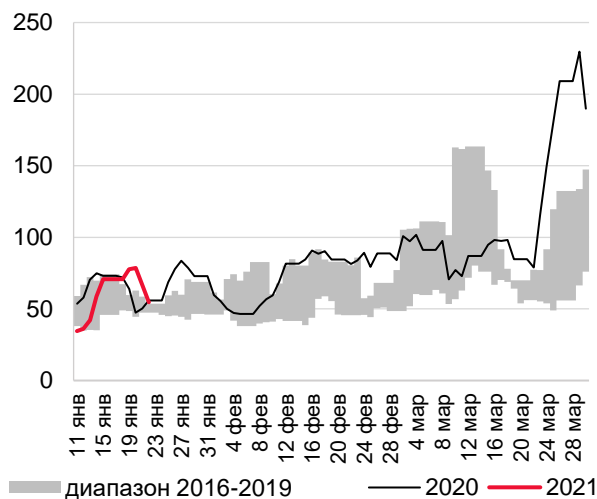
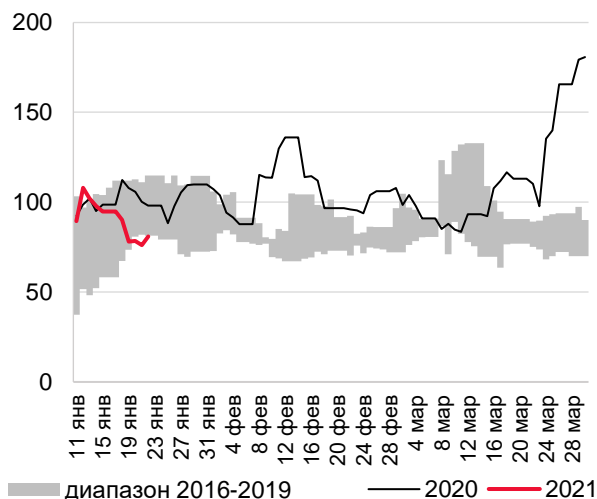


Рисунок 9. Рыболовство и рыбоводство (3)



Средний дневной *входящий* поток платежей за скользящие семь дней, индекс (100 – среднедневной уровень в 2019 году)

Средний дневной *исходящий* поток платежей за скользящие семь дней, индекс (100 – среднедневной уровень в 2019 году)⁵

Рисунок 10. Добыча угля (5)

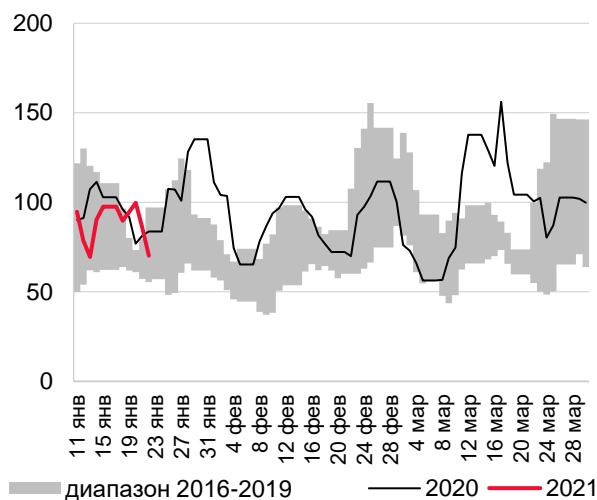
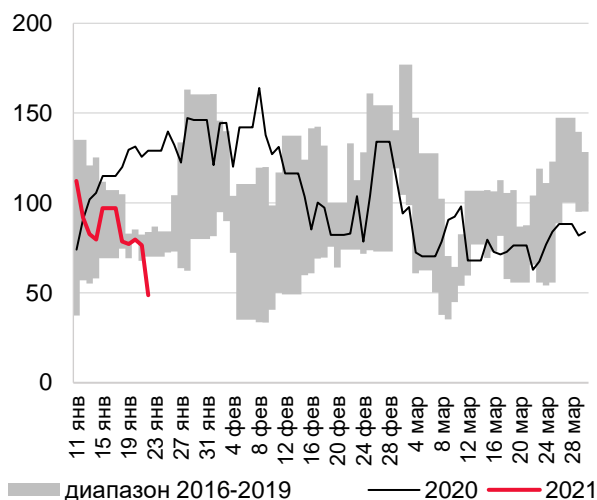
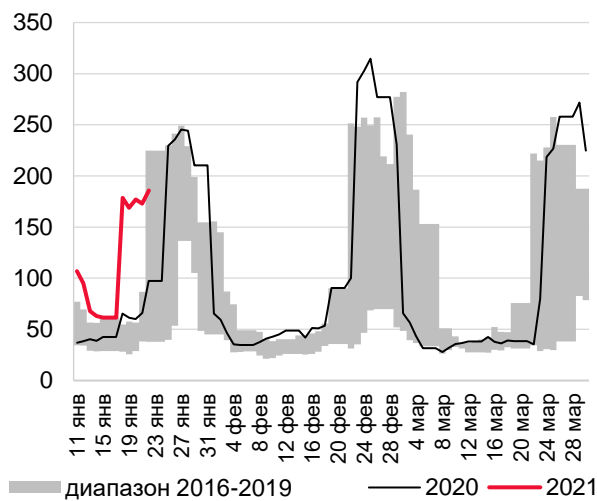
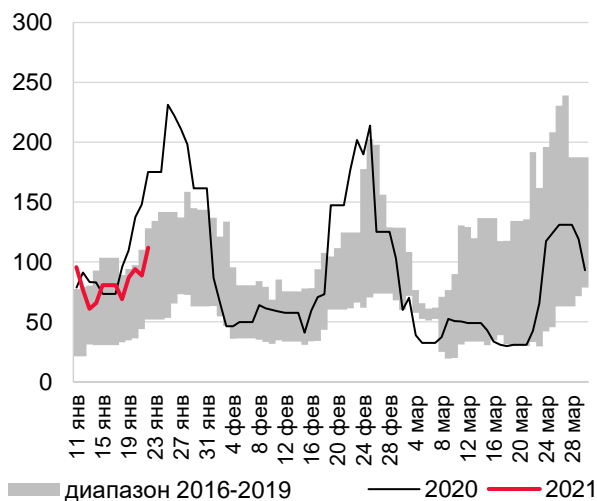


Рисунок 11. Добыча сырой нефти и природного газа (6)



Средний дневной *входящий* поток платежей за скользящие семь дней, индекс (100 – среднедневной уровень в 2019 году)

Средний дневной *исходящий* поток платежей за скользящие семь дней, индекс (100 – среднедневной уровень в 2019 году)⁵

Рисунок 12. Добыча металлических руд (7)

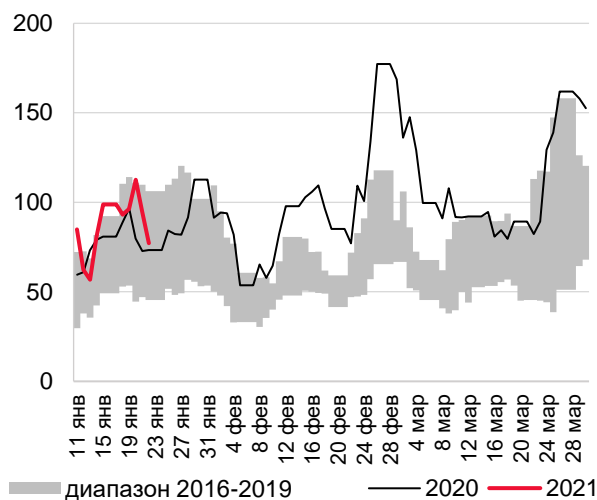
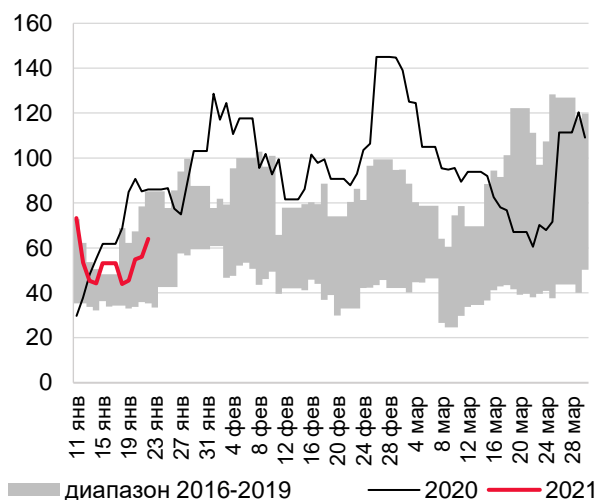
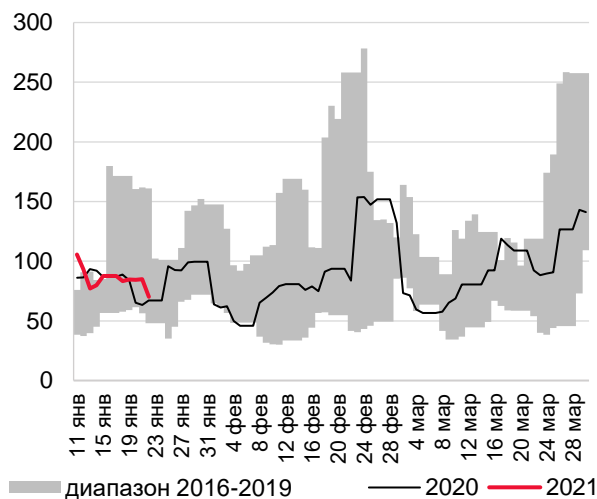
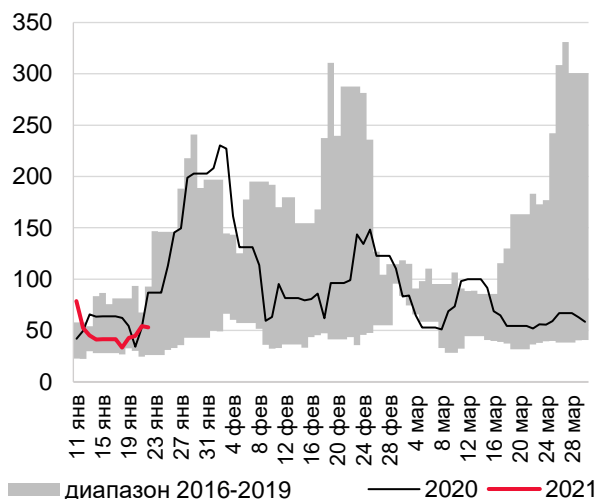


Рисунок 13. Добыча прочих полезных ископаемых (8)



Средний дневной *входящий* поток платежей за скользящие семь дней, индекс (100 – среднедневной уровень в 2019 году)

Средний дневной *исходящий* поток платежей за скользящие семь дней, индекс (100 – среднедневной уровень в 2019 году)⁵

Рисунок 14. Предоставление услуг в области добычи полезных ископаемых (9)

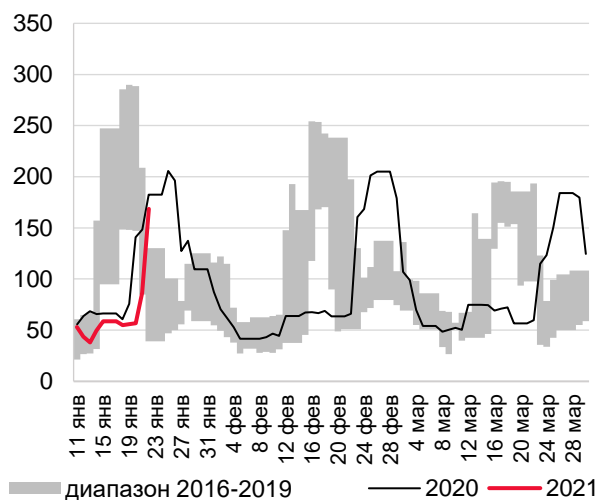
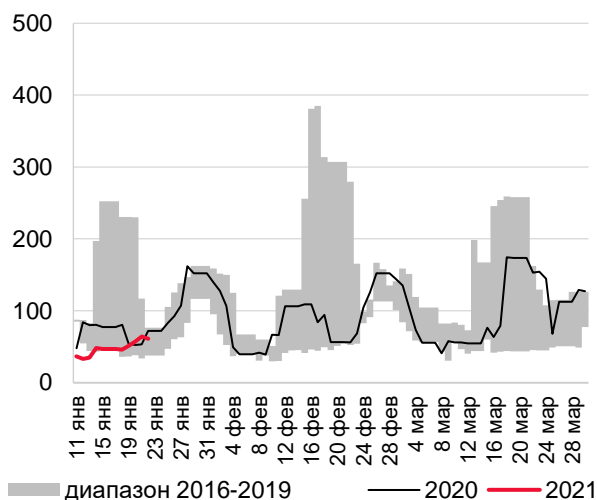
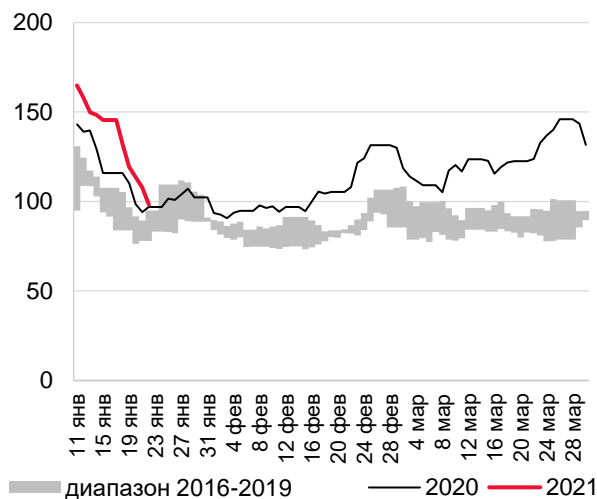
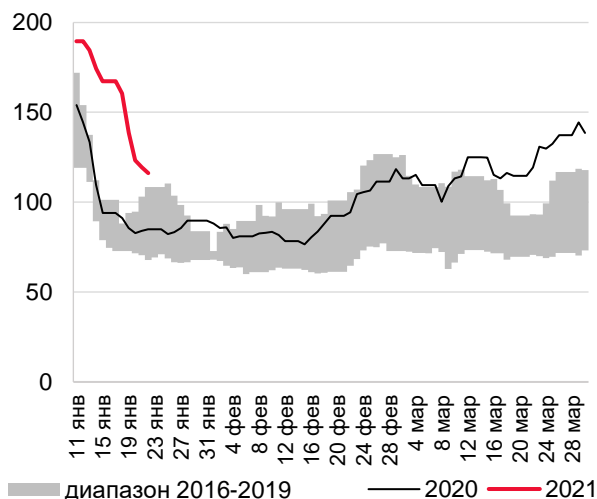


Рисунок 15. Производство пищевых продуктов (10)



Средний дневной *входящий* поток платежей за скользящие семь дней, индекс (100 – среднедневной уровень в 2019 году)

Средний дневной *исходящий* поток платежей за скользящие семь дней, индекс (100 – среднедневной уровень в 2019 году)⁵

Рисунок 16. Производство напитков (11)

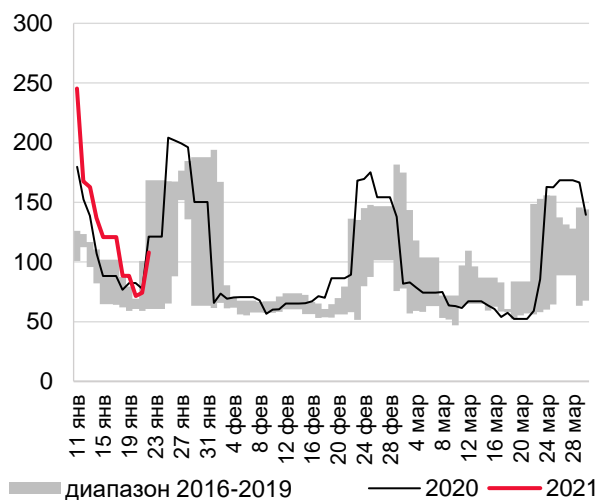
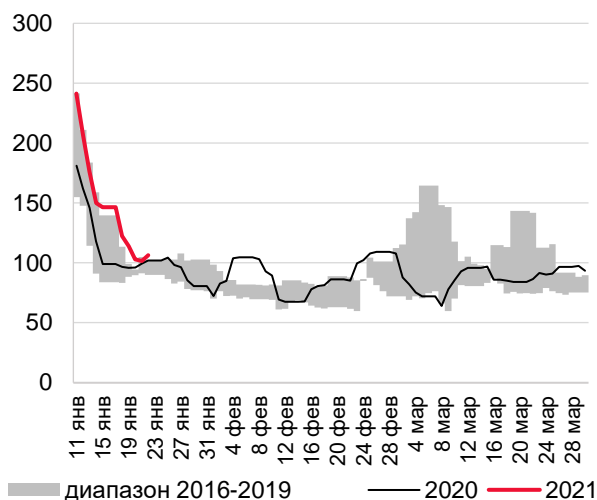
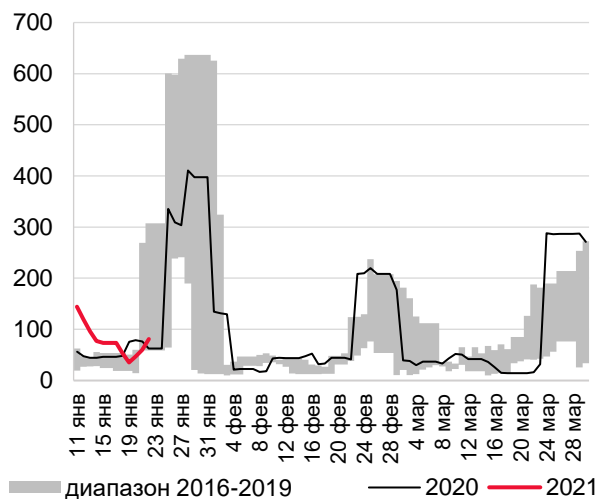
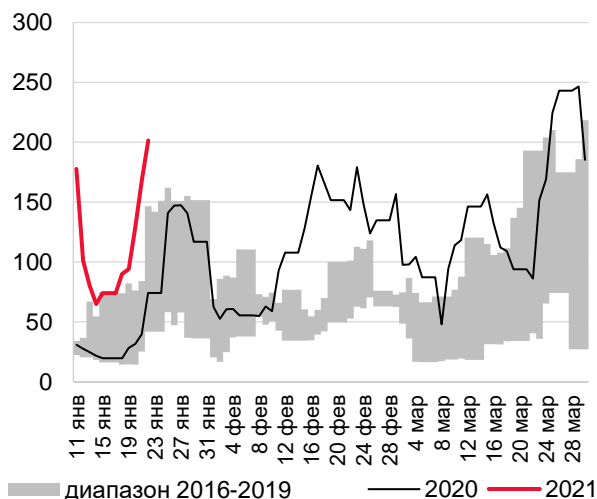


Рисунок 17. Производство табачных изделий (12)



Средний дневной *входящий* поток платежей за скользящие семь дней, индекс (100 – среднедневной уровень в 2019 году)

Средний дневной *исходящий* поток платежей за скользящие семь дней, индекс (100 – среднедневной уровень в 2019 году)⁵

Рисунок 18. Производство текстильных изделий (13)

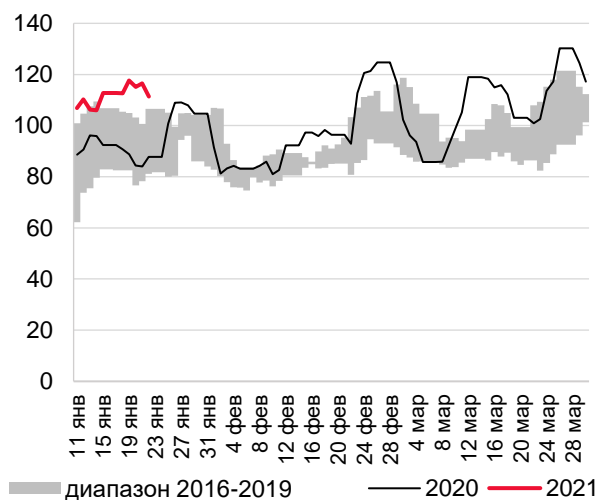
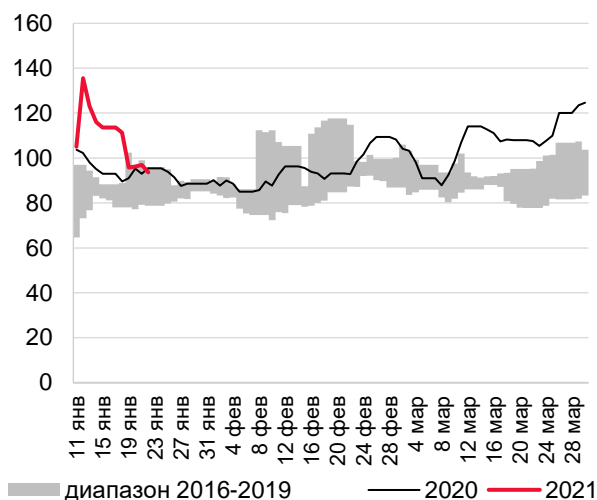
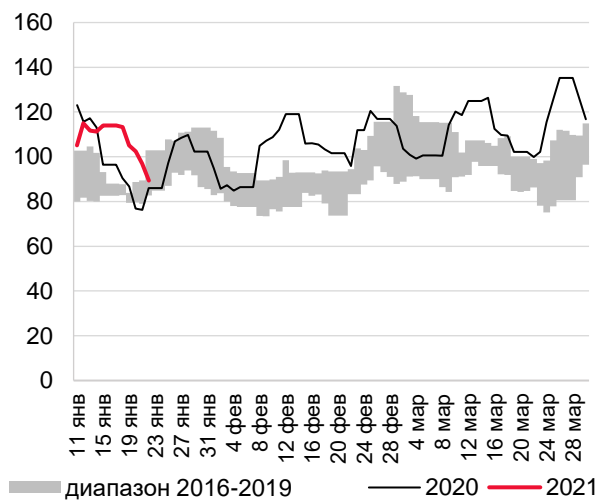
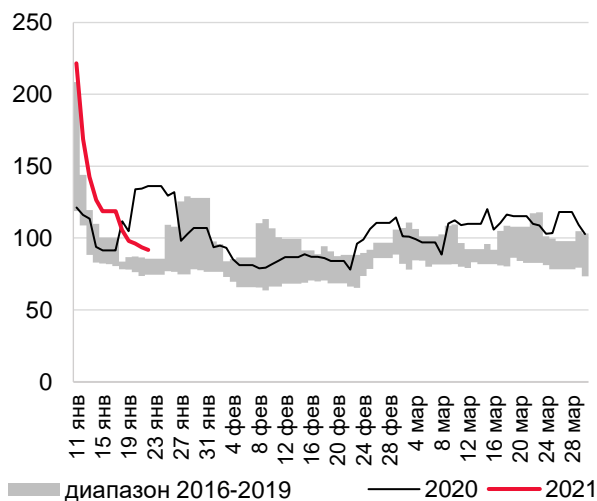


Рисунок 19. Производство одежды (14)



Средний дневной *входящий* поток платежей за скользящие семь дней, индекс (100 – среднедневной уровень в 2019 году)

Средний дневной *исходящий* поток платежей за скользящие семь дней, индекс (100 – среднедневной уровень в 2019 году)⁵

Рисунок 20. Производство кожи и изделий из кожи (15)

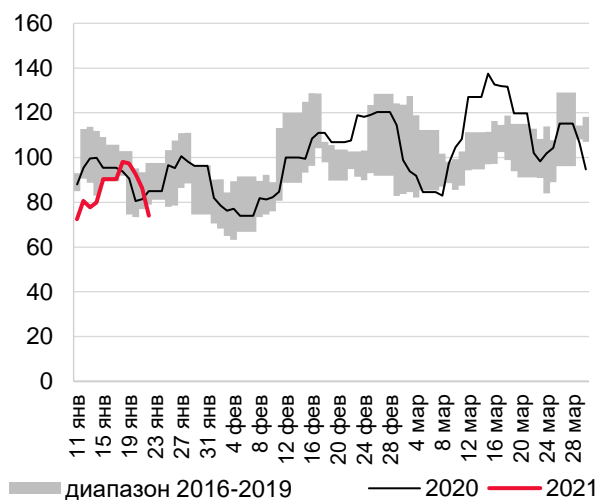
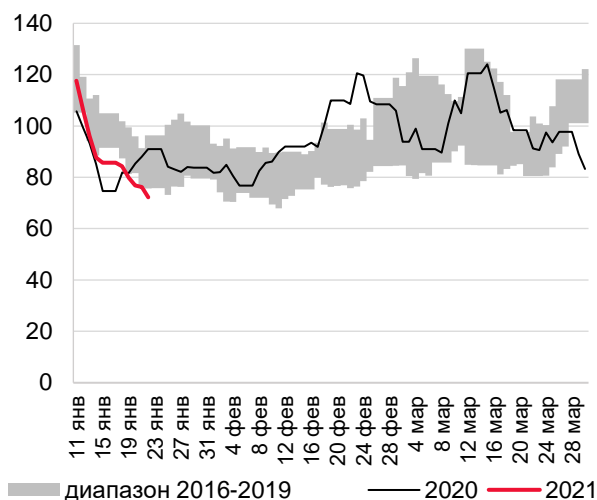
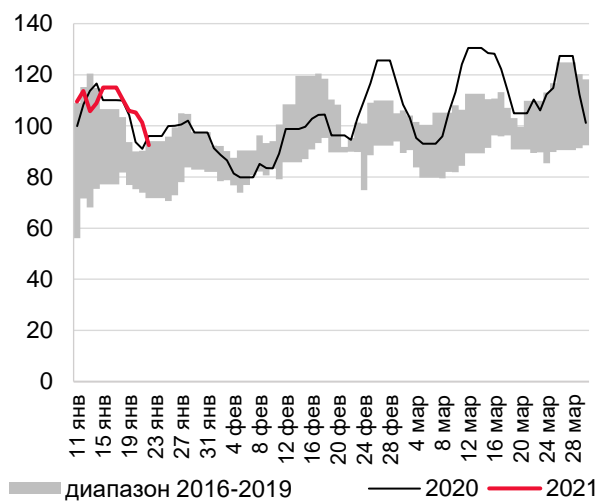
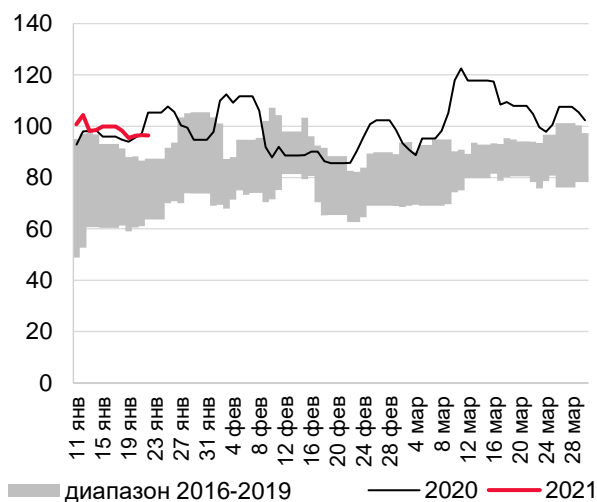


Рисунок 21. Обработка древесины и производство изделий из дерева и пробки, кроме мебели, производство изделий из соломки и материалов для плетения (16)



Средний дневной *входящий* поток платежей за скользящие семь дней, индекс (100 – среднедневной уровень в 2019 году)

Средний дневной *исходящий* поток платежей за скользящие семь дней, индекс (100 – среднедневной уровень в 2019 году)⁵

Рисунок 22. Производство бумаги и бумажных изделий (17)

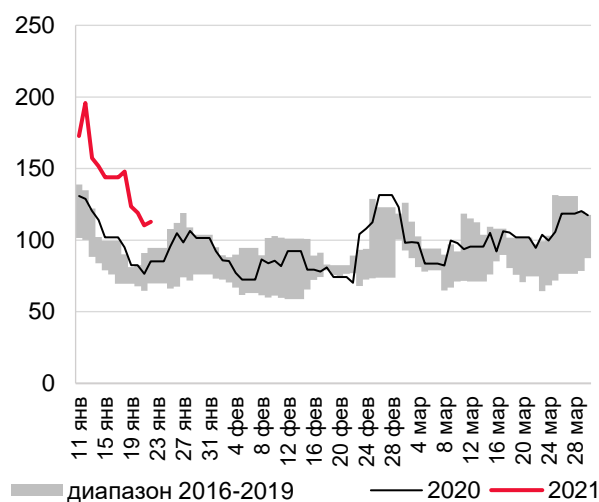
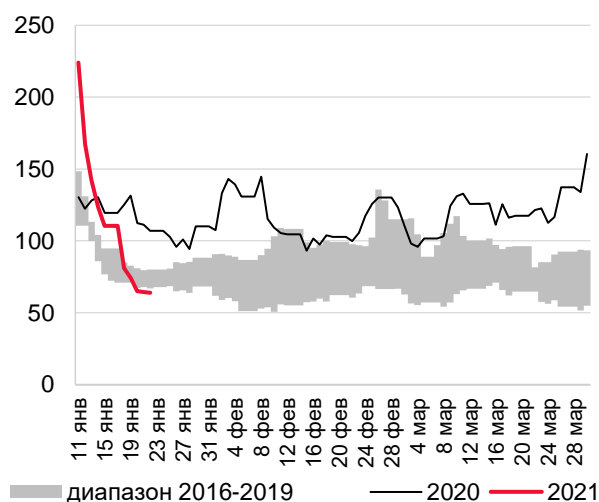
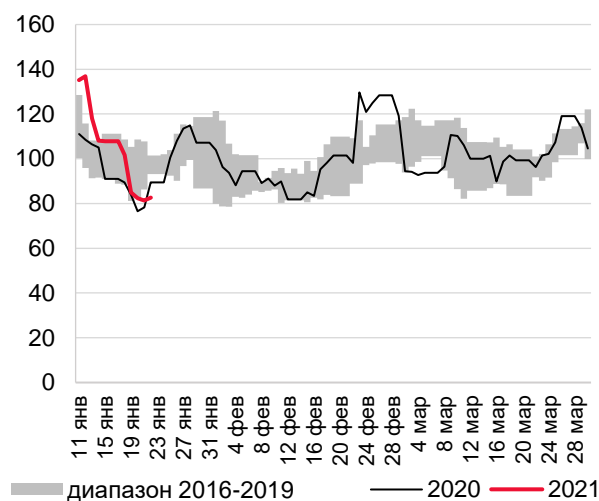
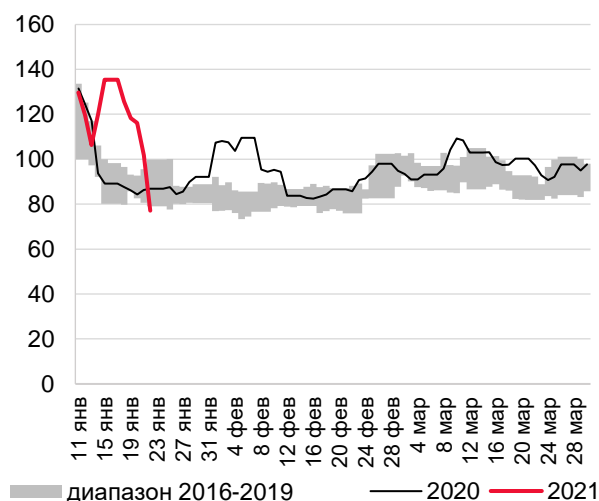


Рисунок 23. Деятельность полиграфическая и копирование носителей информации (18)



Средний дневной *входящий* поток платежей за скользящие семь дней, индекс (100 – среднедневной уровень в 2019 году)

Средний дневной *исходящий* поток платежей за скользящие семь дней, индекс (100 – среднедневной уровень в 2019 году)⁵

Рисунок 24. Производство кокса и нефтепродуктов (19)

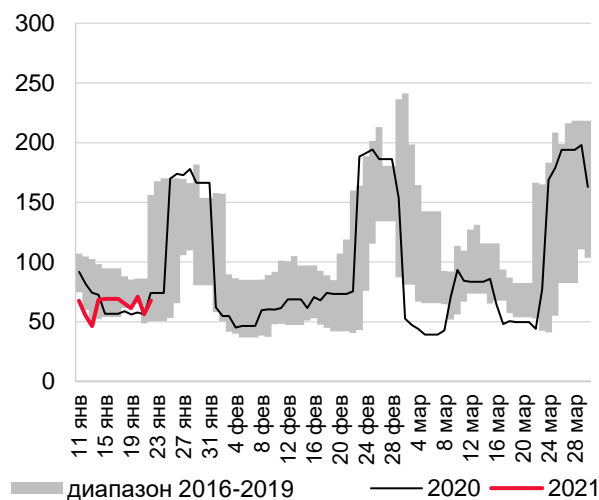
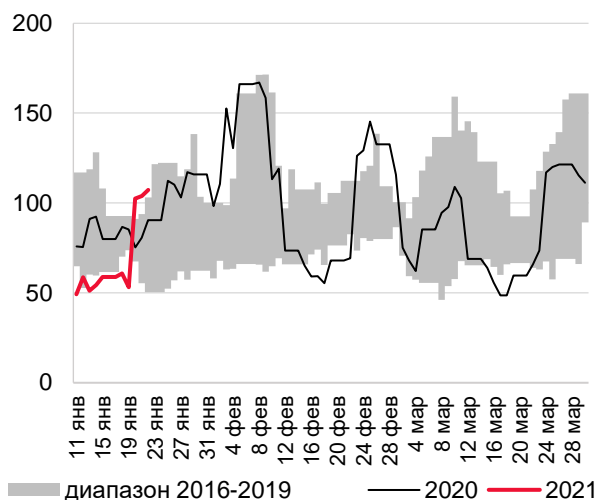
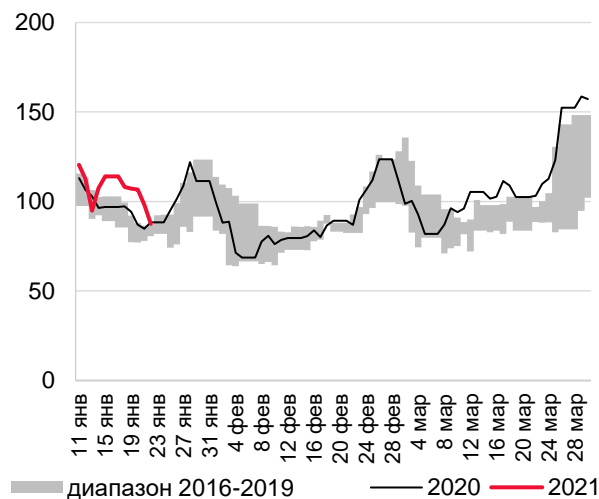
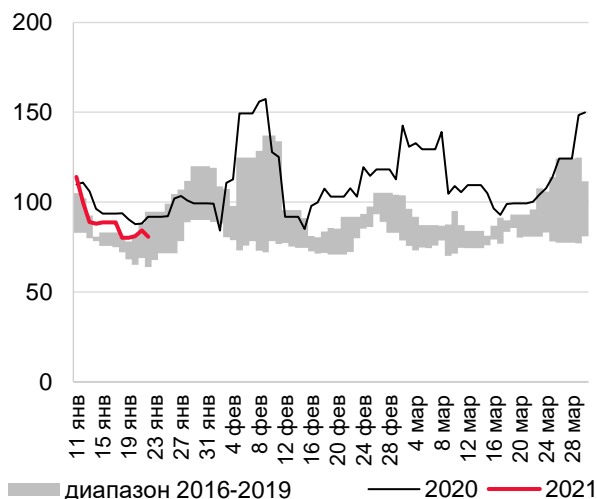


Рисунок 25. Производство химических веществ и химических продуктов (20)



Средний дневной *входящий* поток платежей за скользящие семь дней, индекс (100 – среднедневной уровень в 2019 году)

Средний дневной *исходящий* поток платежей за скользящие семь дней, индекс (100 – среднедневной уровень в 2019 году)⁵

Рисунок 26. Производство лекарственных средств и материалов, применяемых в медицинских целях (21)

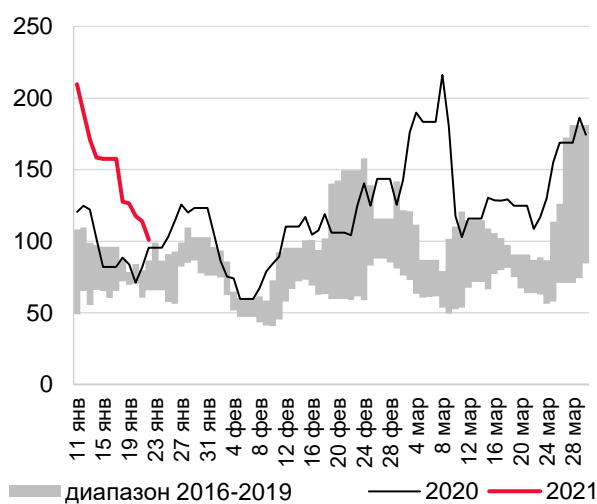
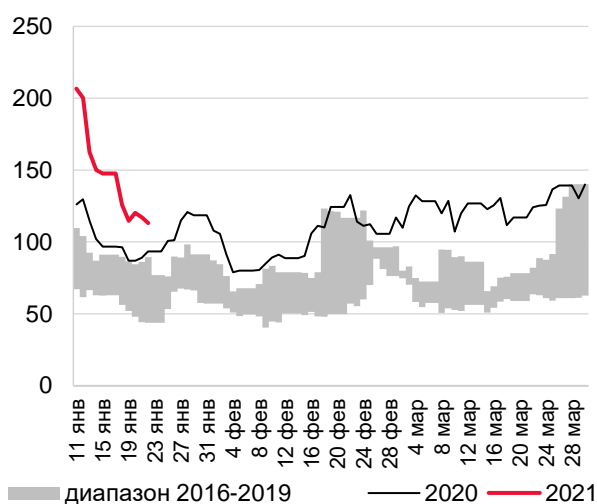
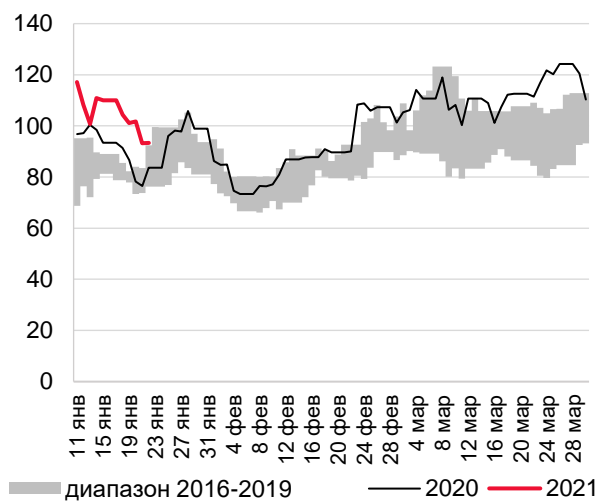
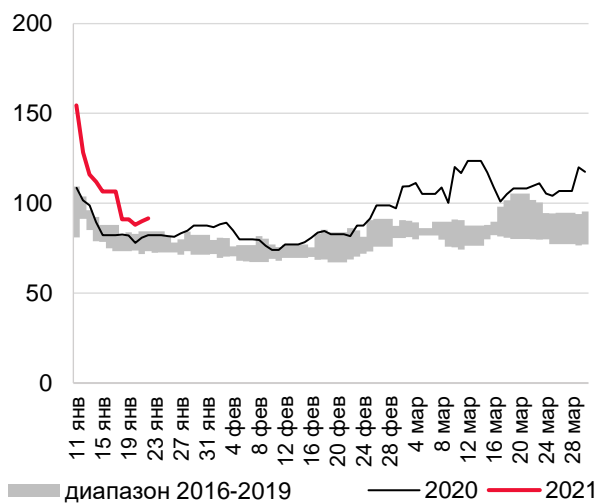


Рисунок 27. Производство резиновых и пластмассовых изделий (22)



Средний дневной *входящий* поток платежей за скользящие семь дней, индекс (100 – среднедневной уровень в 2019 году)

Средний дневной *исходящий* поток платежей за скользящие семь дней, индекс (100 – среднедневной уровень в 2019 году)⁵

Рисунок 28. Производство прочей неметаллической минеральной продукции (23)

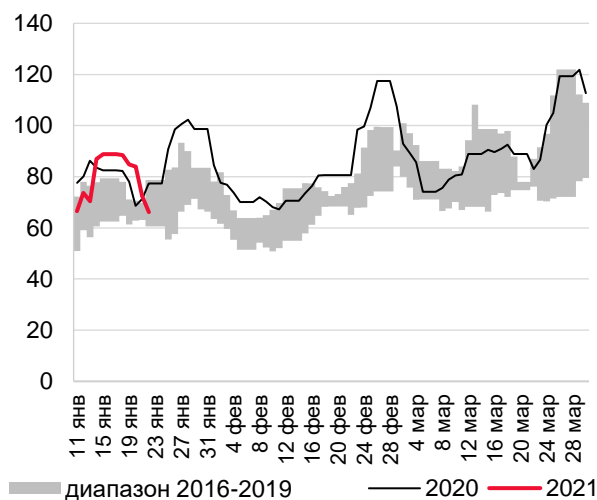
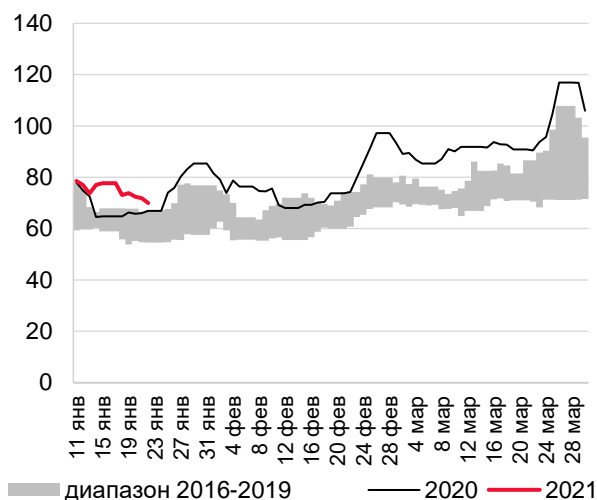
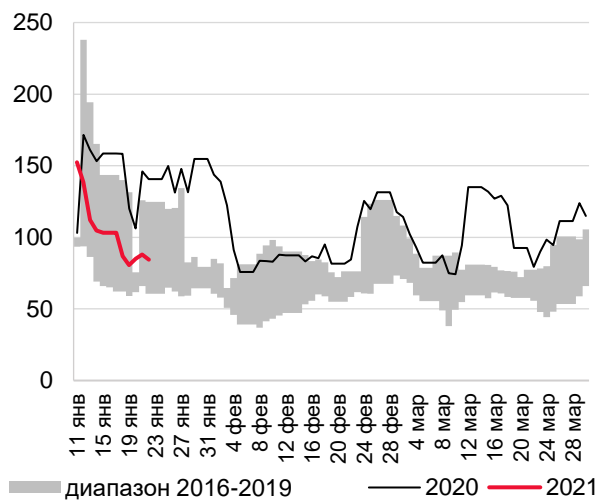
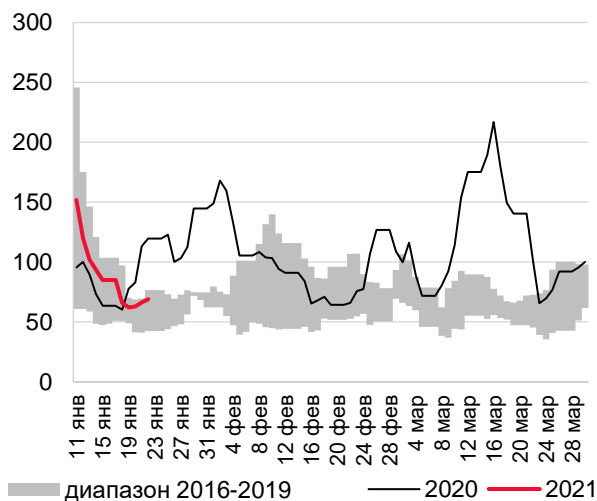


Рисунок 29. Производство металлургическое (24)



Средний дневной *входящий* поток платежей за скользящие семь дней, индекс (100 – среднедневной уровень в 2019 году)

Средний дневной *исходящий* поток платежей за скользящие семь дней, индекс (100 – среднедневной уровень в 2019 году)⁵

Рисунок 30. Производство готовых металлических изделий, кроме машин и оборудования (25)

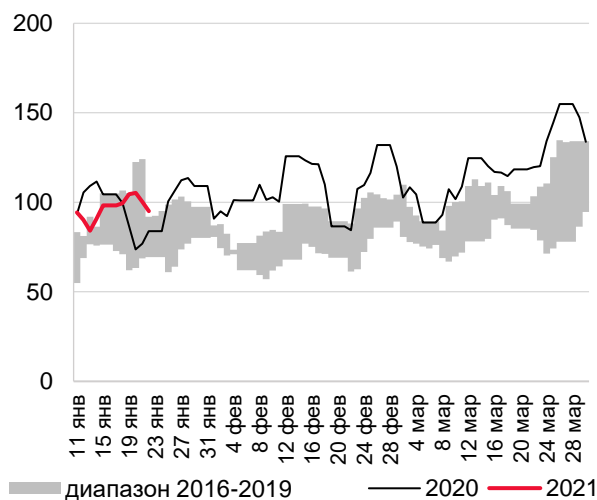
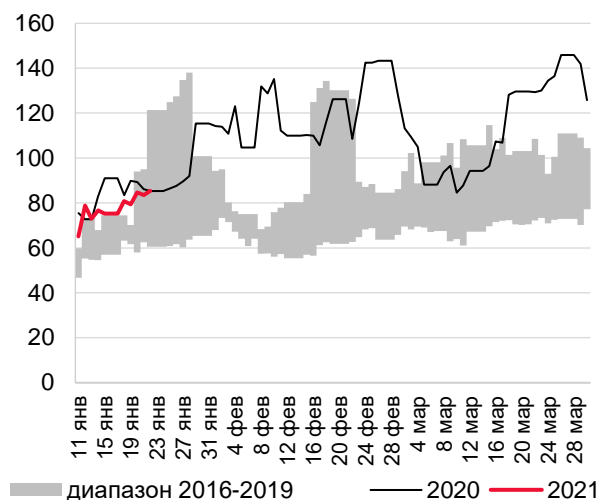
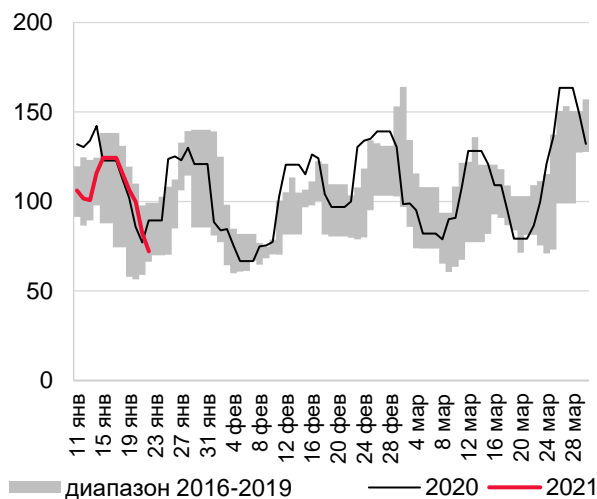
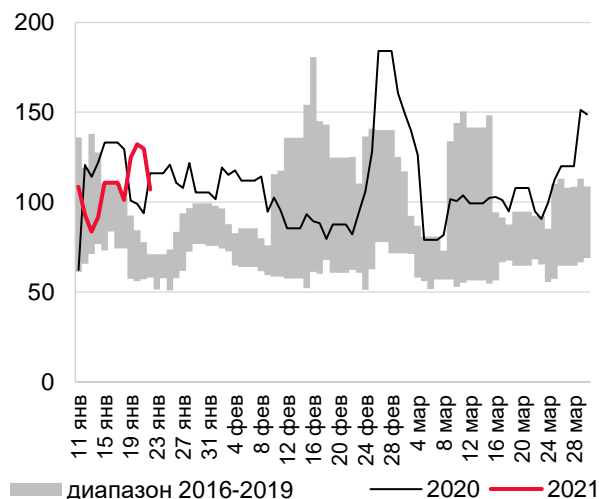


Рисунок 31. Производство компьютеров, электронных и оптических изделий (26)



Средний дневной *входящий* поток платежей за скользящие семь дней, индекс (100 – среднедневной уровень в 2019 году)

Средний дневной *исходящий* поток платежей за скользящие семь дней, индекс (100 – среднедневной уровень в 2019 году)⁵

Рисунок 32. Производство электрического оборудования (27)

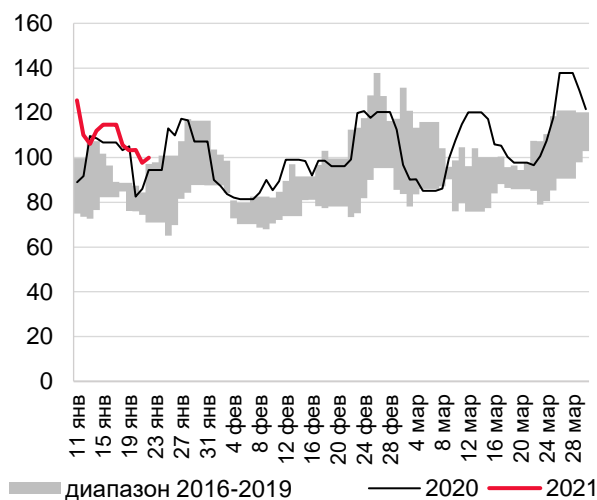
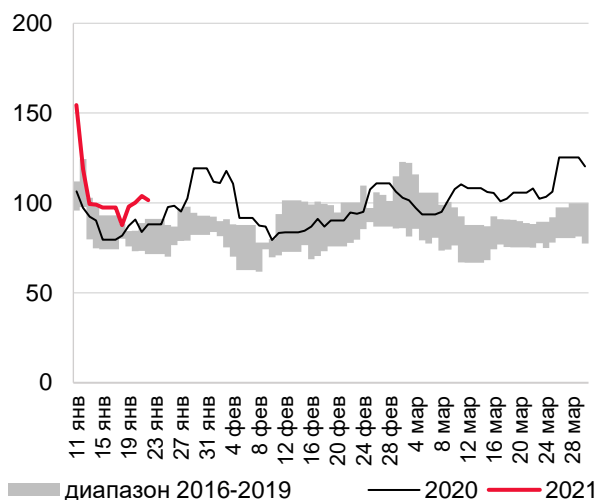
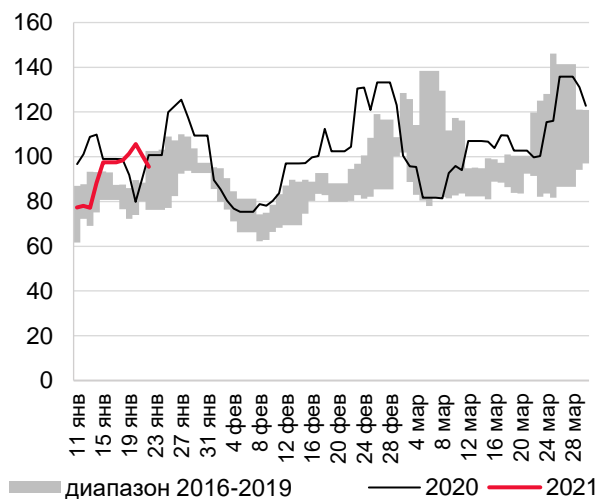
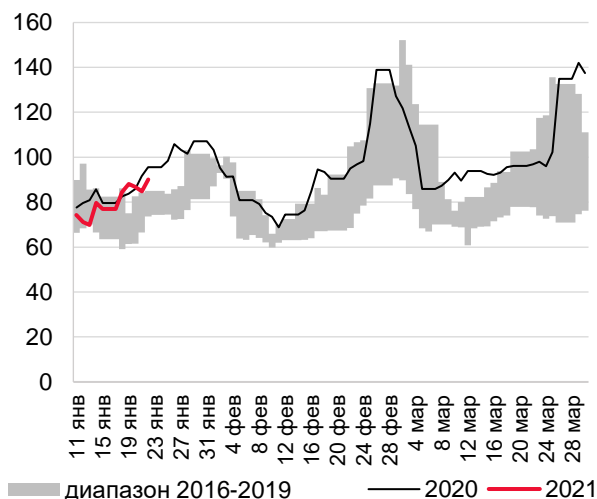


Рисунок 33. Производство машин и оборудования, не включенных в другие группировки (28)



Средний дневной *входящий* поток платежей за скользящие семь дней, индекс (100 – среднедневной уровень в 2019 году)

Средний дневной *исходящий* поток платежей за скользящие семь дней, индекс (100 – среднедневной уровень в 2019 году)⁵

Рисунок 34. Производство автотранспортных средств, прицепов и полуприцепов (29)

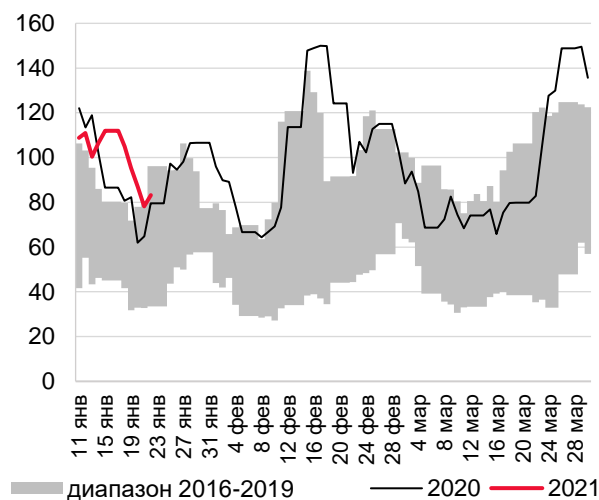
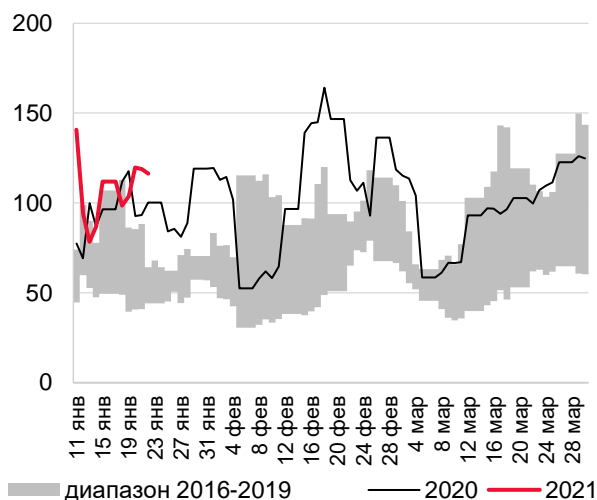
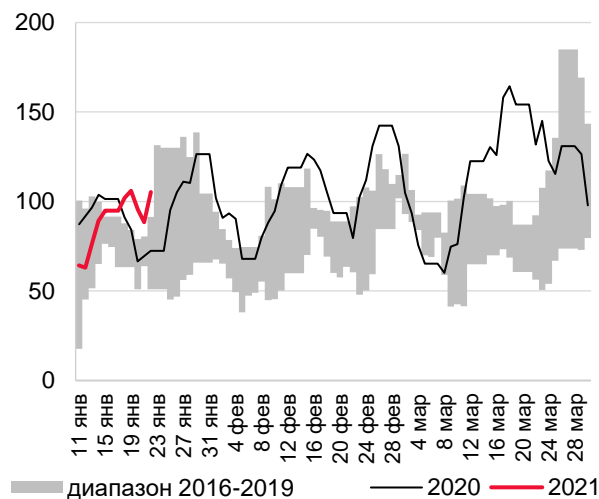
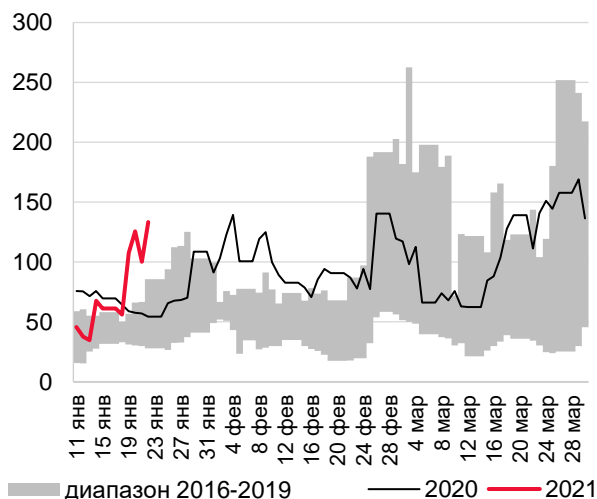


Рисунок 35. Производство прочих транспортных средств и оборудования (30)



Средний дневной *входящий* поток платежей за скользящие семь дней, индекс (100 – среднедневной уровень в 2019 году)

Средний дневной *исходящий* поток платежей за скользящие семь дней, индекс (100 – среднедневной уровень в 2019 году)⁵

Рисунок 36. Производство мебели (31)

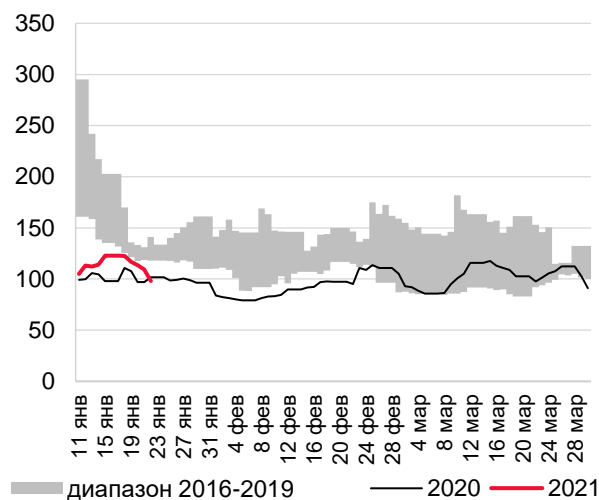
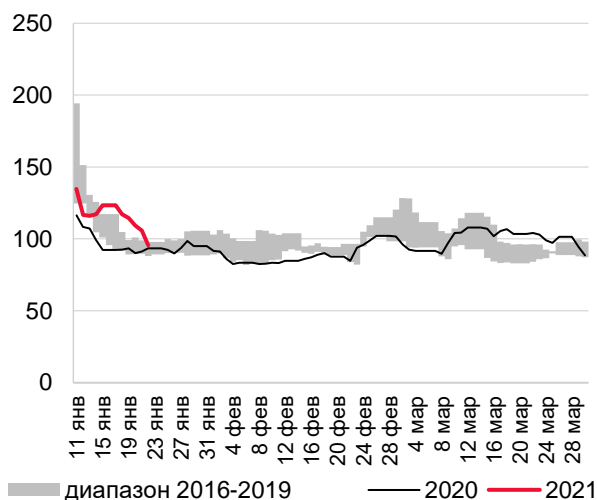
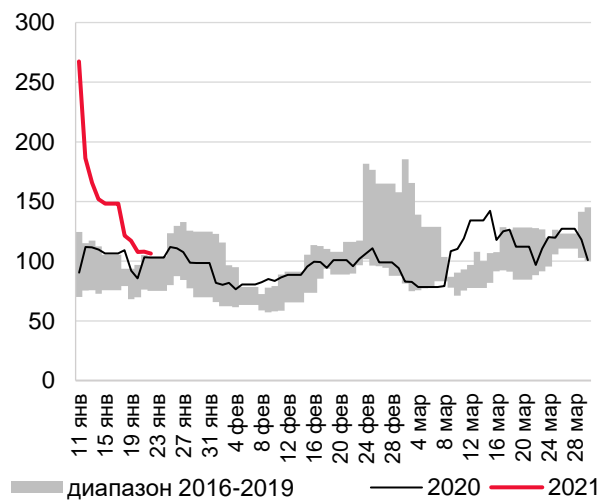
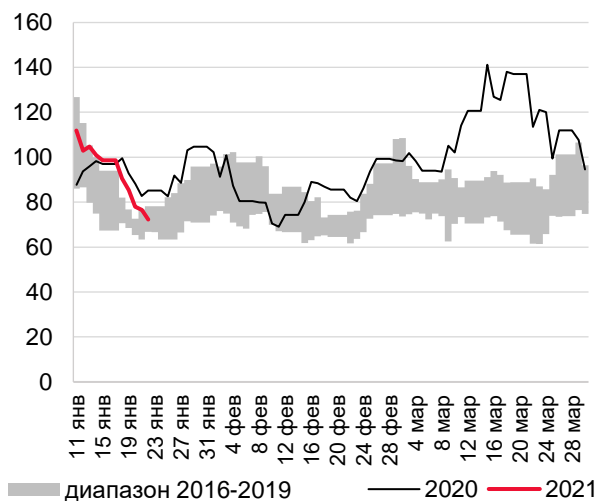


Рисунок 37. Производство прочих готовых изделий (32)



Средний дневной *входящий* поток платежей за скользящие семь дней, индекс (100 – среднедневной уровень в 2019 году)

Средний дневной *исходящий* поток платежей за скользящие семь дней, индекс (100 – среднедневной уровень в 2019 году)⁵

Рисунок 38. Ремонт и монтаж машин и оборудования (33)

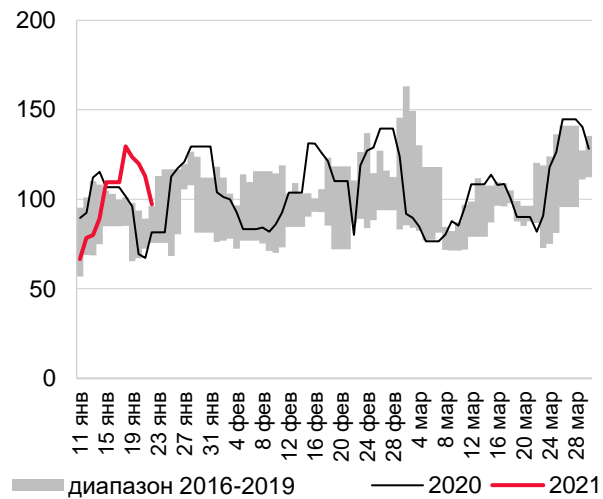
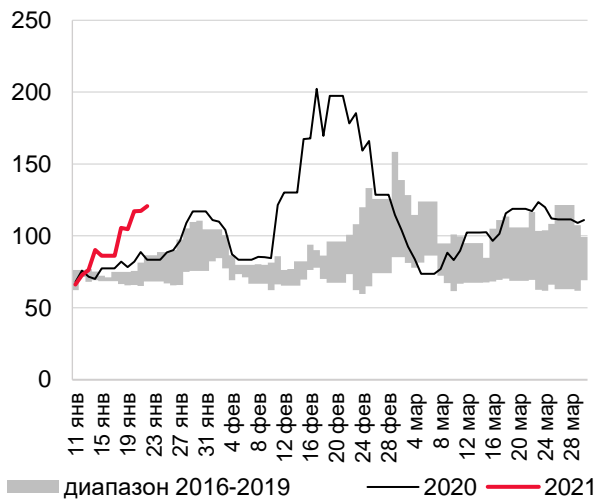
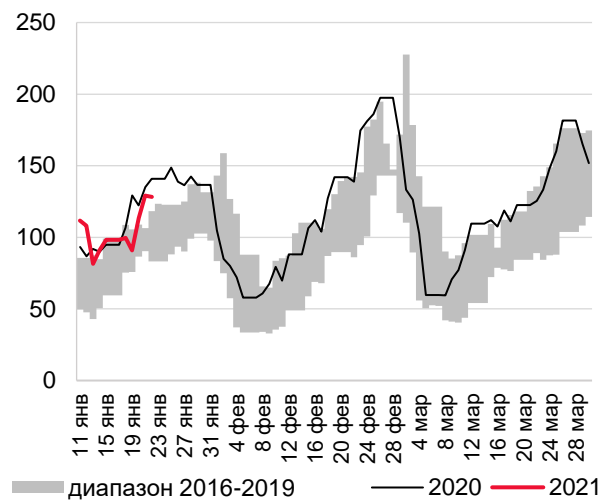
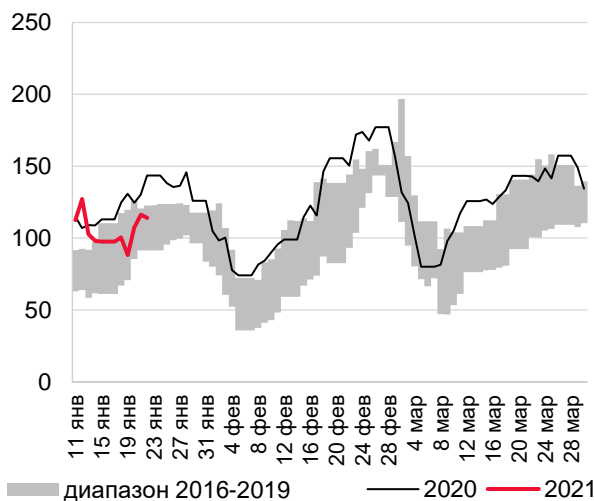


Рисунок 39. Обеспечение электрической энергией, газом и паром; кондиционирование воздуха (35)



Средний дневной *входящий* поток платежей за скользящие семь дней, индекс (100 – среднедневной уровень в 2019 году)

Средний дневной *исходящий* поток платежей за скользящие семь дней, индекс (100 – среднедневной уровень в 2019 году)⁵

Рисунок 40. Забор, очистка и распределение воды (36)

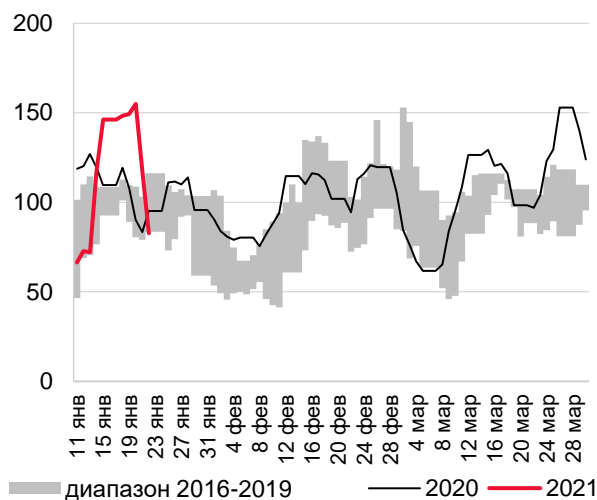
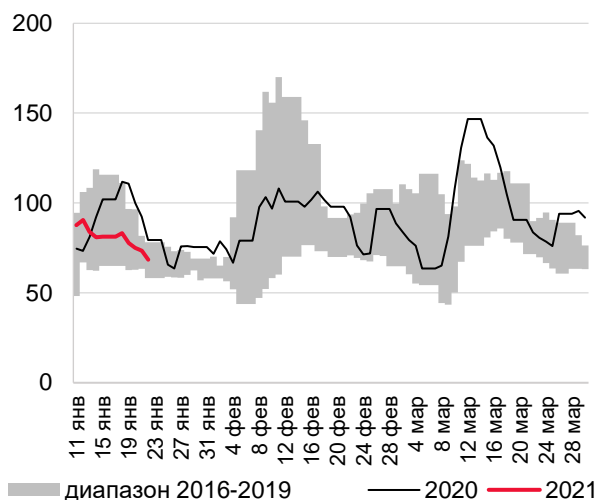
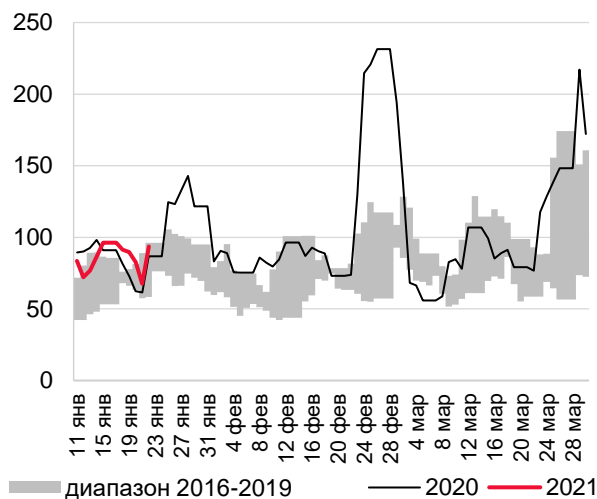
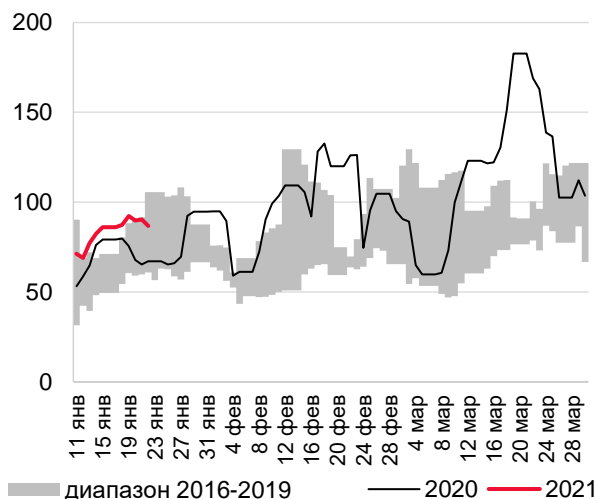


Рисунок 41. Сбор и обработка сточных вод (37)



Средний дневной *входящий* поток платежей за скользящие семь дней, индекс (100 – среднедневной уровень в 2019 году)

Средний дневной *исходящий* поток платежей за скользящие семь дней, индекс (100 – среднедневной уровень в 2019 году)⁵

Рисунок 42. Сбор, обработка и утилизация отходов; обработка вторичного сырья (38)

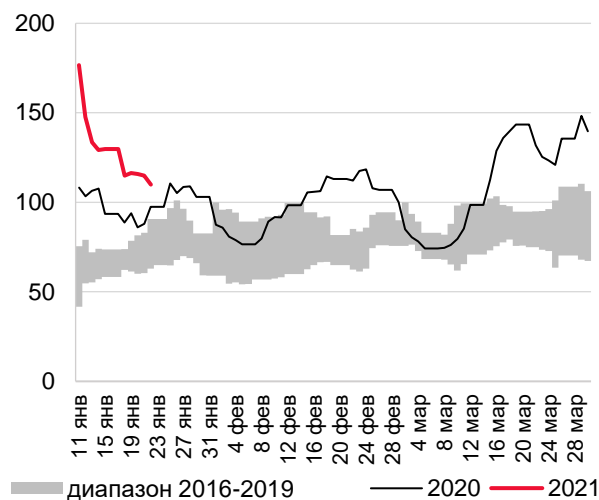
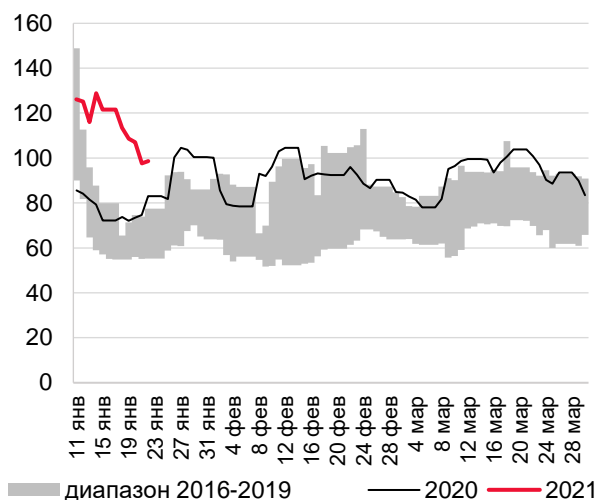
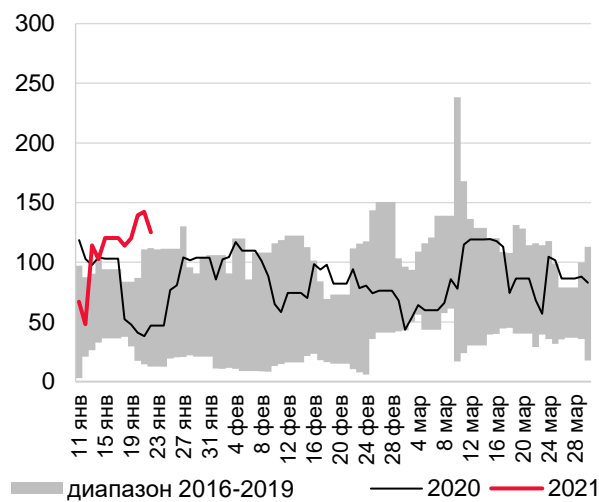
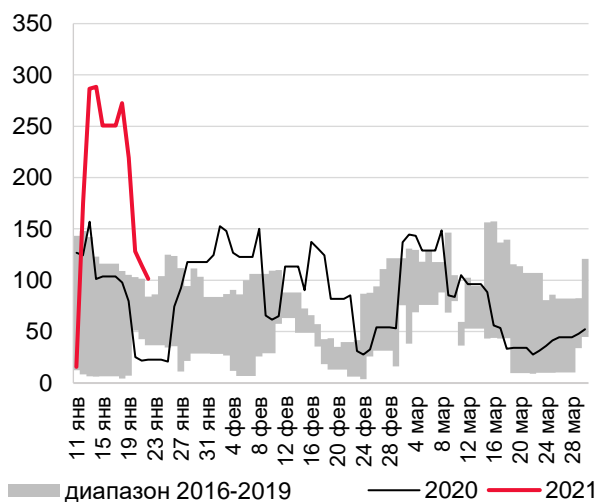


Рисунок 43. Предоставление услуг в области ликвидации последствий загрязнений и прочих услуг, связанных с удалением отходов (39)



Средний дневной *входящий* поток платежей за скользящие семь дней, индекс (100 – среднедневной уровень в 2019 году)

Средний дневной *исходящий* поток платежей за скользящие семь дней, индекс (100 – среднедневной уровень в 2019 году)⁵

Рисунок 44. Строительство зданий (41)

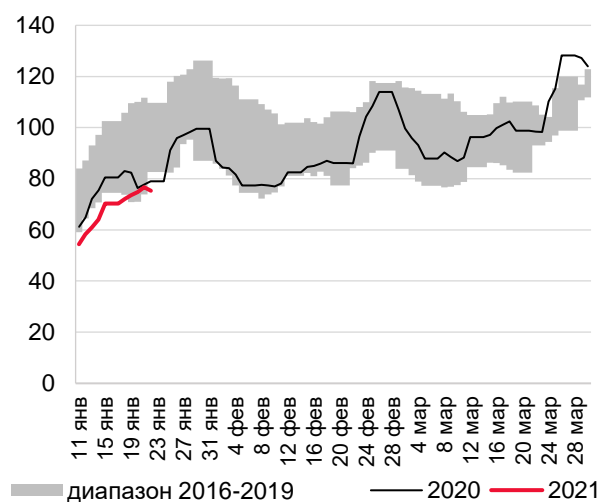
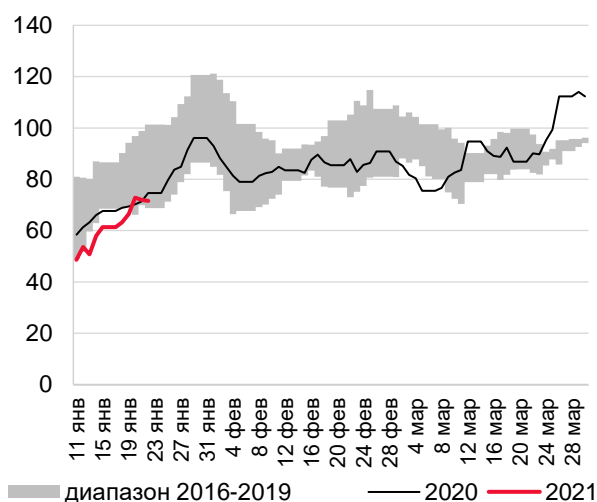
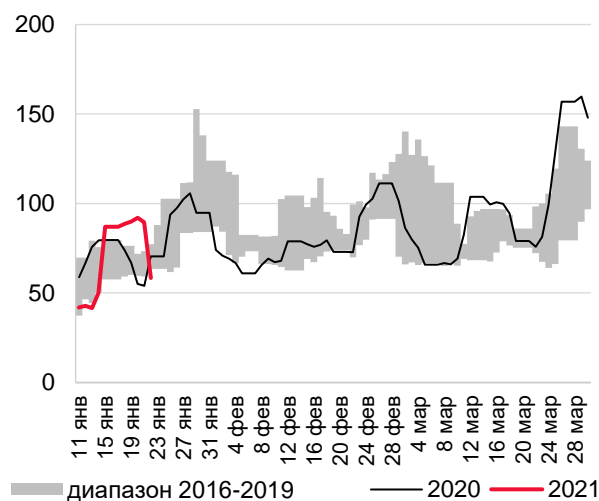
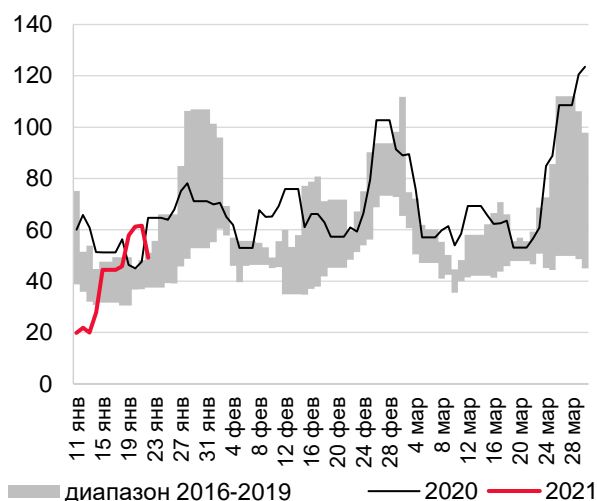


Рисунок 45. Строительство инженерных сооружений (42)



Средний дневной *входящий* поток платежей за скользящие семь дней, индекс (100 – среднедневной уровень в 2019 году)

Средний дневной *исходящий* поток платежей за скользящие семь дней, индекс (100 – среднедневной уровень в 2019 году)⁵

Рисунок 46. Работы строительные специализированные (43)

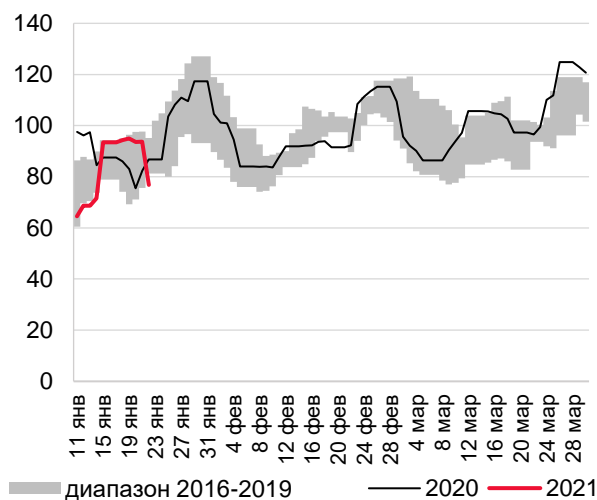
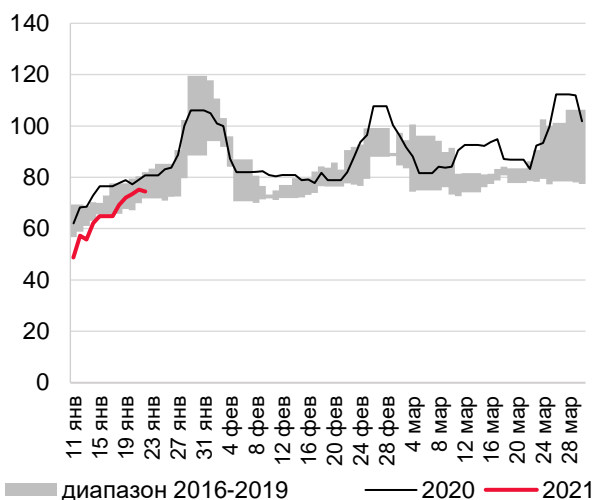
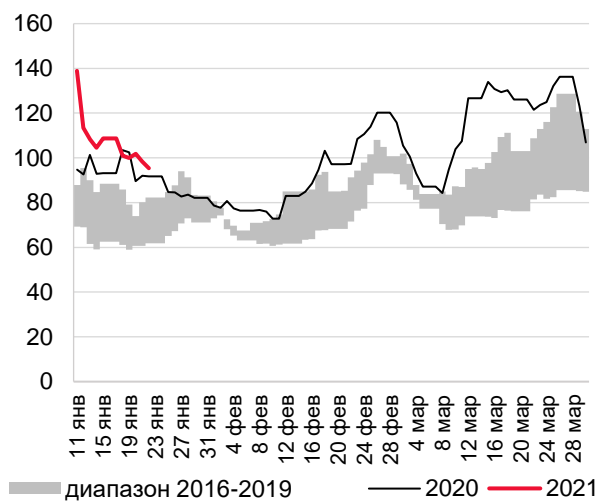
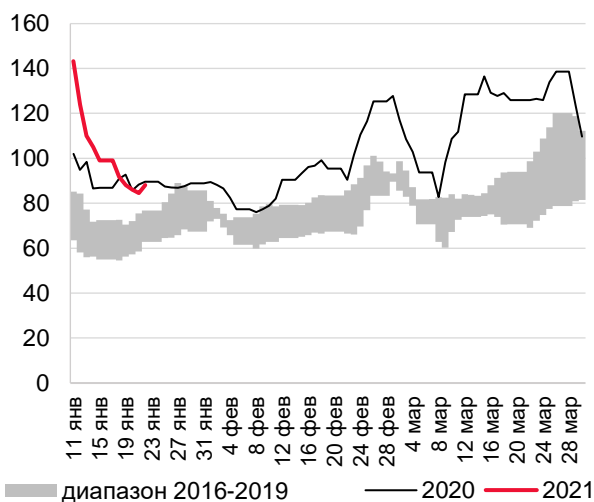


Рисунок 47. Торговля оптовая и розничная автотранспортными средствами и мотоциклами и их ремонт (45)



Средний дневной *входящий* поток платежей за скользящие семь дней, индекс (100 – среднедневной уровень в 2019 году)

Средний дневной *исходящий* поток платежей за скользящие семь дней, индекс (100 – среднедневной уровень в 2019 году)⁵

Рисунок 48. Торговля оптовая, кроме оптовой торговли автотранспортными средствами и мотоциклами (46)

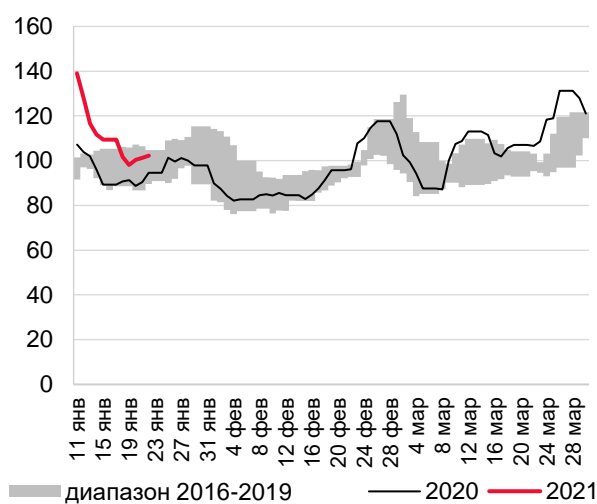
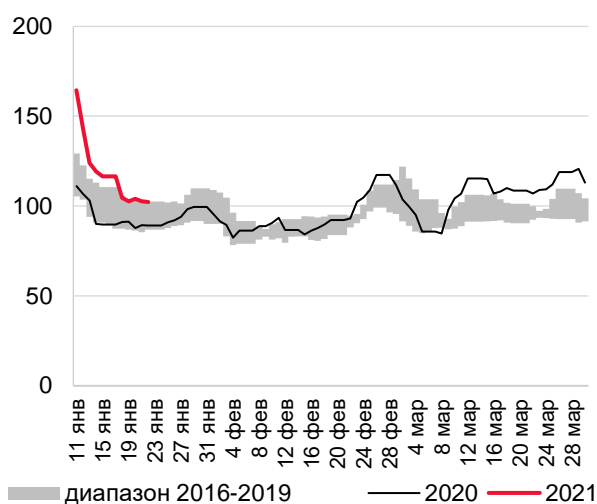
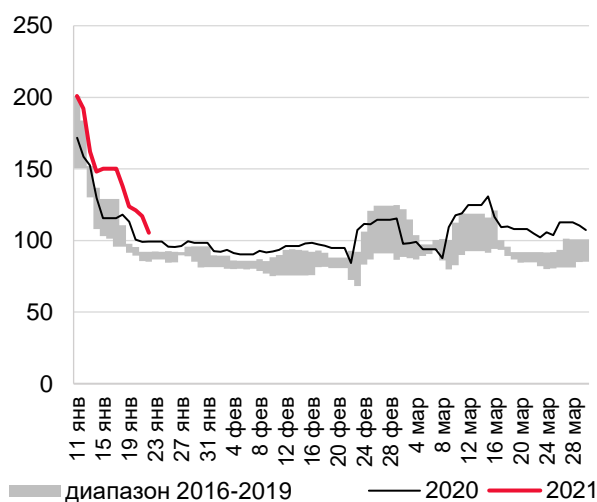
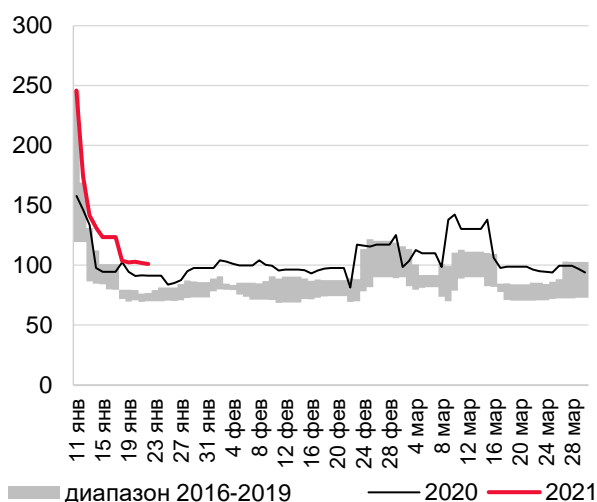


Рисунок 49. Торговля розничная, кроме торговли автотранспортными средствами и мотоциклами (47)



Средний дневной *входящий* поток платежей за скользящие семь дней, индекс (100 – среднедневной уровень в 2019 году)

Средний дневной *исходящий* поток платежей за скользящие семь дней, индекс (100 – среднедневной уровень в 2019 году)⁵

Рисунок 50. Деятельность сухопутного и трубопроводного транспорта (49)

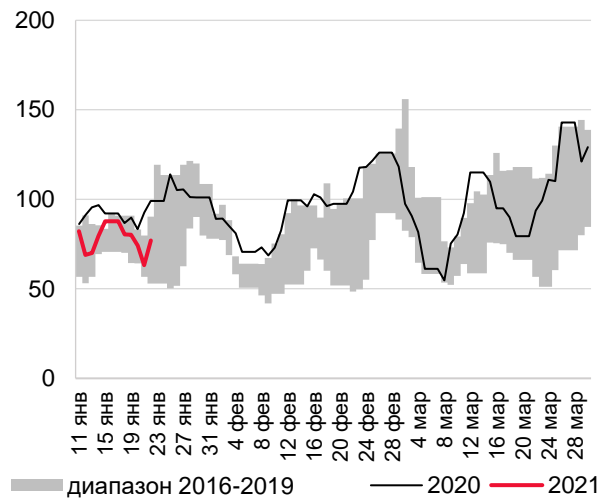
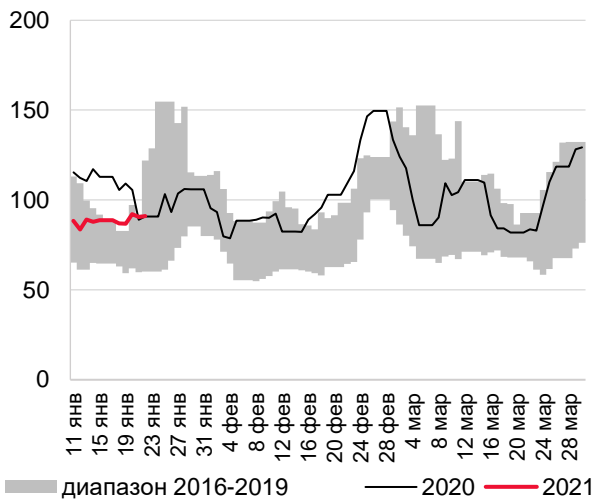
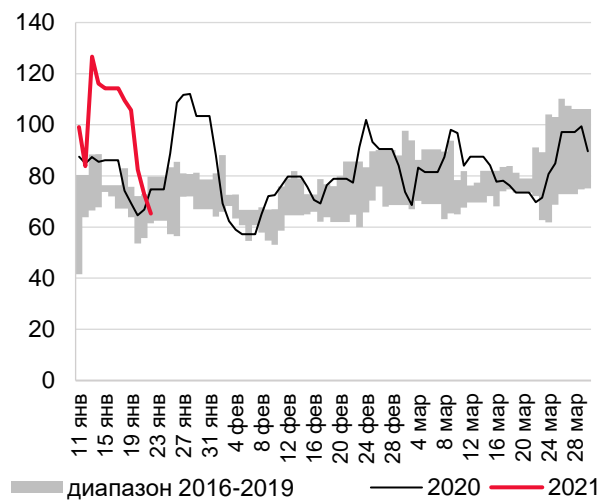
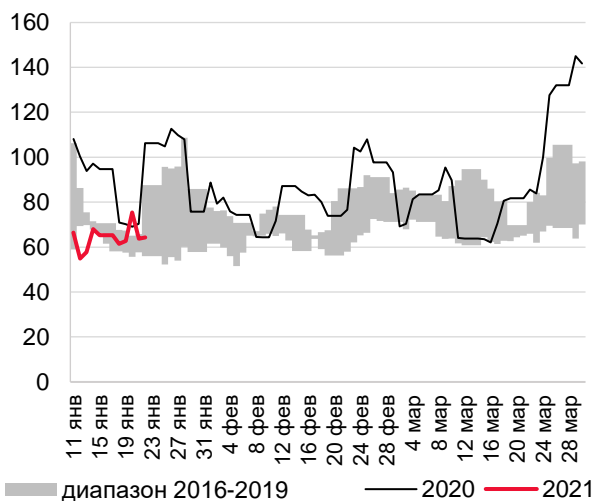


Рисунок 51. Деятельность водного транспорта (50)



Средний дневной *входящий* поток платежей за скользящие семь дней, индекс (100 – среднедневной уровень в 2019 году)

Средний дневной *исходящий* поток платежей за скользящие семь дней, индекс (100 – среднедневной уровень в 2019 году)⁵

Рисунок 52. Деятельность воздушного и космического транспорта (51)

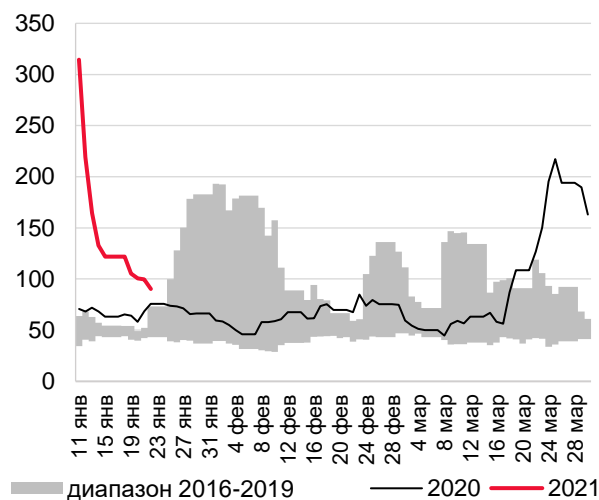
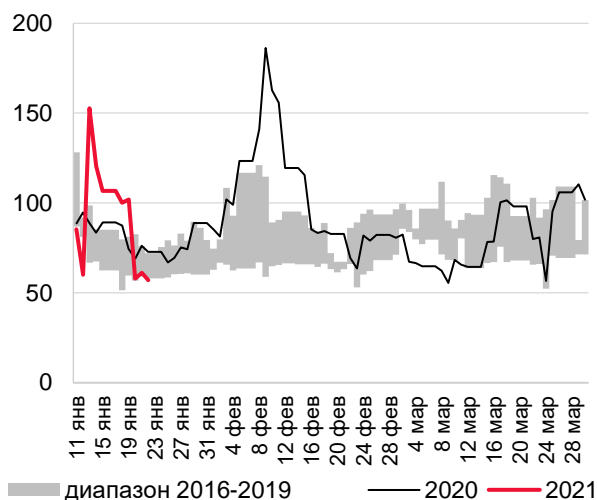
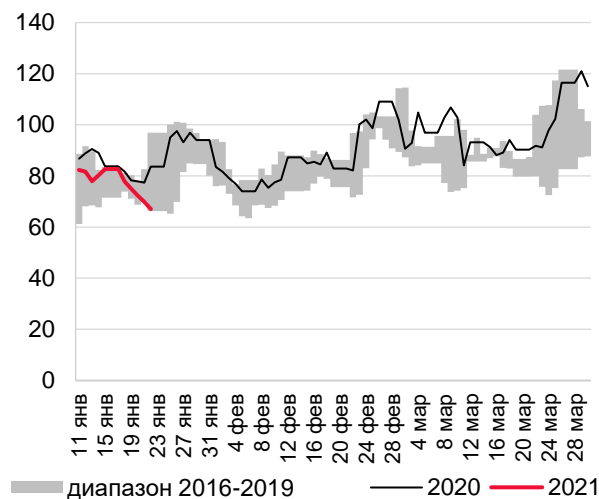
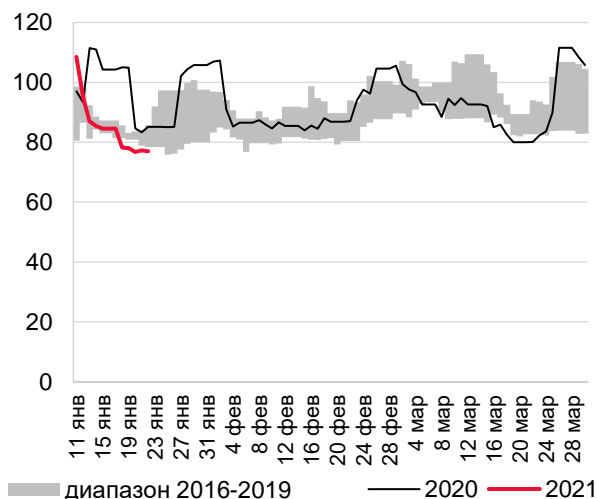


Рисунок 53. Складское хозяйство и вспомогательная транспортная деятельность (52)



Средний дневной *входящий* поток платежей за скользящие семь дней, индекс (100 – среднедневной уровень в 2019 году)

Средний дневной *исходящий* поток платежей за скользящие семь дней, индекс (100 – среднедневной уровень в 2019 году)⁵

Рисунок 54. Деятельность почтовой связи и курьерская деятельность (53)

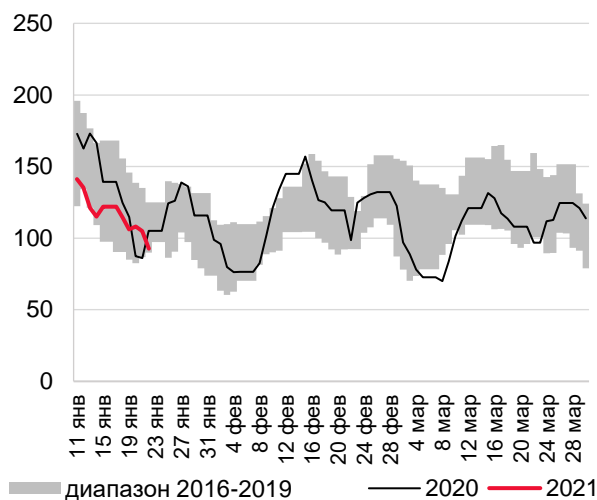
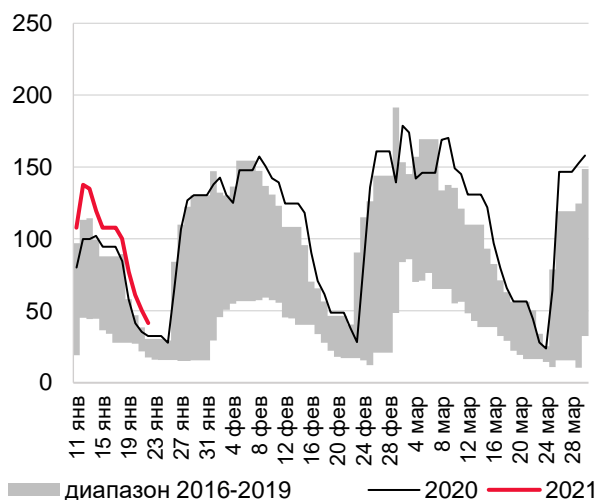
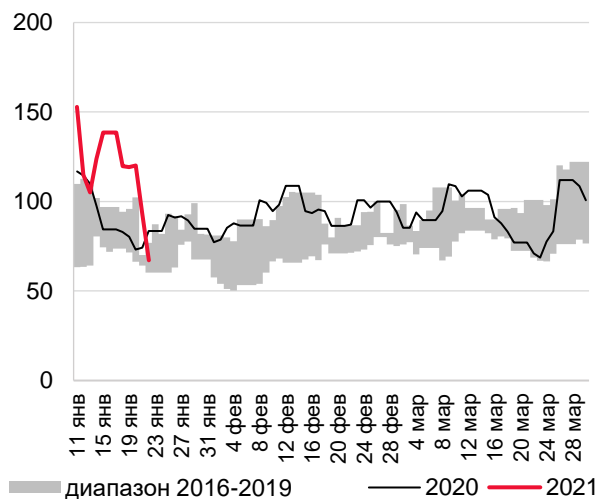
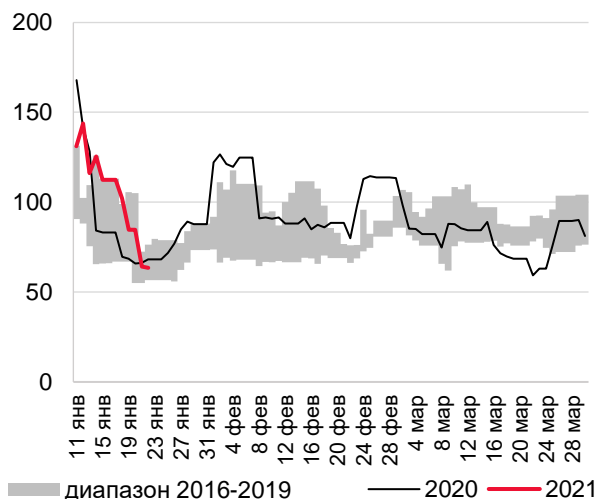


Рисунок 55. Деятельность по предоставлению мест для временного проживания (55)



Средний дневной *входящий* поток платежей за скользящие семь дней, индекс (100 – среднедневной уровень в 2019 году)

Средний дневной *исходящий* поток платежей за скользящие семь дней, индекс (100 – среднедневной уровень в 2019 году)⁵

Рисунок 56. Деятельность по предоставлению продуктов питания и напитков (56)

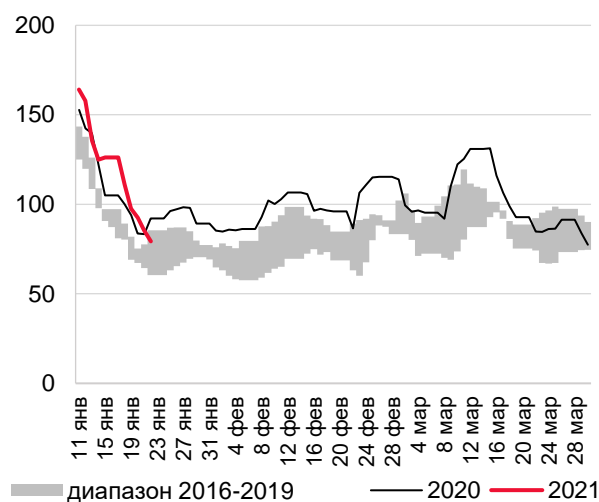
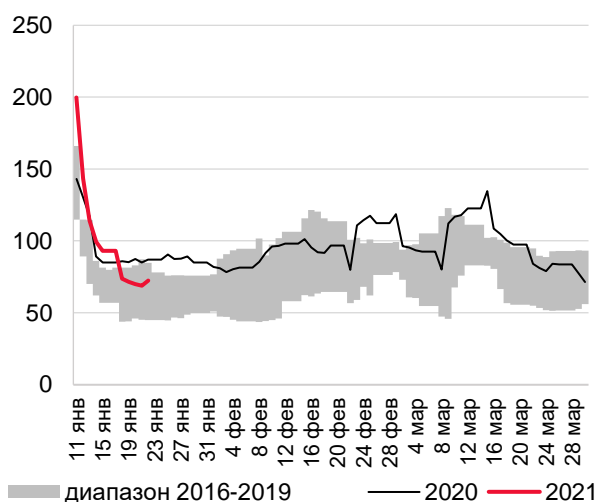
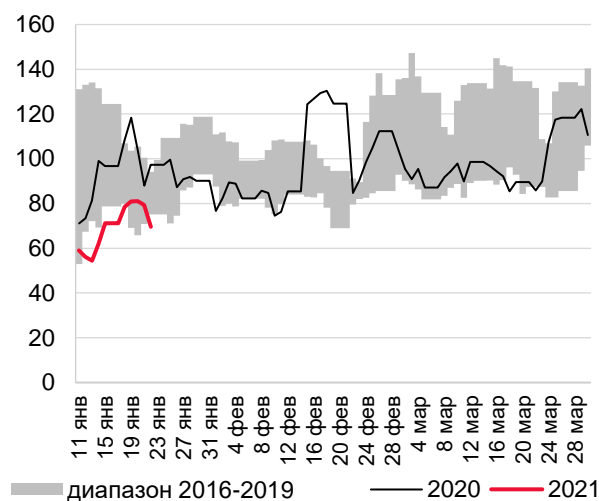
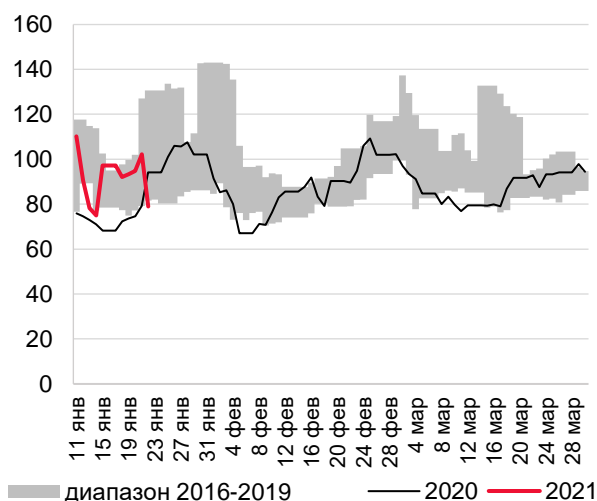


Рисунок 57. Деятельность издательская (58)



Средний дневной *входящий* поток платежей за скользящие семь дней, индекс (100 – среднедневной уровень в 2019 году)

Средний дневной *исходящий* поток платежей за скользящие семь дней, индекс (100 – среднедневной уровень в 2019 году)⁵

Рисунок 58. Производство кинофильмов, видеофильмов и телевизионных программ, издание звукозаписей и нот (59)

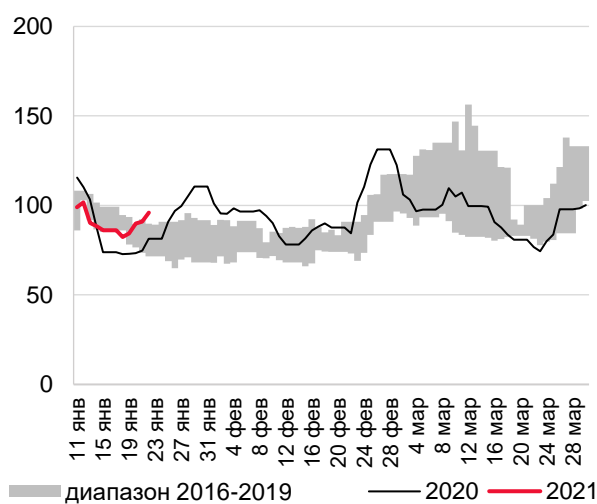
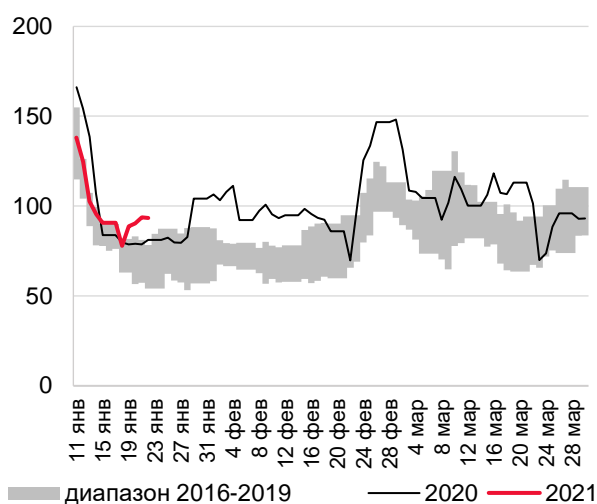
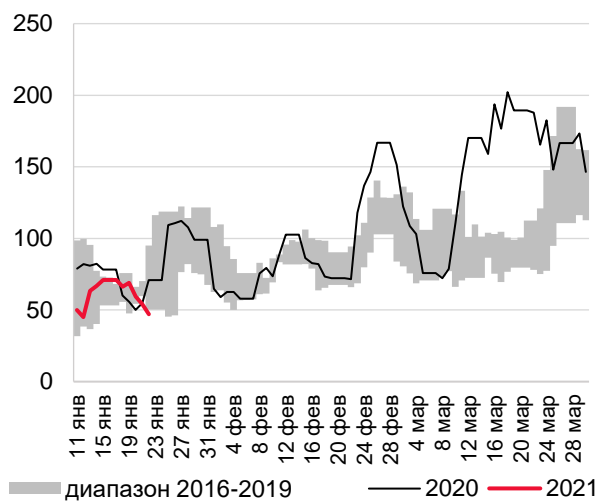
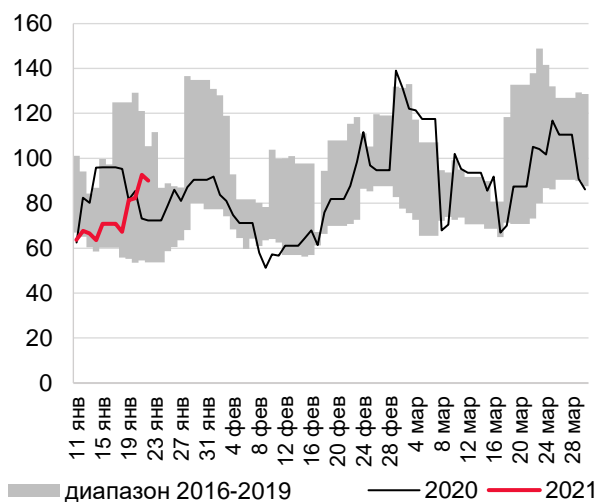


Рисунок 59. Деятельность в области телевизионного и радиовещания (60)



Средний дневной *входящий* поток платежей за скользящие семь дней, индекс (100 – среднедневной уровень в 2019 году)

Средний дневной *исходящий* поток платежей за скользящие семь дней, индекс (100 – среднедневной уровень в 2019 году)⁵

Рисунок 60. Деятельность в сфере телекоммуникаций (61)

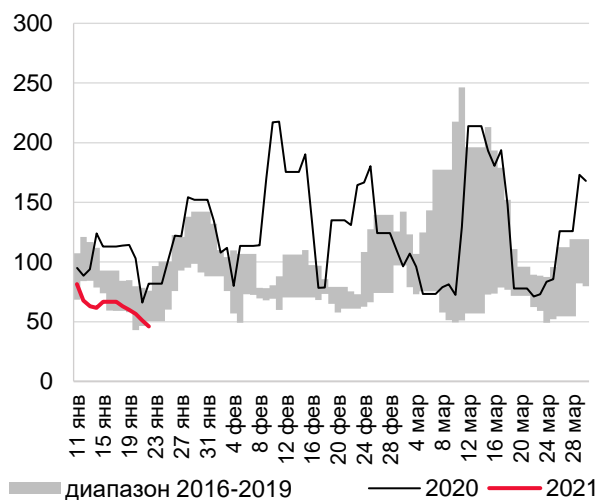
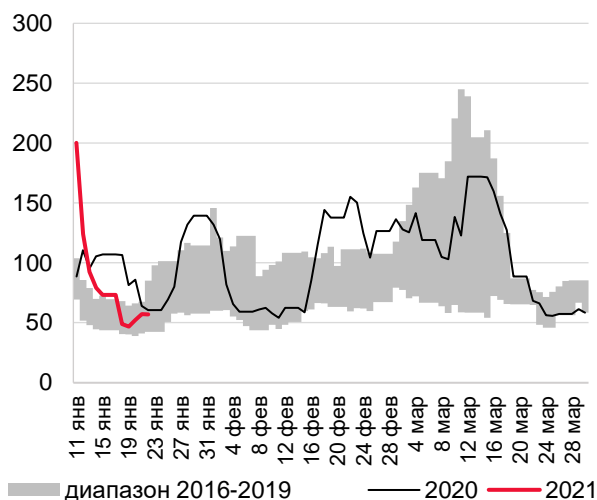
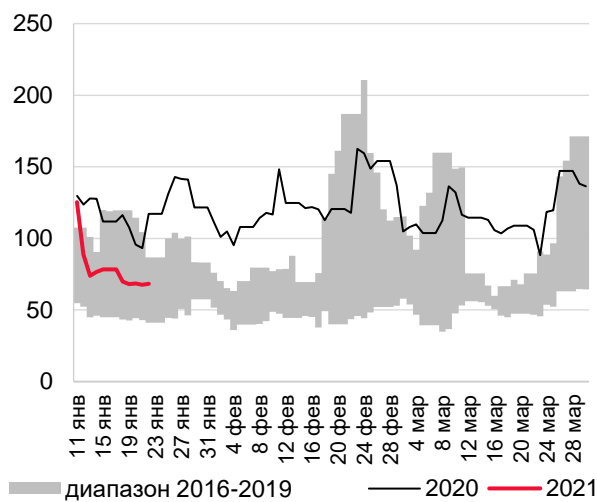
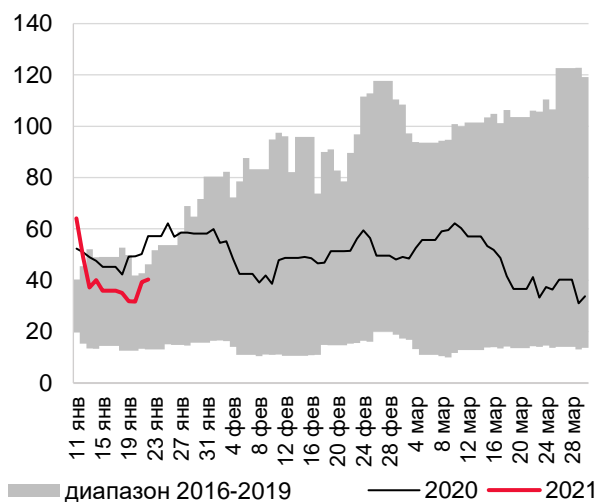


Рисунок 61. Разработка компьютерного программного обеспечения, консультационные услуги в данной области и другие сопутствующие услуги (62)



Средний дневной *входящий* поток платежей за скользящие семь дней, индекс (100 – среднедневной уровень в 2019 году)

Средний дневной *исходящий* поток платежей за скользящие семь дней, индекс (100 – среднедневной уровень в 2019 году)⁵

Рисунок 62. Деятельность в области информационных технологий (63)

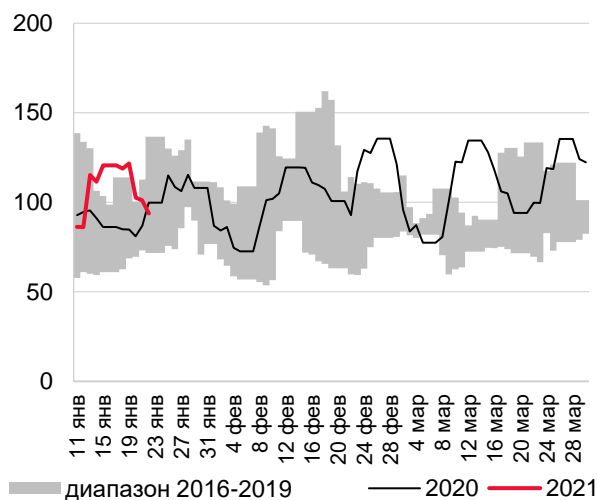
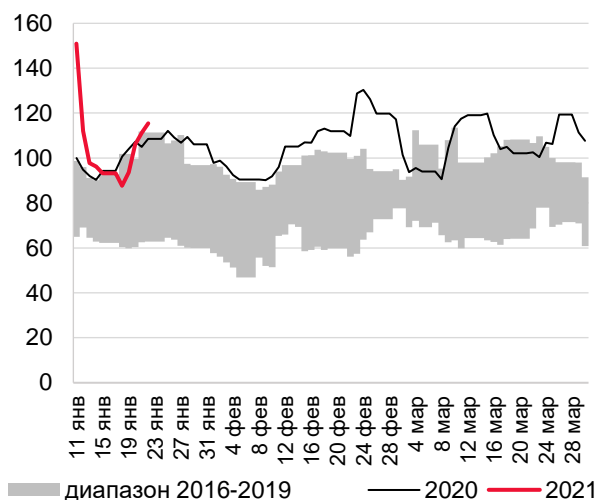
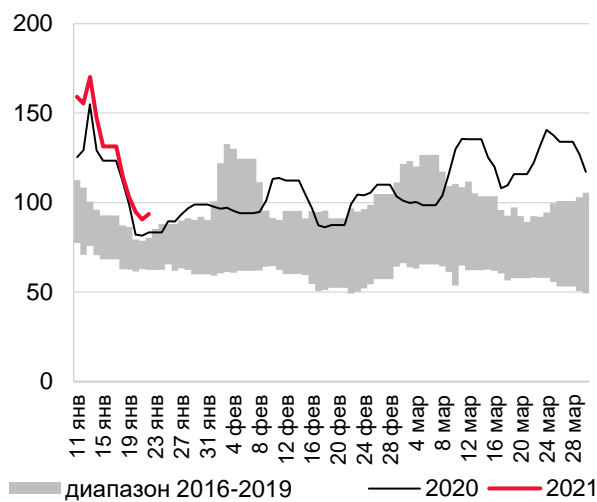
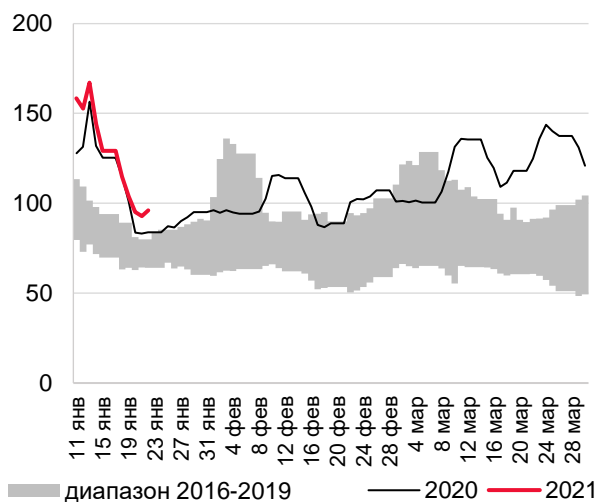


Рисунок 63. Деятельность по предоставлению финансовых услуг, кроме услуг по страхованию и пенсионному обеспечению (64)



Средний дневной *входящий* поток платежей за скользящие семь дней, индекс (100 – среднедневной уровень в 2019 году)

Средний дневной *исходящий* поток платежей за скользящие семь дней, индекс (100 – среднедневной уровень в 2019 году)⁵

Рисунок 64. Страхование, перестрахование, деятельность негосударственных пенсионных фондов, кроме обязательного социального обеспечения (65)

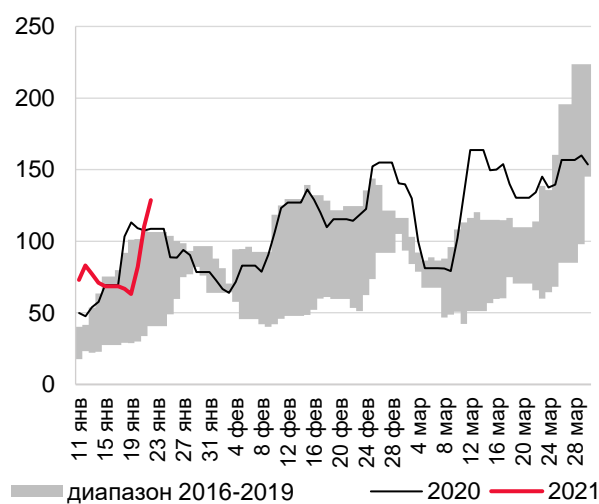
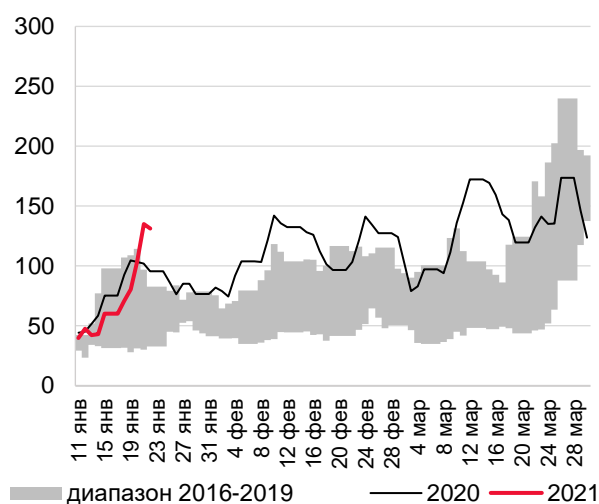
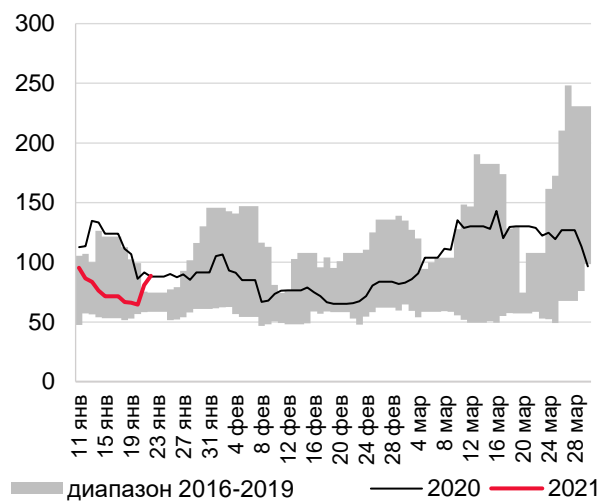
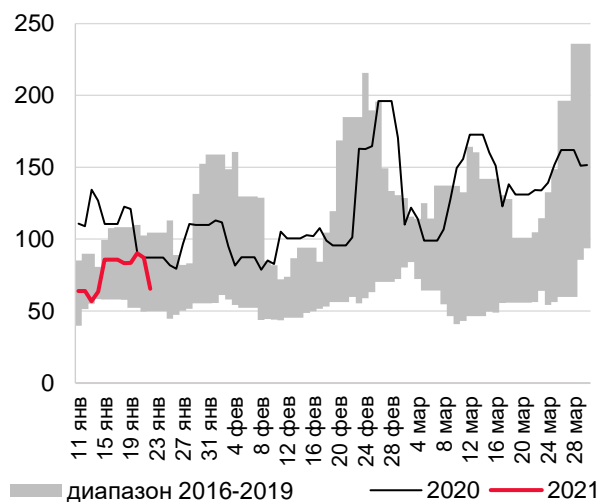


Рисунок 65. Деятельность вспомогательная в сфере финансовых услуг и страхования (66)



Средний дневной *входящий* поток платежей за скользящие семь дней, индекс (100 – среднедневной уровень в 2019 году)

Средний дневной *исходящий* поток платежей за скользящие семь дней, индекс (100 – среднедневной уровень в 2019 году)⁵

Рисунок 66. Операции с недвижимым имуществом (68)

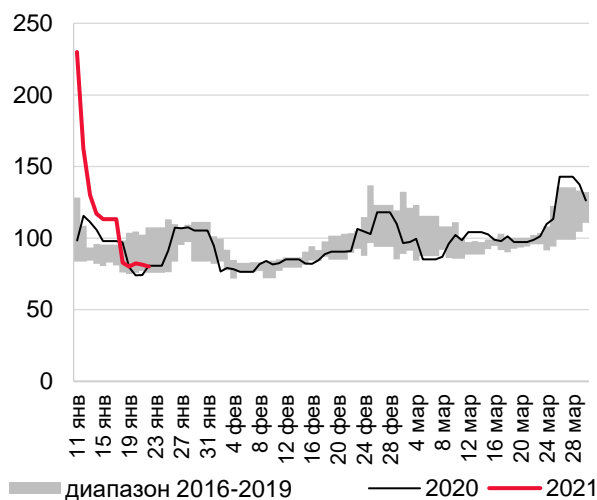
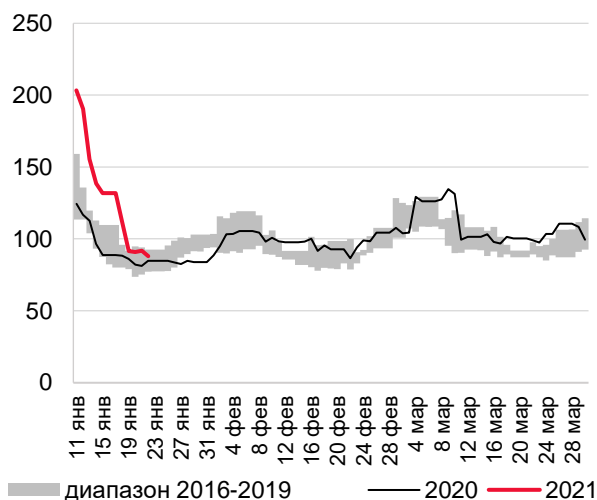
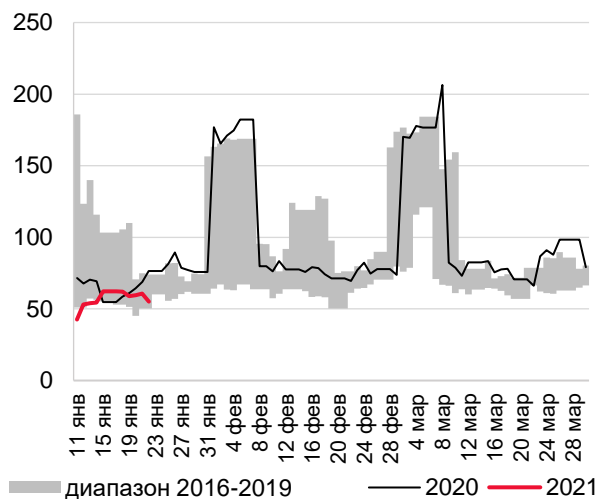
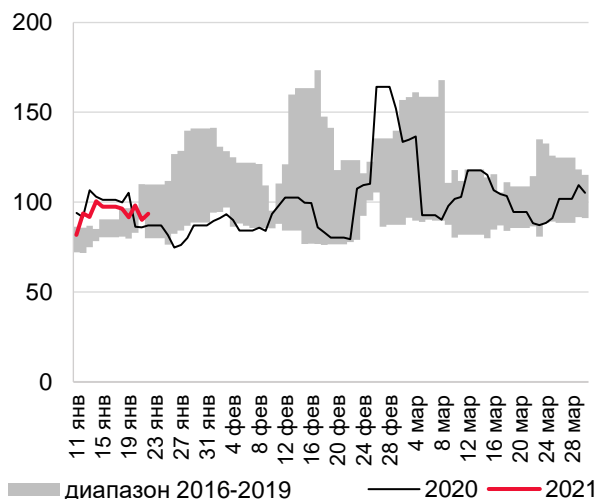


Рисунок 67. Деятельность в области права и бухгалтерского учета (69)



Средний дневной *входящий* поток платежей за скользящие семь дней, индекс (100 – среднедневной уровень в 2019 году)

Средний дневной *исходящий* поток платежей за скользящие семь дней, индекс (100 – среднедневной уровень в 2019 году)⁵

Рисунок 68. Деятельность головных офисов; консультирование по вопросам управления (70)

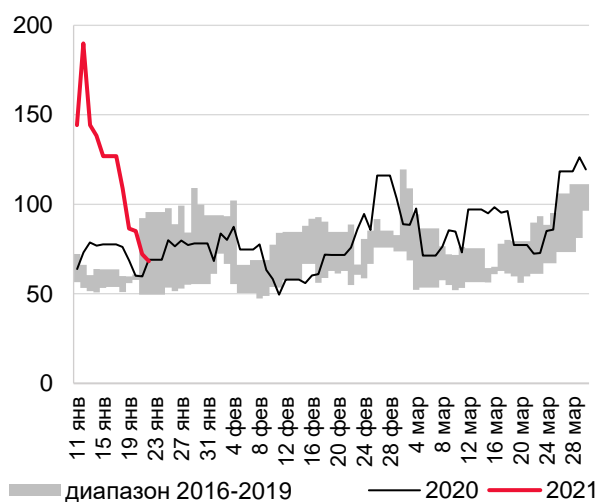
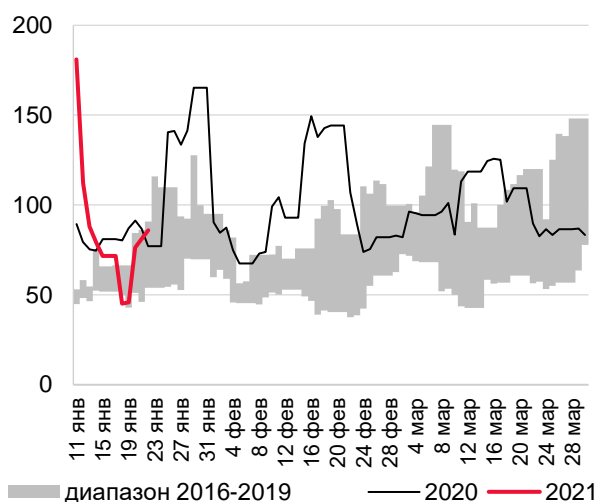
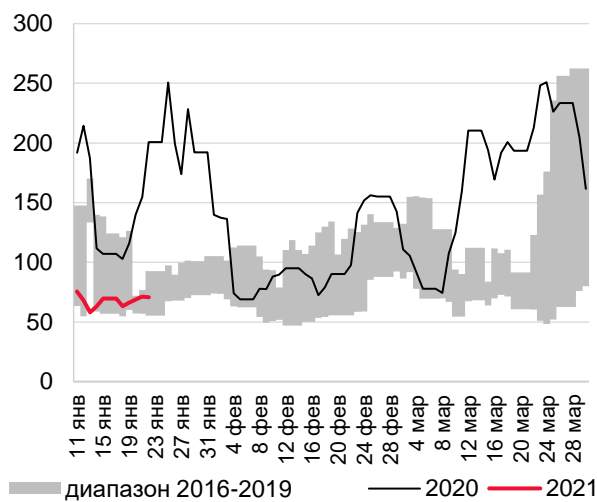
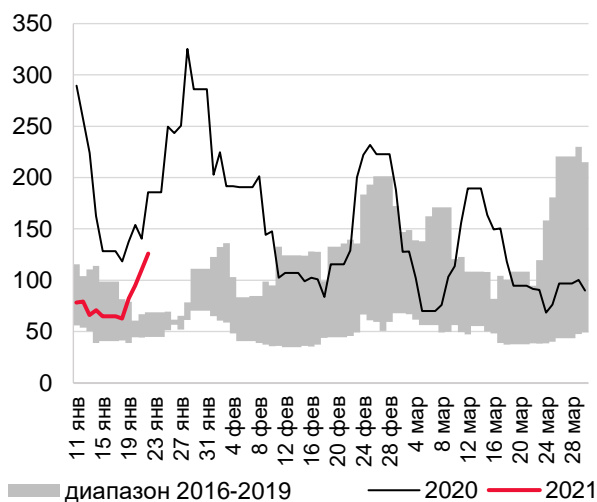


Рисунок 69. Деятельность в области архитектуры и инженерно-технического проектирования; технических испытаний, исследований и анализа (71)



Средний дневной *входящий* поток платежей за скользящие семь дней, индекс (100 – среднедневной уровень в 2019 году)

Средний дневной *исходящий* поток платежей за скользящие семь дней, индекс (100 – среднедневной уровень в 2019 году)⁵

Рисунок 70. Научные исследования и разработки (72)

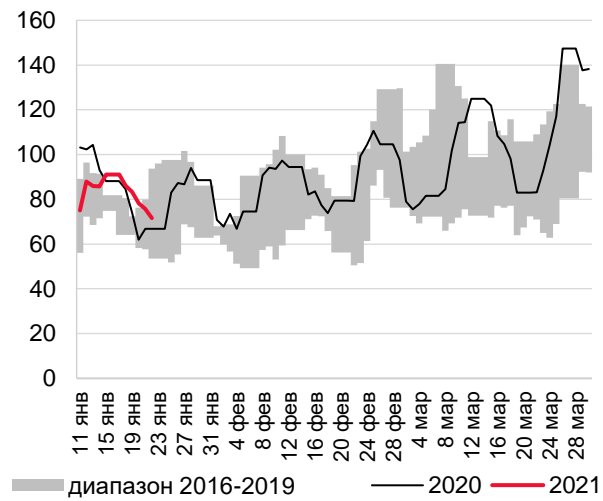
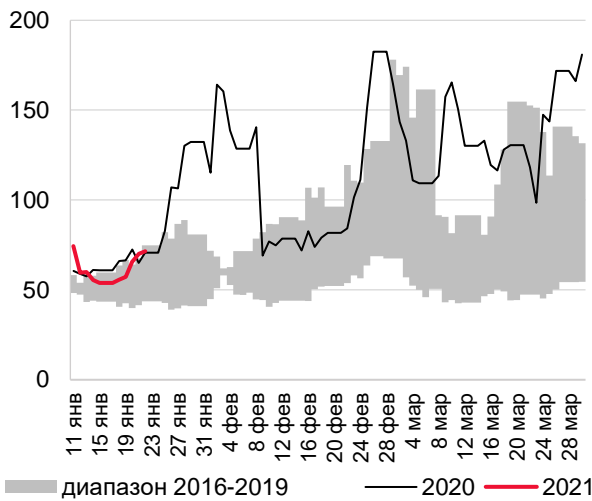
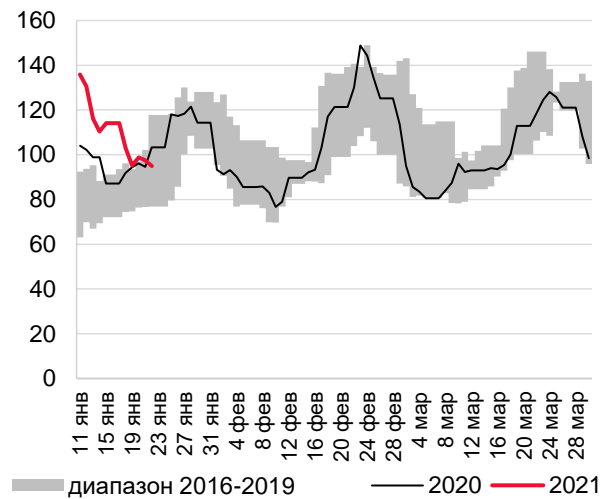
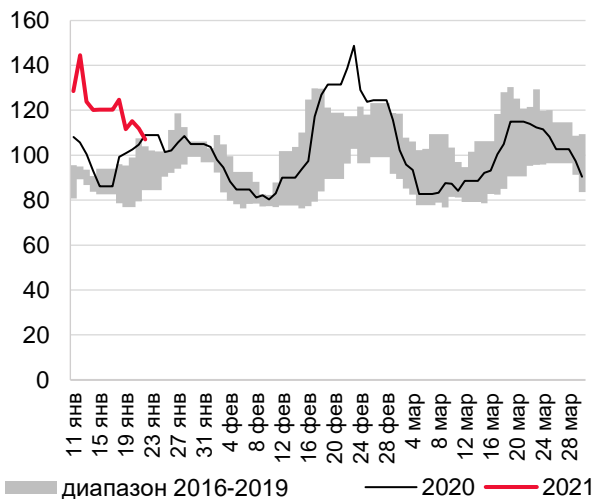


Рисунок 71. Деятельность рекламная и исследование конъюнктуры рынка (73)



Средний дневной *входящий* поток платежей за скользящие семь дней, индекс (100 – среднедневной уровень в 2019 году)

Средний дневной *исходящий* поток платежей за скользящие семь дней, индекс (100 – среднедневной уровень в 2019 году)⁵

Рисунок 72. Деятельность профессиональная научная и техническая прочая (74)

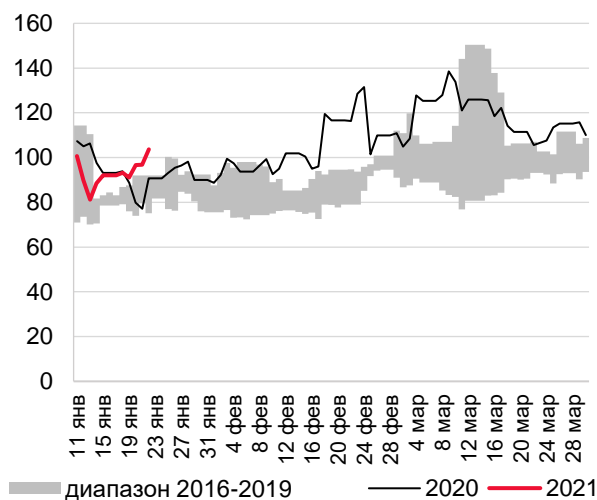
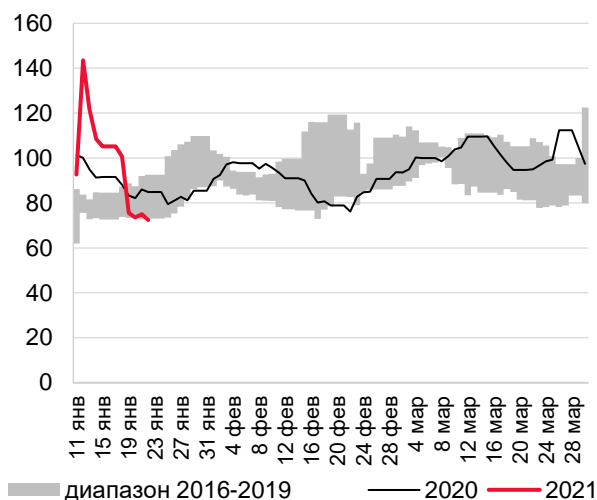
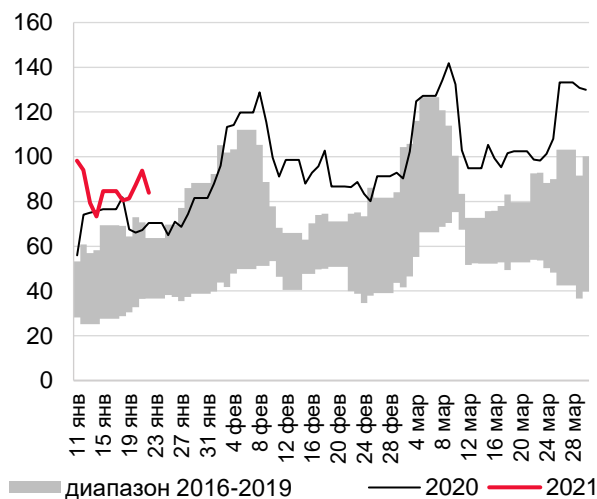
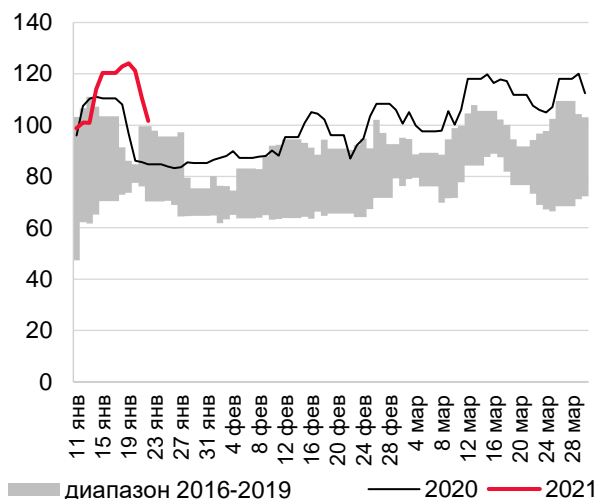


Рисунок 73. Деятельность ветеринарная (75)



Средний дневной *входящий* поток платежей за скользящие семь дней, индекс (100 – среднедневной уровень в 2019 году)

Средний дневной *исходящий* поток платежей за скользящие семь дней, индекс (100 – среднедневной уровень в 2019 году)⁵

Рисунок 74. Аренда и лизинг (77)

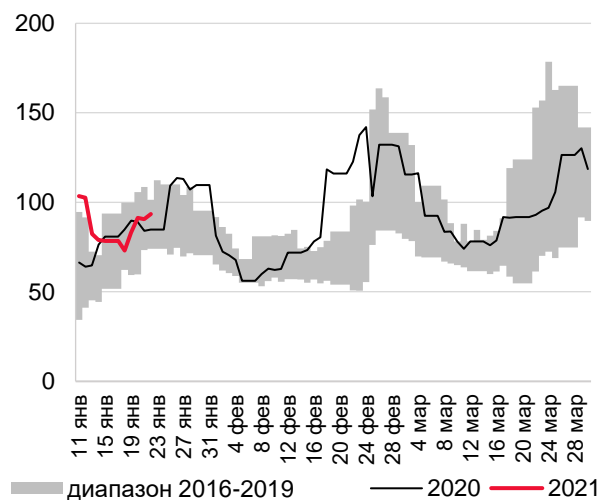
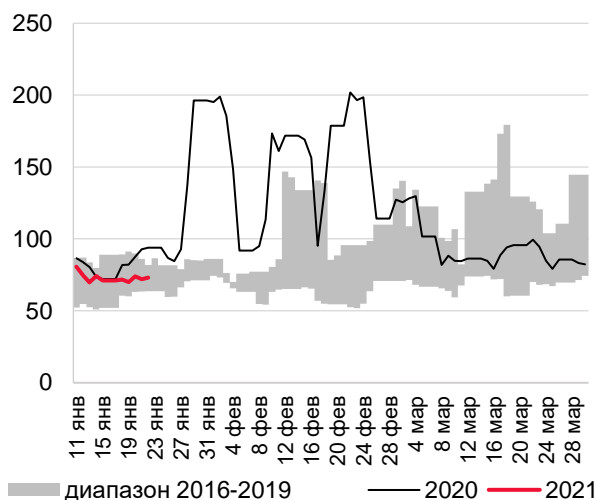
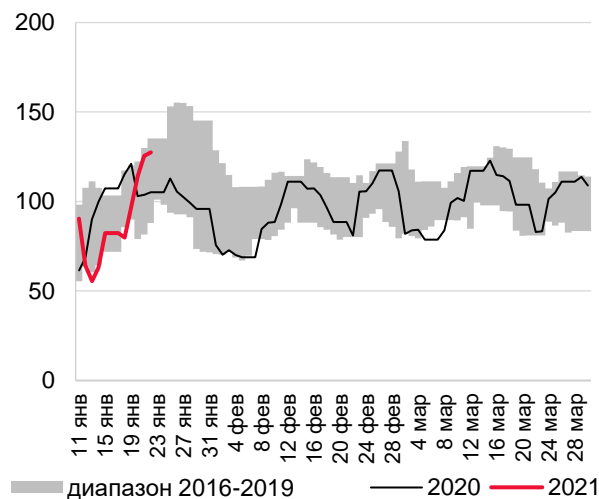
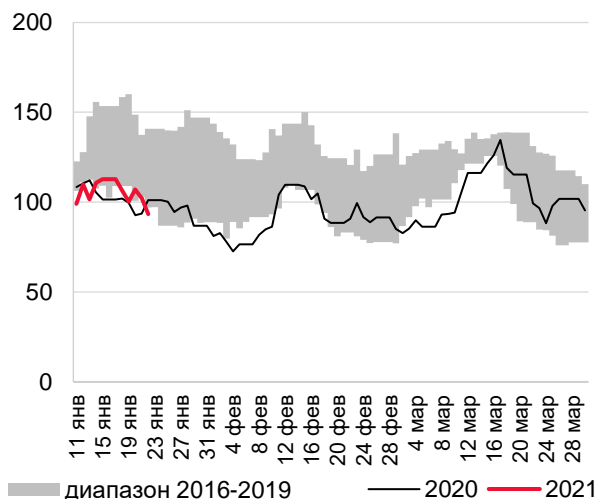


Рисунок 75. Деятельность по трудоустройству и подбору персонала (78)



Средний дневной *входящий* поток платежей за скользящие семь дней, индекс (100 – среднедневной уровень в 2019 году)

Средний дневной *исходящий* поток платежей за скользящие семь дней, индекс (100 – среднедневной уровень в 2019 году)⁵

Рисунок 76. Деятельность туристических агентств и прочих организаций, предоставляющих услуги в сфере туризма (79)

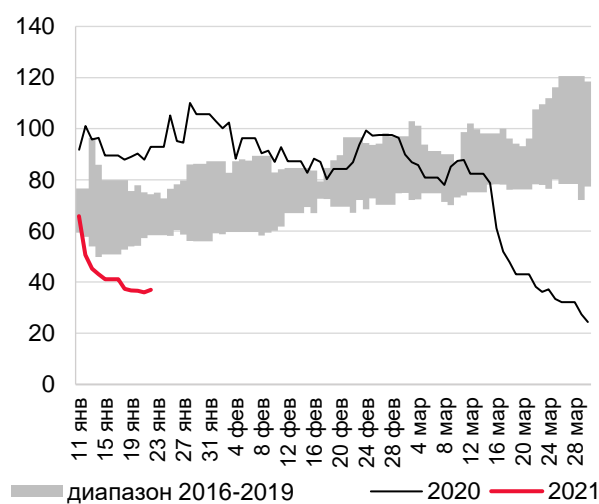
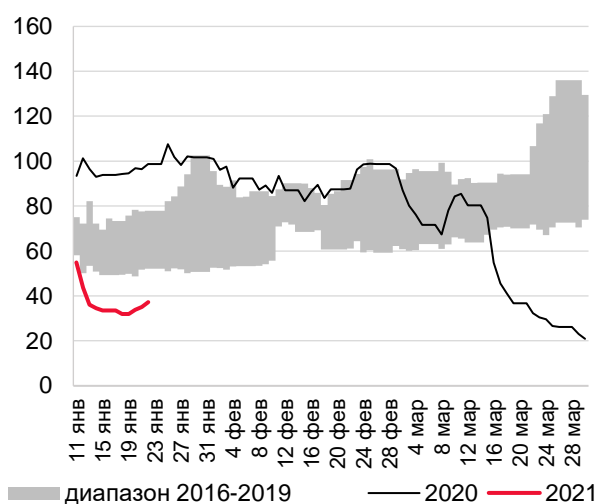
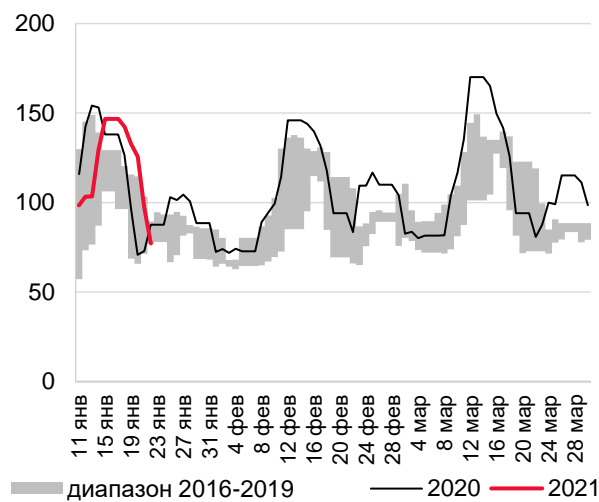
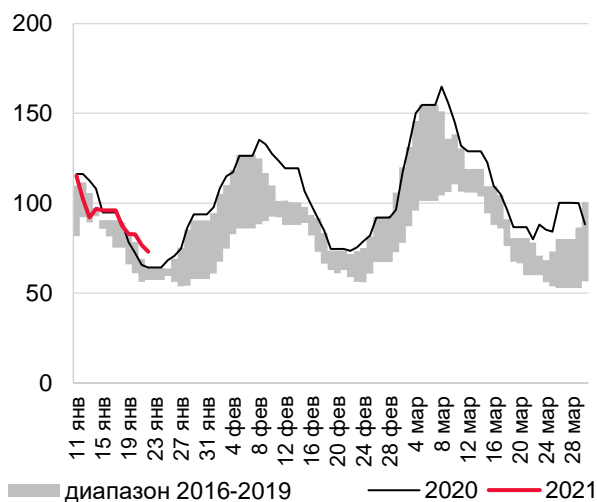


Рисунок 77. Деятельность по обеспечению безопасности и проведению расследований (80)



Средний дневной *входящий* поток платежей за скользящие семь дней, индекс (100 – среднедневной уровень в 2019 году)

Средний дневной *исходящий* поток платежей за скользящие семь дней, индекс (100 – среднедневной уровень в 2019 году)⁵

Рисунок 78. Деятельность по обслуживанию зданий и территорий (81)

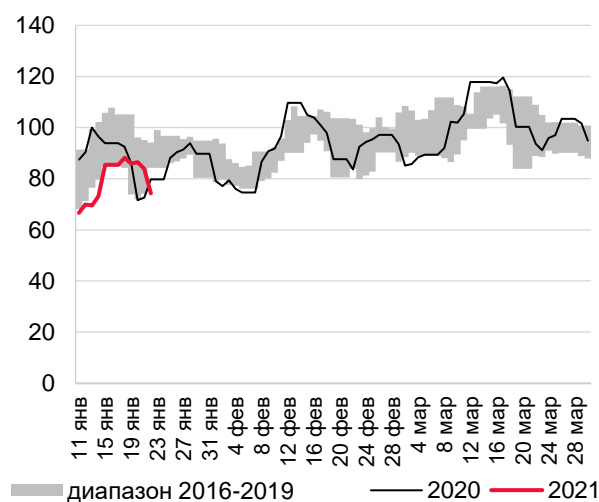
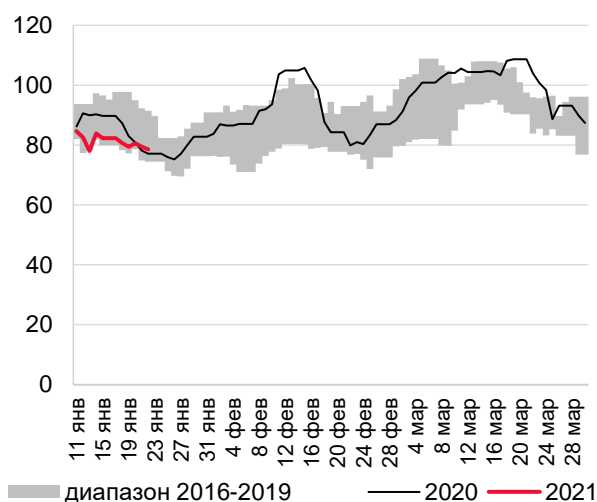
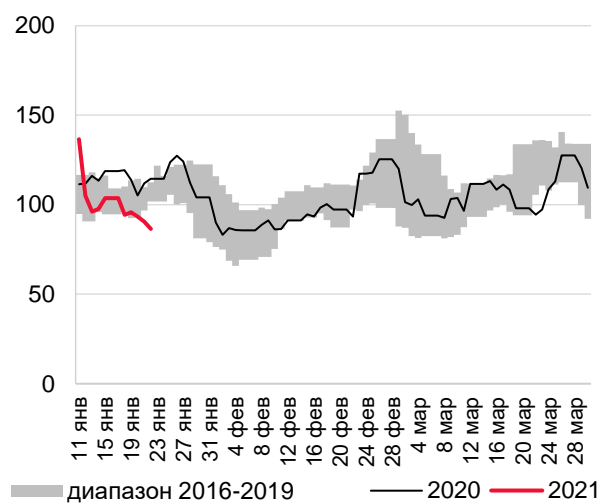
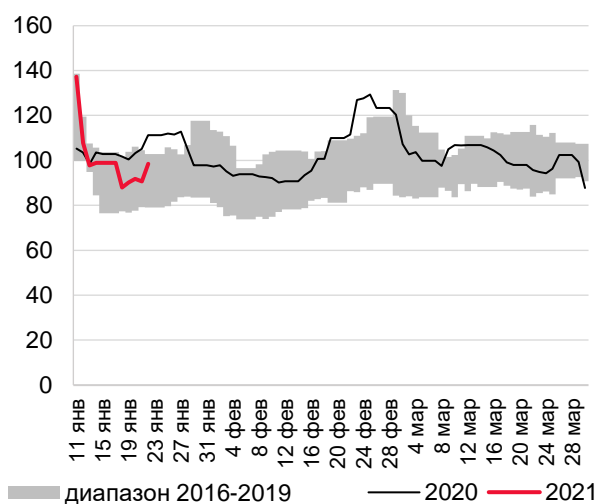


Рисунок 79. Деятельность административно-хозяйственная, вспомогательная деятельность по обеспечению функционирования организации, деятельность по предоставлению прочих вспомогательных услуг для бизнеса (82)



Средний дневной *входящий* поток платежей за скользящие семь дней, индекс (100 – среднедневной уровень в 2019 году)

Средний дневной *исходящий* поток платежей за скользящие семь дней, индекс (100 – среднедневной уровень в 2019 году)⁵

Рисунок 80. Деятельность органов государственного управления по обеспечению военной безопасности, обязательному социальному обеспечению (84)

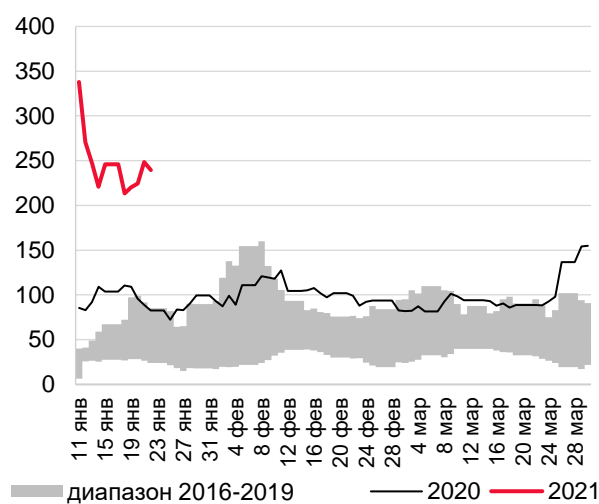
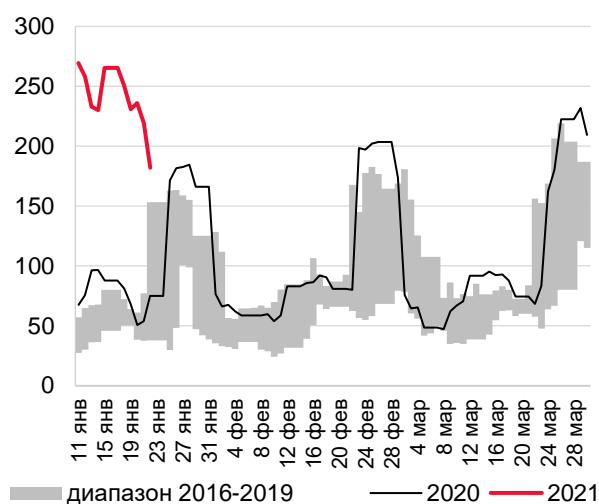
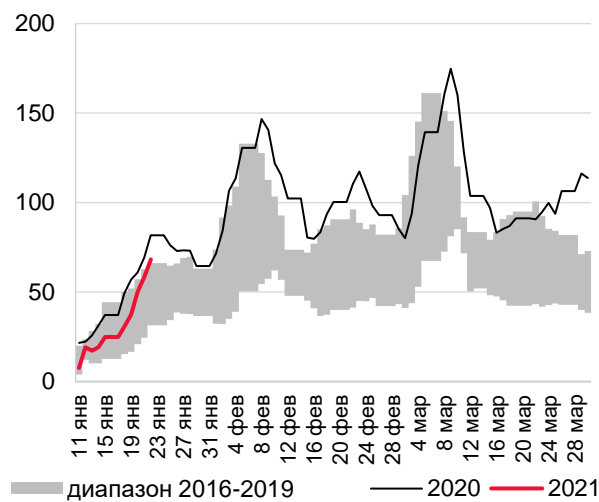
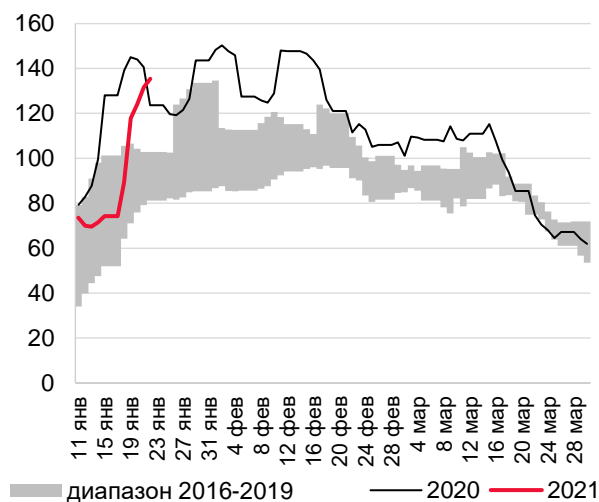


Рисунок 81. Образование (85)



Средний дневной *входящий* поток платежей за скользящие семь дней, индекс (100 – среднедневной уровень в 2019 году)

Средний дневной *исходящий* поток платежей за скользящие семь дней, индекс (100 – среднедневной уровень в 2019 году)⁵

Рисунок 82. Деятельность в области здравоохранения (86)

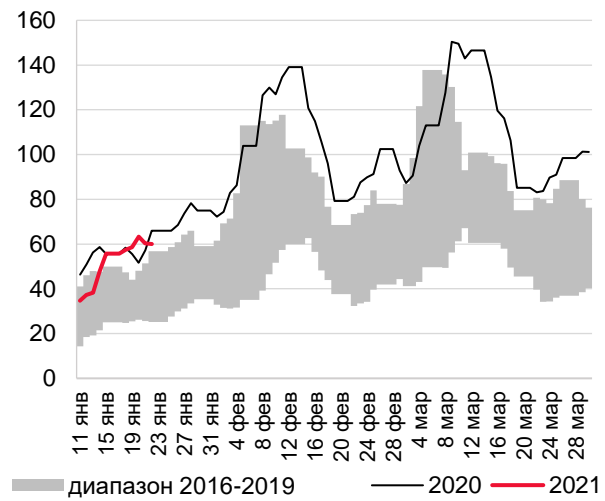
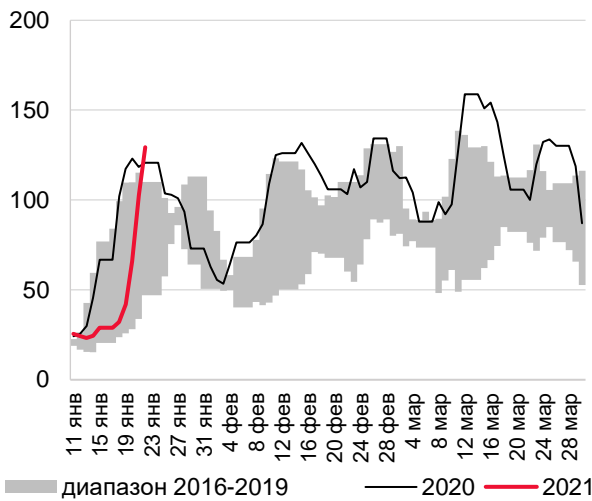
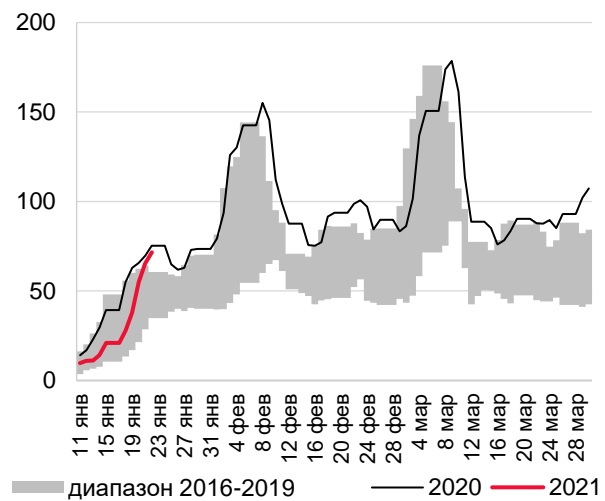
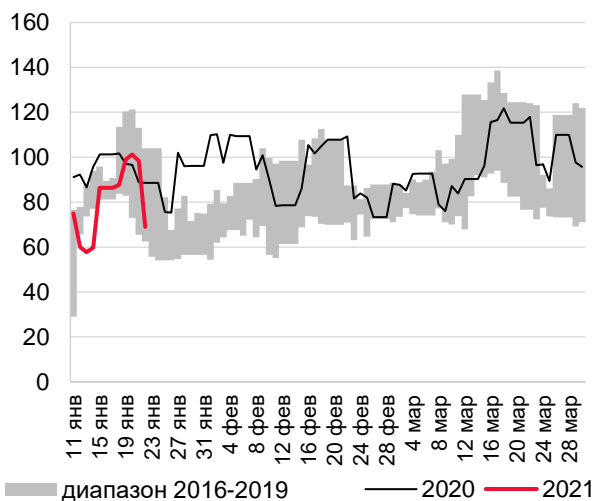


Рисунок 83. Деятельность по уходу с обеспечением проживания (87)



Средний дневной *входящий* поток платежей за скользящие семь дней, индекс (100 – среднедневной уровень в 2019 году)

Средний дневной *исходящий* поток платежей за скользящие семь дней, индекс (100 – среднедневной уровень в 2019 году)⁵

Рисунок 84. Предоставление социальных услуг без обеспечения проживания (88)

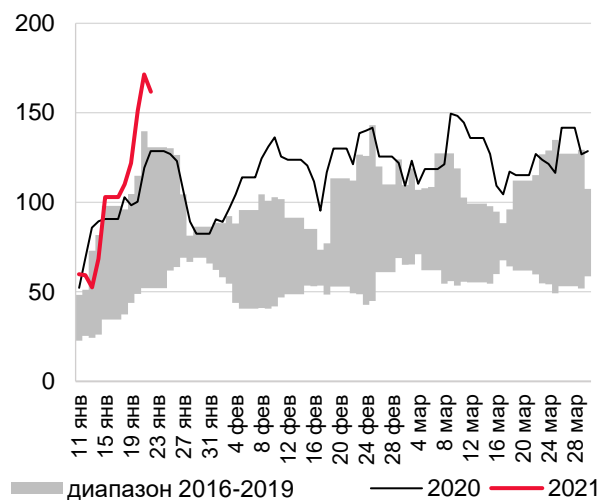
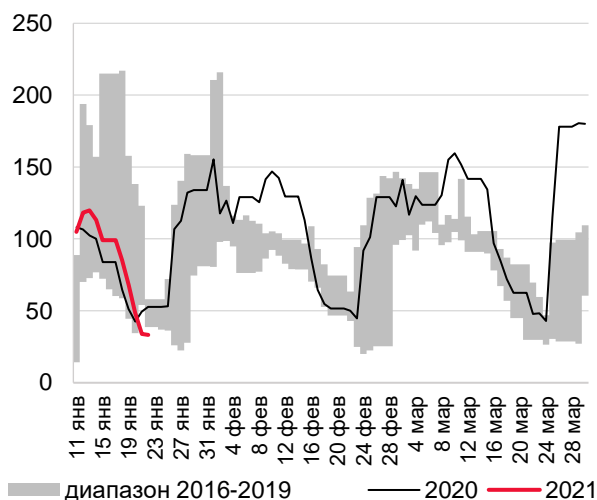
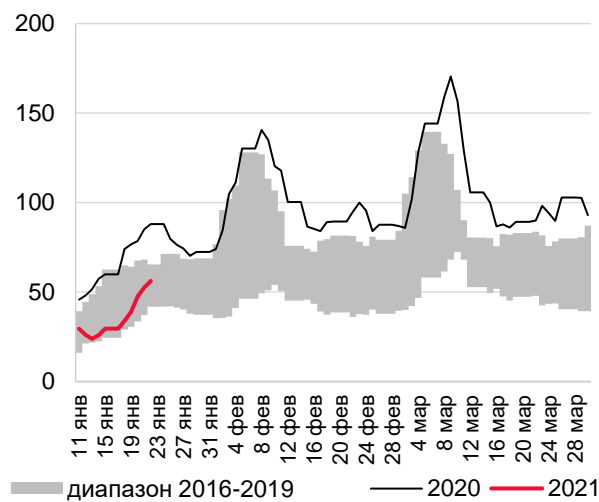
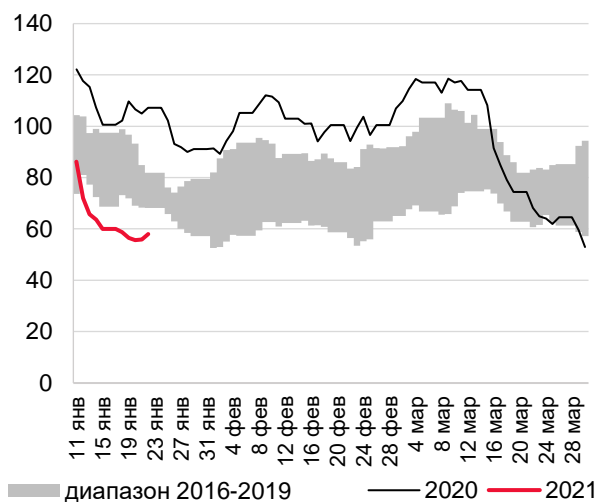


Рисунок 85. Деятельность творческая, деятельность в области искусства и организации развлечений (90)



Средний дневной *входящий* поток платежей за скользящие семь дней, индекс (100 – среднедневной уровень в 2019 году)

Средний дневной *исходящий* поток платежей за скользящие семь дней, индекс (100 – среднедневной уровень в 2019 году)⁵

Рисунок 86. Деятельность библиотек, архивов, музеев и прочих объектов культуры (91)

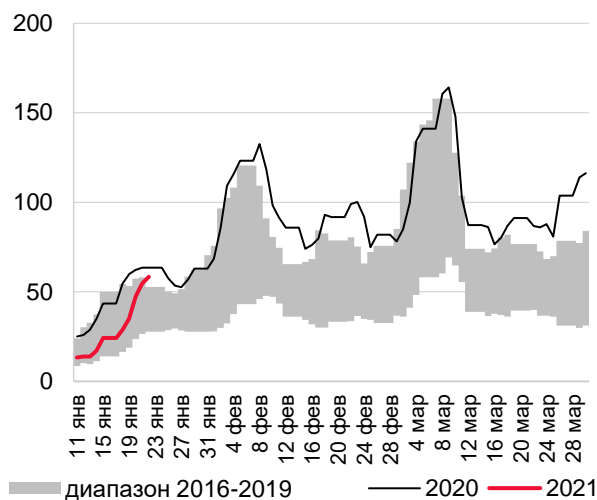
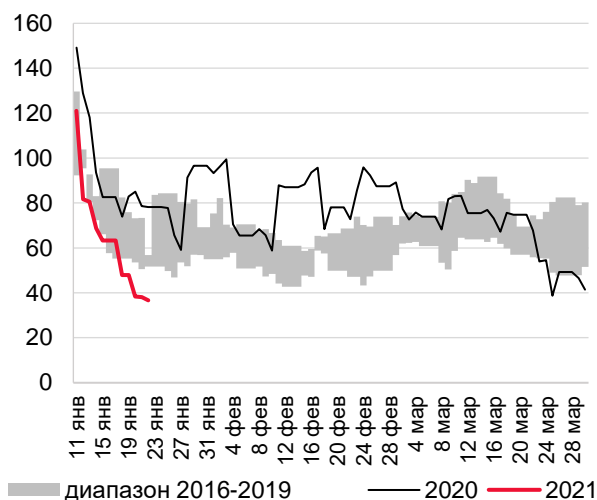
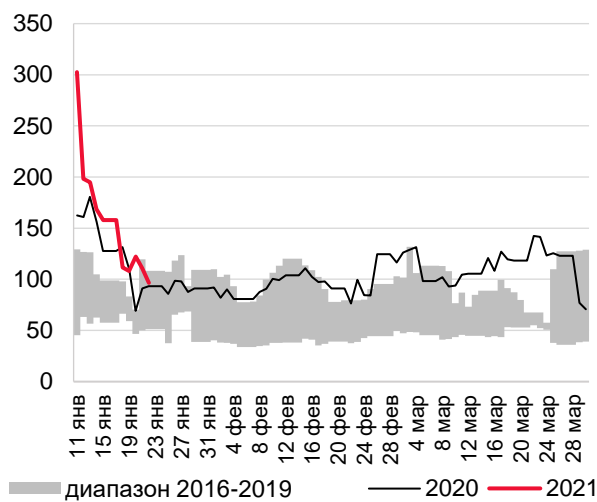
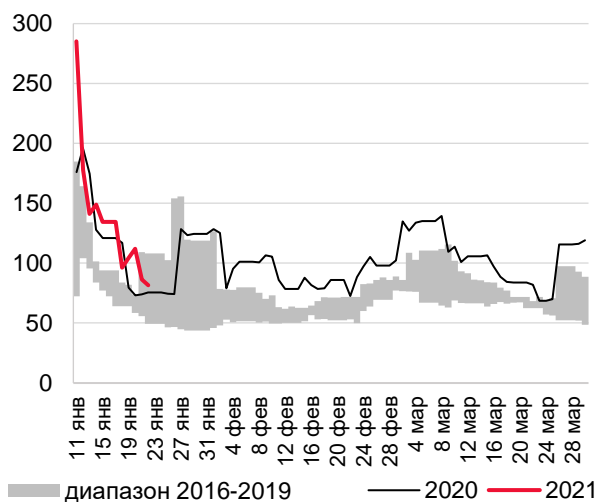


Рисунок 87. Деятельность по организации и проведению азартных игр и заключению пари, по организации и проведению лотерей (92)



Средний дневной *входящий* поток платежей за скользящие семь дней, индекс (100 – среднедневной уровень в 2019 году)

Средний дневной *исходящий* поток платежей за скользящие семь дней, индекс (100 – среднедневной уровень в 2019 году)⁵

Рисунок 88. Деятельность в области спорта, отдыха и развлечений (93)

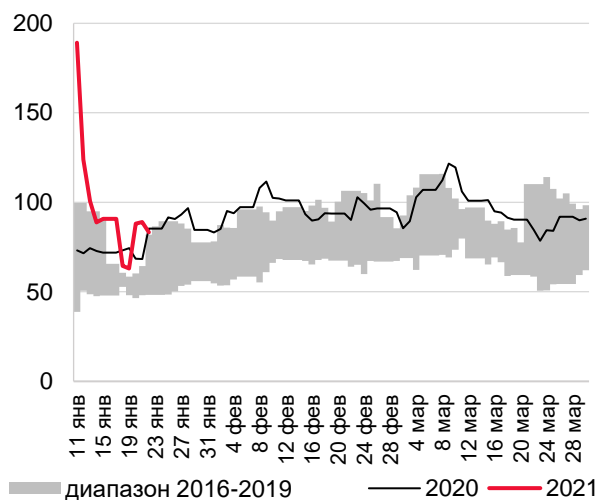
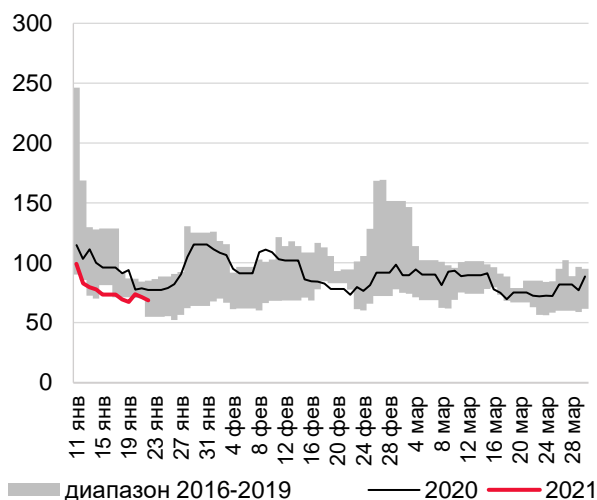
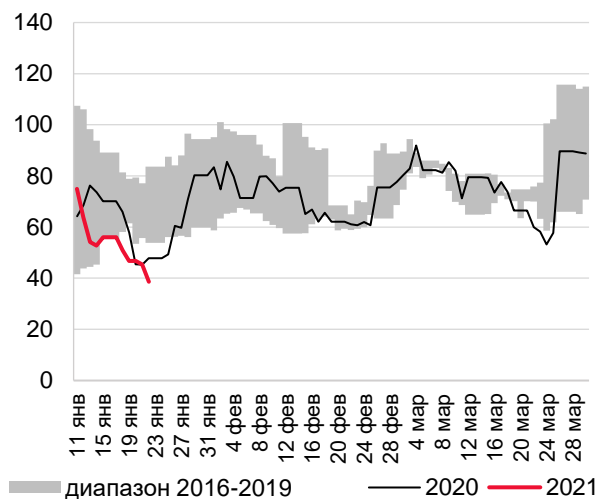
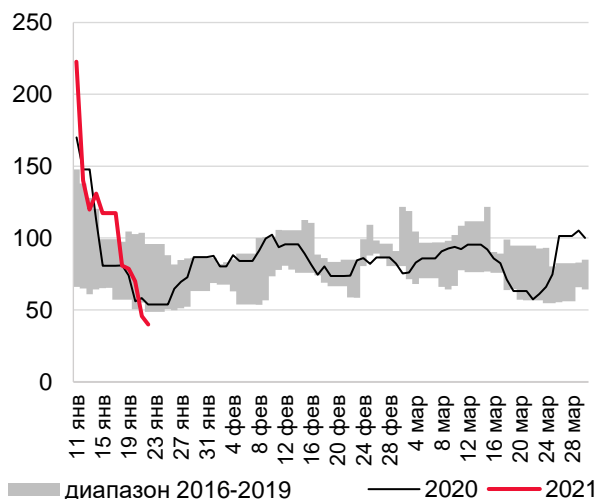


Рисунок 89. Деятельность общественных организаций (94)



Средний дневной *входящий* поток платежей за скользящие семь дней, индекс (100 – среднедневной уровень в 2019 году)

Средний дневной *исходящий* поток платежей за скользящие семь дней, индекс (100 – среднедневной уровень в 2019 году)⁵

Рисунок 90. Ремонт компьютеров, предметов личного потребления и хозяйственно-бытового назначения (95)

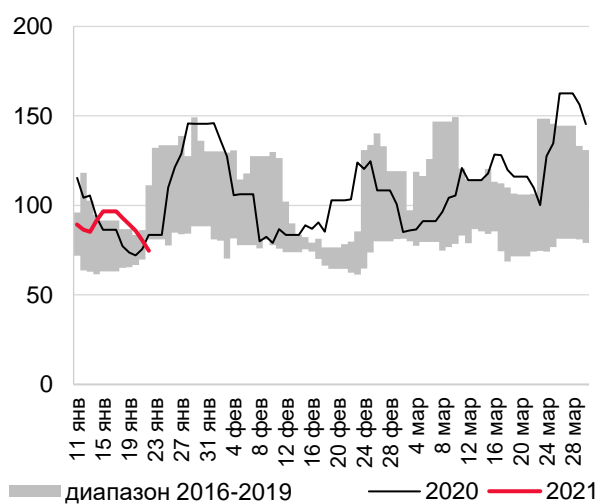
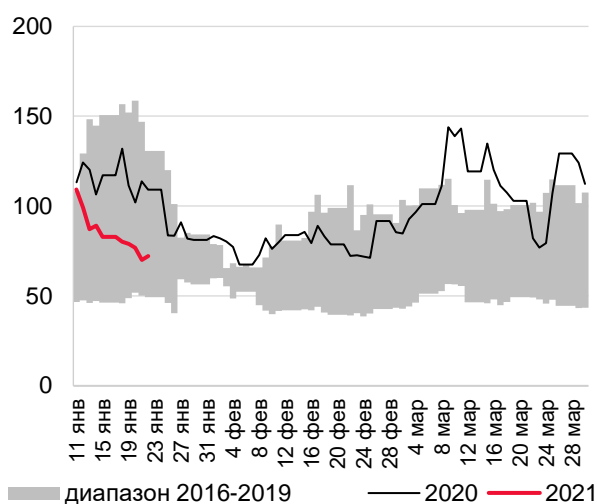


Рисунок 91. Деятельность по предоставлению прочих персональных услуг (96)

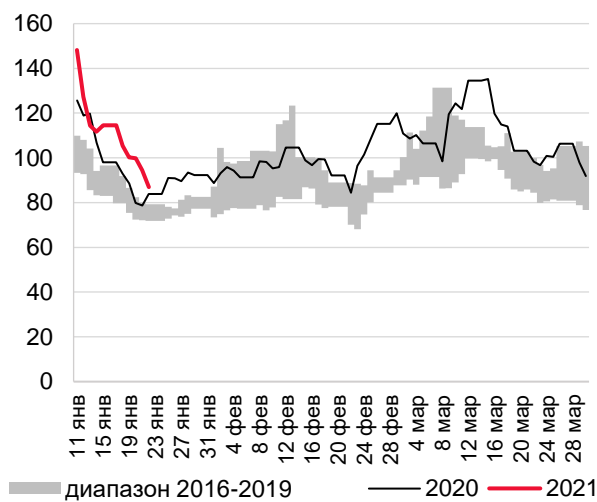
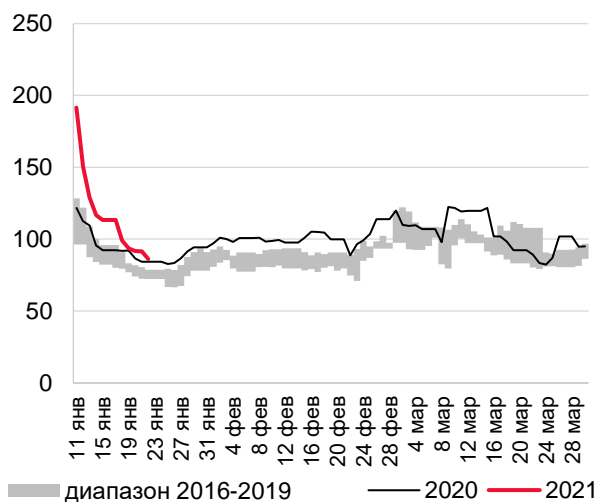


Таблица 9. Темп роста объема *входящих* платежей к среднему в прошлом квартале, взвешенный по доле отраслей в ВДС, сезонность устранена, %^{6 7}

ОКВЭД 2	Краткие названия видов деятельности ⁸	18–22 января	11–15 января
	Взвешенный средний входящий поток (с весами отрасли в ВВП)	15,8	9,3
	Взвешенный средний входящий поток без добычи и производства нефтепродуктов	11,4	8,2
	Взвешенный средний входящий поток без добычи и производства нефтепродуктов и деятельности органов государственного управления	0,5	-0,6
	Конечное потребление д/х	0,8	5,3
	Промежуточное потребление	8,1	5,3
	Валовое накопление (инвестиции)	-1,9	-12,5
	Государственный сектор	73,2	45,4
	Экспорт	22,9	9,1
1	С/х, охота и услуги в этих областях	11,1	20,3
2	Лесоводство и лесозаготовки	-3,5	2,7
3	Рыболовство и рыбоводство	-11,6	19,5
5	Добыча угля	-14,7	40,8
6	Добыча сырой нефти и природного газа	52,1	32,9
7	Добыча металлических руд	-26,4	-33,6
8	Добыча прочих полезных ископаемых	-28,0	-30,9
9	Услуги в области добычи полезных ископаемых	-38,0	-53,5
10	Пищевые продукты	0,8	17,1
11	Напитки	-2,1	9,6
12	Табак	34,6	-42,1
13	Текстиль	-13,9	-2,1
14	Одежда	-9,8	1,4
15	Кожа и изделия из нее	-4,6	-2,6

⁶ На винзоризированных данных, подробнее см. раздел «Методологические комментарии».

⁷ Данные недельных отклонений с момента начала наблюдений даны в статистическом приложении.

⁸ Отраслевое деление соответствует классам ОКВЭД 2, номер класса приведен в первом столбце. В таблице приведены сокращенные названия классов экономической деятельности. Полные названия можно уточнить в публикации «Общероссийский классификатор видов экономической деятельности» (ОК 029-2014 (КДЕС Ред. 2)).

ОКВЭД 2	Краткие названия видов деятельности ⁸	18–22	11–15
		января	января
16	Деревообработка	2,9	8,3
17	Бумага и бумажные изделия	-12,1	37,4
18	Полиграфия	-9,9	30,5
19	Нефтепереработка	51,1	-19,2
20	Химические вещества и химические продукты	-19,7	-13,4
21	Фармацевтика	-25,2	-4,5
22	Резиновые и пластмассовые изделия	4,4	8,8
23	Прочая неметаллическая минеральная продукция	0,6	0,0
24	Металлургия	3,1	2,6
25	Готовые металлические изделия	-3,9	-9,2
26	Электроника	24,6	-10,4
27	Электрика	3,2	-9,5
28	Машины и оборудование	0,0	-16,5
29	Автотранспортные средства	2,1	-7,3
30	Прочие транспортные средства и оборудование	44,3	-33,4
31	Мебель	-2,9	3,9
32	Прочие готовые изделия	-27,8	-15,7
33	Ремонт и монтаж	31,6	-13,2
35	Обеспечение электрической энергией	5,2	25,5
36	Забор, очистка и распределение воды	-26,1	-16,6
37	Сбор и обработка сточных вод	-13,4	-4,4
38	Сбор, обработка и утилизация отходов; обработка вторичного сырья	0,7	7,2
39	Ликвидация загрязнений, удаление отходов	17,7	137,9
41	Строительство зданий	-11,7	-11,0
42	Строительство инженерных сооружений	-17,3	-22,9
43	Работы строительные специализированные	-5,2	-9,4
45	Торговля оптовая и розничная автотранспортными средствами	7,3	17,6
46	Торговля оптовая	3,4	5,5
47	Торговля розничная	-0,9	3,5
49	Деятельность сухопутного и трубопроводного транспорта	-1,9	-18,5
50	Деятельность водного транспорта	-4,7	-20,9

ОКВЭД 2	Краткие названия видов деятельности ⁸	18–22 января	11–15 января
51	Деятельность воздушного и космического транспорта	-25,8	21,9
52	Складское хозяйство и вспомогательная транспортная деятельность	-0,5	3,3
53	Почтовая связь и курьерская деятельность	-17,2	-9,8
55	Предоставление мест для временного проживания	-13,5	29,3
56	Предоставление питания и напитков	5,2	1,8
58	Деятельность издательская	-16,0	-1,6
59	Производство кино и видео	30,4	1,7
60	Телевизионное и радиовещание	-3,6	-11,2
61	Телекоммуникации	-27,1	-16,5
62	Разработка компьютерного программного обеспечения	-6,9	-22,0
63	Информационные технологии	-7,0	-23,0
64	Финансовые услуги	-4,0	18,4
65	Страхование, перестрахование, деятельность НПФ	1,7	-38,4
66	Деятельность вспомогательная в сфере финансовых услуг и страхования	-35,3	-18,5
68	Операции с недвижимым имуществом	-1,2	19,3
69	Право и бухгалтерский учет	-0,3	10,6
70	Деятельность головных офисов; консультирование по вопросам управления	-9,4	-13,3
71	Архитектура и инженерно-техническое проектирование	47,0	-27,3
72	Научные исследования и разработки	-19,1	-37,1
73	Реклама и исследование конъюнктуры рынка	0,8	23,9
74	Деятельность профессиональная научная и техническая	-25,4	5,6
75	Деятельность ветеринарная	0,9	0,6
77	Аренда и лизинг	-15,5	-14,8
78	Трудоустройство и подбор персонала	-4,7	-1,2
79	Услуги туризма	15,0	5,7
80	Обеспечение безопасности и проведение расследований	-2,3	-13,9
81	Обслуживание зданий и территорий	-13,5	-16,0

ОКВЭД 2	Краткие названия видов деятельности ⁸	18–22 января	11–15 января
82	Деятельность административно-хозяйственная	14,5	10,3
84	Деятельность органов государственного управления	124,1	99,0
85	Образование	16,3	-13,5
86	Здравоохранение	21,2	-44,1
87	Уход с обеспечением проживания	-23,5	-18,9
88	Социальные услуги без обеспечения проживания	-42,7	-17,9
90	Деятельность творческая, в области искусства и развлечений	-8,1	-16,0
91	Библиотеки, архивы, музеи	-30,8	-17,3
92	Организация и проведение азартных игр	25,0	36,0
93	Спорт, отдых и развлечения	-3,5	-26,0
94	Деятельность общественных организаций	-30,9	47,9
95	Ремонт предметов личного потребления	-21,7	-11,1
96	Прочие персональные услуги	7,0	12,8
97	Домашние хозяйства с наемными работниками	-11,7	-21,9

Методологические комментарии

Анализируемые данные

В периметр анализа попадают платежи, осуществленные через платежную систему Банка России. Они охватывают менее половины проводимых платежей с учетом платежей по счетам ЛОРО/НОСТРО, внутрибанковских переводов и переводов через иные платежные системы.

Период анализа данных

На текущий момент проведен анализ данных с 1 января 2016 года по 22 января 2021 года.

Выбор базы сравнения

Дневные данные по финансовым потокам содержат регулярную календарную компоненту (сезонность), которая может значимо влиять на выводы о динамике временных рядов. По этой причине необходима качественная идентификация сезонной компоненты в исходных данных (Селезнев и др., 2020).

Для выделения сезонной компоненты использовалась байесовская гребневая регрессия с оптимизацией по гиперпараметрам (Sparse Bayesian Learning, SBL, Tipping (2001)). В рамках данного подхода исходный ряд раскладывается на три компоненты: сезонную, трендовую и иррегулярную. Сезонная компонента, в свою очередь, раскладывается на периодичность трех видов: внутринедельную, внутримесячную и внутригодовую. Для оценки внутримесячной и внутригодовой компонент в качестве регрессоров используются искусственные переменные, определенные с помощью тригонометрических функций (Campbell and Diebold, 2005; De Livera, Hyndman and Snyder, 2011; Taylor Letham, 2017; Ollech, 2018). По своей сути данные переменные отражают широкий спектр периодических паттернов, отличающихся частотой. Для идентификации внутринедельной компоненты использовались фиктивные переменные – индикаторы конкретного дня недели. Данные переменные необходимы для того, чтобы выявить регулярный рост и падение в отдельные дни недели. Трендовая компонента определяется обычным линейным трендом.

Принципиальное преимущество SBL перед обычной регрессией заключается в возможности автоматического выбора искусственных переменных, необходимых для более точной подгонки модели, исключая при этом возможность переобучения.



Это достигается с помощью оптимизации по гиперпараметрам априорного распределения регрессии.

С целью исключения влияния отдельных очень крупных платежей на оценки отклонения от «нормального» уровня временные ряды винзоризированы. Для этого в каждой отрасли определяется минимальный уровень среди 0,5% наибольших платежей за период с 1 января 2016 года по 31 декабря 2020 года. Значение тех платежей, которые превышают этот уровень, заменены значением следующего максимального платежа за исключением винзоризированных. Таким образом, снижается влияние разовых операций, которые могут существенно сместить оценки отклонения, при этом они носят временный характер.

В качестве базы для сравнения мы используем среднее за неделю дневное значение сезонно сглаженных винзоризированных входящих финансовых потоков по каждому классу ОКВЭД 2 и сравниваем это значение со среднедневным уровнем сезонно сглаженных винзоризированных финансовых платежей предыдущего календарного квартала. Данное сравнение нацелено на формирование на базе оперативной информации по отраслевым финансовым потокам дополнительной краткосрочной оценки динамики ВВП как на качественном, так и на количественном уровне.

Расчет долей добавленной стоимости

За основу для расчета долей добавленной стоимости в детализации по классам ОКВЭД 2 были взяты данные о структуре валовой добавленной стоимости по отраслям экономики за 2018 год⁹. Дальнейшая детализация до уровня классов ОКВЭД 2 была проведена с использованием данных о структуре добавленной стоимости по промышленному производству за 2018 год в классификации ОКВЭД 2, данных о формировании финансовых результатов организаций за 2018 год по «хозяйственным» видам экономической деятельности, а также с использованием симметричной таблицы «Затраты-выпуск» за 2016 год.

На основании расчетных данных детализированной структуры добавленной стоимости за 2018 год были построены веса для суммирования отклонений на уровне отдельных отраслей (классов ОКВЭД 2) до уровня сводных показателей: без добычи и производства нефтепродуктов; без добычи, производства нефтепродуктов и деятельности органов государственного управления.

⁹ [Структура валовой добавленной стоимости по отраслям экономики.](#)

Доли добавленной стоимости для взвешивания по категориям использования – конечное потребление домашних хозяйств, промежуточное потребление, валовое накопление, государственное потребление, экспорт – были рассчитаны с учетом данных о структуре использования ресурсов товаров и услуг в основных ценах из системы таблиц «Затраты-выпуск» за 2017 год. Результирующие доли добавленной стоимости для всех сводных групп приведены в статистическом приложении.

Совершенствование методологии продолжается, поэтому оценки, в том числе ретроспективные, могут меняться.

Список литературы

Campbell S.D., Diebold F.X. (2005). Weather forecasting for weather derivatives. *Journal of the American Statistical Association*, 100 (469), 6–16.

De Livera A.M., Hyndman R.J., Snyder R.D. (2011). Forecasting time series with complex seasonal patterns using exponential smoothing. *Journal of the American statistical association*, 106 (496), 1513–1527.

Ollech D. (2018). *Seasonal adjustment of daily time series* (No. 41/2018). Deutsche Bundesbank.

Taylor S.J., Letham B. (2017). Forecasting at scale. *PeerJ Preprints* 5: e3190v2.

Tipping M.E. (2001). Sparse Bayesian learning and the relevance vector machine. *Journal of machine learning research*, 1 (Jun), 211–244.

Селезнев, С., Н. Турдыева, Р. Хабибуллин, и А. Цветкова. (2020) Сезонное сглаживание данных финансовых потоков платежной системы Банка России. *Серия докладов об экономических исследованиях, №65*. Декабрь 2020. Банк России

Мониторинг подготовлен Департаментом исследований и прогнозирования.