

По заказу **Банка России**

---

# **Краткий аналитический отчет по седьмому телефонному опросу 2020 года**

Июль 2020

© ООО «инФОМ»



**ООО «инФОМ»**



---

123022 Россия, Москва, ул. Рочдельская, д. 15, стр. 16А

Телефон: +7 495 620-62-32

Факс: +7 495 620-62-33

Сайт: [www.fom.ru](http://www.fom.ru)

E-mail: [fom@fom.ru](mailto:fom@fom.ru)

## СОДЕРЖАНИЕ

ЦЕЛИ, ЗАДАЧИ И ПАРАМЕТРЫ ИССЛЕДОВАНИЯ.....	2
КЛЮЧЕВЫЕ РЕЗУЛЬТАТЫ СЕДЬМОГО ОПРОСА .....	4
РЕЗУЛЬТАТЫ СЕДЬМОГО ТЕЛЕФОННОГО ОПРОСА 2020 ГОДА.....	8
<i>Восприятие инфляции и инфляционные ожидания.....</i>	8
<i>Потребительские и финансовые настроения.....</i>	13
<i>Сберегательное поведение.....</i>	28
<i>Изменение ситуации с работой.....</i>	31
<i>Оценка ситуации предпринимателями, самозанятыми .....</i>	36
ПРИЛОЖЕНИЕ 1. РЕЗУЛЬТАТЫ ОТВЕТОВ РЕСПОНДЕНТОВ НА ОТКРЫТЫЕ ВОПРОСЫ .....	38
ПРИЛОЖЕНИЕ 2. РЕЗУЛЬТАТЫ ОТВЕТОВ РЕСПОНДЕНТОВ НА ЗАКРЫТЫЕ ВОПРОСЫ: РАСПРЕДЕЛЕНИЕ ПО СОЦИАЛЬНО- ДЕМОГРАФИЧЕСКИМ И ТИПОЛОГИЧЕСКИМ ГРУППАМ .....	44
ПРИЛОЖЕНИЕ 3. ДИНАМИКА ОТВЕТОВ РЕСПОНДЕНТОВ НА ЗАКРЫТЫЕ ВОПРОСЫ (ТЕЛЕФОННЫЕ ОПРОСЫ 1–7).....	57

## **ЦЕЛИ, ЗАДАЧИ И ПАРАМЕТРЫ ИССЛЕДОВАНИЯ**

**Цель работы** – измерение изменения потребительского поведения и инфляционных ожиданий россиян с помощью телефонных опросов населения по выборке, репрезентирующей взрослое население Российской Федерации (от 18 лет и старше).

### **Задачи работы**

1. Получить информацию по следующим показателям, характеризующим изменения потребительского поведения, а также инфляционных ожиданий россиян в кризисной ситуации:

- изменение покупательского поведения;
- изменение восприятия инфляции и инфляционных ожиданий;
- изменение ситуации с материальным положением;
- изменение ситуации с работой.

2. Обработать, визуализировать и проанализировать результаты опросов населения с использованием необходимых математико-статистических методов анализа данных.

В данном аналитическом отчете отражены результаты седьмого телефонного опроса населения, который проводился в связи с наступлением обстоятельств непреодолимой силы, исключающих возможность проведения мониторингового исследования «Измерение инфляционных ожиданий и потребительских настроений на основе опросов населения» по заказу Банка России в режиме «face-to-face» силами ООО «инФОМ».

**Данные, приводимые в отчете, не могут быть напрямую сопоставлены с данными исследований, проведенных ООО «инФОМ» в режиме «face-to-face», в связи с существенными различиями в методологии.**

## Параметры исследования

Номер опроса	<b>Телефонный опрос 7 – июль 2020 г.</b>
Метод	Всероссийский репрезентативный телефонный опрос методом САТІ.
Исследуемая совокупность	Взрослое население РФ (граждане старше 18 лет).
Выборка опроса	Случайная равновероятностная стратифицированная выборка стационарных и мобильных телефонных номеров. Выборка репрезентирует население России в возрасте 18 лет и старше.
Количество респондентов	1500 человек.
География опроса	462 городских и не менее 286 сельских населенных пунктов в 82 субъектах РФ.
Сроки проведения полевых работ	6–12 июля 2020 г.
Технология опроса	Телефонный опрос методом САТІ (Computer-assisted telephone interviewing).
Статистическая погрешность	Не превышает 3,0%.

Опрос населения проводился по анкете, состоящей из закрытых и открытых вопросов. При ответе на *закрытый вопрос* респондент должен выбрать наиболее подходящий для него вариант ответа (один или несколько) из числа предложенных. При ответе на *открытый вопрос* респонденту предлагается самому сформулировать один или несколько вариантов ответа. Интервьюер просто читает формулировку вопроса и не приводит никаких вариантов ответа.

## КЛЮЧЕВЫЕ РЕЗУЛЬТАТЫ СЕДЬМОГО ОПРОСА

- Обеспокоенность россиян наблюдаемым ростом цен, достигшая своего максимума во второй половине апреля, когда рост цен заметили 74% опрошенных, с начала мая начала постепенно снижаться вплоть до 51% во второй половине июня. Однако в июле показатель опять вырос до 57% вследствие роста озабоченности увеличением тарифов на ЖКУ и цен на бензин.
- Оценки текущей месячной инфляции по сравнению с инфляцией в начале года постепенно улучшались в течение всего времени измерений: если в апреле – мае более высокой ее считали 43-46% опрошенных, то в июле таковых стало уже 40%.
- Инфляционные ожидания в месячной перспективе также улучшались с начала апреля и до конца июня: так, доля ожидавших сильного роста цена за этот период сократилась на 17 п.п. до 26%. Однако в июле доля негативных оценок выросла до 30%, что, в первую очередь, связано с упомянутым выше сезонным ростом цен на коммунальные услуги.
- Годовые инфляционные ожидания, наоборот, ухудшались на всем периоде телефонных опросов: доля ожидавших заметно более высокой инфляции в годовой перспективе выросла с апреля на 7 п.п. и в июле достигла уже 44%. Изменение произошло за счет пропорционального уменьшения доли затруднившихся ответить, удельный вес остальных позиций значимо не изменился.
- Материальное положение населения ухудшалось в первые два месяца с момента введения ограничительных мер: если в начале апреля об этом говорили 36% опрошенных, то во второй половине мая – 44%. Снятие ограничений и выход на работу заметно улучшили показатели, и к июлю доля пессимистичных ответов сократилась до 26%. При этом впервые значимо выросла доля респондентов, сообщивших об улучшении материального положения: хотя их по-прежнему немного, прирост по сравнению со второй половиной июня составил 5 п.п. (8%).
- Ожидания изменения материального положения в месячной перспективе постепенно улучшались вплоть до начала июня, затем они стабилизировались. В июле 55% опрошенных полагают, что их материальное положение в ближайший месяц не изменится (это на 17 п.п. больше, чем в начале апреля), 16% надеются на улучшение (на 7 п.п. больше), и 18% опасаются ухудшения (на 18 п.п. меньше).

- Ожидания относительно динамики уровня жизни в годовой перспективе меняются значительно медленнее из-за сохраняющейся значительной неопределенности в ответах (не менее четверти от опрошенных). Доля оптимистичных оценок увеличилась с начала апреля к июлю лишь на 3 п.п. до 23%, нейтральных – на 5 п.п. до 37%. Ухудшения в последнем опросе ожидают 15%, этот показатель меняется медленнее всего.
- О росте расходов в апреле сообщали немногим более половины респондентов (52-53%). В дальнейшем показатель несколько снизился и находился в пределах 47-49%. Сокращение этого показателя было связано с удовлетворением ажиотажного спроса на некоторые товары в начале эпидемии (бакалея, лекарства, продукты). Зафиксировавшиеся далее на одном уровне значения показателя обусловлены сохраняющейся напряженностью, вызванной снижением доходов или отсутствием их роста на фоне хоть и небольшого, но все же тревожащего россиян роста цен.
- Более половины опрошенных за время эпидемии отказывались от тех или иных привычных покупок. Теперь население постепенно возвращается к уровню расходов начала года, о чем в начале июня сообщили 10% опрошенных, в июле – 15%. В то же время 39% все еще вынуждены экономить так же, как и во время эпидемии. При этом 19% надеются вернуться к доэпидемическому уровню потребления не позднее чем через четыре месяца.
- К июлю выросла доля респондентов, обращавшихся за кредитами в последние две недели, составив 8%, тогда как в апреле – мае она была на уровне 4-5%. Доля обращавшихся за любым видом заемных средств, включая, помимо кредитов, и микрокредиты, и долги знакомым, выросла с 20% до 25%.
- В целом доля респондентов, сообщивших о наличии какого-либо кредита в семье, составляла на протяжении всего исследования 46-47%. Статистически значимых изменений в динамике выплачивающих отдельные виды кредитов не наблюдается.
- На снижение доходов за время эпидемии коронавируса жалуются половина заемщиков. При этом у 7% имеющих кредит доходы снизились практически до нуля, у 12% – более чем наполовину. Каждый пятый не только потерял доходы полностью или частично, но и испытывает трудности с выплатами. Для решения возникающих проблем такие заемщики обычно брали в долг у знакомых (10% заемщиков в июле) или задерживали выплаты (5%).

- В июле доля респондентов, которым приходилось тратить сбережения, достигла максимального уровня – 32%, увеличившись за прошедшие полмесяца на 5 п.п. Также выросла доля исчерпавших все сбережения, составив в июле четверть от тративших сбережения (8% от всех опрошенных). Процент не тративших сбережения к июлю стал минимальным – 28%. У 38% опрошенных сбережения вообще отсутствовали.
- Доля имеющих финансовую «подушку безопасности», т.е. накопления, которых хватило бы минимум на три месяца, на протяжении всего исследования значимо не менялась, составляя 22-25% от всех опрошенных.
- В течение всего времени эпидемии число работающих сокращалось, а число безработных – росло. Так, доля работающих по найму, включая пенсионеров, с апреля снизилась на 8 п.п., составив в июле 44% от всех опрошенных, а доля безработных выросла на 4 п.п. до 7%. Наибольший рост безработицы пришелся на первые два месяца действия ограничительных мер, и с тех пор показатель существенно не меняется, а безработица переходит в хроническую фазу – доля не имеющих работы более двух месяцев заметно растет, менее двух месяцев – сокращается.
- За время эпидемии около трети работников полностью или частично переходили на удаленный режим работы. Из них 15% уже полностью вернулись к привычным условиям, 7% – частично, 9% продолжают работать удаленно, причем ситуация у работников бюджетной и частной сфер почти не отличается.
- Что касается трудовых доходов, то занятые на частных предприятиях потеряли в них заметно больше, чем работники государственных. В целом по всем работающим по найму, опрошенным в июле, 65% получали зарплату во время эпидемии в полном объеме, при этом среди бюджетников об этом сообщили 79%, а среди работников частных предприятий – 55%. На полное прекращение выплат пожаловались соответственно 3% и 17% работающих в данных сферах.
- Тем не менее, в частном секторе к июлю ситуация все-таки заметно улучшилась: доля сообщивших о возврате к прежней оплате труда составила 21%. Однако 16% жалуются на то, что их зарплата еще не вернулась к доэпидемическому уровню, а 5% – на полное отсутствие выплат. На бюджетных предприятиях невыплат практически нет, а возврата к привычному уровню оплаты все еще ждут 10%.
- Оценки ситуации предпринимателями и самозанятыми в июле остались примерно такими же, как и в мае – июне. Улучшение же по сравнению с началом



апреля весьма заметно: доля полностью остановивших бизнес или работу сократилась с 41% до 24%, а сообщивших о росте доходов по сравнению с началом года, наоборот, выросла с 3% до 10%. Однако о сокращении доходов все еще сообщают 40%.

- Ожидания предпринимателей и самозанятых тоже существенно улучшились. Доля ожидающих роста доходов в ближайшие три-четыре месяца по сравнению с доходами начала года выросла с 21% в начале апреля до 35% в июле. Однако доля предполагающих, что бизнес (работу) придется остановить (не удастся восстановить), остается примерно на одном уровне и в июле составила 8%.

## РЕЗУЛЬТАТЫ

### СЕДЬМОГО ТЕЛЕФОННОГО ОПРОСА 2020 ГОДА

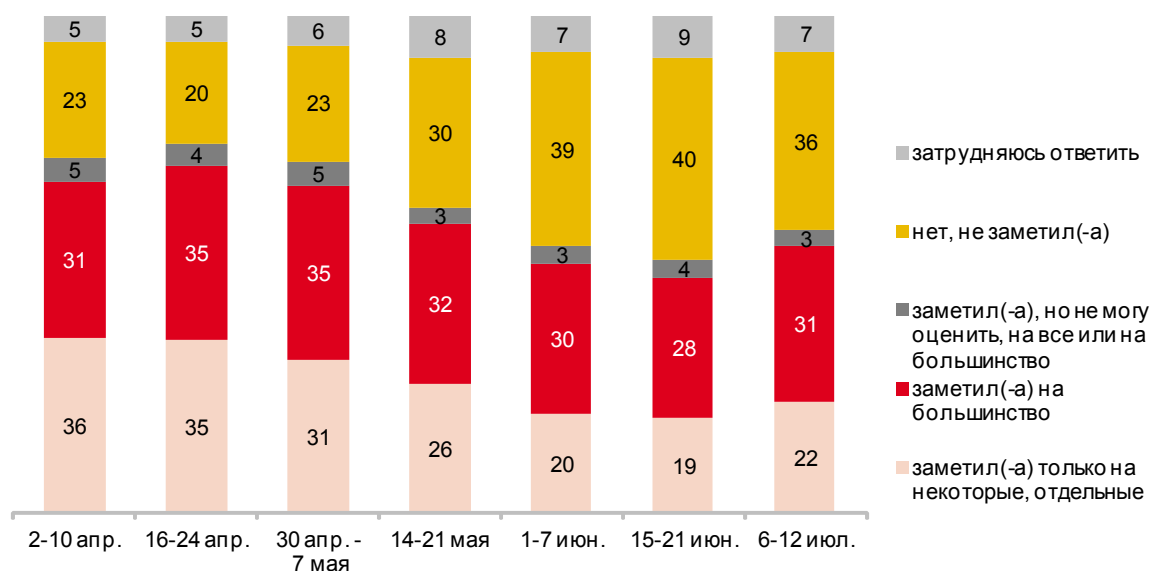
#### Восприятие инфляции и инфляционные ожидания

В первые недели режима самоизоляции обеспокоенность населения наблюдаемым ростом цен на товары и услуги была довольно высокой. Во второй половине апреля доля респондентов, заметивших рост цен за последние две недели, составляла 74% – максимальное значение с начала измерений. Затем этот показатель стал постепенно снижаться, достигнув своего минимума в 51% во второй половине июня. Июльский замер, однако, показал его рост до 57%.

Рис. 1. – Рост цен за последние две недели.

*Скажите, пожалуйста, за последние две недели Вы заметили или не заметили рост цен на какие-либо продукты, товары или услуги? И если заметили, то только на некоторые, отдельные продукты, товары, услуги или на большинство?*

Данные в % от всех опрошенных



Апрельское беспокойство по поводу роста цен было обусловлено, в первую очередь, повышенным спросом на товары, которыми население запасалось впрок в начале эпидемии; впоследствии, поскольку дефицита на них не было, напряженность заметно снизилась. Особенно заметно это на примере бакалейных товаров: так, если в начале апреля 36% опрошенных называли их в числе товаров,

рост цен на которые оказался им заметен (см. Приложение 1), то в июле – уже 15%. Из других товаров ажиотажного спроса, вызванного эпидемией, стоит отметить еще две категории. Это цитрусовые: пик упоминания их в ответах на вопрос о замеченном росте цен пришелся на вторую половину апреля (17%), а к концу июня – июлю упал до 1%. Еще одна категория – это лекарства и медикаменты: если в начале апреля их упоминали 13%, то к июлю показатель снизился до 3%. В отношении остальных групп товаров и услуг аналогичных изменений не наблюдалось, частота их упоминания если и изменилась по сравнению с апрелем, то незначительно: немного чаще (сравнимо со статистической погрешностью) стали упоминаться молочные продукты и колбаса, чуть реже – яйца.

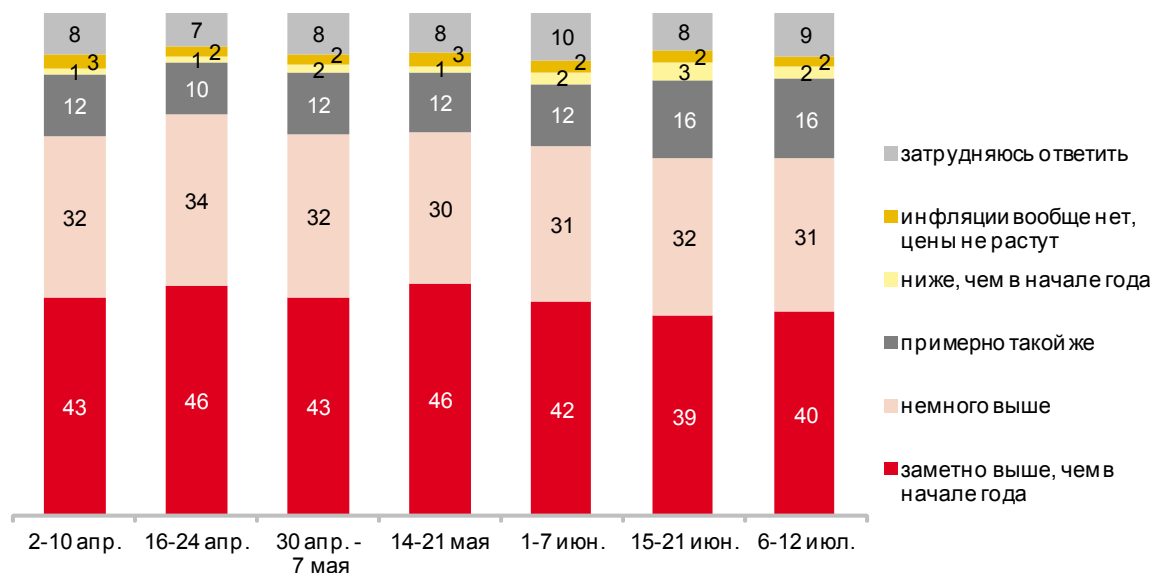
Отдельно следует обратить внимание на изменения, произошедшие в июле по сравнению со второй половиной июня, когда на оценки респондентов начали влиять сезонные факторы изменения цен, приведшие к увеличению на 6 п.п. доли заметивших рост цен. Произошло это за счет повышения на 7 п.п. упомянувших рост цен на услуги ЖКХ (9%), на 6 п.п. – на бензин и ГСМ (10%).

Оценки текущей месячной инфляции в сравнении с инфляцией в начале года постепенно улучшались до второй половины июня, и в июльском опросе практически не изменились. Доля считающих, что сегодня инфляция заметно выше, колебавшаяся в апреле – мае в пределах 43-46%, снизилась к концу июня до 39%, а в июле составила 40%. Одновременно в конце июня произошел рост до 16% доли полагающих, что инфляция сейчас соответствует началу года (с 12% в мае – начале июня).

**Рис. 2.** – Сравнение текущей месячной инфляции с инфляцией в начале года.

*Давайте сравним уровень месячной инфляции сегодня с инфляцией в начале года (в январе-феврале). Как Вы считаете, какой сейчас уровень инфляции, рост цен?*

Данные в % от всех опрошенных



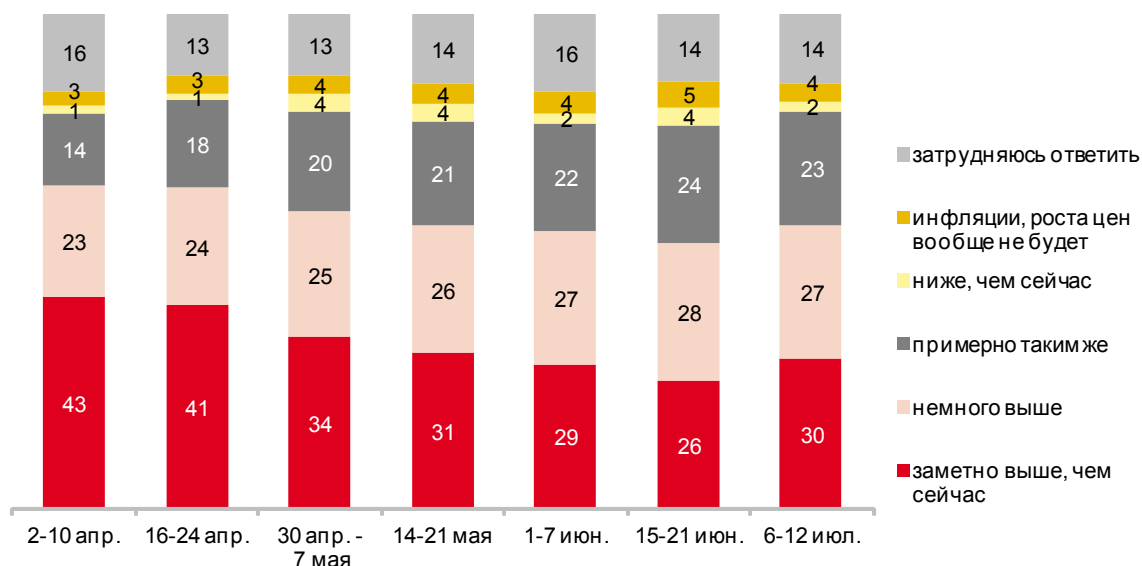
Инфляционные ожидания относительно *динамики цен в предстоящем месяце* устойчиво улучшались с начала апреля до конца июня. Доля считающих, что уровень инфляции будет заметно выше, упала за этот период на 17 п.п., и одновременно выросли доли ожидающих, что уровень инфляции будет немного выше (на 5 п.п.) и примерно таким же (на 9 п.п.). По остальным позициям существенных изменений не произошло, так как их выбирали небольшие доли опрошенных.

Однако июльское повышение тарифов на услуги ЖКХ и бензин, отмеченное респондентами в седьмом телефонном опросе, вероятно, стало причиной некоторого ухудшения месячных инфляционных ожиданий. Доля считающих, что инфляция через месяц будет заметно выше, чем сейчас, выросла в июле на 4 п.п. до 30% за счет незначительного снижения частоты упоминания других позиций. Немногим более высокой инфляции ожидают 27% опрошенных; примерно такой же – 23%; ниже, чем сейчас, – 2%; еще 4% не ожидают вообще никакого роста цен, и 14% затрудняются с ответом.

**Рис. 3.** – Ожидания уровня инфляции через месяц.

*Как Вы думаете, каким будет уровень инфляции, рост цен через месяц?*

*Данные в % от всех опрошенных*

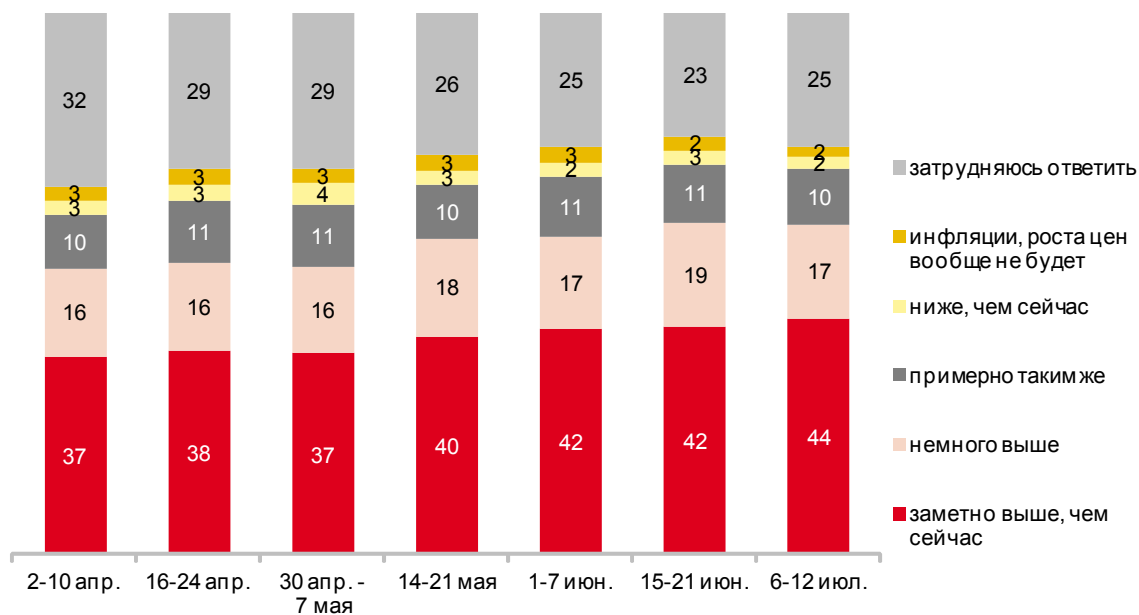


Годовые инфляционные ожидания постепенно ухудшались на протяжении всех телефонных опросов. Доля ожидающих более высокого, чем сейчас, уровня инфляции выросла с начала апреля на 7 п.п. и составила 44% от всех опрошенных. Рост произошел за счет снижения неопределенности ожиданий: доля затруднившихся ответить снизилась на аналогичную величину и составила в июле 25%. По остальным позициям значимых изменений не наблюдалось ни в одном из опросов. В июле 17% считают, что через год инфляция будет немного выше, 10% – примерно такой же, по 2% – ниже или ее вообще не будет.

**Рис. 4.** – Ожидания относительно уровня инфляции через год.

*А через год каким будет уровень инфляции, рост цен?*

*Данные в % от всех опрошенных*



## **Потребительские и финансовые настроения**

### **Материальное положение населения**

Наибольшие материальные проблемы россияне испытывали в первые два месяца действия ограничительных мер. Начиная с середины апреля, когда люди начали чувствовать на себе последствия массовых увольнений и прекращения выплаты заработной платы, ответы на вопросы о материальном положении начали ухудшаться, и улучшения не наблюдалось вплоть до конца мая. Только пятый телефонный опрос, проведенный в начале июня, показал первые позитивные сдвиги в оценках материального положения.

На протяжении телефонных опросов основной показатель, по которому можно было делать вывод о глубине материальных проблем населения, – доля жаловавшихся на ухудшение материального положения семьи. В первые недели режима самоизоляции она заметно выросла: с 36% в начале апреля до 42-44% во второй половине апреля – второй половине мая. К началу июня, вследствие частичного снятия ограничений и постепенного возвращения предприятий к привычному режиму работы, доля говоривших об ухудшении материального положения резко упала – до 29%, а в июле – уже до 26%.

Около половины респондентов, столкнувшихся с ухудшением материального положения, говорили о том, что оно ухудшилось серьезно. Во второй половине мая доля жаловавшихся на серьезное ухудшение (24% от всех опрошенных) заметно превышала долю тех, чье материальное положение ухудшилось незначительно (18%). Причиной, несомненно, стал продленный в начале мая режим ограничений и праздничные дни, снизившие возможность получения трудовых доходов, и увольнения (преимущественно в частном секторе). К июлю соотношение групп населения, чье материальное положение ухудшилось серьезно и незначительно, практически сравнялось, составив 12% и 13% соответственно.

На протяжении всего периода проведения телефонных опросов более половины респондентов говорили о неизменности своего материального положения. Их доля плавно сокращалась с начала апреля к концу мая с 59% до 52%, а в июне – июле выросла до 64-65%.

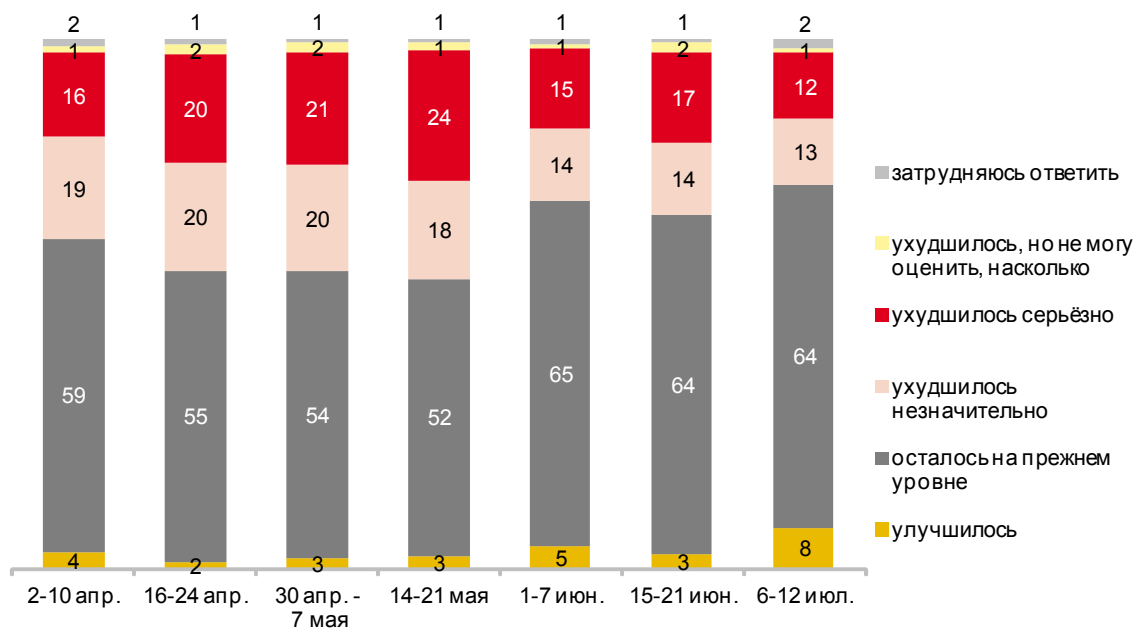
В июле впервые можно с осторожностью сказать о некотором улучшении распределения ответов на вопрос об изменении материального положения за последние две недели. С начала апреля значимо выросла доля сообщивших об улучшении материального положения, однако она все еще остается на довольно

низком уровне и составляет 8%. Прирост по сравнению со второй половиной июня составил 5 п.п., со второй половиной апреля, когда показатель был на минимуме, – 6 п.п.

**Рис. 5.** – Изменение материального положения семьи за последние две недели.

*Как изменилось Ваше материальное положение (материальное положение Вашей семьи) за последние две недели – улучшилось, осталось на прежнем уровне или ухудшилось? И если ухудшилось, то серьезно или незначительно?*

Данные в % от всех опрошенных

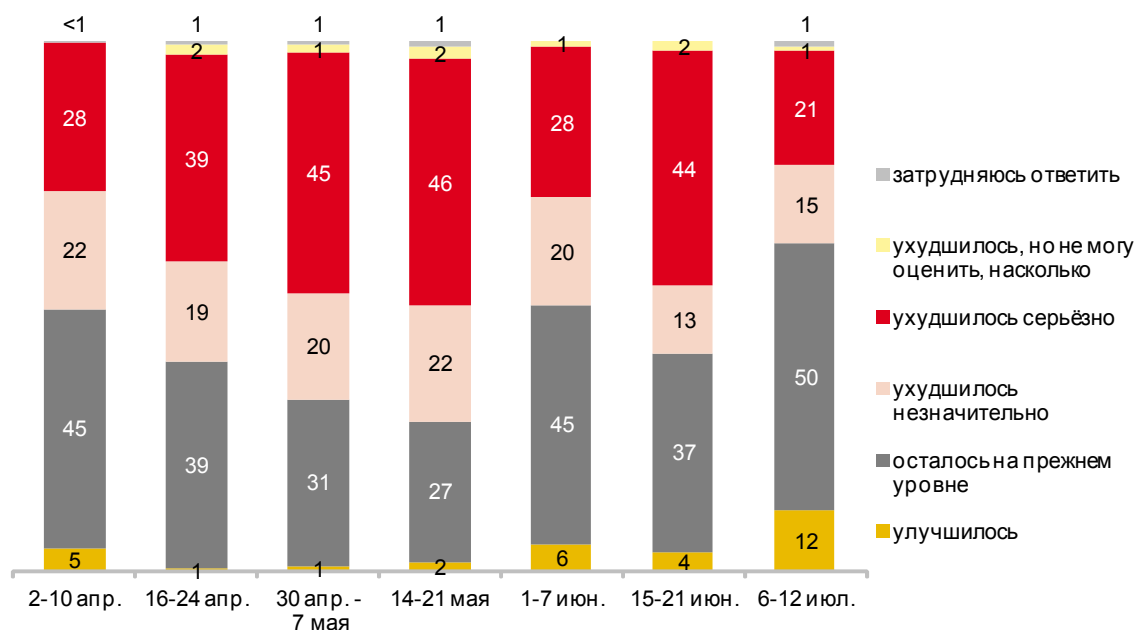


Самой пострадавшей социально-демографической группой являются неработающие трудоспособные россияне – безработные и не работающие по другим причинам: во все периоды замеров в этой группе об ухудшении материального положения, особенно очень сильном, говорили значительно чаще, чем в среднем по населению (в середине мая был зафиксирован максимум в 70%). Однако к июлю и здесь наметилось улучшение оценок.



**Рис. 6.** – Изменение материального положения семьи за последние две недели в группе безработных и не работающих по другим причинам.

Данные в % от безработных и не работающих по другим причинам

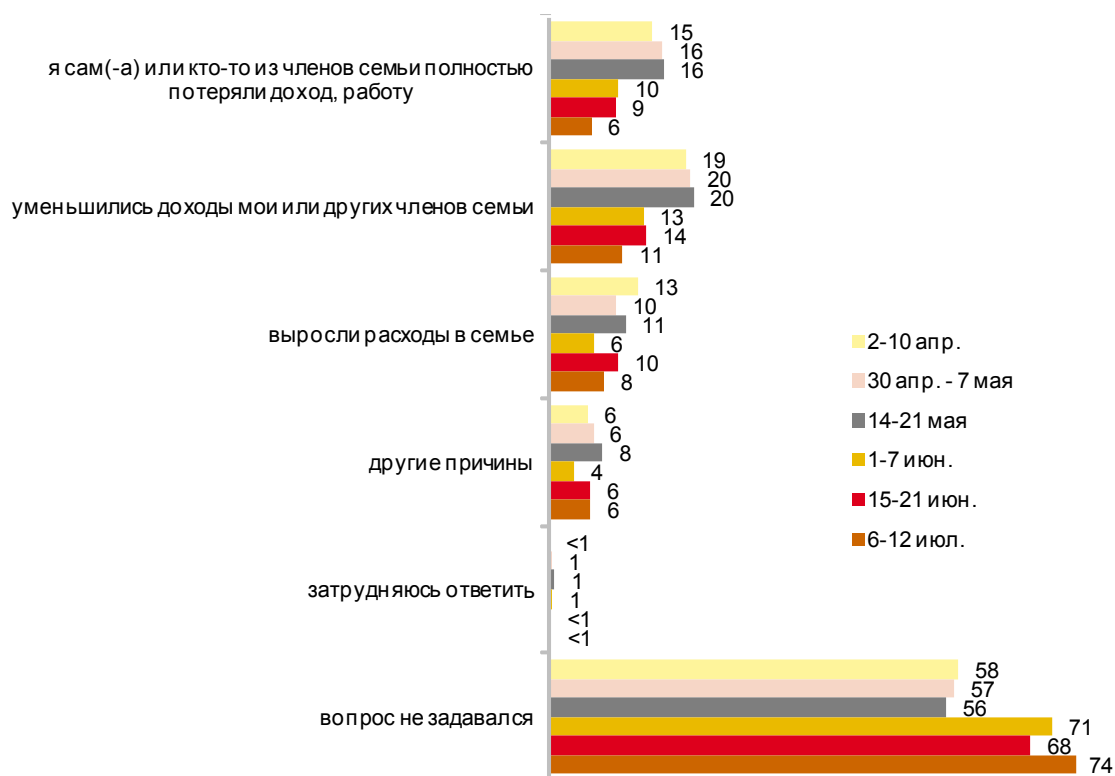


Среди причин ухудшения материального положения чаще всего называлась потеря части доходов респондентом или кем-то из членов его семьи, которую в апреле и мае упоминали 19-20%, в июне – 13-14%, а к июлю показатель снизился до 11%. О *полной потере доходов* в апреле – мае сообщали 15-16% опрошенных, этот показатель с начала июня также начал снижаться и к июлю упал до 6%. На *рост расходов* в конце апреля жаловались 13%, к июлю показатель упал до 8%.

**Рис. 7.** – Причины ухудшения материального положения семьи за последние две недели.

*Из-за чего, по каким причинам ухудшилось Ваше материальное положение (материальное положение Вашей семьи) за последние две недели? (Вопрос задавался тем, чье материальное положение за последние две недели ухудшилось. Любое число ответов.)<sup>1</sup>*

Данные в % от всех опрошенных



Ожидания относительно *перспектив изменения материального положения в предстоящем месяце* были наиболее пессимистичными в начале апреля: сказалось непосредственное влияние только что введенного режима самоизоляции, масштабные ограничительные меры и общая неопределенность ситуации. Надеющихся на сохранение материального положения на неизменном уровне и опасаящихся его ухудшения было на тот момент примерно поровну – 38% и 36% соответственно, а позитивные прогнозы давали лишь 9% опрошенных. В дальнейшем, по мере привыкания к жизни в условиях разворачивающейся эпидемии и экономического спада, население начало приспосабливаться к ситуации, и уже со второй половины апреля ожидания стали улучшаться – несмотря даже на то, что оценки фактического изменения материального положения ухудшались

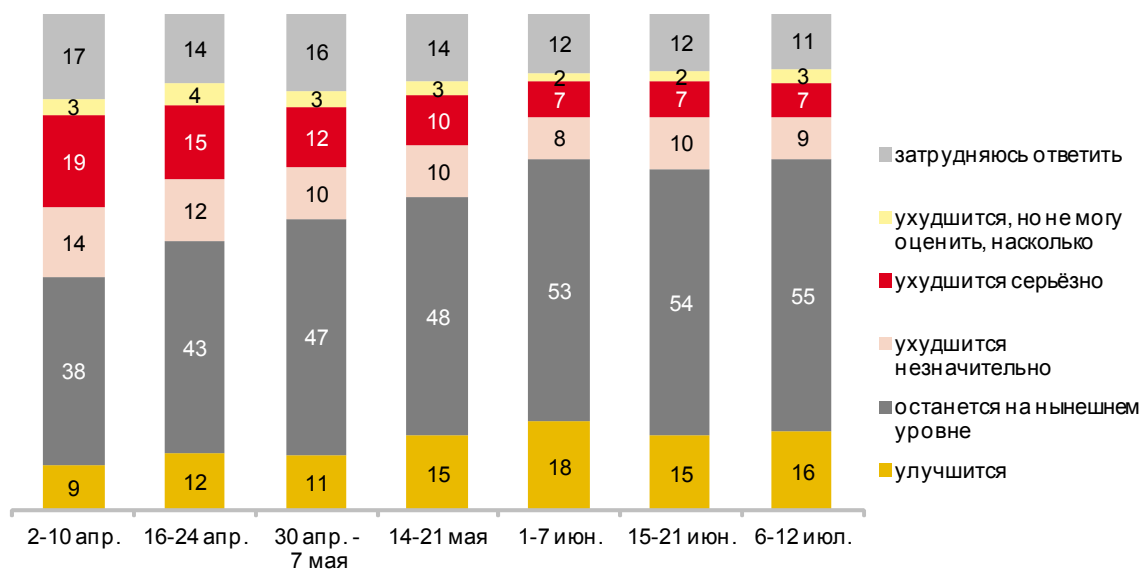
<sup>1</sup> Вопрос предполагал возможность дать несколько ответов, поэтому сумма долей в каждом опросе может превышать долю респондентов, чье материальное положение ухудшилось.

до конца мая. В июне – июле распределение ответов относительно стабилизировалось: по данным последнего опроса, 55% не ожидают изменений, 18% предполагают ухудшение материального положения, 16% – улучшение.

**Рис. 8.** – Ожидания изменения материального положения семьи через месяц.

*Как Вы считаете, Ваше материальное положение (материальное положение Вашей семьи) через месяц улучшится, останется на нынешнем уровне или ухудшится? И если ухудшится, то серьезно или незначительно?*

Данные в % от всех опрошенных



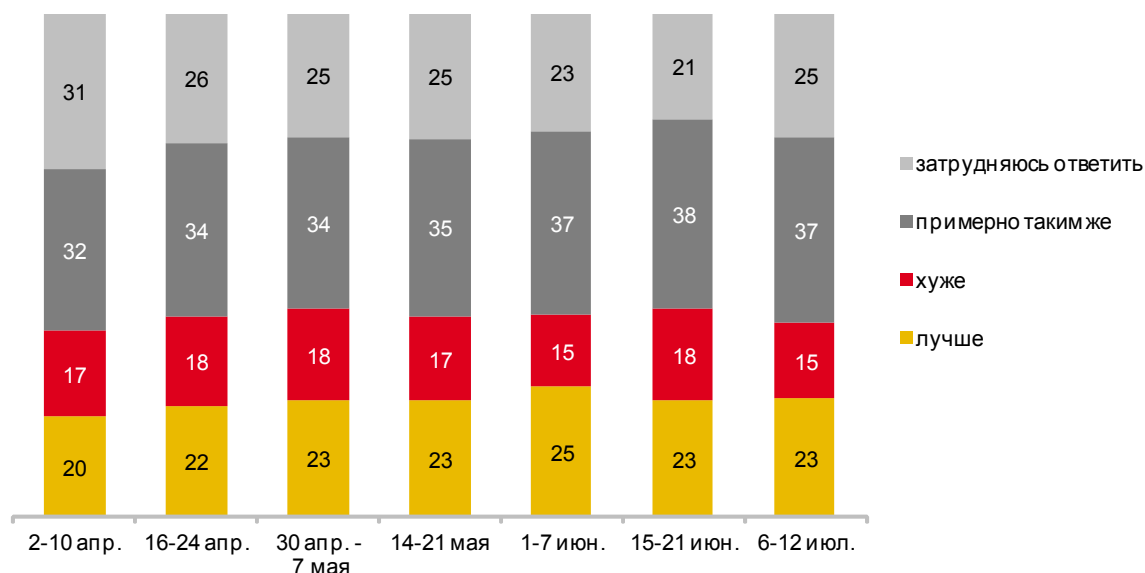
Ожидания в годовой перспективе меняются значительно медленнее из-за высокой неопределенности. Если в первом и седьмом опросах не могли дать прогноз на месяц вперед 17% и 11% опрошенных соответственно, то о более длительной перспективе не могли судить уже 31% и 25%.

Чаще всего россияне дают нейтральные прогнозы, ожидая сохранения текущего статуса своего материального положения: доля таких ответов выросла с 32% в начале апреля до 37% в июле. Доля оптимистичных оценок увеличилась за весь период лишь на 3 п.п. до 23%, причем рост остановился на этом уровне с начала мая. Доля ожидающих ухудшения колеблется в пределах 15-18%, не демонстрируя никаких устойчивых тенденций.

**Рис. 9.** – Ожидания изменения материального положения семьи через год.

*Как Вы думаете, а что будет с Вашим материальным положением (материальным положением Вашей семьи) через год: оно будет лучше, чем сейчас, хуже или примерно таким же?*

Данные в % от всех опрошенных



## Потребительские настроения

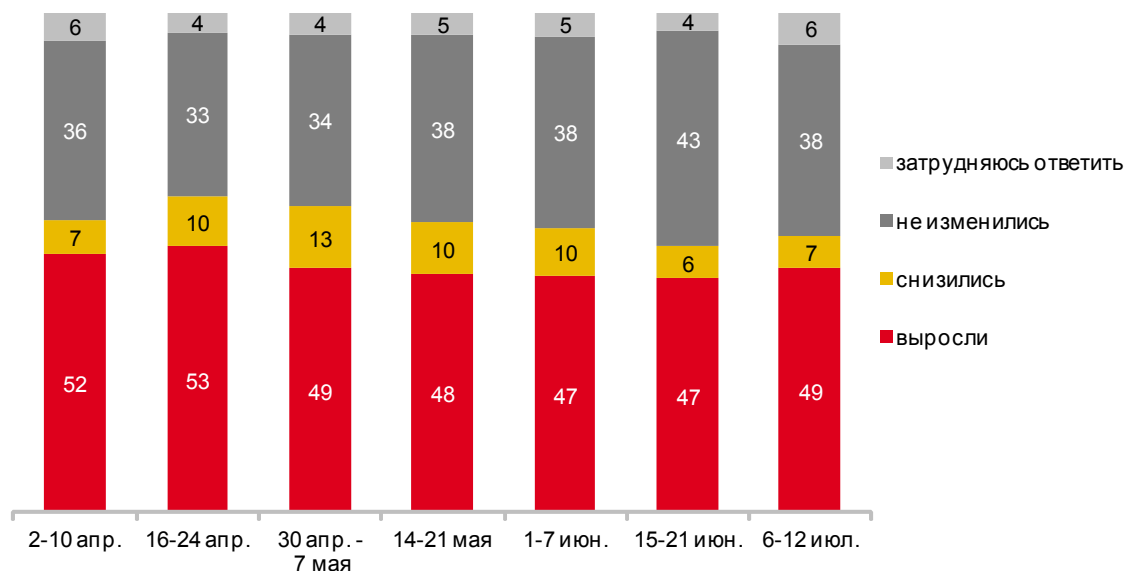
### Расходы в целом

В апреле о росте расходов сообщали немногим более половины респондентов (52-53%). В дальнейшем показатель снизился до 47-49%. Изначальные более высокие значения были связаны с возросшим спросом на товары, которыми население запасалось впрок (бакалея, лекарства, продукты). В дальнейшем зафиксировавшиеся на одном уровне значения показателя были обусловлены скорее не ростом расходов как таковых, а сохранявшейся напряженностью, вызванной снижением доходов или отсутствием их роста на фоне хоть и небольшого, но все же тревожащего россиян повышения цен.

**Рис. 10.** – Изменение расходов семьи за последние две недели.

Скажите, пожалуйста, Ваши расходы (расходы Вашей семьи) за последние две недели выросли, снизились или не изменились?

Данные в % от всех опрошенных

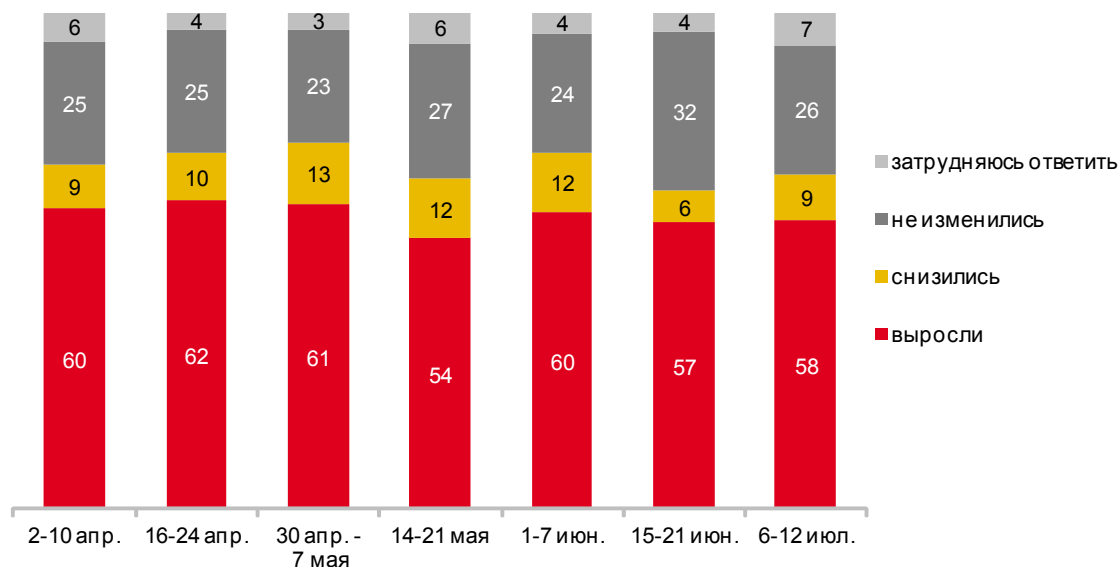


Чаще других социально-демографических групп жаловались на рост семейных расходов россияне, которым не хватает на одежду и обувь. В начале апреля и в июле, например, доля отметивших рост расходов в этой группе превышала среднее по всем опрошенным на 9 п.п. (60% и 58% соответственно), а в начале мая, т.е. в самый экономически сложный период, этот разрыв достигал 13 п.п. (61%).

**Рис. 11.** – Изменение расходов семьи за последние две недели.

Скажите, пожалуйста, Ваши расходы (расходы Вашей семьи) за последние две недели выросли, снизились или не изменились?

Данные в % от тех, кому не хватает на одежду и обувь (включая тех, кому не хватает на питание)



### **Изменение потребления с начала эпидемии**

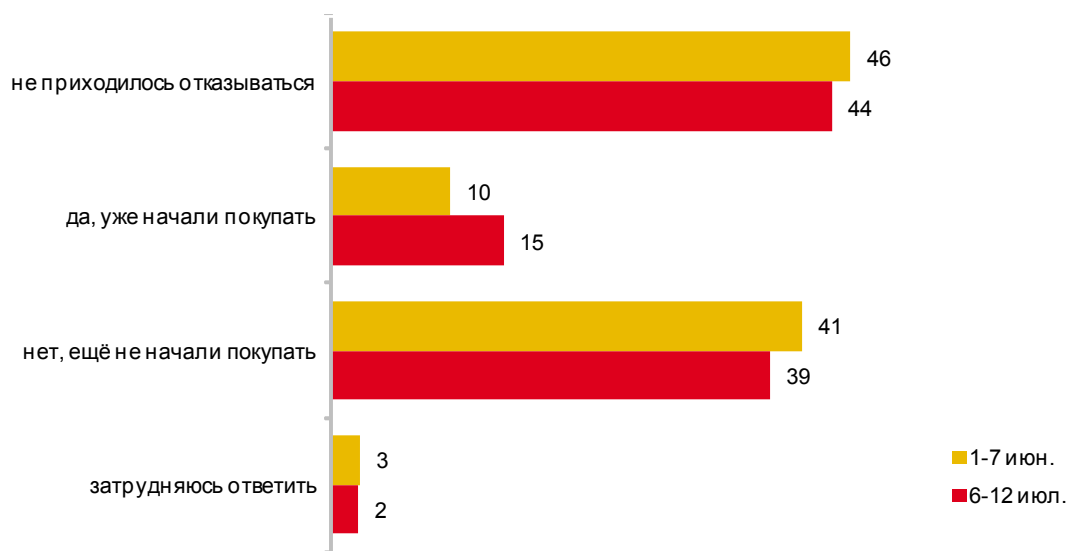
#### **и перспективы возвращения к привычным тратам**

Более половины опрошенных сообщили о том, что во время эпидемии и действия ограничительных мер им приходилось отказываться от привычных покупок. Позитивной тенденцией является рост с 10% в начале июня до 15% в июле доли начавших возвращаться к привычному потреблению. Однако к середине лета немалая часть россиян – 39% – сообщают, что еще не начали приобретать в прежнем объеме те продукты, товары и услуги, потребление которых они сократили в связи с эпидемией.

**Рис. 12.** – Сокращение расходов семьи и возврат к привычным покупкам с начала эпидемии.

*За время с начала эпидемии, то есть с начала марта и по сегодняшний день, Вам (Вашей семье) приходилось отказываться от покупок каких-либо привычных продуктов, товаров и услуг, сокращать траты на них, или не приходилось? И если приходилось, то сейчас Вы (Ваша семья) уже начали покупать что-то из того, от чего отказывались в этот период, или ещё не начали?*

Данные в % от всех опрошенных



В текущем опросе респондентам, сокращавшим привычное потребление во время эпидемии, был задан вопрос о перспективах возвращения к доэпидемическому уровню расходов. Менее 0,5% сообщили, что уже вернулись к привычному потреблению. Ожидают, что в течение ближайшего месяца смогут вернуться к прежнему уровню расходов, 3% от всех опрошенных; у 16%, по их оценкам, это займет от одного до четырех месяцев, у 20% – более четырех месяцев. Еще 4% респондентов полагают, что уже никогда не вернуться к доэпидемическим тратам.

### **Кредиты и долги, взятые в последние две недели**

Кредитное поведение россиян существенно не менялось с конца апреля до конца июня, если не считать начала мая, когда по причине праздников финансовая активность несколько замедлилась. Доля обратившихся за кредитами, микрокредитами и / или бравших в долг у знакомых находилась в пределах 20-23% (в начале мая – 17%), однако статистически значимых изменений, помимо

упомянутого майского спада, не происходило. Наиболее частым способом заимствования было получение денег в долг у физических лиц (15-17% опрошенных), кредиты брали 5-7% опрошенных, микрокредиты – 1-2%.

К июлю стала заметна тенденция роста заёмной активности населения: доля обращающихся к одному или нескольким источникам заимствований выросла до 25%, что на 5 п.п. выше, чем в конце апреля, когда вопрос был задан впервые. В том числе за кредитами обращались 8%, что почти вдвое больше, чем в конце апреля – начале мая.

Причиной этих изменений могут быть как позитивные сдвиги, связанные с ростом покупательской активности населения по мере снятия ограничительных мер и возвращения к привычному образу жизни, так и ухудшение материального положения наиболее пострадавших категорий населения.

В пользу первого довода свидетельствуют более высокая, чем в среднем по опрошенным, доля обращающихся к заимствованиям среди тех, кто уже начал покупать товары и услуги, от которых приходилось отказываться с начала эпидемии, особенно кредитов (33% по заимствованиям в целом, 12% по кредитам, см. Приложение 2).

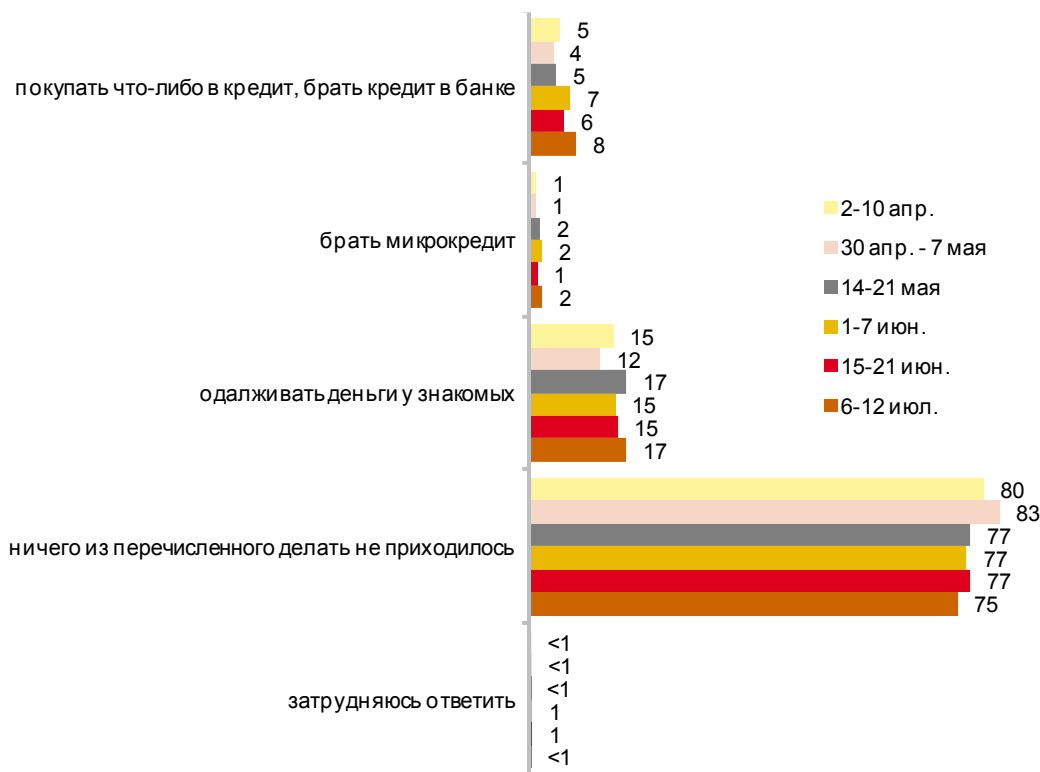
Однако свидетельств второго обоснования в полученных нами данных гораздо больше. Чаще других социально-демографических и типологических групп обращались к заимствованиям те, кому не хватает на одежду (36%); чье материальное положение ухудшилось серьезно (48%) или незначительно (31%); безработные и не работающие по другим причинам (42%); те, кто еще не начал возвращаться к доэпидемическому объему потребления и продолжает экономить (37%); не имеющие сбережений (36%). Работники частных предприятий и НКО, более всего потерявшие в трудовых доходах во время кризиса, также заметно чаще брали кредиты или делали долги (31%) по сравнению с занятыми на бюджетных предприятиях и предприятиях с государственным участием (21%).



**Рис. 13.** – Обращение за кредитом, микрокредитом или деньгами в долг за последние две недели.

*Приходилось ли Вам (членам Вашей семьи) за последние две недели делать что-либо из следующего? (Любое число ответов.)<sup>2</sup>*

Данные в % от всех опрошенных



### Имеющиеся в семье кредиты и финансовые возможности их погашения

Доля семей, имеющих кредит, не меняется на протяжении всего периода проведения телефонных опросов и составляет 46-47%.

В динамике долей респондентов, имеющих тот или иной тип кредита, статистически значимых изменений за прошедший период не произошло. Банковский или потребительский кредит остается самой часто упоминаемой позицией, которую выбирают более половины заемщиков (26-29% от всех опрошенных). На втором месте – задолженность по кредитной карте или карте рассрочки, имеющаяся почти у каждого третьего заемщика (12-15%). Третий по распространенности – ипотечный кредит, который выплачивает почти каждый четвертый заемщик (9-11%).

<sup>2</sup> Вопрос предполагал возможность дать несколько ответов, поэтому сумма долей в каждом опросе может превышать 100%.

**Таблица 1.** Динамика типов имеющихся кредитов.*Данные в % от всех заемщиков*

	<b>2 опрос (16–24 апреля)</b>	<b>3 опрос (30 апреля – 7 мая)</b>	<b>5 опрос (1–7 июня)</b>	<b>7 опрос (6–12 июля)</b>
<i>В целом на сегодняшний день какие из перечисленных видов кредитов, по которым ещё нужно выплачивать деньги, есть у Вас (в Вашей семье)?</i>				
Ипотека	20	24	24	23
Кредит на покупку автомобиля	12	14	14	14
Банковский или потребительский кредит, в том числе взятый в магазине	62	57	56	57
Задолженность по кредитной карте или карте рассрочки	27	28	30	31
Микрокредит или микрозаём	6	5	6	6
Другой вид кредита	7*	7*	5	4

**Примечание.** Символом «\*» помечены данные опросов 2 и 3, значимо отличающиеся от данных опроса 7 на уровне значимости 5% по критерию Хи-квадрат. Значимых отличий между данными опросов 5 и 7 не выявлено.

При этом состав заемщиков в течение этого периода ротировался: кто-то закрывал имеющиеся кредиты, а кто-то брал новые (в том числе для того, чтобы расплатиться с текущими займами). Об этом свидетельствует и упомянутый выше рост доли тех, кто брал кредиты за последние две недели, предшествовавшие опросу. Недавние кредиты есть у каждого пятого имеющего банковский или потребительский кредит, у такой же доли владельцев кредитных карт, а также у 13% и 14% ипотечных заемщиков и покупателей автомобилей на долговые средства соответственно.

**Таблица 2.** Обращение к кредитам за последние две недели.*Данные в % от групп заемщиков<sup>3</sup>*

	<b>Все опрошенные</b>	<b>Ипотека</b>	<b>Автокредит</b>	<b>Банковский или потребительский кредит</b>	<b>Задолженность по карте</b>
<i>Приходилось ли Вам, членам Вашей семьи за последние две недели делать что-либо из следующего?</i>					
Покупать что-либо в кредит, брать кредит в банке	8	13	14	20	23

На снижение доходов за время эпидемии коронавируса жалуются половина заемщиков (47% в начале июня и 50% в июле, изменение статистически незначимо). У 7% имеющих кредит доходы снизились практически до нуля, у 12% – более чем наполовину. Статистически значимым оказалось только одно изменение в распределении ответов на этот вопрос – рост с 14% до 19% доли потерявших от трети до половины доходов за счет пусть и не значимого, но увеличения общей доли потерявших доходы. О потере менее трети доходов сообщали 15% заемщиков в начале июня и 13% – в июле.

<sup>3</sup> Здесь и далее в таблицах жирным шрифтом и подчеркиванием выделены данные по группам опрошенных с отклонением от данных по выборке в целом на 5 п.п. и выше в большую или меньшую сторону соответственно.

**Таблица 3.** Изменения доходов плательщиков кредитов.*Данные в % от всех заемщиков*

	<b>5 опрос (1–7 июня)</b>	<b>7 опрос (6–12 июля)</b>
<i>За время эпидемии коронавируса, т.е. с начала марта, Ваши доходы или доходы тех членов семьи, которые участвуют в выплате кредитов, снизились или не снизились? И если снизились, то насколько: менее чем на треть, от трети до половины, более чем наполовину или практически до нуля?</i>		
Не снизились	51	47
Менее чем на треть	15	13
От трети до половины	14*	19
Более чем наполовину	12	12
Снизилась практически до нуля	7	7
Затрудняюсь ответить	2	3

**Примечание.** Символом «\*» помечены данные опроса 5, значительно отличающиеся от данных опроса 7 на уровне значимости 5% по критерию Хи-квадрат.

За прошедший месяц значимых изменений в распределении ответов на вопрос о стратегиях поведения в ситуации нехватки денег не произошло.

Четверть заемщиков хоть и потеряли в доходах, но с выплатами пока справляются. Каждый пятый не только потерял доходы (полностью или частично), но и испытывает трудности с выплатами (21% от заемщиков в июне и 22% в июле). В ситуации нехватки доходов на выплаты по кредитам респонденты этой категории использовали один или несколько способов финансового поведения: чаще всего они брали в долг у знакомых (в июле об этом сказали 10% заемщиков) или задерживали выплаты (5%).

**Таблица 4.** Действия, предпринимаемые в ситуации нехватки доходов на выплаты по кредитам.

Данные в % от всех заемщиков

	<b>5 опрос (1–7 июня)</b>	<b>7 опрос (6–12 июля)</b>
<i>Скажите, пожалуйста, в сложившейся ситуации Вам (Вашей семье) хватает текущих доходов на выплаты по кредитам или нет? И если нет, то как Вы поступаете – берёте в долг у знакомых, берёте новые кредиты, микрокредиты, расходуете сбережения, задерживаете выплаты или делаете что-то другое? (Любое число ответов.)</i>		
Да, текущих доходов хватает	25	27
Берём в долг у знакомых	8	10
Берём новые кредиты, микрокредиты	2	2
Расходуем сбережения	4	3
Задерживаем выплаты	5	5
Другое	6	8
Затрудняюсь ответить	<1	1
Вопрос не задавался	53	50

**Примечание.** Значимых отличий между данными опросов 5 и 7 не выявлено. Оценка значимости проводилась по критерию Хи-квадрат.

В зоне риска чаще прочих оказываются наименее обеспеченные заемщики – люди с низким уровнем доходов (хватает только на питание или на питание и одежду, а для прочего, вероятно, уже нужны заимствования), безработные, а также жители городов с населением от 100 до 500 тысяч человек, где обычно трудно и с работой, и с достойным уровнем доходов. Также чаще прочих заемщиков говорят о нехватке средств на выплаты предприниматели и самозанятые (уровень жизни которых обычно выше, чем у среднего россиянина, однако именно они довольно сильно пострадали в кризис) и работники частных предприятий (которых пандемия также задела больше, чем бюджетников).

**Таблица 5.** Группы риска, которым не хватает доходов на выплаты по кредитам.

Данные в % от групп по столбцам

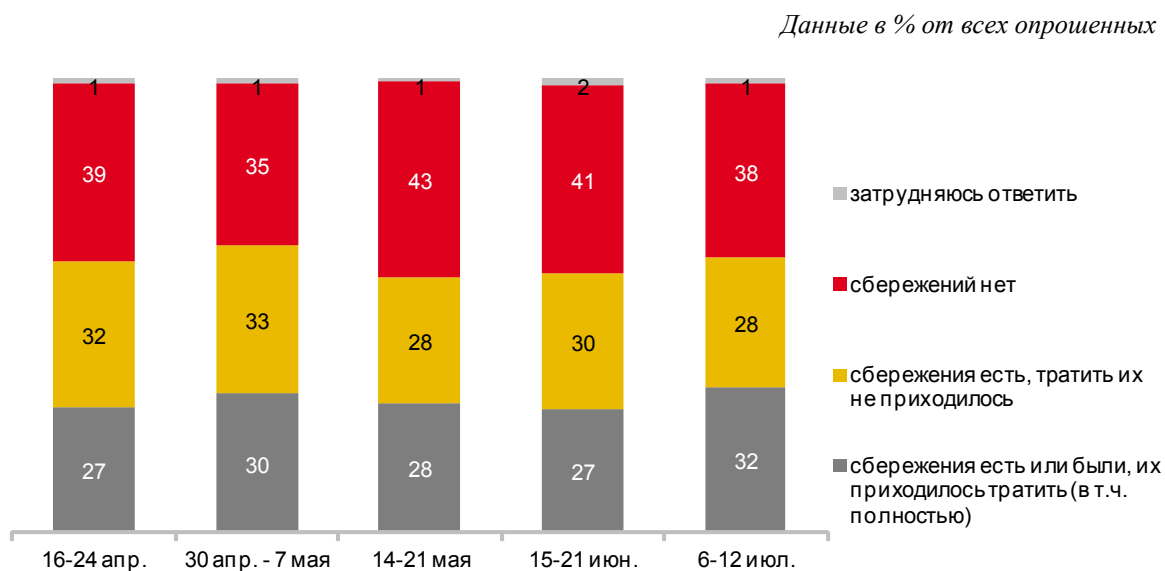
	<b>Все заемщики</b>	<b>Не хватает денег на питание; на питание хватает, на одежду, обувь – нет</b>	<b>Жители городов с населением от 100 до 500 тыс. чел.</b>	<b>Предприниматели, самозанятые</b>	<b>Работники частных предприятий и НКО</b>	<b>Безработные</b>
Доходов не хватает	22	39	34	30	28	31

## Сберегательное поведение

По сравнению со второй половиной июня в июле на 5 п.п. выросла доля респондентов, которым приходилось тратить сбережения, – до 32%: это максимальное значение с начала апреля. При этом доля тех, кто имеет сбережения, но не тратил их, находится на минимальном уровне – 28%. Еще 38% опрошенных сообщили об отсутствии каких-либо денежных накоплений.

**Рис. 14.** – Расходование сбережений за последние две недели.

*Если у Вас (Вашей семьи) есть сбережения, то за последние две недели их приходилось или не приходилось тратить?*



Распределение ответов на вопрос о доле израсходованных сбережений к июлю несколько ухудшилось. С апреля заметно выросла доля исчерпавших все сбережения – в июле она составила четверть от тративших сбережения (8% от всех опрошенных). Примерно каждая пятая семья, тратившая сбережения (6% от опрошенных), израсходовала их более чем на половину, еще примерно столько же потратили от трети до половины: доли обеих групп сократились за счет роста доли потративших сбережения полностью.

**Таблица 6.** Сокращение размера сбережений.

Данные в % от потративших сбережения

	2 опрос (16–24 апреля)	3 опрос (30 апреля – 7 мая)	4 опрос (14–21 мая)	6 опрос (15–21 июня)	7 опрос (6–12 июля)
<i>Скажите, пожалуйста, на какую примерно долю сократились Ваши сбережения (сбережения Вашей семьи) из-за трат за последние две недели?</i>					
Менее чем на треть	31	36	28	29	31
От трети до половины	17	26**	27**	26*	19
Более чем наполовину	28**	17	23	20	20
Потратили все сбережения	19*	17**	20	23	25
Затрудняюсь ответить	5	5	3	2	5

**Примечание.** Символами «\*» и «\*\*» помечены данные опросов 2–6, значительно отличающиеся от данных опроса 7 на уровнях значимости 5% и 1% соответственно по критерию Хи-квадрат. Оценка значимости ответов, доля которых составляет менее 5%, не проводилась.

Доля респондентов, имеющих на момент опроса сбережения, в том числе частично их потративших, на протяжении всего исследования составляла не менее половины. Самой высокой она была в начале мая (59%), однако к концу месяца сократилась до 51%, что, видимо, связано с описанным выше существенным ухудшением материального положения населения и затянувшимися ограничительными мерами, снизившими возможности получения трудовых доходов в частном секторе. В июльском опросе показатель незначительно вырос и составил 54%.

О наличии финансовой «подушки безопасности», т.е. накоплений, которых хватило бы на три месяца и более, на протяжении всего исследования сообщали 42–46% имеющих сбережения (22–25% от всех опрошенных), статистически значимых изменений по данному показателю не наблюдалось. Доля имеющих накопления, которых хватило бы на пять–шесть месяцев, выросла с 6% в конце апреля до 11% (6% от опрошенных) в июле при одновременном незначительном сокращении долей россиян, располагающих сбережениями большего и меньшего размера. В июле почти каждый пятый имеющий сбережения (10% от опрошенных) сказал, что смог бы прожить на них более полугодя, сохраняя привычное качество жизни. Еще примерно такому же количеству респондентов (9% от опрошенных) сбережений хватило бы на три–четыре месяца.

**Таблица 7.** Размер финансовой «подушки безопасности».

*Данные в % от имеющих сбережения (в т.ч. частично их потративших)*

	2 опрос (16–24 апреля)	3 опрос (30 апреля – 7 мая)	4 опрос (14–21 мая)	6 опрос (15–21 июня)	7 опрос (6–12 июля)
<i>Если бы Вы (Ваша семья) вдруг лишились всех источников доходов, то на какое примерно время Вам (Вашей семье) хватило бы сбережений при сохранении нынешнего, привычного уровня жизни?</i>					
Менее месяца	17	15	17	15	14
Один-два месяца	32	34	33	33	31
Три-четыре месяца	18	15	18	18	17
Пять-шесть месяцев	6**	9	10	11	11
Более полугода	19	17	15	15	18
Затрудняюсь ответить	7	10	8	8	9

**Примечание.** Символами «\*\*» помечены данные опроса 2, значительно отличающиеся от данных опроса 7 на уровне значимости 1% по критерию Хи-квадрат. Значимых различий между данными 3–6 опросов и опроса 7 выявлено не было.



## **Изменение ситуации с работой**

### **Наличие работы и безработица**

Доля работающих / подрабатывающих по найму (без учета пенсионеров) с начала апреля продолжает постепенно, пусть и в пределах статистической погрешности, но все же снижаться от опроса к опросу, и июль не стал исключением. В целом за весь период измерений она уменьшилась на 7 п.п. до 37%.

Доля работающих пенсионеров существенно не меняется на протяжении всего периода проведения телефонных опросов, составляя 7-9%. Эта группа оказалась наиболее защищенной в кризисный период, так как не только получала пенсию, но и смогла сохранить трудовые доходы.

В целом доля работающих по найму, включая пенсионеров, с апреля снизилась на 8 п.п., составив в июле 44% от всех опрошенных. Работающих на частных предприятиях стало на 6 п.п. меньше уже к концу мая (21%), и в конце июня – июле показатель продолжает оставаться на том же уровне. Доли работающих на полностью бюджетных предприятиях и предприятиях с частичным государственным участием снизились несущественно и к середине лета составляли 14% и 5% соответственно. В некоммерческих организациях заняты 2% опрошенных.

Доля назвавших себя безработными выросла с 4% в начале апреля к концу мая вдвое, и в дальнейшем зафиксировавшись примерно на одном уровне. В июле она составила 7%. Еще столько же опрошенных не работают по другим причинам. Таким образом, суммарно доля трудоспособных россиян, не имеющих работы (и не являющихся учащимися, пенсионерами, предпринимателями или самозанятыми) составляет 14%.

Им был задан вопрос о том, как давно они оказались без работы. Доля не имеющих работы более двух месяцев выросла с конца апреля на 6 п.п. до 11%, а доля потерявших работу менее двух месяцев назад сократилась за этот период на 4 п.п. до 1%. Такие изменения свидетельствуют не только о существенном сокращении к июлю количества увольнений, но и о переходе безработицы уволенных в предыдущие периоды в затяжную фазу.

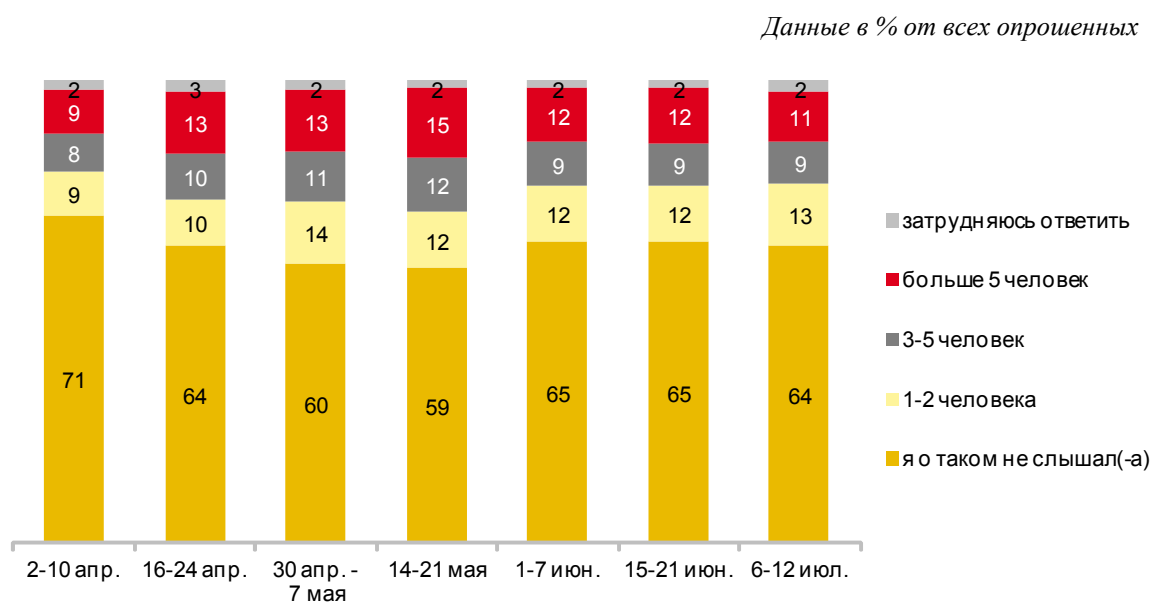
### **Безработица среди окружающих**

Одновременно с ростом безработицы происходило увеличение – с 27% в начале апреля до 39% в конце мая – доли слышавших об увольнениях среди знакомых. В начале июня показатель упал на 6 п.п. и с тех пор держится

на уровне 33%, косвенно подтверждая отсутствие дальнейшего существенного роста безработицы.

**Рис. 15.** – Оценка масштабов безработицы среди окружающих.

*За последние две недели кто-либо из Ваших окружающих, знакомых потерял работу, или Вы о таком не слышали? И если да, то примерно сколько человек в Вашем окружении потеряли работу?*



### Оценки и ожидания относительно работы среди работающих по найму

В данном опросе мы задали несколько вопросов об изменениях режима работы и характера его оплаты на протяжении всего времени с начала эпидемии – т.е. с середины марта до начала июля.

По данным этого опроса, около двух третей работников российских предприятий и организаций не переходили на удаленный режим работы во время эпидемии. О полном или частичном переходе сообщили 33% работников государственных и 31% работников частных предприятий<sup>4</sup>, разница между этими показателями статистически не значима. Единственное различие – в доле частично вернувшихся к привычному режиму работы: на государственных предприятиях она выше, чем на частных (9% и 6% соответственно). Примерно десятая часть

<sup>4</sup> Под работниками бюджетных (государственных) предприятий здесь и далее подразумеваются те, кто обозначил свое место работы как «полностью бюджетное (государственное)» или «с частичным государственным участием», а под работниками частных предприятий – те, кто трудоустроен «на частном (негосударственном) предприятии» или в некоммерческой организации (НКО).

работников, независимо от типа предприятия-работодателя, все еще трудятся удаленно (9%), каждый седьмой сотрудник уже вернулся к привычному режиму работы (15%).

**Таблица 8.** Переход на удаленный режим работы во время эпидемии.

*Данные в % от групп по столбцам*

	Все наемные работники, в т.ч. с неполной занятостью и работающие пенсионеры	Тип предприятия-работодателя	
		государственное, с гос. участием	частное, НКО
<i>Некоторые предприятия на время эпидемии переводили своих работников на удалённый режим работы. Вы лично переходили на удалённый режим работы или нет? Если да, то Вы уже полностью вернулись в обычный режим работы, вернулись частично или продолжаете работать удалённо?</i>			
Не переходил(-а)	64	61	66
Полностью вернулся(-ась)	15	15	16
Частично вернулся(-ась)	7	9*	6
Продолжаю работать удалённо	9	9	9
Затрудняюсь ответить	5	6	3

**Примечание.** Значимость различий оценивалась по критерию Хи-квадрат. В столбце «государственное, с гос. участием» символом «\*» обозначены ответы работников государственных предприятий, отличающиеся от ответов всех наемных работников на уровне значимости 5%, в столбце «частное, НКО» – ответы работников негосударственных предприятий, отличающиеся от ответов всех наемных работников.

Различия между бюджетными и частными предприятиями в вопросах выплаты заработной платы в течение всего периода эпидемии ожидаемо более заметны (такую разницу мы фиксировали постоянно на протяжении предыдущих шести опросов). В полном объеме получали заработную плату 79% работающих на государственных предприятиях и лишь 55% – на частных. О частичном сокращении выплат сообщили 15% сотрудников бюджетной сферы, о полном – 3%. Аналогичные показатели для частных предприятий существенно выше: 25% и 17% соответственно.

Тем, кто говорил о снижении уровня трудовых доходов во время эпидемии, был задан вопрос о том, как изменился к июлю размер их заработной платы. Полностью к доэпидемическому уровню вернулись доходы 6% работников государственных предприятий и 21% – частных. Таким образом, если не считать

потерявших работу, на момент последнего телефонного опроса не восстановилась до уровня начала года заработная плата 10% занятых в бюджетной сфере. Однако практически все они получают хотя бы какие-то выплаты, а больше половины из них надеются на получение зарплаты в полном объеме уже в течение ближайших четырех месяцев.

В частной сфере недополучают заработную плату 16% занятых, еще 5% пожаловались на полное отсутствие выплат. Здесь мнения о сроках возврата зарплаты к доэпидемическому уровню разделились поровну между теми, кто называл сроки до четырех месяцев включительно и более длительные. В целом 5% работающих не ожидают, что в ближайшие четыре месяца их зарплата вернется к прежнему уровню, и еще 6% затруднились ответить на вопрос.

**Таблица 9.** Выплата заработной платы во время эпидемии.

Данные в % от групп по столбцам

	Все наемные работники, в т.ч. с неполной занятостью и работающие пенсионеры	Тип предприятия-работодателя	
		государственное, с гос. участием	частное, НКО
<i>Скажите, пожалуйста, во время эпидемии Вам продолжали платить зарплату полностью, сокращали зарплату или совсем прекращали её платить, в том числе отправили в отпуск за свой счёт?</i>			
Продолжали платить зарплату полностью	65	79**	55**
Сокращали зарплату	20	15**	25**
Совсем прекращали платить зарплату	11	3**	17**
Затрудняюсь ответить	4	4	3
<i>А сейчас Вам платят зарплату или не платят? Если платят, то полностью, в том же размере, что и до эпидемии, или меньше, чем до эпидемии? (Вопрос задавался тем, кому сокращали или совсем прекращали платить зарплату.)</i>			
Платят зарплату полностью	13	6**	21**
Платят меньше	13	9**	16
Не платят	3	<1	5
Затрудняюсь ответить	1	2	1
Вопрос не задавался	69	83**	58**
<i>Как Вы думаете, когда Ваши доходы от работы смогут вернуться на прежний уровень, как было до эпидемии? (Вопрос задавался тем, чья зарплата все еще меньше, чем была до эпидемии.)</i>			
В течение ближайшего месяца	1	1	1
Через 1-2 месяца	4	3	4
Через 3-4 месяца	2	2	2
Через 5 месяцев и более	5	2**	7*
Затрудняюсь ответить	6	3*	6
Вопрос не задавался	82	88**	79*

**Примечание.** Значимость различий оценивалась по критерию Хи-квадрат. В столбце «государственное, с гос. участием» символами «\*» и «\*\*» обозначены ответы работников государственных предприятий, отличающиеся от ответов всех наемных работников на уровнях значимости 5% и 1% соответственно, в столбце «частное, НКО» – ответы работников негосударственных предприятий, отличающиеся от ответов всех наемных работников. Оценка значимости ответов, доля которых составляет менее 5% от выборки, не проводилась.

## **Оценка ситуации предпринимателями, самозанятыми**

Оценки ситуации предпринимателями и самозанятыми в июле остались примерно такими же, как и в мае – июне, значимых изменений в ответах на вопрос об изменении доходов от бизнеса не наблюдается. Улучшение же по сравнению с началом апреля весьма заметно: доля полностью остановивших бизнес или работу сократилась с 41% до 24%, а сообщивших о росте доходов по сравнению с началом года, наоборот, выросла с 3% до 10%. Еще у 24% доходы не изменились. О сокращении доходов сообщает все еще немалая доля предпринимателей и самозанятых – 40%.

Ожидания предпринимателей и самозанятых, ухудшавшиеся до начала мая, к июлю стали заметно более оптимистичными. Доля ожидающих роста доходов в ближайшие три-четыре месяца по сравнению с доходами начала года сначала снизилась с 21% в начале апреля до 14% к началу мая, а затем к июлю поднялась до 35%. Увеличилась за весь период и доля дающих нейтральные оценки (доходы не изменятся) – с 26% до 38%. Доля ожидающих сокращения доходов, наоборот, резко сократилась к июлю до 10%, хотя еще в мае – начале июня достигала 30-32%. Несмотря на некоторое снижение в начале июня, доля самых пессимистичных оценок (бизнес / работу придется остановить / не удастся восстановить) продолжает оставаться примерно на одном уровне и в июле составила 8%.

**Таблица 10.** Динамика доходов: оценка ситуации и ожидания работающих на себя, предпринимателей, самозанятых.

Данные в % от работающих на себя, предпринимателей, самозанятых

	1 опрос (2–10 апреля)	2 опрос (16–24 апреля)	3 опрос (30 апреля – 7 мая)	4 опрос (14–21 мая)	5 опрос (1–7 июня)	6 опрос (15–21 июня)	7 опрос (6–12 июля)
<i>По сравнению с январём-февралём доходы от Вашего бизнеса, предпринимательской деятельности или самозанятости сейчас выросли, сократились, не изменились, или Ваш бизнес (работу, если Вы самозанятый) пришлось полностью остановить?</i>							
Выросли	3*	4	5	13	9	17	10
Сократились	33	42	43	38	44	34	40
Не изменились	21	18	24	22	19	26	24
Пришлось полностью остановить бизнес (работу)	41**	36*	27	27	25	21	24
Затрудняюсь ответить	3	0	1	0	2	2	2
<i>Если сравнивать с тем, какой была ситуация в январе-феврале, как Вы думаете, что будет с доходами от Вашего бизнеса, предпринимательской деятельности или самозанятости в ближайшие три-четыре месяца: они вырастут, сократятся, не изменятся? Или бизнес (работу) придётся полностью остановить? (Если Вам удастся восстановить Ваш бизнес, предпринимательскую деятельность или самозанятость, то, по Вашим ощущениям, в ближайшие три-четыре месяца доходы от этой деятельности вырастут, сократятся или не изменятся по сравнению тем, что было в январе-феврале? Или бизнес (работу) не удастся восстановить?)</i>							
Вырастут	21*	15**	14**	31	22*	28	35
Сократятся	25**	30**	31**	30**	32**	20*	10
Не изменятся	26*	29	34	23**	32	42	38
Бизнес (работу) придётся полностью остановить (бизнес не удастся восстановить)	10	11	11	9	1*	3	8
Затрудняюсь ответить	19*	15	10	8	13	5	9

**Примечание.** Символами «\*» и «\*\*» помечены данные опросов 1–6, значительно отличающиеся от данных опроса 7 на уровнях значимости 5% и 1% соответственно по критерию Хи-квадрат. Оценка значимости ответов, доля которых составляет менее 5%, не проводилась.

## ПРИЛОЖЕНИЕ 1.

### РЕЗУЛЬТАТЫ ОТВЕТОВ РЕСПОНДЕНТОВ НА ОТКРЫТЫЕ ВОПРОСЫ

Рост цен на какие именно продукты, товары или услуги Вы заметили за последние две недели? Назовите все, какие вспомните.

*данные в % от всех опрошенных*

<b>ПРОДУКТЫ ПИТАНИЯ</b>	<b>48</b>
<b>Продукты питания в целом</b>	<b>18</b>
<b>Овощи, фрукты</b>	<b>18</b>
<i>Фрукты в целом</i>	<i>12</i>
<i>Овощи в целом</i>	<i>9</i>
<i>Картофель</i>	<i>3</i>
<i>Яблоки</i>	<i>1</i>
<i>Помидоры</i>	<i>1</i>
<i>Огурцы</i>	<i>1</i>
<i>Цитрусовые (лимоны, мандарины, апельсины)</i>	<i>1</i>
<i>Лук</i>	<i>&lt;1</i>
<i>Имбирь</i>	<i>&lt;1</i>
<i>Морковь</i>	<i>&lt;1</i>
<i>Чеснок</i>	<i>&lt;1</i>
<i>Бананы</i>	<i>&lt;1</i>
<i>Капуста</i>	<i>&lt;1</i>
<i>Другие овощи и фрукты</i>	<i>2</i>
<b>Молочные продукты</b>	<b>18</b>
<i>Молочные продукты в целом</i>	<i>9</i>
<i>Молоко</i>	<i>7</i>
<i>Творог, йогурт, сметана</i>	<i>2</i>
<i>Сыр</i>	<i>2</i>
<i>Сливочное масло</i>	<i>1</i>



данные в % от всех опрошенных

<b>Мясо, птица, рыба</b>	<b>17</b>
<i>Мясо</i>	9
<i>Колбаса</i>	4
<i>Мясные продукты в целом</i>	4
<i>Рыба</i>	3
<i>Яйца</i>	3
<i>Курица, индейка</i>	2
<b>Бакалея</b>	<b>15</b>
<i>Крупы</i>	7
<i>Сахар</i>	5
<i>Гречка</i>	4
<i>Макаронные изделия</i>	3
<i>Рис</i>	2
<i>Кофе, чай</i>	2
<i>Растительное масло</i>	1
<i>Другая бакалея, бакалея в целом</i>	1
<i>Соль</i>	<1
<b>Хлебобулочные изделия</b>	<b>13</b>
<i>Хлеб, хлебобулочные изделия</i>	12
<i>Мука</i>	2

данные в % от всех опрошенных

Конфеты, кондитерские изделия	2
Другие продукты (соки, консервы, вода, корм для животных и др.)	3
<b>УСЛУГИ</b>	<b>10</b>
Услуги ЖКХ в целом	9
Услуги парикмахерских, салонов красоты	1
Другие услуги	1
<b>БЕНЗИН, ГСМ</b>	<b>10</b>
<b>НЕПРОДОВОЛЬСТВЕННЫЕ ТОВАРЫ</b>	<b>8</b>
Бытовая химия, средства гигиены	2
Одежда, обувь	2
Непродовольственные товары в целом	2
Сигареты	1
Бытовая техника и электроника	1
<b>ЛЕКАРСТВА И МЕДИКАМЕНТЫ</b>	<b>3</b>
Лекарства и медикаменты в целом	3
Медицинские маски	<1
Антисептики	<1
Перчатки	<1
<b>ПОДОРОЖАЛО ВСЕ, МНОГОЕ</b>	<b>1</b>
<b>ДРУГОЕ (автозапчасти, стройматериалы, мебель и др.)</b>	<b>2</b>
<b>ЗАТРУДНЯЮСЬ ОТВЕТИТЬ, НЕТ ОТВЕТА</b>	<b>2</b>

## Динамика распределений ответов респондентов на открытый вопрос

данные в % от всех опрошенных

	1 опрос (2–10 апреля)	2 опрос (16–24 апреля)	3 опрос (30 апреля – 7 мая)	4 опрос (14–21 мая)	5 опрос (1–7 июня)	6 опрос (15–21 июня)	7 опрос (6–12 июля)
<b>Рост цен на какие именно продукты, товары или услуги Вы заметили за последние две недели? Назовите все, какие вспомните.</b> (Вопрос задавался тем, кто заметил рост цен за последние две недели.)							
<b>ПРОДУКТЫ ПИТАНИЯ</b>	64	69	65	56	46	44	48
Хлебобулочные изделия	13	15	16	14	14	12	13
Хлеб, хлебобулочные изделия	9	11	13	12	12	11	12
Мука	4	4	4	3	2	2	2
Молочные продукты	15	17	21	19	17	19	18
Молоко	7	7	9	7	8	8	7
Сливочное масло	1	2	1	2	2	2	1
Сыр	1	2	4	3	3	3	2
Творог, йогурт, сметана	1	2	2	1	3	3	2
Молочные продукты в целом	6	8	9	9	8	9	9
Мясо, птица, рыба	17	21	24	19	18	20	17
Мясо	9	9	12	10	9	11	9
Колбаса	1	4	5	5	5	5	4
Яйца	6	5	7	4	3	3	3
Курица, индейка	2	3	3	2	2	2	2
Рыба	2	3	3	3	3	4	3
Мясные продукты в целом	2	4	5	3	4	5	4
Бакалея	36	31	29	21	17	15	15
Крупы	18	14	15	10	9	7	7
Сахар	14	12	9	7	6	4	5
Растительное масло	1	2	2	2	1	1	1
Макаронные изделия	6	6	5	4	3	3	3
Соль	1	1	1	<1	<1	<1	<1
Гречка	11	10	8	4	3	4	4
Рис	3	3	3	2	2	2	2
Кофе, чай	1	2	1	1	1	1	2
Другая бакалея, бакалея в целом	1	1	1	1	<1	1	1
Овощи, фрукты	27	40	36	29	23	20	18
Овощи в целом	10	15	16	15	13	10	9
Фрукты в целом	12	16	18	15	14	13	12

	1 опрос (2–10 апреля)	2 опрос (16–24 апреля)	3 опрос (30 апреля – 7 мая)	4 опрос (14–21 мая)	5 опрос (1–7 июня)	6 опрос (15–21 июня)	7 опрос (6–12 июля)
Цитрусовые (лимоны, мандарины, апельсины)	11	17	14	6	3	1	1
Помидоры	1	2	2	2	1	1	1
Огурцы	1	2	2	1	1	1	1
Имбирь	7	11	8	3	2	<1	<1
Чеснок	2	4	3	1	1	1	<1
Картофель	2	3	3	3	3	2	3
Лук	1	3	3	2	2	1	<1
Капуста	1	1	1	1	<1	1	<1
Яблоки	1	2	2	2	2	1	1
Морковь	1	1	1	1	1	1	<1
Бананы	-	-	-	1	<1	<1	<1
Другие овощи и фрукты	-	2	1	2	1	2	2
Конфеты, кондитерские изделия	2	2	2	2	2	3	2
Продукты питания в целом	15	16	16	16	13	13	18
Другие продукты (соки, консервы, вода, корм для животных и др.)	4	3	4	4	3	4	3
<b>УСЛУГИ</b>	4	2	3	3	3	5	10
Услуги ЖКХ в целом	2	1	1	2	2	2	9
Сотовая связь и интернет	1	<1	<1	1	-	-	-
Общественный транспорт	1	-	-	-	-	-	-
Услуги парикмахерских, салонов красоты	1	-	-	-	-	1	1
Другие услуги	1	1	1	1	1	2	1
<b>БЕНЗИН, ГСМ</b>	4	2	2	2	3	4	10
<b>НЕПРОДОВОЛЬСТВЕННЫЕ ТОВАРЫ</b>	8	7	7	8	8	9	8
Одежда, обувь	1	<1	<1	1	2	2	2
Сигареты	1	<1	2	2	2	1	1
Бытовая химия, средства гигиены	3	3	3	4	3	4	2
Бытовая техника и электроника	2	2	1	1	1	1	1
Туалетная бумага	1	1	1	1	<1	<1	-
Непродовольственные товары в целом	1	2	<1	1	1	2	2

	1 опрос (2–10 апреля)	2 опрос (16–24 апреля)	3 опрос (30 апреля – 7 мая)	4 опрос (14–21 мая)	5 опрос (1–7 июня)	6 опрос (15–21 июня)	7 опрос (6–12 июля)
ЛЕКАРСТВА И МЕДИКАМЕНТЫ	13	11	12	11	5	4	3
Медицинские маски	5	3	5	5	2	1	<1
Перчатки	1	1	<1	2	1	<1	<1
Антисептики	2	2	2	1	1	1	<1
Лекарства и медикаменты в целом	9	8	9	8	4	3	3
ПОДОРОЖАЛО ВСЕ, МНОГОЕ	3	1	2	1	2	2	1
ДРУГОЕ (автозапчасти, стройматериалы, мебель и др.)	2	2	2	1	2	2	2
ЗАТРУДНЯЮСЬ ОТВЕТИТЬ, НЕТ ОТВЕТА	2	2	1	1	2	2	2
ВОПРОС НЕ ЗАДАВАЛСЯ	28	26	29	38	46	49	43

## ПРИЛОЖЕНИЕ 2. РЕЗУЛЬТАТЫ ОТВЕТОВ РЕСПОНДЕНТОВ НА ЗАКРЫТЫЕ ВОПРОСЫ: РАСПРЕДЕЛЕНИЕ ПО СОЦИАЛЬНО-ДЕМОГРАФИЧЕСКИМ И ТИПОЛОГИЧЕСКИМ ГРУППАМ

Данные в % от групп. **Жирным шрифтом** и подчеркиванием выделены данные по группам опрошенных с отклонением от данных по выборке в целом на 5 п.п. и выше в большую или меньшую сторону соответственно.

	Население в целом		Пол				Возраст				Образование			Материальное положение			Тип населенного пункта					Род деятельности				Тип предприятия-работодателя		Изменение материального положения за последние две недели			Наличие и расходование сбережений за последние две недели			Изменение расходов в целом за последние две недели			Отказ от привычных трат/покупок и начало возвращения к привычному потреблению			Прибегать к заемным средствам за последние две недели...		Займы, взятые за последние две недели		Наличие кредитов в семье				
	мужчины	женщины	18-30 лет	31-45 лет	46-60 лет	старше 60 лет	среднее общее и ниже	среднее специальное	высшее	на питание не хватает, на одежду, обувь – нет	на одежду хватает, на крупную бытовую технику – нет	на бытовую технику хватает, на автомобиль – нет; на автомобиль хватает	Москва	города 1 млн и более	города от 500 тыс. до 1 млн	города от 100 до 500 тыс.	города менее 100 тыс.	ПГТ, село	наемные работники, в т.ч. с неполной занятостью и работающие пенсионеры	предприниматели, самозанятые	неработающие пенсионеры	безработные и неработающие	государственное, с гос. участием	частное, НКО	не изменилось, улучшилось	ухудшилось незначительно	ухудшилось серьезно	сбережения есть или были, их приходилось тратить (в т.ч. полностью)	сбережения есть, тратить их не приходилось	сбережений нет	расходы выросли	расходы снизились, не изменились	не приходилось отказываться	уже начали покупать что-то, от чего отказывались	еще не начали покупать то, от чего отказывались	приходилось	не приходилось	кредит, микрокредит	в долг у частных лиц	ипотека	банковский или потребительский кредит	задолженность по карте	есть кредит в целом	нет кредита				
Доли групп	100	45	55	18	31	23	28	27	39	34	33	39	24	6	12	9	21	20	31	44	8	30	14	19	23	72	13	12	32	28	38	49	45	44	15	39	25	75	10	17	11	27	15	47	52			

### Оценки и ожидания инфляции, роста цен

Как Вы считаете, каким был месячный уровень инфляции, рост цен в январе-феврале – высоким, умеренным или незначительным? Или цены совсем не росли?

высоким	30	31	29	31	32	31	26	28	30	31	<b>39</b>	28	<u>20</u>	28	28	32	30	26	33	31	30	27	33	27	34	25	32	<b>49</b>	32	<u>21</u>	35	<b>36</b>	<u>24</u>	<u>20</u>	28	<b>42</b>	<b>40</b>	27	<b>39</b>	<b>41</b>	29	34	30	32	28
умеренным	42	39	45	44	42	40	43	38	44	44	37	44	<b>48</b>	40	43	44	39	<b>48</b>	40	41	43	41	43	45	40	45	45	<u>26</u>	42	46	39	41	45	47	47	<u>36</u>	<u>33</u>	45	<u>25</u>	<u>35</u>	45	41	43	41	43
незначительным	9	9	10	9	9	10	9	10	9	10	7	9	13	8	12	8	11	8	8	10	8	9	9	10	10	10	8	5	8	14	7	6	13	12	9	7	8	10	8	7	11	9	8	9	10
цены совсем не росли	4	4	4	5	5	4	3	6	4	2	3	4	5	2	2	1	5	4	5	5	6	3	3	5	5	4	4	2	4	5	3	4	4	4	6	3	4	4	6	3	2	4	3	4	4
затрудняюсь ответить	15	17	13	12	12	15	20	19	14	13	14	15	14	<b>22</b>	15	16	15	14	14	13	12	19	12	12	13	15	11	17	14	14	16	12	14	17	11	13	16	15	<b>22</b>	13	13	12	16	15	15

Скажите, пожалуйста, за последние две недели Вы заметили или не заметили рост цен на какие-либо продукты, товары или услуги?

да, заметил(-а)	57	52	61	<u>48</u>	58	<b>62</b>	57	<u>48</u>	<b>63</b>	58	<b>69</b>	54	<u>46</u>	<u>46</u>	55	60	60	58	56	58	<u>46</u>	57	<b>65</b>	57	58	<u>52</u>	<b>65</b>	<b>79</b>	62	<u>45</u>	62	<b>69</b>	<u>43</u>	<u>48</u>	62	<b>65</b>	<b>67</b>	54	<b>64</b>	<b>69</b>	56	<b>64</b>	59	61	54
нет, не заметил(-а)	36	39	33	<b>49</b>	38	<u>29</u>	<u>31</u>	<b>44</b>	<u>30</u>	36	<u>24</u>	38	<b>49</b>	<b>42</b>	40	33	35	34	35	36	<b>51</b>	<u>30</u>	33	38	36	<b>41</b>	<u>28</u>	<u>13</u>	34	<b>45</b>	<u>30</u>	<u>24</u>	<b>51</b>	<b>44</b>	33	<u>28</u>	<u>27</u>	39	<u>29</u>	<u>25</u>	39	32	36	35	37
затрудняюсь ответить	7	9	6	3	4	8	<b>13</b>	8	7	6	7	7	5	12	4	7	5	7	9	6	<u>2</u>	<b>13</b>	3	6	6	7	6	7	4	10	8	7	6	8	5	7	6	8	7	6	4	4	5	4	10

Вы заметили рост цен только на некоторые, отдельные продукты, товары, услуги или на большинство?

(Вопрос задавался тем, кто заметил за последние две недели рост цен на какие-либо продукты, товары или услуги, – отвечали 57% опрошенных.)

только на некоторые, отдельные	22	20	25	18	25	22	23	18	27	21	23	23	21	<u>16</u>	24	24	26	21	21	22	<u>17</u>	22	26	23	22	23	24	19	18	25	24	22	22	25	21	21	20	23	21	19	21	24	23	25	21
на большинство	31	30	33	27	32	36	29	27	32	33	<b>43</b>	27	<u>23</u>	27	28	34	29	36	31	33	27	31	35	30	34	<u>25</u>	<b>37</b>	<b>57</b>	<b>40</b>	<u>19</u>	34	<b>43</b>	<u>20</u>	<u>20</u>	<b>36</b>	<b>42</b>	<b>43</b>	27	<b>39</b>	<b>47</b>	32	<b>37</b>	34	33	29
затрудняюсь ответить	3	3	4	2	2	4	5	2	4	3	3	4	2	4	3	2	4	2	3	3	2	4	3	3	2	3	4	3	4	1	5	4	2	3	4	2	3	3	4	3	4	3	4	4	
вопрос не задавался	43	48	39	<b>52</b>	42	<u>38</u>	43	<b>52</b>	<u>37</u>	42	<u>31</u>	46	<b>54</b>	<b>54</b>	45	40	40	42	44	42	<b>54</b>	43	<u>35</u>	43	42	<b>48</b>	<u>35</u>	<u>21</u>	38	<b>55</b>	38	<u>31</u>	<b>57</b>	<b>52</b>	38	<u>35</u>	<u>33</u>	46	<u>36</u>	<u>31</u>	44	<u>36</u>	41	39	46

	Население в целом		Пол				Возраст				Образование			Материальное положение			Тип населенного пункта					Род деятельности				Тип предприятия-работодателя		Изменение материального положения за последние две недели			Наличие и расходование сбережений за последние две недели			Изменение расходов в целом за последние две недели			Отказ от привычных трат/покупок и начало возвращения к привычному потреблению			Прибегать к заемным средствам за последние две недели...		Займы, взятые за последние две недели		Наличие кредитов в семье				
	мужчины	женщины	18-30 лет	31-45 лет	46-60 лет	старше 60 лет	среднее общее и ниже	среднее специальное	высшее	на питание не хватает, на одежду, обувь – нет	на одежду хватает, на крупную бытовую технику – нет	на бытовую технику хватает, на автомобиль – нет, на автомобиль хватает	Москва	города 1 млн и более	города от 500 тыс. до 1 млн	города от 100 до 500 тыс.	города менее 100 тыс.	ПГТ, село	наемные работники, в т.ч. с неполной занятостью и работающие пенсионеры	предприниматели, самозанятые	неработающие пенсионеры	безработные и неработающие	государственное, с гос. участием	частное, НКО	не изменилось, улучшилось	ухудшилось незначительно	ухудшилось серьезно	сбережения есть или были, их приходилось тратить (в т.ч. полностью)	сбережения есть, тратить их не приходилось	сбережений нет	расходы выросли	расходы снизились, не изменились	не приходилось отказываться	уже начали покупать что-то, от чего отказывались	еще не начали покупать то, от чего отказывались	приходилось	не приходилось	кредит, микрокредит	в долг у частных лиц	ипотека	банковский или потребительский кредит	задолженность по карте	есть кредит в целом	нет кредита				
Доли групп	100	45	55	18	31	23	28	27	39	34	33	39	24	6	12	9	21	20	31	44	8	30	14	19	23	72	13	12	32	28	38	49	45	44	15	39	25	75	10	17	11	27	15	47	52			

Давайте сравним уровень месячной инфляции сегодня с инфляцией в начале года (в январе-феврале). Как Вы считаете, какой сейчас уровень инфляции, рост цен?

заметно выше, чем в начале года	40	36	43	27	41	48	41	39	43	38	50	38	32	33	35	44	41	41	42	39	47	41	41	39	38	34	51	65	42	34	43	51	30	31	39	51	45	39	41	45	40	43	37	39	41
немного выше	31	28	33	42	26	28	30	32	31	28	28	33	31	30	27	31	30	36	29	29	21	31	38	34	26	33	34	18	31	31	31	31	32	31	39	27	32	30	32	33	26	31	35	33	28
примерно такой же	16	18	14	19	23	12	9	15	12	21	12	16	21	16	19	14	17	13	16	20	17	11	12	17	25	18	11	11	16	17	15	12	22	19	17	13	14	17	16	13	21	16	17	16	16
ниже, чем в начале года	2	3	2	4	2	2	2	2	3	3	2	3	3	2	1	2	4	2	2	2	6	2	2	3	1	3	1	1	4	2	1	4	3	0	2	3	2	3	2	1	3	3	2	3	
инфляции вообще нет, цены не растут	2	3	1	3	1	2	3	3	2	2	1	3	3	1	5	0	1	1	3	2	4	2	1	1	3	3	0	0	1	3	2	1	4	4	1	0	1	2	1	1	1	1	3	2	2
затрудняюсь ответить	9	11	7	5	7	8	14	9	9	8	7	8	10	17	13	8	7	7	8	7	5	13	6	6	7	10	2	5	8	11	7	5	10	12	3	6	5	10	6	6	10	6	5	7	10

Как Вы думаете, каким будет уровень инфляции, рост цен через месяц?

заметно выше, чем сейчас	30	28	32	24	27	35	33	24	34	30	42	26	22	24	30	39	27	29	32	31	32	32	27	30	31	25	32	51	35	23	32	38	21	22	30	40	39	27	37	40	25	33	33	31	29
немного выше	27	27	27	33	23	27	27	30	25	27	24	30	28	24	24	25	26	27	30	27	25	28	25	33	23	28	32	17	27	27	27	27	28	29	27	26	25	28	24	24	26	27	26	29	25
примерно таким же	23	25	22	32	29	17	16	20	22	28	12	28	33	28	26	21	26	25	19	27	30	15	21	26	28	26	22	14	24	29	18	18	30	27	27	18	18	25	21	16	30	24	27	24	23
ниже, чем сейчас	2	2	2	1	3	1	2	2	1	2	1	2	1	1	0	3	2	1	2	1	3	2	3	0	3	2	1	2	1	2	3	2	2	2	1	2	2	2	2	3	2	2	1	2	2
инфляции, роста цен вообще не будет	4	6	2	5	4	4	4	8	2	3	3	2	7	4	7	2	4	3	4	3	7	4	3	3	4	4	3	4	1	8	3	2	5	6	3	3	3	4	2	3	4	2	1	2	5
затрудняюсь ответить	14	12	16	5	14	16	19	17	16	10	17	12	8	19	12	10	15	15	14	11	4	20	21	8	12	15	10	11	12	11	18	12	13	15	13	12	13	14	14	14	13	12	11	12	16

А через год каким будет уровень инфляции, рост цен?

заметно выше, чем сейчас	44	44	44	56	44	43	36	38	46	46	49	45	39	30	51	48	51	46	35	44	48	38	50	41	46	38	61	57	51	35	44	52	37	34	51	53	54	40	57	54	55	48	52	50	38	
немного выше	17	18	17	20	19	18	12	18	16	18	13	19	22	16	17	18	15	14	21	18	19	14	18	20	18	20	15	7	15	23	15	13	22	22	20	12	12	19	10	12	15	16	16	15	19	
примерно таким же	10	11	9	9	13	6	11	9	8	14	6	11	15	13	9	8	10	7	12	13	8	8	8	16	11	12	4	6	8	13	10	8	13	13	10	7	6	11	7	6	11	12	8	11	10	
ниже, чем сейчас	2	3	2	4	2	1	2	3	1	3	2	1	4	2	3	1	2	3	1	2	5	2	3	1	3	2	1	2	2	3	1	2	2	3	2	2	2	2	2	2	2	2	3	3	2	2
инфляции, роста цен вообще не будет	2	2	2	1	2	1	4	3	2	1	1	3	3	3	2	2	2	2	2	2	1	3	1	2	2	2	2	2	1	2	3	2	2	3	1	2	1	2	2	1	1	1	1	1	3	
затрудняюсь ответить	25	22	26	8	21	29	35	29	27	18	30	21	17	36	17	23	19	28	28	21	19	35	21	20	21	25	16	26	21	23	28	23	23	26	15	24	25	24	22	26	16	20	20	20	28	

	Население в целом		Пол				Возраст				Образование			Материальное положение			Тип населенного пункта					Род деятельности					Тип предприятия-работодателя		Изменение материального положения за последние две недели			Наличие и расходование сбережений за последние две недели			Изменение расходов в целом за последние две недели			Отказ от привычных трат/покупок и начало возвращения к привычному потреблению			Прибегать к заемным средствам за последние две недели...		Займы, взятые за последние две недели		Наличие кредитов в семье				
			мужчины	женщины	18-30 лет	31-45 лет	46-60 лет	старше 60 лет	среднее общее и ниже	среднее специальное	высшее	на питание не хватает, на одежду, обувь – нет	на одежду хватает, на крупную бытовую технику – нет	на бытовую технику хватает, на автомобиль – нет, на автомобиль хватает	Москва	города 1 млн и более	города от 500 тыс. до 1 млн	города от 100 до 500 тыс.	города менее 100 тыс.	ПГТ, село	наемные работники, в т.ч. с неполной занятостью и работающие пенсионеры	предприниматели, самозанятые	неработающие пенсионеры	безработные и работающие	государственное, с гос. участием	частное, НКО	не изменилось, улучшилось	ухудшилось незначительно	ухудшилось серьезно	сбережения есть или были, их приходилось тратить (в т.ч. полностью)	сбережения есть, тратить их не приходилось	сбережений нет	расходы выросли	расходы снизились, не изменились	не приходилось отказываться	уже начали покупать что-то, от чего отказывались	еще не начали покупать то, от чего отказывались	приходилось	не приходилось	кредит, микрокредит	в долг у частных лиц	ипотека	банковский или потребительский кредит	задолженность по карте	есть кредит в целом	нет кредита			
Доли групп	100	45	55	18	31	23	28	27	39	34	33	39	24	6	12	9	21	20	31	44	8	30	14	19	23	72	13	12	32	28	38	49	45	44	15	39	25	75	10	17	11	27	15	47	52				

## Потребительские настроения и поведение

Скажите, пожалуйста, Ваши расходы (расходы Вашей семьи) за последние две недели выросли, снизились или не изменились?

выросли	49	49	49	44	52	49	48	49	52	45	58	50	37	43	36	48	49	55	51	50	43	48	52	56	46	43	60	69	55	35	53	100	0	40	59	55	61	45	60	64	47	54	48	52	45
снизились	7	6	7	6	8	9	4	5	8	7	9	6	4	9	8	8	7	6	6	7	9	5	10	5	9	6	8	12	7	6	7	0	15	4	5	11	7	7	6	7	7	9	9	8	6
не изменились	38	38	38	46	37	36	36	38	35	42	26	40	53	35	50	34	39	34	38	38	43	37	33	36	41	45	27	16	33	52	33	0	85	49	34	29	28	41	30	26	37	34	40	36	41
затрудняюсь ответить	6	7	6	4	3	6	12	7	6	7	7	5	5	13	6	10	5	6	6	4	6	10	5	4	4	7	5	4	4	8	7	0	0	7	2	5	4	7	4	3	8	3	4	4	9

Скажите, пожалуйста, за время с начала эпидемии, то есть с начала марта и по сегодняшний день, Вам, Вашей семье приходилось отказываться от покупок каких-либо привычных продуктов, товаров и услуг, сокращать траты на них, или не приходилось? И если приходилось, то сейчас Вы, Ваша семья уже начали покупать что-то из того, от чего отказывались в этот период, или ещё не начали?

не приходилось отказываться	44	48	41	40	40	39	55	46	40	47	22	44	69	44	45	42	42	44	46	43	49	49	31	45	42	51	34	17	39	63	34	36	52	100	0	0	20	52	28	15	42	33	27	37	50
да, уже начали покупать	15	13	17	21	16	19	8	14	17	14	14	19	11	12	10	16	21	17	12	17	16	11	20	15	18	16	13	12	18	9	17	18	13	0	100	0	20	13	21	21	13	17	18	16	14
нет, ещё не начали покупать	39	37	40	39	42	38	34	36	41	37	61	35	18	37	42	39	36	37	40	39	34	37	46	39	39	31	52	69	41	25	46	43	34	0	0	100	57	32	48	63	44	48	55	45	32
затрудняюсь ответить	2	2	3	1	2	3	3	3	2	2	3	2	2	6	2	2	1	2	3	1	2	4	3	1	1	3	1	1	2	2	3	2	1	0	0	0	2	2	3	1	1	2	0	1	3

Как Вы думаете, когда Вы, Ваша семья сможете полностью вернуться к привычным тратам, снова начать покупать то, от чего отказывались в период эпидемии? (Вопрос задавался тем, кто отказывался от привычных трат/покупок с начала эпидемии, – отвечали 54% опрошенных.)

в течение ближайшего месяца	3	3	2	5	3	2	2	4	3	1	2	3	4	2	2	5	2	2	4	4	4	2	2	3	5	3	2	2	3	4	3	3	3	0	14	2	3	3	4	3	2	3	3	3	3
через 1-2 месяца	8	6	9	14	7	7	4	8	8	7	8	9	7	5	10	3	8	8	8	10	10	4	4	10	11	8	6	5	11	5	7	7	9	0	24	10	11	7	9	12	4	9	12	9	7
через 3-4 месяца	8	8	8	10	11	6	5	8	7	9	9	10	3	6	6	11	9	6	8	7	7	5	18	7	7	8	10	7	10	5	8	9	7	0	18	14	13	6	9	14	9	12	9	10	6
через 5 месяцев и более	20	19	20	23	22	24	12	12	22	22	29	19	10	27	20	19	23	19	16	20	22	16	26	19	20	15	22	40	20	11	26	23	17	0	22	42	32	16	30	34	28	26	32	26	14
никогда не сможем полностью вернуться к привычным тратам	4	3	4	1	2	4	7	4	4	3	6	3	1	2	3	4	2	5	4	3	0	6	3	3	2	2	9	7	3	1	6	5	3	0	4	8	4	3	5	3	2	3	2	3	4
не хотим возвращаться к прежним тратам, в этом нет необходимости	0	0	0	0	0	0	0	0	0	0	0	0	0	1	0	0	0	0	0	0	0	0	0	0	0	0	0	0	0	0	0	0	0	0	0	0	0	0	0	0	0	0	0	0	0
мы уже вернулись к привычным тратам	0	0	0	1	0	0	0	0	1	0	0	1	0	0	0	1	0	0	0	1	0	0	0	1	1	1	0	0	0	0	1	0	0	0	2	0	0	0	1	0	1	1	1	0	0
затрудняюсь ответить	12	9	14	5	13	13	12	14	12	9	21	9	4	7	11	12	11	14	11	11	6	14	13	11	12	9	16	20	12	8	13	14	8	0	16	24	15	11	11	17	11	12	14	11	12
вопрос не задавался	46	50	43	41	42	43	58	49	42	49	25	46	71	50	48	45	43	46	48	44	51	53	34	46	43	54	35	19	41	65	37	38	53	100	0	0	22	54	32	16	43	35	28	38	53



	Население в целом																																														
	Пол		Возраст				Образование			Материальное положение			Тип населенного пункта					Род деятельности				Тип предприятия-работодателя		Изменение материального положения за последние две недели			Наличие и расходование сбережений за последние две недели			Изменение расходов в целом за последние две недели			Отказ от привычных трат/покупок и начало возвращения к привычному потреблению			Прибегать к заемным средствам за последние две недели...		Займы, взятые за последние две недели		Наличие кредитов в семье							
Доли групп	100	45	55	18	31	23	28	27	39	34	на питание не хватает, на одежду, обувь – нет	33	39	24	6	12	9	21	20	31	44	8	30	14	19	23	72	13	12	сбережения есть или были, их приходилось тратить (в т.ч. полностью)	32	28	38	49	45	44	15	39	25	75	10	17	11	27	15	47	52

### Кредитное поведение

Приходилось ли Вам, членам Вашей семьи за последние две недели делать что-либо из следующего?  
(Любое число ответов.)

покупать что-либо в кредит, брать кредит в банке	8	9	7	11	10	8	4	6	11	7	7	11	5	7	7	12	8	10	7	11	6	4	8	9	12	7	10	14	9	3	12	10	7	6	12	9	33	0	84	9	13	20	23	16	1	
брать микрокредит	2	3	2	7	3	1	0	3	3	2	3	3	1	1	2	2	1	4	2	3	2	0	5	2	4	2	3	5	2	0	4	3	1	1	3	4	9	0	24	6	2	6	6	5	0	
одалживать деньги у знакомых	17	18	16	23	23	16	8	20	19	12	29	15	6	16	12	18	20	16	18	17	6	13	32	13	21	13	21	35	18	6	25	22	13	6	24	28	69	0	21	100	16	27	28	23	11	
ничего из перечисленного делать не приходилось	75	73	77	65	68	75	89	74	71	81	64	74	90	74	82	73	74	74	75	72	87	83	58	79	68	80	69	52	74	90	64	69	80	89	66	63	0	100	0	0	75	56	52	61	88	
затрудняюсь ответить	0	0	0	0	0	0	0	0	0	0	0	0	0	1	1	0	0	0	0	0	0	0	0	0	1	0	0	1	0	0	0	0	0	0	0	0	0	0	0	0	0	0	0	1	0	0

В целом на сегодняшний день, какие из перечисленных видов кредитов, по которым ещё нужно выплачивать деньги, есть у Вас (в Вашей семье)? Учитывайте в том числе те кредиты, которые Вы взяли недавно.  
(Любое число ответов.)

ипотека	11	12	10	15	19	6	4	5	9	18	7	13	15	10	21	14	16	9	5	16	12	3	12	18	15	11	10	10	9	10	14	11	11	11	10	13	11	11	15	10	100	14	15	23	0	
кредит на покупку автомобиля	7	8	5	8	10	7	2	4	8	7	4	7	10	2	9	7	7	9	5	10	4	3	7	10	11	7	7	6	6	5	9	6	7	6	9	7	9	6	11	9	17	6	10	14	0	
банковский или потребительский кредит, в том числе взятый в магазине	27	26	28	34	36	25	15	25	30	25	30	33	15	16	21	32	27	31	28	36	22	15	31	36	37	25	31	38	25	16	38	30	26	20	31	34	48	20	64	43	33	100	48	57	0	
задолженность по кредитной карте или карта рассрочки	15	15	14	20	20	16	3	9	16	17	14	18	11	24	15	22	13	13	13	20	20	4	18	18	21	14	14	21	17	8	18	14	16	9	17	21	28	10	38	24	20	26	100	31	0	
микрокредит или микрозаём	3	3	3	6	4	2	0	5	2	1	4	3	1	0	3	1	2	3	4	2	2	2	8	2	2	2	5	7	2	0	5	5	0	2	4	4	8	1	15	9	3	4	5	6	0	
другой вид кредита	2	2	2	2	3	3	0	1	3	2	3	2	2	2	2	3	1	2	2	3	3	1	3	2	3	2	1	4	2	1	2	3	1	2	1	3	3	2	2	3	2	1	3	4	0	
никаких кредитов нет	52	51	53	40	37	50	77	59	48	51	52	46	57	55	52	47	52	50	53	39	52	74	40	37	40	54	50	39	54	67	38	48	54	59	49	44	25	61	4	34	0	0	0	0	100	
затрудняюсь ответить	1	1	1	0	1	0	1	1	1	0	2	0	0	0	1	0	1	2	0	0	0	1	2	0	0	1	0	1	1	1	1	1	1	0	1	0	1	1	1	1	1	0	0	0	0	0

Население в целом	Пол		Возраст				Образование			Материальное положение			Тип населенного пункта				Род деятельности				Тип предприятия-работодателя		Изменение материального положения за последние две недели			Наличие и расходование сбережений за последние две недели			Изменение расходов в целом за последние две недели			Отказ от привычных трат/покупок и начало возвращения к привычному потреблению			Прибегать к заемным средствам за последние две недели...		Займы, взятые за последние две недели		Наличие кредитов в семье						
	мужчины	женщины	18-30 лет	31-45 лет	46-60 лет	старше 60 лет	среднее общее и ниже	среднее специальное	высшее	на питание не хватает, на одежду, обувь – нет	на одежду хватает, на крупную бытовую технику – нет	на бытовую технику хватает, на автомобиль – нет, на автомобиль хватает	Москва	города 1 млн и более	города от 500 тыс. до 1 млн	города от 100 до 500 тыс.	города менее 100 тыс.	ПГТ, село	наемные работники, в т.ч. с неполной занятостью и работающие пенсионеры	предприниматели, самозанятые	неработающие пенсионеры	безработные и работающие	государственное, с гос. участием	частное, НКО	не изменилось, улучшилось	ухудшилось незначительно	ухудшилось серьезно	сбережения есть или были, их приходилось тратить (в т.ч. полностью)	сбережения есть, тратить их не приходилось	сбережений нет	расходы выросли	расходы снизились, не изменились	не приходилось отказываться	уже начали покупать что-то, от чего отказывались	ещё не начали покупать то, от чего отказывались	приходилось	не приходилось	кредит, микрокредит	в долг у частных лиц	ипотека	банковский или потребительский кредит	задолженность по карте	есть кредит в целом	нет кредита	
Доли групп	100	45	55	18	31	23	28	27	39	34	33	39	24	6	12	9	21	20	31	44	8	30	14	19	23	72	13	12	32	28	38	49	45	44	15	39	25	75	10	17	11	27	15	47	52

**За время эпидемии коронавируса, т.е. с начала марта, Ваши доходы или доходы тех членов семьи, которые участвуют в выплате кредитов, снизились или не снизились? И если снизились, то насколько: менее чем на треть, от трети до половины, более чем наполовину или практически до нуля?**  
(Вопрос задавался тем, в чьей семье есть кредиты, которые еще нужно выплачивать, – отвечали 47% опрошенных.)

не снизились	22	22	23	22	29	24	14	18	24	24	17	26	26	16	20	22	20	24	26	31	9	13	25	39	25	25	18	15	18	21	28	24	22	27	22	18	27	21	40	19	52	46	36	47	0
менее чем на треть	6	6	6	11	6	7	2	5	6	7	5	7	7	3	7	9	6	6	5	8	8	2	6	8	7	6	11	1	6	4	7	6	6	5	7	8	9	5	12	8	16	10	14	13	0
от трети до половины	9	9	8	11	13	9	3	7	10	9	11	9	6	14	9	13	11	9	5	12	12	4	10	8	15	7	14	17	9	5	12	9	10	5	10	14	15	7	20	15	16	21	25	19	0
более чем наполовину	6	7	4	9	8	6	1	5	6	5	7	7	2	9	7	4	4	5	6	6	10	2	8	5	8	4	6	14	8	1	7	6	5	2	8	9	13	3	13	13	7	14	15	12	0
снизились практически до нуля	3	3	3	3	5	5	1	4	4	2	5	3	1	3	2	3	5	2	3	3	7	2	6	2	4	2	1	11	5	0	5	4	3	1	4	6	8	2	7	8	3	6	8	7	0
затрудняюсь ответить	1	1	2	3	1	1	1	1	1	1	2	2	0	1	2	1	1	1	2	1	1	1	3	1	1	1	1	2	0	2	2	2	0	1	0	1	2	1	3	1	6	3	2	3	0
вопрос не задавался	53	52	53	41	39	50	78	60	49	51	53	46	58	55	53	47	53	52	54	39	52	76	42	37	40	54	50	40	54	67	39	49	54	60	49	44	26	61	5	35	0	0	0	0	100

**Скажите, пожалуйста, в сложившейся ситуации Вам (Вам, Вашей семье) хватает текущих доходов на выплаты по кредитам или нет? И если нет, то как Вы поступаете – берёте в долг у знакомых, берёте новые кредиты, микрокредиты, расходуете сбережения, задерживаете выплаты или делаете что-то другое?**  
(Вопрос задавался тем, в чьей семье есть кредиты, которые еще нужно выплачивать, и чьи доходы снизились за время эпидемии, – отвечали 24% опрошенных. Любое число ответов.)

да, текущих доходов хватает	13	13	12	20	15	14	4	10	13	15	9	15	15	17	14	11	15	13	9	15	23	5	16	12	17	11	22	12	14	9	14	12	14	8	17	17	19	11	26	17	26	25	29	27	0	
берём в долг у знакомых	5	6	4	7	9	2	0	5	6	3	9	4	0	8	3	6	6	3	4	7	4	2	7	5	8	4	3	11	6	0	7	6	4	1	6	8	17	1	13	20	6	12	16	10	0	
берём новые кредиты, микрокредиты	1	2	0	2	2	0	0	1	1	1	3	0	0	0	2	4	1	1	0	1	3	0	2	1	2	1	0	3	1	0	2	1	1	0	0	2	3	0	5	3	2	2	3	2	0	
расходует сбережения	2	1	2	2	2	2	1	1	1	2	2	2	0	2	3	1	1	1	1	2	2	1	1	2	2	1	3	5	4	1	0	2	2	0	4	2	3	1	5	2	5	4	4	3	0	
задерживаем выплаты	2	2	2	3	4	2	0	2	2	2	4	2	0	2	4	3	1	2	2	3	1	0	3	2	4	1	1	8	3	0	3	3	2	1	1	4	6	1	4	7	4	5	9	5	0	
другое	4	5	3	4	4	6	1	2	6	3	7	4	0	2	3	7	5	5	2	4	5	2	4	3	5	3	4	11	2	0	8	4	3	2	2	7	7	3	7	7	4	10	11	8	0	
затрудняюсь ответить	0	0	0	0	1	0	0	0	0	1	1	0	0	0	2	1	0	0	0	0	1	0	0	0	1	0	0	2	1	0	0	0	1	0	0	0	0	0	0	0	0	1	1	1	1	0
вопрос не задавался	76	74	78	66	69	74	93	79	74	76	72	74	84	71	75	70	74	78	81	71	62	90	70	78	66	81	69	57	72	90	69	75	76	88	71	64	55	83	48	56	58	49	38	50	100	

## Сберегательное поведение

**Если у Вас, Вашей семьи есть сбережения, то за последние две недели их приходилось или не приходилось тратить?**

сбережения есть или были, их приходилось тратить (в т.ч. полностью)	32	31	32	41	33	29	27	30	31	34	29	36	30	43	33	37	33	34	26	33	38	27	34	28	39	29	40	40	100	0	0	36	29	28	39	34	33	32	31	33	26	29	37	31	33
сбережения есть, тратить их не приходилось	28	31	26	32	24	25	34	29	24	33	14	25	52	23	37	26	27	26	29	26	38	31	17	31	23	34	19	7	0	100	0	20	36	41	18	19	11	34	10	10	25	17	16	20	37
сбережений нет	38	36	40	27	41	44	38	40	43	32	56	37	16	30	28	37	39	38	44	39	23	41	47	40	37	36	39	53	0	0	100	42	34	29	42	46	56	33	57	56	48	54	47	49	28
затрудняюсь ответить	1	2	1	1	2	2	1	1	2	1	1	1	1	4	2	0	1	2	1	1	1	1	2	1	2	1	1	1	0	0	0	2	1	1	1	2	1	2	1	0	1	0	0	0	2

	Население в целом		Пол				Возраст				Образование			Материальное положение			Тип населенного пункта					Род деятельности				Тип предприятия-работодателя		Изменение материального положения за последние две недели			Наличие и расходование сбережений за последние две недели			Изменение расходов в целом за последние две недели			Отказ от привычных трат/покупок и начало возвращения к привычному потреблению			Прибегать к заемным средствам за последние две недели...		Займы, взятые за последние две недели		Наличие кредитов в семье				
	мужчины	женщины	18-30 лет	31-45 лет	46-60 лет	старше 60 лет	среднее общее и ниже	среднее специальное	высшее	на питание не хватает, на одежду, обувь – нет	на одежду хватает, на крупную бытовую технику – нет	на бытовую технику хватает, на автомобиль – нет, на автомобиль хватает	Москва	города 1 млн и более	города от 500 тыс. до 1 млн	города от 100 до 500 тыс.	города менее 100 тыс.	ПГТ, село	наемные работники, в т.ч. с неполной занятостью и работающие пенсионеры	предприниматели, самозанятые	неработающие пенсионеры	безработные и неработающие	государственное, с гос. участием	частное, НКО	не изменилось, улучшилось	ухудшилось незначительно	ухудшилось серьезно	сбережения есть или были, их приходилось тратить (в т.ч. полностью)	сбережения есть, тратить их не приходилось	сбережений нет	расходы выросли	расходы снизились, не изменились	не приходилось отказываться	уже начали покупать что-то, от чего отказывались	еще не начали покупать то, от чего отказывались	приходилось	не приходилось	кредит, микрокредит	в долг у частных лиц	ипотека	банковский или потребительский кредит	задолженность по карте	есть кредит в целом	нет кредита				
Доли групп	100	45	55	18	31	23	28	27	39	34	33	39	24	6	12	9	21	20	31	44	8	30	14	19	23	72	13	12	32	28	38	49	45	44	15	39	25	75	10	17	11	27	15	47	52			

Скажите, пожалуйста, на какую примерно долю сократились Ваши сбережения, сбережения Вашей семьи из-за трат за последние две недели?  
(Вопрос задавался тем, кто тратил сбережения в последние две недели, – отвечали 32% опрошенных.)

менее чем на треть	10	10	10	12	9	8	11	10	7	14	6	11	14	15	14	10	8	13	7	10	13	10	7	12	10	11	12	6	31	0	0	12	9	10	12	9	5	12	5	4	7	6	9	7	13
от трети до половины	6	6	6	5	7	5	6	6	5	7	4	8	6	8	5	10	4	9	4	6	11	6	5	4	8	5	10	7	19	0	0	7	5	6	7	6	5	6	7	4	6	5	7	6	6
более чем наполовину	6	7	6	8	6	6	5	6	7	6	7	7	4	10	7	8	7	4	6	7	7	5	7	7	9	6	6	9	20	0	0	6	7	5	8	7	7	6	9	7	7	6	7	6	6
потратили все сбережения	8	7	9	11	9	9	3	7	11	5	11	8	3	7	6	8	11	8	7	9	5	5	13	5	12	5	11	18	25	0	0	10	6	5	9	11	15	6	11	17	6	12	11	11	5
затрудняюсь ответить	2	2	2	3	1	1	2	2	1	2	1	1	3	2	0	1	2	1	2	1	2	1	2	1	0	2	1	1	5	0	0	1	2	2	2	1	0	2	0	0	0	1	2	1	2
вопрос не задавался	68	69	68	59	67	71	73	70	69	66	71	64	70	57	67	63	67	66	74	67	62	73	66	72	61	71	60	60	0	100	100	64	71	72	61	66	67	68	69	67	74	71	63	69	67

Если бы Вы, Ваша семья вдруг лишились всех источников доходов, то на какое примерно время Вам, Вашей семье хватило бы сбережений при сохранении нынешнего, привычного уровня жизни?  
(Вопрос задавался всем, кроме тех, у кого нет сбережений на момент опроса, – отвечали 54% опрошенных.)

менее месяца	7	8	7	11	8	7	4	6	7	8	8	8	6	10	8	6	7	7	8	7	11	5	10	8	6	6	13	8	15	8	0	8	7	6	12	7	7	7	6	7	5	5	12	8	6
один-два месяца	17	16	17	23	17	13	16	18	15	18	11	23	15	16	22	18	16	19	13	17	22	15	13	15	20	18	16	10	28	26	0	15	18	17	16	16	10	19	12	8	16	13	14	14	19
три-четыре месяца	9	10	8	13	8	9	7	8	6	13	4	9	16	9	10	10	8	9	9	10	11	7	7	11	10	10	7	4	11	19	0	7	11	12	10	6	5	10	5	5	12	7	8	7	10
пять-шесть месяцев	6	7	6	6	5	6	8	5	5	8	2	5	12	6	9	4	5	8	5	6	9	7	2	7	6	7	4	3	7	13	0	6	6	9	2	5	2	7	1	3	6	2	2	3	9
более полугода	10	13	7	7	8	9	14	9	8	13	3	6	25	12	13	11	8	9	9	9	15	12	5	12	7	11	7	3	10	23	0	7	13	15	5	6	4	12	5	3	5	5	3	5	14
затрудняюсь ответить	5	5	6	3	4	3	9	7	5	4	4	3	6	9	4	6	6	3	6	3	5	8	4	3	3	6	2	2	5	11	0	4	5	7	3	4	2	6	3	1	3	2	4	2	7
вопрос не задавался	46	43	49	38	51	53	41	47	54	37	67	45	19	37	34	45	50	46	51	48	28	46	60	45	49	41	51	71	25	0	100	52	40	34	52	57	70	39	68	73	54	66	58	60	34

## Материальное положение

Как изменилось Ваше материальное положение (материальное положение Вашей семьи) за последние две недели – улучшилось, осталось на прежнем уровне или ухудшилось?

улучшилось	8	9	8	15	11	8	2	10	8	7	6	10	8	5	6	11	9	9	8	11	12	2	12	10	12	11	0	0	11	6	7	10	7	8	16	6	9	8	10	8	8	9	14	10	6
осталось на прежнем уровне	64	62	66	59	61	59	75	66	62	66	50	65	79	61	62	62	61	64	69	64	56	71	50	69	61	89	0	0	55	80	61	54	73	76	60	52	49	69	52	48	67	57	54	59	69
ухудшилось	26	27	25	24	26	32	21	23	28	26	42	23	11	26	31	25	28	26	22	24	28	24	37	20	25	0	100	100	33	12	31	34	18	15	23	40	41	21	37	43	24	32	31	30	22
затрудняюсь ответить	2	2	1	2	2	1	2	1	2	2	1	2	1	7	2	2	2	1	1	1	5	2	1	0	2	0	0	0	2	2	1	2	1	1	1	1	2	1	1	1	1	1	1	1	2

	Население в целом		Пол				Возраст				Образование			Материальное положение			Тип населенного пункта					Род деятельности					Тип предприятия-работодателя		Изменение материального положения за последние две недели			Наличие и расходование сбережений за последние две недели			Изменение расходов в целом за последние две недели			Отказ от привычных трат/покупок и начало возвращения к привычному потреблению			Прибегать к заемным средствам за последние две недели...		Займы, взятые за последние две недели		Наличие кредитов в семье				
			мужчины	женщины	18-30 лет	31-45 лет	46-60 лет	старше 60 лет	среднее общее и ниже	среднее специальное	высшее	на питание не хватает, на одежду, обувь – нет	на одежду хватает, на крупную бытовую технику – нет	на бытовую технику хватает, на автомобиль – нет, на автомобиль хватает	Москва	города 1 млн и более	города от 500 тыс. до 1 млн	города от 100 до 500 тыс.	города менее 100 тыс.	ПГТ, село	наемные работники, в т.ч. с неполной занятостью и работающие пенсионеры	предприниматели, самозанятые	неработающие пенсионеры	безработные и неработающие	государственное, с гос. участием	частное, НКО	не изменилось, улучшилось	ухудшилось незначительно	ухудшилось серьезно	сбережения есть или были, их приходилось тратить (в т.ч. полностью)	сбережения есть, тратить их не приходилось	сбережений нет	расходы выросли	расходы снизились, не изменились	не приходилось отказываться	уже начали покупать что-то, от чего отказывались	еще не начали покупать то, от чего отказывались	приходилось	не приходилось	кредит, микрокредит	в долг у частных лиц	ипотека	банковский или потребительский кредит	задолженность по карте	есть кредит в целом	нет кредита			
Доли групп	100	45	55	18	31	23	28	27	39	34	33	39	24	6	12	9	21	20	31	44	8	30	14	19	23	72	13	12	32	28	38	49	45	44	15	39	25	75	10	17	11	27	15	47	52				

**Ваше материальное положение (материальное положение Вашей семьи) ухудшилось серьезно или незначительно?**  
(Вопрос задавался тем, чье материальное положение ухудшилось в последние две недели, – отвечали 26% опрошенных.)

ухудшилось серьезно	12	13	12	9	13	18	8	10	14	12	26	8	1	17	17	10	13	14	8	10	20	10	21	7	13	0	0	100	15	3	17	17	8	5	10	22	24	8	21	25	11	17	17	15	9
ухудшилось незначительно	13	13	12	14	12	13	12	12	12	14	14	14	9	8	12	15	13	11	13	12	8	13	15	11	12	0	100	0	16	9	13	16	10	10	11	17	16	12	16	16	12	15	12	13	12
затрудняюсь ответить	1	1	1	1	1	1	1	1	1	0	1	1	1	1	1	0	1	1	1	0	1	1	2	1	0	0	0	2	0	1	2	0	0	2	1	2	1	0	2	2	0	2	1	1	
вопрос не задавался	74	73	75	76	74	68	79	77	72	74	58	77	89	74	69	75	72	74	78	76	72	76	63	80	75	100	0	0	67	88	69	66	82	85	77	60	59	79	63	57	76	68	69	70	78

**Из-за чего, по каким причинам ухудшилось Ваше материальное положение (материальное положение Вашей семьи) за последние две недели?**  
(Вопрос задавался тем, чье материальное положение ухудшилось в последние две недели, - отвечали 26% опрошенных. Любое число ответов.)

я сам(-а) или кто-то из членов семьи полностью потеряли доход, работу	6	6	6	4	7	10	3	7	6	6	11	5	2	4	8	7	7	6	5	4	10	5	15	2	5	0	17	32	7	3	8	8	5	3	8	9	9	5	5	11	5	7	8	8	5
уменьшились доходы мои или других членов семьи	11	11	10	15	13	11	5	9	11	11	17	9	5	14	17	9	11	11	7	12	17	6	14	9	13	0	37	42	15	4	11	13	8	5	8	18	19	8	26	17	11	15	18	14	8
выросли расходы в семье	8	9	7	7	8	8	8	6	8	9	13	6	5	10	7	6	9	8	7	8	7	9	7	7	7	0	33	30	12	3	8	14	2	5	7	12	15	6	13	15	7	9	8	9	7
другие причины	6	6	6	3	5	8	8	6	7	5	11	5	1	5	5	6	6	6	5	3	8	6	4	6	0	26	21	6	3	9	8	4	4	4	9	9	5	7	9	5	7	5	6	6	
затрудняюсь ответить	0	0	0	0	1	0	0	0	0	0	0	0	1	0	0	1	1	0	0	0	1	1	1	0	0	0	2	1	0	0	1	0	0	0	1	0	0	0	0	0	0	0	0	0	1
вопрос не задавался	74	73	75	76	74	68	79	77	72	74	58	77	89	74	69	75	72	74	78	76	72	76	63	80	75	100	0	0	67	88	69	66	82	85	77	60	59	79	63	57	76	68	69	70	78

**Как Вы считаете, Ваше материальное положение (материальное положение Вашей семьи) через месяц улучшится, останется на нынешнем уровне или ухудшится?**

улучшится	16	17	15	29	19	13	7	23	14	13	12	18	18	16	17	20	17	16	14	17	29	7	22	13	22	16	14	16	20	14	14	14	19	15	22	15	19	15	19	19	16	18	21	17	15
останется на нынешнем уровне	55	53	56	54	51	53	61	54	52	58	44	57	67	42	52	49	58	53	59	56	47	58	44	60	53	63	43	25	48	70	49	50	60	64	56	44	43	59	41	42	54	54	48	54	56
ухудшится	18	17	19	10	17	20	23	12	20	21	30	15	8	24	21	19	15	19	18	16	13	24	20	18	13	11	33	42	22	10	22	24	13	12	13	28	23	17	22	23	16	18	18	17	19
затрудняюсь ответить	11	13	10	7	13	14	9	10	14	9	14	10	7	19	10	12	11	12	9	11	10	11	14	9	12	9	11	17	10	6	15	11	9	9	9	13	15	10	18	16	14	10	14	12	11

**По Вашему мнению, Ваше материальное положение (материальное положение Вашей семьи) через месяц ухудшится серьезно или незначительно?**  
(Вопрос задавался считающим, что материальное положение их семьи через месяц ухудшится, - отвечали 18% опрошенных.)

ухудшится серьезно	7	6	7	2	7	8	8	5	8	6	15	3	2	9	10	6	5	6	7	6	4	9	8	7	5	3	8	26	7	3	9	9	4	3	3	13	10	6	7	11	6	5	7	7	7
ухудшится незначительно	9	8	9	8	7	8	11	5	9	11	11	9	5	10	9	12	7	8	8	8	6	11	9	10	6	6	23	8	12	6	8	10	7	7	10	11	8	9	10	8	9	10	7	8	9
затрудняюсь ответить	3	3	3	0	3	4	4	2	3	4	5	3	1	5	2	2	2	4	3	2	3	4	4	2	3	2	3	7	3	1	4	4	2	2	0	4	5	2	5	4	1	2	4	3	3
вопрос не задавался	82	83	81	90	83	80	77	88	80	79	70	85	92	76	79	81	85	81	82	84	87	76	80	82	87	89	67	58	78	90	78	76	87	88	87	72	77	83	78	77	84	82	82	83	81

	Население в целом	Пол		Возраст				Образование			Материальное положение			Тип населенного пункта					Род деятельности				Тип предприятия-работодателя		Изменение материального положения за последние две недели			Наличие и расходование сбережений за последние две недели			Изменение расходов в целом за последние две недели			Отказ от привычных трат/покупок и начало возвращения к привычному потреблению			Прибегать к заемным средствам за последние две недели...		Займы, взятые за последние две недели		Наличие кредитов в семье				
		мужчины	женщины	18-30 лет	31-45 лет	46-60 лет	старше 60 лет	среднее общее и ниже	среднее специальное	высшее	на питание не хватает, на одежду, обувь – нет	на одежду хватает, на крупную бытовую технику – нет	на бытовую технику хватает, на автомобиль – нет, на автомобиль хватает	Москва	города 1 млн и более	города от 500 тыс. до 1 млн	города от 100 до 500 тыс.	города менее 100 тыс.	ПГТ, село	наемные работники, в т.ч. с неполной занятостью и работающие пенсионеры	предприниматели, самозанятые	неработающие пенсионеры	безработные и неработающие	государственное, с гос. участием	частное, НКО	не изменилось, улучшилось	ухудшилось незначительно	ухудшилось серьезно	сбережения есть или были, их приходилось тратить (в т.ч. полностью)	сбережения есть, тратить их не приходилось	сбережений нет	расходы выросли	расходы снизились, не изменились	не приходилось отказываться	уже начали покупать что-то, от чего отказывались	еще не начали покупать то, от чего отказывались	приходилось	не приходилось	кредит, микрокредит	в долг у частных лиц	ипотека	банковский или потребительский кредит	задолженность по карте	есть кредит в целом	нет кредита
Доли групп	100	45	55	18	31	23	28	27	39	34	33	39	24	6	12	9	21	20	31	44	8	30	14	19	23	72	13	12	32	28	38	49	45	44	15	39	25	75	10	17	11	27	15	47	52

Как Вы думаете, а что будет с Вашим материальным положением (материальным положением Вашей семьи) через год: оно будет лучше, чем сейчас, хуже или примерно таким же?

лучше	23	25	21	40	28	17	13	25	22	24	19	23	30	25	24	24	25	21	22	23	45	13	33	19	27	26	14	17	23	25	22	21	27	25	25	21	26	22	25	27	30	26	33	27	20
хуже	15	16	15	5	10	22	22	11	15	19	19	15	12	14	19	16	16	16	13	16	10	21	7	20	12	12	27	23	18	11	17	20	11	12	13	19	12	16	16	10	11	13	12	13	18
примерно таким же	37	34	39	40	37	37	34	36	38	36	30	41	41	29	36	32	35	37	42	41	19	35	34	44	40	39	40	24	35	45	33	33	42	42	40	31	32	38	33	30	42	37	32	37	36
затрудняюсь ответить	25	25	24	14	26	24	30	29	25	22	33	20	17	32	20	28	25	25	23	20	26	31	26	17	21	23	19	35	25	19	28	26	21	21	22	29	30	23	26	33	17	24	23	22	27

### Ситуация с работой и бизнесом

#### Род деятельности.

работаю по найму, подрабатываю по найму	37	43	31	48	59	41	2	33	34	43	27	44	42	23	42	44	36	40	34	84	0	0	0	76	90	38	37	31	40	32	39	38	37	34	42	39	45	34	52	41	56	52	56	49	26
работаю на себя, т.е. предприниматель, самозанятый(-ая)	8	14	3	11	13	8	1	9	5	12	5	7	16	14	12	13	8	6	6	0	100	0	0	0	0	8	5	13	10	11	5	7	9	9	8	7	4	10	7	3	9	7	11	8	8
нахожусь на пенсии и работаю	7	6	7	1	1	12	12	3	7	9	6	6	10	6	7	8	7	7	7	15	0	0	0	23	9	7	5	6	6	9	6	7	7	8	6	6	4	8	5	3	7	6	4	6	7
нахожусь на пенсии, в том числе по инвалидности, и не работаю	30	23	37	0	5	22	85	33	35	23	43	24	18	39	25	20	28	32	35	0	0	100	0	0	0	31	31	25	26	34	32	30	28	34	21	29	21	34	14	23	9	17	9	16	44
учусь и не работаю	3	2	3	16	0	0	0	6	1	3	0	4	5	3	1	2	5	2	3	0	0	0	0	0	0	3	4	1	3	6	1	2	4	4	3	2	2	3	2	3	3	2	3	2	3
не работаю - безработный(-ая) или потерял(-а) работу	7	7	8	10	10	10	0	9	9	5	12	6	5	11	8	9	8	6	6	0	0	0	53	0	0	5	8	19	9	4	9	8	7	5	11	9	12	6	4	15	7	7	9	9	6
не работаю по другим причинам (скажите, по каким именно)	7	4	9	13	10	6	0	7	8	5	8	8	4	2	4	4	8	6	9	0	0	0	47	0	0	7	8	5	6	5	8	7	6	5	8	8	12	5	15	11	8	9	9	8	5
другое	0	1	0	1	1	0	0	1	0	1	0	1	0	2	1	0	1	0	0	1	0	0	0	1	1	0	0	0	1	0	1	1	0	1	0	1	0	1	0	1	1	0	0	1	
затрудняюсь ответить	0	0	1	0	1	1	0	0	1	0	0	1	0	0	0	1	0	1	1	0	0	0	0	0	0	0	0	0	0	0	0	0	0	1	0	0	0	0	0	0	1	0	0	0	0



	Население в целом																																												
	Пол		Возраст				Образование			Материальное положение			Тип населенного пункта					Род деятельности				Тип предприятия-работодателя		Изменение материального положения за последние две недели			Наличие и расходование сбережений за последние две недели			Изменение расходов в целом за последние две недели			Отказ от привычных трат/покупок и начало возвращения к привычному потреблению			Прибегать к заемным средствам за последние две недели...		Займы, взятые за последние две недели		Наличие кредитов в семье					
	мужчины	женщины	18-30 лет	31-45 лет	46-60 лет	старше 60 лет	среднее общее и ниже	среднее специальное	высшее	на питание не хватает, на одежду, обувь – нет	на одежду хватает, на крупную бытовую технику – нет	на бытовую технику хватает, на автомобиль – нет, на автомобиль хватает	Москва	города 1 млн и более	города от 500 тыс. до 1 млн	города от 100 до 500 тыс.	города менее 100 тыс.	ПГТ, село	наемные работники, в т.ч. с неполной занятостью и работающие пенсионеры	предприниматели, самозанятые	неработающие пенсионеры	безработные и неработающие	государственное, с гос. участием	частное, НКО	не изменилось, улучшилось	ухудшилось незначительно	ухудшилось серьезно	сбережения есть или были, их приходилось тратить (в т.ч. полностью)	сбережения есть, тратить их не приходилось	сбережений нет	расходы выросли	расходы снизились, не изменились	не приходилось отказываться	уже начали покупать что-то, от чего отказывались	еще не начали покупать то, от чего отказывались	приходилось	не приходилось	кредит, микрокредит	в долг у частных лиц	ипотека	банковский или потребительский кредит	задолженность по карте	есть кредит в целом	нет кредита	
Доли групп	100	45	55	18	31	23	28	27	39	34	33	39	24	6	12	9	21	20	31	44	8	30	14	19	23	72	13	12	32	28	38	49	45	44	15	39	25	75	10	17	11	27	15	47	52

**На предприятии или в организации какого типа Вы работаете?**

(Вопрос задавался работающим, подрабатывающим по найму и работающим пенсионерам, – отвечали 44% опрошенных.)

на полностью бюджетном, государственном	14	11	17	11	19	18	8	9	14	19	12	15	18	4	12	16	13	16	16	32	0	0	0	75	0	16	13	6	13	15	15	17	12	15	12	15	11	15	11	11	24	17	18	18	11
с частичным государственным участием	5	6	3	6	6	6	1	2	5	6	2	6	7	2	5	2	7	4	4	11	0	0	0	25	0	5	4	5	4	5	5	5	5	5	6	4	5	5	9	3	6	8	5	7	3
на частном, негосударственном	21	27	16	26	31	24	3	23	17	23	15	25	24	21	27	26	20	22	16	47	0	0	0	0	91	21	20	23	26	17	20	19	23	19	26	21	26	19	29	25	25	29	31	26	16
в некоммерческой организации	2	2	2	3	3	2	0	2	2	2	2	3	1	1	3	3	2	1	2	4	0	0	0	0	9	2	1	1	2	2	2	2	2	2	2	2	2	2	2	3	5	2	2	3	1
затрудняюсь ответить	2	4	1	4	3	3	1	1	4	2	2	3	2	3	3	5	1	4	2	6	0	0	0	0	0	2	5	2	2	2	3	3	2	2	2	3	4	2	8	2	3	2	4	3	2
вопрос не задавался	56	50	61	51	39	46	86	63	58	48	67	49	48	70	50	48	56	53	60	0	100	100	100	0	0	54	57	63	54	59	55	54	56	57	52	55	51	58	42	55	37	42	40	44	67

**Некоторые предприятия на время эпидемии переводили своих работников на удаленный режим работы. Вы лично переходили на удаленный режим работы или нет? Если да, то Вы уже полностью вернулись в обычный режим работы, вернулись частично или продолжаете работать удаленно?**

(Вопрос задавался работающим, подрабатывающим по найму и работающим пенсионерам, – отвечали 44% опрошенных.)

не переходил(-а)	28	36	22	32	38	35	9	25	31	28	22	34	30	9	27	38	28	33	27	64	0	0	0	61	66	29	29	24	31	24	30	31	26	28	30	29	32	27	41	28	40	40	37	37	21
полностью вернулся(-ась)	7	8	6	8	10	8	1	7	5	9	4	8	10	7	8	8	6	7	6	15	0	0	0	15	16	8	7	2	6	7	7	6	8	7	11	5	6	7	6	7	10	9	9	8	6
частично вернулся(-ась)	3	3	3	4	4	4	1	3	2	5	2	4	4	1	7	2	5	2	2	7	0	0	0	9	6	3	2	3	4	2	3	3	4	2	3	4	3	3	4	3	5	2	5	4	2
продолжаю работать удаленно	4	3	5	3	7	4	1	2	2	8	3	3	7	9	6	2	4	3	3	9	0	0	0	9	9	4	3	3	6	3	3	5	4	3	4	5	4	7	4	7	5	4	5	3	
затрудняюсь ответить	2	1	3	1	3	2	1	1	2	3	2	3	1	3	2	1	2	2	2	5	0	0	0	6	3	2	2	4	2	2	2	2	2	2	1	2	2	2	2	3	2	2	4	3	2
вопрос не задавался	56	50	61	51	39	46	86	63	58	48	67	49	48	70	50	48	56	53	60	0	100	100	100	0	0	54	57	63	54	59	55	54	56	57	52	55	51	58	42	55	37	42	40	44	67

**Скажите, пожалуйста, во время эпидемии Вам продолжали платить зарплату полностью, сокращали зарплату или совсем прекращали её платить, в том числе отправили в отпуск за свой счёт?**

(Вопрос задавался работающим, подрабатывающим по найму и работающим пенсионерам, – отвечали 44% опрошенных.)

продолжали платить зарплату полностью	29	34	25	32	38	36	10	23	27	36	17	33	41	17	27	31	27	33	30	65	0	0	0	79	55	32	26	13	27	32	28	30	29	34	27	24	25	30	29	23	45	34	33	36	23
сокращали зарплату	9	10	8	11	13	11	2	6	9	12	10	10	7	9	16	12	10	8	5	20	0	0	0	15	25	8	11	15	9	6	11	10	8	5	13	12	11	8	12	12	12	14	17	12	7
совсем прекращали платить зарплату	5	6	4	5	8	5	1	6	5	3	4	6	3	5	5	6	5	4	4	11	0	0	0	3	17	5	3	7	8	2	4	5	5	2	6	7	10	3	12	9	2	8	7	6	3
затрудняюсь ответить	2	1	2	1	3	1	1	2	1	2	2	2	1	1	2	3	2	3	1	4	0	0	0	4	3	2	2	2	1	1	2	1	2	2	2	1	2	1	5	1	4	2	3	3	1
вопрос не задавался	56	50	61	51	39	46	86	63	58	48	67	49	48	70	50	48	56	53	60	0	100	100	100	0	0	54	57	63	54	59	55	54	56	57	52	55	51	58	42	55	37	42	40	44	67

	Население в целом		Пол				Возраст				Образование			Материальное положение			Тип населенного пункта					Род деятельности				Тип предприятия-работодателя		Изменение материального положения за последние две недели			Наличие и расходование сбережений за последние две недели			Изменение расходов в целом за последние две недели			Отказ от привычных трат/покупок и начало возвращения к привычному потреблению			Прибегать к заемным средствам за последние две недели...		Займы, взятые за последние две недели		Наличие кредитов в семье				
	мужчины	женщины	18-30 лет	31-45 лет	46-60 лет	старше 60 лет	среднее общее и ниже	среднее специальное	высшее	на питание не хватает, на одежду, обувь – нет	на одежду хватает, на крупную бытовую технику – нет	на бытовую технику хватает, на автомобиль – нет, на автомобиль хватает	Москва	города 1 млн и более	города от 500 тыс. до 1 млн	города от 100 до 500 тыс.	города менее 100 тыс.	ПГТ, село	наемные работники, в т.ч. с неполной занятостью и работающие пенсионеры	предприниматели, самозанятые	неработающие пенсионеры	безработные и неработающие	государственное, с гос. участием	частное, НКО	не изменилось, улучшилось	ухудшилось незначительно	ухудшилось серьезно	сбережения есть или были, их приходилось тратить (в т.ч. полностью)	сбережения есть, тратить их не приходилось	сбережений нет	расходы выросли	расходы снизились, не изменились	не приходилось отказываться	уже начали покупать что-то, от чего отказывались	ещё не начали покупать то, от чего отказывались	приходилось	не приходилось	кредит, микрокредит	в долг у частных лиц	ипотека	банковский или потребительский кредит	задолженность по карте	есть кредит в целом	нет кредита				
Доли групп	100	45	55	18	31	23	28	27	39	34	33	39	24	6	12	9	21	20	31	44	8	30	14	19	23	72	13	12	32	28	38	49	45	44	15	39	25	75	10	17	11	27	15	47	52			

**А сейчас Вам платят зарплату или не платят? Если платят, то полностью, в том же размере, что и до эпидемии, или меньше, чем до эпидемии?**  
(Вопрос задавался тем, кому сокращали или совсем прекращали платить зарплату, – отвечали 14% опрошенных.)

платят зарплату полностью	6	6	6	7	9	7	1	6	6	6	4	8	5	6	10	9	7	5	4	13	0	0	0	6	21	7	5	3	7	3	7	6	7	4	13	5	9	5	8	9	7	9	11	8	4
платят меньше	6	8	4	8	8	7	1	4	6	7	8	6	3	7	10	10	6	5	4	13	0	0	0	9	16	4	9	15	9	3	6	7	5	2	5	10	8	5	11	8	6	9	10	7	5
не платят	1	1	1	1	3	1	0	2	1	1	1	2	1	0	1	0	2	2	1	3	0	0	0	0	5	1	0	2	2	1	2	1	1	0	1	2	3	1	2	3	1	2	2	1	
затрудняюсь ответить	1	1	0	0	1	1	0	0	1	0	0	1	1	0	0	0	1	1	1	0	0	0	2	1	0	0	2	0	1	1	1	0	0	0	1	2	0	3	1	0	2	1	1	0	
вопрос не задавался	86	84	88	84	80	84	97	88	86	85	86	83	90	87	79	81	85	88	90	69	100	100	100	83	58	88	85	78	83	92	85	85	87	93	81	81	79	89	75	79	86	77	76	82	90

**Как Вы думаете, когда Ваши доходы от работы смогут вернуться на прежний уровень, как было до эпидемии?**  
(Вопрос задавался тем, чья зарплата все еще меньше, чем была до эпидемии, – отвечали 8% опрошенных.)

в течение ближайшего месяца	0	1	0	1	1	0	0	1	0	0	0	1	0	0	0	0	1	1	1	0	0	0	1	1	1	0	0	1	0	0	0	1	0	0	1	1	0	1	1	2	1	0	1	0	
через 1-2 месяца	2	1	2	3	3	0	0	1	1	2	2	2	1	0	4	3	1	1	1	4	0	0	0	3	4	1	3	1	2	0	2	2	1	1	1	3	3	1	2	4	1	3	4	2	1
через 3-4 месяца	1	1	1	1	1	1	0	0	2	1	1	1	1	1	1	0	2	0	1	2	0	0	2	2	0	1	4	1	1	1	1	1	0	1	2	2	1	3	2	0	2	1	1	1	
через 5 месяцев и более	2	3	1	2	4	3	1	1	2	3	3	3	1	2	3	4	2	4	1	5	0	0	0	2	7	2	2	5	3	1	2	2	2	1	2	4	2	2	3	2	2	3	3	3	2
затрудняюсь ответить	3	4	2	2	3	4	1	3	2	2	5	2	2	4	4	3	2	1	2	6	0	0	0	3	6	2	3	9	2	2	3	3	2	1	1	5	5	2	8	3	2	5	4	3	2
вопрос не задавался	92	90	94	91	88	91	98	93	92	92	90	92	95	93	89	90	92	93	94	82	100	100	100	88	79	94	91	81	90	95	92	91	93	97	94	86	87	94	84	88	93	87	88	90	94

**Скажите, пожалуйста, а как давно Вы оказались без работы?**  
(Вопрос задавался безработным и не работающим по другим причинам, – отвечали 14% опрошенных.)

менее двух недель назад	0	0	0	0	0	0	0	0	0	0	0	0	0	0	0	0	0	0	0	0	0	0	0	0	0	0	0	0	0	0	0	0	0	0	0	0	0	0	0	0	0	0	0	0	0	0
от двух недель до месяца назад	1	1	0	1	2	0	0	0	1	1	1	0	1	0	0	2	1	0	0	0	0	0	4	0	0	0	1	1	1	0	1	1	0	0	1	1	2	0	0	2	1	1	1	1	0	
от месяца до двух месяцев назад	1	0	1	2	1	0	0	0	1	1	1	1	0	0	0	1	1	0	1	0	0	0	5	0	0	0	2	1	1	0	1	1	1	0	2	1	1	0	0	2	1	1	1	0		
от двух до трёх месяцев назад	1	1	1	3	1	2	0	2	2	0	2	1	1	0	3	0	1	1	2	0	0	0	10	0	0	1	2	5	2	0	2	1	2	1	2	2	3	1	3	3	2	2	4	2	1	
три месяца назад и более	9	7	12	12	14	13	0	9	12	7	15	8	5	12	8	8	10	8	10	0	0	0	67	0	0	8	10	16	10	5	12	10	9	6	11	12	15	8	9	17	9	10	10	11	8	
вообще никогда не работал(-а)	2	1	2	6	2	0	0	3	1	1	1	2	2	1	0	1	2	2	2	0	0	0	11	0	0	2	1	1	1	2	1	2	2	2	2	2	1	3	1	5	2	2	3	2	2	1
затрудняюсь ответить	0	0	0	0	0	1	0	0	0	0	0	1	0	0	0	0	1	0	0	0	0	0	2	0	0	0	0	0	0	0	1	1	0	0	1	0	1	0	1	0	1	0	0	0		
вопрос не задавался	86	89	83	77	80	84	100	85	83	90	81	87	91	87	88	88	84	87	85	100	100	100	0	100	100	88	84	75	85	91	83	85	86	90	81	83	76	89	81	74	84	84	83	83	89	

	Население в целом		Пол				Возраст				Образование			Материальное положение			Тип населенного пункта					Род деятельности				Тип предприятия-работодателя		Изменение материального положения за последние две недели			Наличие и расходование сбережений за последние две недели			Изменение расходов в целом за последние две недели			Отказ от привычных трат/покупок и начало возвращения к привычному потреблению			Прибегать к заемным средствам за последние две недели...		Займы, взятые за последние две недели		Наличие кредитов в семье				
			мужчины	женщины	18-30 лет	31-45 лет	46-60 лет	старше 60 лет	среднее общее и ниже	среднее специальное	высшее	на питание не хватает; на одежду, обувь – нет	на одежду хватает, на крупную бытовую технику – нет	на бытовую технику хватает, на автомобиль – нет; на автомобиль хватает	Москва	города 1 млн и более	города от 500 тыс. до 1 млн	города от 100 до 500 тыс.	города менее 100 тыс.	ПГТ, село	наемные работники, в т.ч. с неполной занятостью и работающие пенсионеры	предприниматели, самозанятые	неработающие пенсионеры	безработные и неработающие	государственное, с гос. участием	частное, НКО	не изменилось, улучшилось	ухудшилось незначительно	ухудшилось серьезно	сбережения есть или были, их приходилось тратить (в т.ч. полностью)	сбережения есть, тратить их не приходилось	сбережений нет	расходы выросли	расходы снизились, не изменились	не приходилось отказываться	уже начали покупать что-то, от чего отказывались	еще не начали покупать то, от чего отказывались	приходилось	не приходилось	кредит, микрокредит	в долг у частных лиц	ипотека	банковский или потребительский кредит	задолженность по карте	есть кредит в целом	нет кредита		
Доли групп	100	45	55	18	31	23	28	27	39	34	33	39	24	6	12	9	21	20	31	44	8	30	14	19	23	72	13	12	32	28	38	49	45	44	15	39	25	75	10	17	11	27	15	47	52			

**Как Вы думаете, в случае увольнения Вам лично, с Вашей квалификацией, опытом как быстро удастся найти работу?**  
**(Как Вы думаете, если Вы сейчас начнёте искать работу, Вам лично, с Вашей квалификацией, опытом как быстро удастся её найти?)**  
(Вопрос задавался наемным работникам, в т.ч. с неполной занятостью и работающим пенсионерам, безработным и неработающим по другим причинам, – отвечали 58% опрошенных.)

в течение 1-2 месяцев	25	30	21	40	42	20	2	24	23	29	16	30	32	18	29	34	24	26	22	48	0	0	29	41	53	27	26	15	27	27	23	25	27	26	29	23	31	23	33	29	37	32	35	33	18
в течение 3-6 месяцев	8	9	8	14	13	8	0	6	7	11	5	10	10	7	10	7	12	9	5	14	0	0	13	19	11	8	8	10	5	10	8	9	6	14	9	10	8	11	10	17	12	10	11	6	
через 6 месяцев и больше	3	2	4	4	5	3	0	2	3	3	4	3	3	2	1	2	4	2	4	5	0	0	7	6	4	3	2	5	3	2	4	4	3	2	3	4	6	2	4	6	4	5	4	5	2
вообще не уверен(-а), что смогу найти работу	16	15	17	11	15	31	8	15	18	14	20	16	12	13	14	17	13	16	19	25	0	0	36	24	23	14	17	25	16	12	19	17	15	14	16	19	19	15	21	18	12	19	22	19	13
я не планирую искать работу	2	1	2	0	1	2	3	1	2	1	1	2	2	2	2	1	2	1	2	3	0	0	4	4	1	2	1	1	1	2	2	2	2	2	1	1	2	2	2	2	3	1	1	2	2
затрудняюсь ответить	4	4	4	3	7	7	0	5	4	4	6	4	2	1	5	3	5	5	3	6	0	0	11	5	7	3	5	8	5	2	5	6	3	3	4	5	5	4	5	6	6	6	6	5	4
вопрос не задавался	42	39	44	28	18	30	86	48	41	38	48	35	39	56	38	36	40	40	44	0	100	100	0	0	0	42	41	39	39	50	38	39	42	48	33	38	27	47	23	29	21	25	23	26	56

**По сравнению с январём-февралём, т.е. до эпидемии, доходы от Вашего бизнеса, предпринимательской деятельности или самозанятости сейчас выросли, сократились, не изменились, или Ваш бизнес (работу, если Вы самозанятый(-ая)) пришлось полностью остановить?**  
(Вопрос задавался предпринимателям и самозанятым, – отвечали 8% опрошенных.)

выросли	1	1	1	1	1	1	0	1	1	1	0	1	2	2	1	0	0	1	1	0	10	0	0	0	0	1	1	1	1	1	0	0	1	1	2	0	0	1	0	0	1	0	2	1	1
сократились	3	5	2	4	5	3	0	2	2	6	2	3	6	5	8	5	2	3	1	0	40	0	0	0	0	3	3	5	6	3	1	3	4	3	4	3	2	4	2	2	3	3	4	3	3
не изменились	2	4	1	3	3	3	0	3	1	2	0	1	6	1	3	4	3	1	1	0	24	0	0	0	0	3	0	0	1	4	1	2	3	3	2	0	0	3	1	0	2	2	1	2	2
пришлось полностью остановить бизнес (работу)	2	4	1	3	3	1	0	3	1	3	3	1	1	6	1	4	1	1	2	0	24	0	0	0	0	1	1	7	1	2	2	2	1	2	1	3	2	2	4	1	4	1	4	2	2
затрудняюсь ответить	0	0	0	0	0	0	0	0	0	0	0	0	1	1	0	0	0	0	0	0	2	0	0	0	0	0	0	0	0	0	0	0	0	0	0	0	0	0	0	0	0	0	0	0	0
вопрос не задавался	92	86	97	89	87	92	99	91	95	88	95	93	84	86	88	87	92	94	94	100	0	100	100	100	100	92	95	87	90	89	95	93	91	91	92	93	96	90	93	97	91	93	89	92	92

**Если сравнить с тем, какой была ситуация в январе-феврале, как Вы думаете, в ближайшие три-четыре месяца доходы от Вашего бизнеса, предпринимательской деятельности или самозанятости вырастут, сократятся или не изменятся? Или бизнес (работу) придётся полностью остановить? (Если Вам удастся восстановить Ваш бизнес, предпринимательскую деятельность или самозанятость, то, по Вашим ощущениям, в ближайшие три-четыре месяца доходы от этой деятельности вырастут, сократятся или не изменятся по сравнению с тем, что было в январе-феврале? Или бизнес (работу) не удастся восстановить?)**  
(Вопрос задавался предпринимателям и самозанятым, – отвечали 8% опрошенных.)

вырастут	3	5	1	6	4	2	0	5	1	3	1	2	6	9	4	4	2	1	3	0	35	0	0	0	0	3	2	4	3	5	1	2	4	3	4	2	2	3	5	1	2	2	5	3	3
сократятся	1	1	0	1	2	1	0	0	1	2	1	1	1	1	1	1	0	1	1	0	10	0	0	0	0	1	1	2	1	0	1	1	0	1	0	1	1	1	1	0	3	1	2	1	0
не изменятся	3	5	2	3	6	3	1	2	3	4	1	3	7	1	6	5	4	3	2	0	38	0	0	0	0	4	1	2	3	6	1	3	4	4	4	1	0	4	0	0	3	4	2	3	4
бизнес (работу) придётся полностью остановить / бизнес (работу) не удастся восстановить	1	1	0	1	0	1	0	1	0	1	1	1	0	2	0	3	0	0	0	0	8	0	0	0	0	0	1	3	1	0	1	1	0	0	0	1	1	1	1	1	0	0	1	0	1
затрудняюсь ответить	1	1	0	1	1	1	0	1	0	1	1	0	1	2	1	0	1	1	0	0	9	0	0	0	0	0	0	2	1	0	1	0	1	1	1	1	0	1	0	0	1	0	1	1	1
вопрос не задавался	92	86	97	89	87	92	99	91	95	88	95	93	84	86	88	87	92	94	94	100	0	100	100	100	100	92	95	87	90	89	95	93	91	91	92	93	96	90	93	97	91	93	89	92	92



	Население в целом		Пол				Возраст				Образование			Материальное положение			Тип населенного пункта					Род деятельности				Тип предприятия-работодателя		Изменение материального положения за последние две недели			Наличие и расходование сбережений за последние две недели			Изменение расходов в целом за последние две недели			Отказ от привычных трат/покупок и начало возвращения к привычному потреблению			Прибегать к заемным средствам за последние две недели...		Займы, взятые за последние две недели		Наличие кредитов в семье				
			мужчины	женщины	18-30 лет	31-45 лет	46-60 лет	старше 60 лет	среднее общее и ниже	среднее специальное	высшее	на питание не хватает, на одежду, обувь – нет	на одежду хватает, на крупную бытовую технику – нет	на бытовую технику хватает, на автомобиль – нет, на автомобиль хватает	Москва	города 1 млн и более	города от 500 тыс. до 1 млн	города от 100 до 500 тыс.	города менее 100 тыс.	ПГТ, село	наемные работники, в т.ч. с неполной занятостью и работающие пенсионеры	предприниматели, самозанятые	неработающие пенсионеры	безработные и неработающие	государственное, с гос. участием	частное, НКО	не изменилось, улучшилось	ухудшилось незначительно	ухудшилось серьезно	сбережения есть или были, их приходилось тратить (в т.ч. полностью)	сбережения есть, тратить их не приходилось	сбережений нет	расходы выросли	расходы снизились, не изменились	не приходилось отказываться	уже начали покупать что-то, от чего отказывались	еще не начали покупать то, от чего отказывались	приходилось	не приходилось	кредит, микрокредит	в долг у частных лиц	ипотека	банковский или потребительский кредит	задолженность по карте	есть кредит в целом	нет кредита		
Доли групп	100	45	55	18	31	23	28	27	39	34	33	39	24	6	12	9	21	20	31	44	8	30	14	19	23	72	13	12	32	28	38	49	45	44	15	39	25	75	10	17	11	27	15	47	52			

**За последние две недели кто-либо из Ваших окружающих, знакомых потерял работу, или Вы о таком не слышали? И если да, то примерно сколько человек в Вашем окружении потеряли работу?**

я о таком не слышал(-а)	64	62	66	63	58	66	71	71	62	61	56	65	71	50	57	61	62	70	69	64	58	68	57	68	61	70	61	39	58	72	64	60	68	74	63	54	52	68	58	48	57	59	63	61	67
1-2 человека	13	14	13	14	13	12	14	10	14	15	13	15	13	18	15	20	13	12	11	15	8	14	12	16	14	13	15	13	17	12	12	15	12	12	17	14	13	13	11	14	17	15	13	14	13
3-5 человек	9	9	9	11	11	7	6	7	9	10	11	8	7	14	12	4	12	7	7	10	10	7	12	10	9	7	12	15	12	7	8	11	8	5	8	14	13	7	12	15	10	11	8	10	8
больше 5 человек	11	12	10	10	15	12	6	10	12	11	17	9	7	16	14	14	10	9	10	10	24	8	16	5	13	8	10	32	12	6	14	12	9	7	9	16	19	8	17	21	14	13	16	14	8
затрудняюсь ответить	2	3	2	1	2	3	4	1	4	2	3	2	1	2	2	1	3	3	3	2	0	3	3	1	3	2	3	2	3	2	3	2	2	3	2	3	2	2	2	2	1	1	1	1	4

**Социально-демографические группы**

Пол																																													
мужчины	45	100	0	53	50	44	35	51	41	45	37	44	56	54	47	48	42	48	41	52	77	33	34	42	57	44	47	47	44	50	42	45	45	49	39	43	49	44	50	48	48	44	46	46	44
женщины	55	0	100	47	50	56	65	49	59	55	63	56	44	46	53	52	58	52	59	48	23	67	66	58	43	56	53	53	56	50	58	55	55	51	61	57	51	56	50	52	52	56	54	54	56
Возраст																																													
18-30 лет	18	21	15	100	0	0	0	21	15	18	12	21	21	24	19	20	22	19	12	20	25	0	29	16	23	18	19	13	23	20	12	16	20	16	24	18	25	15	29	24	24	22	25	22	14
31-45 лет	31	35	28	0	100	0	0	29	26	39	26	34	36	22	34	34	32	33	29	44	49	5	44	42	46	31	29	34	32	27	34	33	31	28	33	34	40	28	37	42	54	41	43	40	22
46-60 лет	23	22	23	0	0	100	0	21	29	18	27	19	23	22	18	26	22	19	28	28	22	16	26	29	27	21	24	33	21	20	26	23	23	20	29	23	23	23	22	21	13	21	25	24	22
старше 60 лет	28	22	33	0	0	0	100	30	30	26	35	25	19	32	29	20	23	30	32	9	4	79	1	13	4	30	27	20	24	34	28	28	26	35	15	25	12	34	12	13	10	15	6	13	42
Какой у Вас уровень образования?																																													
неполное среднее или ниже	5	6	3	3	5	3	7	18	0	0	6	4	3	2	1	4	4	6	7	2	3	7	7	1	4	5	4	6	3	4	7	6	3	4	5	6	5	5	5	6	0	4	3	3	6
среднее общее (школа)	17	19	16	24	16	16	16	65	0	0	20	17	15	13	10	9	14	17	26	15	24	16	20	11	18	18	19	12	18	17	17	17	18	15	16	19	17	16	20	10	15	11	15	19	
начальное профессиональное (ПТУ, лицей и т.п.)	5	5	4	4	4	6	5	17	0	0	5	5	4	1	4	5	3	5	6	5	1	5	3	4	6	6	2	2	4	6	5	4	5	6	5	3	4	5	2	5	1	6	3	4	5
среднее специальное (ссуз, колледж, техникум, медицинское училище и т.п.)	39	36	42	34	33	49	41	0	100	0	44	43	27	31	25	37	41	44	43	37	24	45	47	39	34	38	38	46	39	33	44	42	37	36	44	42	46	37	50	44	32	44	43	42	36
незаконченное высшее (обучение в вузе без получения диплома)	3	4	3	9	3	1	1	0	0	9	1	3	6	5	8	3	3	3	1	3	8	1	2	3	3	3	3	4	1	4	5	1	4	3	3	6	3	2	4	2	2	4	2	3	3
высшее (диплом специалиста бакалавра, магистра и т.п.)	31	30	31	26	39	25	30	0	0	91	23	28	45	48	51	42	34	25	17	37	40	25	21	42	35	31	33	32	32	35	27	27	34	34	26	30	23	33	25	23	52	29	36	32	30
затрудняюсь ответить, отказ от ответа	0	0	0	0	0	0	0	0	0	0	0	0	0	0	0	0	0	0	0	0	0	0	0	0	0	0	0	0	0	0	0	0	0	0	0	0	0	0	0	0	0	0	0	0	0

	Население в целом		Возраст				Образование			Материальное положение			Тип населенного пункта					Род деятельности			Тип предприятия-работодателя		Изменение материального положения за последние две недели			Наличие и расходование сбережений за последние две недели			Изменение расходов в целом за последние две недели			Отказ от привычных трат/покупок и начало возвращения к привычному потреблению			Прибегать к заемным средствам за последние две недели...		Займы, взятые за последние две недели		Наличие кредитов в семье						
	мужчины	женщины	18-30 лет	31-45 лет	46-60 лет	старше 60 лет	среднее общее и ниже	среднее специальное	высшее	на питание не хватает, на одежду, обувь – нет	на одежду хватает, на крупную бытовую технику – нет	на бытовую технику хватает, на автомобиль – нет, на автомобиль хватает	Москва	города 1 млн и более	города от 500 тыс. до 1 млн	города от 100 до 500 тыс.	города менее 100 тыс.	ПГТ, село	наемные работники, в т.ч. с неполной занятостью и работающие пенсионеры	предприниматели, самозанятые	неработающие пенсионеры	безработные и неработающие	государственное, с гос. участием	частное, НКО	не изменилось, улучшилось	ухудшилось незначительно	ухудшилось серьезно	сбережения есть или были, их приходилось тратить (в т.ч. полностью)	сбережения есть, тратить их не приходилось	сбережений нет	расходы выросли	расходы снизились, не изменились	не приходилось отказываться	уже начали покупать что-то, от чего отказывались	еще не начали покупать то, от чего отказывались	приходилось	не приходилось	кредит, микрокредит	в долг у частных лиц	ипотека	банковский или потребительский кредит	задолженность по карте	есть кредит в целом	нет кредита	
Доли групп	100	45	55	18	31	23	28	27	39	34	33	39	24	6	12	9	21	20	31	44	8	30	14	19	23	72	13	12	32	28	38	49	45	44	15	39	25	75	10	17	11	27	15	47	52

Какое высказывание точнее всего описывает Ваше материальное положение (материальное положение Вашей семьи)?

денег не хватает даже на питание	6	4	7	4	5	9	6	7	8	2	17	0	0	2	5	5	7	6	7	3	2	7	14	3	3	3	4	21	4	1	11	8	3	2	5	10	12	4	8	15	3	7	6	6	6
на питание денег хватает, но одежду, обувь купить не можем	28	23	31	20	23	31	35	32	30	22	83	0	0	24	22	27	30	26	31	22	18	40	31	22	22	23	34	52	27	15	38	32	23	14	25	43	37	25	25	42	18	30	27	27	28
на одежду, обувь денег хватает, но крупную бытовую технику без кредита купить не можем	39	38	40	47	43	33	35	38	43	36	0	100	0	41	35	40	38	43	39	46	31	31	37	43	47	41	42	25	44	35	38	40	40	40	49	35	40	39	52	34	47	48	48	45	34
на бытовую технику денег хватает, но автомобиль без кредита купить не можем	19	24	16	25	23	19	12	16	14	28	0	0	81	23	28	20	18	18	16	24	33	11	13	29	22	23	15	3	20	33	9	16	23	29	16	10	9	23	12	7	28	11	15	19	20
на автомобиль денег хватает	4	6	3	4	5	5	4	4	2	7	0	0	19	4	6	4	4	4	4	4	12	3	3	4	4	6	2	0	2	11	1	2	7	8	2	1	1	6	2	1	4	3	3	3	6
затрудняюсь ответить, отказ от ответа	4	5	3	1	1	4	8	4	3	4	0	0	0	5	4	4	3	3	4	1	4	8	2	0	2	4	2	0	2	5	3	2	4	6	2	1	1	4	2	1	0	1	1	1	6

Поговорим о Ваших покупках и расходах за время эпидемии. Но сначала уточните, пожалуйста, сколько человек, включая Вас, проживает вместе с Вами в Вашей семье, в том числе детей?

живу один (одна)	17	14	19	14	8	10	34	16	15	19	22	13	13	21	22	14	16	15	16	10	17	31	9	8	11	16	18	15	15	18	16	14	18	18	13	16	10	19	4	12	5	6	6	6	27	
двое	27	27	27	23	12	36	38	25	30	25	26	26	29	21	26	24	26	29	28	24	17	37	21	26	22	28	26	24	28	31	24	24	30	29	24	25	24	28	28	22	16	24	24	22	31	
трое	23	26	20	29	27	24	13	22	24	22	20	25	24	25	21	33	23	24	20	28	29	14	20	27	30	23	25	25	22	24	22	23	22	21	28	24	22	23	19	23	28	28	27	28	18	
четверо и более	33	32	33	34	53	27	14	36	30	33	31	34	34	32	28	29	34	32	36	37	36	16	49	38	36	33	31	34	34	27	37	37	30	31	34	34	43	29	48	42	51	42	42	44	23	
затрудняюсь ответить, отказ от ответа	1	1	1	0	1	2	1	0	1	1	1	1	0	1	2	0	1	1	0	1	0	1	1	1	0	1	0	2	1	0	1	1	1	0	1	1	1	1	1	1	1	0	1	1	0	1

Тип населенного пункта

Москва	6	7	5	8	4	6	7	4	5	10	5	6	7	100	0	0	0	0	0	4	11	8	6	2	6	6	4	9	8	5	5	5	6	6	5	6	6	6	5	6	5	4	10	6	7
города 1 млн и более	12	13	12	13	14	10	13	7	8	21	10	11	18	0	100	0	0	0	0	14	19	10	10	11	16	11	12	17	13	16	9	9	16	13	8	13	9	13	10	8	23	10	12	12	12
города от 500 тыс. до 1 млн	9	10	9	10	10	10	7	6	9	12	9	9	9	0	0	100	0	0	0	11	14	6	8	9	12	9	11	7	11	8	9	9	9	9	10	9	10	9	12	10	12	11	13	10	8
города от 100 до 500 тыс.	21	20	22	26	22	20	17	17	22	23	23	20	20	0	0	0	100	0	0	21	19	19	24	23	20	20	23	22	22	20	21	21	22	20	29	20	22	21	18	25	30	21	19	21	21
города менее 100 тыс.	20	21	19	21	21	16	21	21	22	16	19	22	19	0	0	0	0	100	0	21	15	21	18	21	20	20	18	22	22	18	20	22	18	20	23	19	21	20	26	18	15	23	17	20	19
ПГТ, село	31	29	33	20	29	37	35	45	34	16	34	31	26	0	0	0	0	0	100	28	21	36	34	33	25	33	31	22	25	32	36	33	30	32	25	32	32	31	29	33	14	32	28	30	32

**ПРИЛОЖЕНИЕ 3.**  
**ДИНАМИКА ОТВЕТОВ РЕСПОНДЕНТОВ**  
**НА ЗАКРЫТЫЕ ВОПРОСЫ**  
**(ТЕЛЕФОННЫЕ ОПРОСЫ 1-7)**

	Первый телефонный опрос (2–10 апреля)	Второй телефонный опрос (16–24 апреля)	Третий телефонный опрос (30 апреля – 7 мая)	Четвертый телефонный опрос (14–21 мая)	Пятый телефонный опрос (1–7 июня)	Шестой телефонный опрос (15–21 июня)	Седьмой телефонный опрос (6–12 июля)
<i>Количество респондентов</i>	1560	1543	1535	1529	1539	1527	1500
<b>Оценки и ожидания инфляции, роста цен</b>							
<b>Как Вы считаете, каким был месячный уровень инфляции, рост цен в январе-феврале – высоким, умеренным или незначительным? Или цены совсем не росли?</b>							
высоким	21	22	21	22	28	28	30
умеренным	43	44	48	46	43	42	42
незначительным	16	16	14	15	12	13	9
цены совсем не росли	7	7	5	5	4	4	4
затрудняюсь ответить	14	11	11	12	13	13	15
<b>Скажите, пожалуйста, за последние две недели Вы заметили или не заметили рост цен на какие-либо продукты, товары или услуги?</b>							
да, заметил(-а)	72	74	71	62	54	51	57
нет, не заметил(-а)	23	20	23	30	39	40	36
затрудняюсь ответить	5	5	6	8	7	9	7
<b>Вы заметили рост цен только на некоторые, отдельные продукты, товары, услуги или на большинство? (Вопрос задавался только тем, кто заметил за последние две недели рост цен на какие-либо продукты, товары или услуги.)</b>							
только на некоторые, отдельные	36	35	31	26	20	19	22
на большинство	31	35	35	32	30	28	31
затрудняюсь ответить	5	4	5	3	3	4	3
вопрос не задавался	28	26	29	38	46	49	43
<b>Давайте сравним уровень месячной инфляции сегодня с инфляцией в начале года (в январе-феврале). Как Вы считаете, какой сейчас уровень инфляции, рост цен?</b>							
заметно выше, чем в начале года	43	46	43	46	42	39	40
немного выше	32	34	32	30	31	32	31
примерно такой же	12	10	12	12	12	16	16
ниже, чем в начале года	1	1	2	1	2	3	2
инфляции вообще нет, цены не растут	3	2	2	3	2	2	2
затрудняюсь ответить	8	7	8	8	10	8	9
<b>Как Вы думаете, каким будет уровень инфляции, рост цен через месяц?</b>							
заметно выше, чем сейчас	43	41	34	31	29	26	30
немного выше	23	24	25	26	27	28	27
примерно таким же	14	18	20	21	22	24	23
ниже, чем сейчас	1	1	4	4	2	4	2
инфляции, роста цен вообще не будет	3	3	4	4	4	5	4
затрудняюсь ответить	16	13	13	14	16	14	14

	Первый телефонный опрос (2–10 апреля)	Второй телефонный опрос (16–24 апреля)	Третий телефонный опрос (30 апреля – 7 мая)	Четвертый телефонный опрос (14–21 мая)	Пятый телефонный опрос (1–7 июня)	Шестой телефонный опрос (15–21 июня)	Седьмой телефонный опрос (6–12 июля)
<i>Количество респондентов</i>	1560	1543	1535	1529	1539	1527	1500
<b>А через год каким будет уровень инфляции, рост цен?</b>							
заметно выше, чем сейчас	37	38	37	40	42	42	44
немного выше	16	16	16	18	17	19	17
примерно таким же	10	11	11	10	11	11	10
ниже, чем сейчас	3	3	4	3	2	3	2
инфляции, роста цен вообще не будет	3	3	3	3	3	2	2
затрудняюсь ответить	32	29	29	26	25	23	25
<b>Потребительские настроения и поведение</b>							
<b>Скажите, пожалуйста, Ваши расходы (расходы Вашей семьи) за последние две недели выросли, снизились или не изменились?</b>							
выросли	52	53	49	48	47	47	49
снизились	7	10	13	10	10	6	7
не изменились	36	33	34	38	38	43	38
затрудняюсь ответить	6	4	4	5	5	4	6
<b>Некоторые люди (семьи) за последние две недели сократили расходы на привычные продукты, товары и услуги или совсем отказались от каких-то покупок. А с Вами (Вашей семьей) что-то подобное происходило или не происходило?</b>							
да, сократили расходы или отказались от покупок	28	44	46	49	46	44	
нет, ничего подобного не происходило	70	54	53	49	52	55	
затрудняюсь ответить	2	2	1	2	2	2	
<b>Скажите, пожалуйста, за время с начала эпидемии, то есть с начала марта и по сегодняшний день, Вам, Вашей семье приходилось отказываться от покупок каких-либо привычных продуктов, товаров и услуг, сокращать траты на них, или не приходилось? И если приходилось, то сейчас Вы, Ваша семья уже начали покупать что-то из того, от чего отказывались в этот период, или ещё не начали?</b>							
покупать что-либо в кредит, брать кредит в банке					46		44
брать микрокредит					10		15
ничего из перечисленного делать не приходилось					41		39
затрудняюсь ответить					3		2
<b>Кредитное поведение</b>							
<b>Приходилось ли Вам (членам Вашей семьи) за последние две недели делать что-либо из следующего? (Любое число ответов.)</b>							
покупать что-либо в кредит, брать кредит в банке		5	4	5	7	6	8
брать микрокредит		1	1	2	2	1	2
одаживать деньги у знакомых		15	12	17	15	15	17
ничего из перечисленного делать не приходилось		80	83	77	77	77	75
затрудняюсь ответить		0	0	0	1	1	0
<b>Для каких целей Вы (члены Вашей семьи) брали кредит, микрокредит, деньги в долг? (Вопрос задавался тем, в чьей семье брали кредит, микрокредит, в долг за последние две недели. Любое число ответов.)</b>							
на текущие расходы, на жизнь		16	14				
на крупные расходы, дорогие покупки		4	3				
затрудняюсь ответить, другой ответ		1	0				
вопрос не задавался		80	83				

	Первый телефонный опрос (2–10 апреля)	Второй телефонный опрос (16–24 апреля)	Третий телефонный опрос (30 апреля – 7 мая)	Четвертый телефонный опрос (14–21 мая)	Пятый телефонный опрос (1–7 июня)	Шестой телефонный опрос (15–21 июня)	Седьмой телефонный опрос (6–12 июля)
<i>Количество респондентов</i>	1560	1543	1535	1529	1539	1527	1500
<b>Скажите, пожалуйста, Вам и обычно приходится занимать деньги на текущие расходы, или это пришлось сделать именно в последние две недели? Это пришлось сделать из-за уменьшения доходов или по другим причинам?</b> (Вопрос задавался тем, в чьей семье брали кредит, микрокредит, в долг на текущие расходы за последние две недели.)							
обычно приходится занимать деньги на текущие расходы		3	2				
из-за уменьшения доходов		9	8				
по другим причинам		3	4				
затрудняюсь ответить		0	0				
вопрос не задавался		84	86				
<b>В целом, на сегодняшний день, какие из перечисленных видов кредитов, по которым ещё нужно выплачивать деньги, есть у Вас (в Вашей семье)?</b> (Любое число ответов.)							
ипотека		9	11		11		11
кредит на покупку автомобиля		5	6		7		7
банковский или потребительский кредит, в том числе взятый в магазине		29	26		26		27
задолженность по кредитной карте или карта рассрочки		12	13		14		15
микрокредит или микрозаём		3	2		3		3
другой вид кредита		3	3		2		2
никаких из перечисленных кредита(-ов) нет		52	53		53		52
затрудняюсь ответить		1	1		1		1
<b>За последние две недели – месяц Ваши доходы снизились или не снизились? (За последние две недели – месяц Ваши доходы или доходы тех членов семьи, которые участвуют в выплате кредитов, снизились или не снизились?) И если снизились, то насколько: менее чем на треть, от трети до половины, более чем наполовину или практически до нуля?)</b> (Вопрос задавался тем, в чьей семье есть кредиты, которые еще нужно выплачивать.)							
не снизились		22	21				
менее чем на треть		6	6				
от трети до половины		7	7				
более чем наполовину		5	5				
снизились практически до нуля		5	5				
затрудняюсь ответить		2	2				
вопрос не задавался		53	54				
<b>Скажите, пожалуйста, в сложившейся ситуации Вы (Ваша семья) нуждаетесь или нет в какой-либо поддержке со стороны государства или банка, чтобы расплатиться с кредитами?</b> (Вопрос задавался тем, в чьей семье есть кредиты, которые еще нужно выплачивать, и чьи доходы снизились за последние две недели – месяц.)							
да, нуждаюсь (нуждаемся)		14	15				
нет, нуждаюсь (не нуждаемся)		7	8				
затрудняюсь ответить		0	0				
вопрос не задавался		78	77				
<b>Есть ли у Вас (Вашей семьи) родственники, друзья или знакомые, у которых Вы можете взять в долг, если Вам не будет хватать на жизнь?</b>							
есть		41	45				
нет		22	21				
в долг просить ни у кого не буду		34	32				
затрудняюсь ответить		2	2				

	Первый телефонный опрос (2–10 апреля)	Второй телефонный опрос (16–24 апреля)	Третий телефонный опрос (30 апреля – 7 мая)	Четвертый телефонный опрос (14–21 мая)	Пятый телефонный опрос (1–7 июня)	Шестой телефонный опрос (15–21 июня)	Седьмой телефонный опрос (6–12 июля)
<i>Количество респондентов</i>	1560	1543	1535	1529	1539	1527	1500

**За время эпидемии коронавируса, т.е. с начала марта, Ваши доходы или доходы тех членов семьи, которые участвуют в выплате кредитов, снизились или не снизились? И если снизились, то насколько: менее чем на треть, от трети до половины, более чем наполовину или практически до нуля?**

(Вопрос задавался тем, в чьей семье есть кредиты, которые еще нужно выплачивать.)

не снизились					23		22
менее чем на треть					7		6
от трети до половины					6		9
более чем наполовину					5		6
снизились практически до нуля					3		3
затрудняюсь ответить					1		1
вопрос не задавался					54		53

**Скажите, пожалуйста, в сложившейся ситуации Вам (Вам, Вашей семье) хватает текущих доходов на выплаты по кредитам или нет? И если нет, то как Вы поступаете – берёте в долг у знакомых, берёте новые кредиты, микрокредиты, расходуете сбережения, задерживаете выплаты или делаете что-то другое?**

(Вопрос задавался тем, в чьей семье есть кредиты, которые еще нужно выплачивать, и чьи доходы снизились за время эпидемии. Любое число ответов.)

да, текущих доходов хватает					12		13
берём в долг у знакомых					4		5
берём новые кредиты, микрокредиты					1		1
расходуем сбережения					2		2
задерживаем выплаты					2		2
другое					3		4
затрудняюсь ответить					0		0
вопрос не задавался					78		76

## Сберегательное поведение

**Если у Вас (Вашей семьи) есть сбережения, то за последние две недели их приходилось или не приходилось тратить?**

сбережения есть или были, их приходилось тратить (в т.ч. полностью)		27	30	28		27	32
сбережения есть, тратить их не приходилось		32	33	28		30	28
сбережений нет		39	35	43		41	38
затрудняюсь ответить		1	1	1		2	1

**На что, на какие цели Вы (члены Вашей семьи) тратили сбережения за последние две недели?**

(Вопрос задавался тем, кто тратил сбережения в последние две недели. Любое число ответов.)

на текущие расходы, на жизнь		23	27				
на крупные расходы, дорогие покупки		4	3				
затрудняюсь ответить, другой ответ		1	1				
вопрос не задавался		72	70				

**Скажите, пожалуйста, Вам и обычно приходится тратить сбережения на текущие расходы, или это пришлось сделать именно в последние две недели? Это пришлось сделать из-за уменьшения доходов или по другим причинам?**

(Вопрос задавался тем, кто в последние две недели тратил сбережения на текущие расходы.)

обычно приходится тратить сбережения на текущие расходы		5	7				
из-за уменьшения доходов		12	14				
по другим причинам		5	5				
затрудняюсь ответить		1	0				
вопрос не задавался		77	73				

	Первый телефонный опрос (2–10 апреля)	Второй телефонный опрос (16–24 апреля)	Третий телефонный опрос (30 апреля – 7 мая)	Четвертый телефонный опрос (14–21 мая)	Пятый телефонный опрос (1–7 июня)	Шестой телефонный опрос (15–21 июня)	Седьмой телефонный опрос (6–12 июля)	
<i>Количество респондентов</i>	1560	1543	1535	1529	1539	1527	1500	
<b>Скажите, пожалуйста, на какую примерно долю сократились Ваши сбережения (сбережения Вашей семьи) из-за трат за последние две недели?</b> (Вопрос задавался тем, кто тратил сбережения в последние две недели.)								
менее чем на треть		9	11	8		8	10	
от трети до половины		5	8	7		7	6	
более чем наполовину		8	5	6		5	6	
потратили все сбережения		5	5	6		6	8	
затрудняюсь ответить		1	1	1		1	2	
вопрос не задавался		72	70	72		73	68	
<b>Если бы Вы (Ваша семья) вдруг лишились всех источников доходов, то на какое примерно время Вам (Вашей семье) хватило бы сбережений при сохранении нынешнего, привычного уровня жизни?</b> (Вопрос задавался всем, кроме тех, у кого нет сбережений на момент опроса.)								
менее чем на месяц		9	9	9		8	7	
один-два месяца		18	20	17		17	17	
три-четыре месяца		10	9	9		9	9	
пять-шесть месяцев		4	6	5		6	6	
более чем на полгода		11	10	8		8	10	
затрудняюсь ответить		4	6	4		4	5	
вопрос не задавался		44	41	49		48	46	
<b>Материальное положение</b>								
<b>Как изменилось Ваше материальное положение (материальное положение Вашей семьи) за последние две недели – улучшилось, осталось на прежнем уровне или ухудшилось?</b>								
улучшилось		4	2	3	3	5	3	8
осталось на прежнем уровне		59	55	54	52	65	64	64
ухудшилось		36	42	43	44	29	32	26
затрудняюсь ответить		2	1	1	1	1	1	2
<b>Ваше материальное положение (материальное положение Вашей семьи) ухудшилось серьезно или незначительно?</b> (Вопрос задавался тем, чье материальное положение ухудшилось в последние две недели.)								
ухудшилось серьезно		16	20	21	24	15	17	12
ухудшилось незначительно		19	20	20	18	14	14	13
затрудняюсь ответить		1	2	2	1	1	2	1
вопрос не задавался		64	58	57	56	71	68	74
<b>Из-за чего, по каким причинам ухудшилось Ваше материальное положение (материальное положение Вашей семьи) за последние две недели?</b> (Вопрос задавался тем, чье материальное положение ухудшилось в последние две недели. Любое число ответов.)								
я сам(-а) или кто-то из членов семьи полностью потеряли доход, работу			15	16	16	10	9	6
уменьшились доходы мои или других членов семьи			19	20	20	13	14	11
выросли расходы в семье			13	10	11	6	10	8
другие причины			6	6	8	4	6	6
затрудняюсь ответить			0	1	1	1	0	0
вопрос не задавался			58	57	56	71	68	74

	Первый телефонный опрос (2–10 апреля)	Второй телефонный опрос (16–24 апреля)	Третий телефонный опрос (30 апреля – 7 мая)	Четвертый телефонный опрос (14–21 мая)	Пятый телефонный опрос (1–7 июня)	Шестой телефонный опрос (15–21 июня)	Седьмой телефонный опрос (6–12 июля)
<i>Количество респондентов</i>	1560	1543	1535	1529	1539	1527	1500
<b>Как Вы считаете, Ваше материальное положение (материальное положение Вашей семьи) через месяц улучшится, останется на нынешнем уровне или ухудшится?</b>							
улучшится	9	12	11	15	18	15	16
останется на нынешнем уровне	38	43	47	48	53	54	55
ухудшится	36	32	26	23	17	19	18
затрудняюсь ответить	17	14	16	14	12	12	11
<b>По Вашему мнению, Ваше материальное положение (материальное положение Вашей семьи) через месяц ухудшится серьезно или незначительно?</b> (Вопрос задавался считающим, что материальное положение их семьи через месяц ухудшится.)							
ухудшится серьезно	19	15	12	10	7	7	7
ухудшится незначительно	14	12	10	10	8	10	9
затрудняюсь ответить	3	4	3	3	2	2	3
вопрос не задавался	64	68	74	77	83	81	82
<b>Как Вы думаете, а что будет с Вашим материальным положением (материальным положением Вашей семьи) через год: оно будет лучше, чем сейчас, хуже или примерно таким же?</b>							
лучше	20	22	23	23	25	23	23
хуже	17	18	18	17	15	18	15
примерно таким же	32	34	34	35	37	38	37
затрудняюсь ответить	31	26	25	25	23	21	25
<b>Оценки положения дел в экономике</b>							
<b>Несколько вопросов о ситуации в экономике России в целом. На Ваш взгляд, как изменится ситуация в экономике страны через месяц - улучшится, останется на нынешнем уровне или ухудшится?</b>							
улучшится	10			16			19
останется на нынешнем уровне	17			25			33
ухудшится	59			48			36
затрудняюсь ответить	14			11			12
<b>По Вашему мнению, ситуация в экономике страны через месяц ухудшится серьезно или незначительно?</b>							
ухудшится серьезно	33			23			12
ухудшится незначительно	21			22			21
затрудняюсь ответить	5			3			4
вопрос не задавался	41			52			64
<b>Как Вы думаете, а через год ситуация в экономике будет лучше, чем сейчас, хуже или примерно такой же?</b>							
лучше	21			25			24
хуже	28			27			28
примерно такой же	28			31			34
затрудняюсь ответить	23			17			14



	Первый телефонный опрос (2–10 апреля)	Второй телефонный опрос (16–24 апреля)	Третий телефонный опрос (30 апреля – 7 мая)	Четвертый телефонный опрос (14–21 мая)	Пятый телефонный опрос (1–7 июня)	Шестой телефонный опрос (15–21 июня)	Седьмой телефонный опрос (6–12 июля)
<i>Количество респондентов</i>	1560	1543	1535	1529	1539	1527	1500

## Ситуация с работой и бизнесом

### Род деятельности

работаю по найму, подрабатываю по найму	44	41	40	39	38	38	37
работаю на себя, т.е. предприниматель, самозанятый(-ая)	8	7	8	8	8	10	8
нахожусь на пенсии и работаю	7	9	8	7	8	8	7
нахожусь на пенсии, в том числе по инвалидности, и не работаю	28	28	28	30	29	28	30
учусь и не работаю	2	3	3	2	3	3	3
не работаю - безработный(-ая) или потерял(-а) работу	4	6	7	8	6	7	7
не работаю по другим причинам (скажите, по каким именно)	6	6	6	5	6	6	7
другое	2	1	1	1	1	1	0
затрудняюсь ответить	0	0	0	0	0	0	0

### Скажите, пожалуйста, на предприятии или в организации какого типа Вы работаете? (Вопрос задавался работающим, подрабатывающим по найму и работающим пенсионерам.)

на полностью бюджетном, государственном	15	15	16	16	16	17	14
с частичным государственным участием	6	7	6	6	5	5	5
на частном, негосударственном	27	24	22	21	23	21	21
в некоммерческой организации	2	2	2	1	1	2	2
затрудняюсь ответить	2	3	3	2	2	1	2
вопрос не задавался	48	50	51	53	53	54	56

### Что из того, что я Вам сейчас перечислю, за последний месяц происходило с Вами на работе (на любом из Ваших мест работы, если у Вас их несколько)\*\*?

(Вопрос задавался работающим, подрабатывающим по найму и работающим пенсионерам. Любое число ответов.)

уменьшили зарплату, другие выплаты	5	7	8	9	6	8	
совсем перестали платить зарплату	2	2	2	1	1	1	
отправили в отпуск за свой счёт	4	4	5	3	3	3	
отправили в оплачиваемый отпуск	8	4	5	5	4	5	
вынудили взять больничный	1	1	1	1	1	1	
взял(-а) больничный добровольно из-за карантина	1	2	1	2	1	1	
полностью или частично перевели на удалённую работу	10	12	10	11	10	10	
самоизоляция с сохранением зарплаты*				1	1		
взял(-а) больничный добровольно из-за болезни близких или собственной болезни*				1	1	1	
другое	4	5	4	4	2	3	
ничего из перечисленного не происходило	20	18	18	17	22	19	
затрудняюсь ответить	0	0	0	0	0	0	
вопрос не задавался	48	50	51	53	53	54	

	Первый телефонный опрос (2–10 апреля)	Второй телефонный опрос (16–24 апреля)	Третий телефонный опрос (30 апреля – 7 мая)	Четвертый телефонный опрос (14–21 мая)	Пятый телефонный опрос (1–7 июня)	Шестой телефонный опрос (15–21 июня)	Седьмой телефонный опрос (6–12 июля)
<i>Количество респондентов</i>	1560	1543	1535	1529	1539	1527	1500
<b>А сейчас я перечислю более благоприятные изменения, связанные с работой, а Вы скажите, происходило ли что-нибудь из этого с Вами на работе (на любом из Ваших мест работы, если их несколько) за последний месяц, то есть с начала мая по начало июня?</b> (Любое число ответов.)							
зарплата, другие выплаты вернулись на прежний уровень					3	4	
зарплата, другие выплаты не вернулись на прежний уровень, но выросли в сравнении с апрелем или мартом					2	2	
вышел(-ла) из вынужденного неоплачиваемого отпуска					2	2	
вышел(-ла) из вынужденного оплачиваемого отпуска					2	2	
вышел(-ла) с больничного					2	2	
вернулся(-лась) с удалённого режима работы на обычный					4	5	
другое					4	5	
ничего из перечисленного не происходило					30	27	
затрудняюсь ответить					0	0	
вопрос не задавался					53	54	
<b>Как Вы думаете, а что из этого с большой вероятностью может произойти с Вами на работе (на любом из Ваших мест работы, если у Вас их несколько) в ближайший месяц?</b> (Вопрос задавался работающим, подрабатывающим по найму и работающим пенсионерам. Любое число ответов.)							
уменьшат зарплату, другие выплаты	8	9	7	8	5	5	
совсем перестанут платить зарплату	3	1	2	1	0	1	
отправят в отпуск за свой счёт	6	5	5	4	3	2	
отправят в оплачиваемый отпуск	5	5	5	6	5	4	
вынужденно отправят на больничный	1	1	1	1	1	0	
возьму больничный добровольно из-за карантина	1	1	1	1	0	1	
полностью или частично переведут на удалённую работу	7	8	8	6	4	3	
увольят, сократят	5	4	5	5	5	4	
выйду на рабочее место после окончания ограничительных мер*				1	1	1	
другое	2	2	2	2	2	3	
ничего из перечисленного не произойдёт	19	15	16	21	23	24	
затрудняюсь ответить	4	5	3	2	2	2	
вопрос не задавался	48	50	52	53	53	54	
<b>А какие благоприятные события с большой вероятностью могут произойти с Вами на работе (на любом из Ваших мест работы) в ближайший месяц?</b> (Любое число ответов.)							
зарплата, другие выплаты вернуться на прежний уровень					7	8	
зарплата, другие выплаты не вернуться на прежний уровень, но вырастут в сравнении с апрелем или мартом					4	4	
выйду из вынужденного неоплачиваемого отпуска					2	1	
выйду из вынужденного оплачиваемого отпуска					3	3	
выйду с больничного					2	1	
вернусь с удалённого режима работы на обычный					7	5	
другое					5	4	
ничего из перечисленного не произойдёт					20	21	
затрудняюсь ответить					3	1	
вопрос не задавался					53	54	

	Первый телефонный опрос (2–10 апреля)	Второй телефонный опрос (16–24 апреля)	Третий телефонный опрос (30 апреля – 7 мая)	Четвертый телефонный опрос (14–21 мая)	Пятый телефонный опрос (1–7 июня)	Шестой телефонный опрос (15–21 июня)	Седьмой телефонный опрос (6–12 июля)	
<i>Количество респондентов</i>	1560	1543	1535	1529	1539	1527	1500	
<p><b>Вы сказали, что сейчас не работаете, потому что безработный(-ая), потеряли работу. Скажите, пожалуйста, а как давно Вы оказались без работы?</b>  <b>(Вы сказали, что сейчас не работаете. Скажите, пожалуйста, а как давно Вы оказались без работы?)</b>  (Вопрос задавался безработным и не работающим по другим причинам.)</p>								
менее двух недель назад		1	0	0	1	0	0	
от двух недель назад до месяца назад		3	2	1	0	1	1	
от месяца до двух месяцев назад		2	2	4	2	2	1	
более двух месяцев назад***		5	6	7				
от двух до трёх месяцев назад***					2	2	1	
более трёх месяцев назад***					6	7	9	
вообще никогда не работал(-а)		1	1	1	1	1	2	
затрудняюсь ответить		1	0	0	0	0	0	
вопрос не задавался		88	88	87	88	87	86	
<p><b>Как Вы думаете, в случае увольнения Вам лично, с Вашей квалификацией, опытом как быстро удастся найти работу?</b>  <b>(Как Вы думаете, если Вы сейчас начнёте искать работу, Вам лично, с Вашей квалификацией, опытом как быстро удастся её найти?)</b>  (Вопрос задавался наемным работникам, в т.ч. с неполной занятостью и работающим пенсионерам, безработным и неработающим по другим причинам.)</p>								
в течение 1-2 месяцев		25	25	26			25	
в течение 3-6 месяцев		9	9	8			8	
через 6 месяцев и больше		4	3	3			3	
вообще не уверен(-а), что смогу найти работу		17	18	16			16	
я не планирую искать работу		2	3	2			2	
затрудняюсь ответить		5	3	4			4	
вопрос не задавался		38	39	40			42	
<p><b>По сравнению с январём-февралём доходы от Вашего бизнеса, предпринимательской деятельности или самозанятости сейчас выросли, сократились, не изменились, или Ваш бизнес (работу, если Вы самозанятый) пришлось полностью остановить?</b>  (Вопрос задавался предпринимателям и самозанятым.)</p>								
выросли		0	0	0	1	1	2	1
сократились		2	3	3	3	4	3	3
не изменились		2	1	2	2	2	2	2
пришлось полностью остановить бизнес (работу)		3	2	2	2	2	2	2
затрудняюсь ответить		0	0	0	0	0	0	0
вопрос не задавался		92	93	92	92	92	90	92

	Первый телефонный опрос (2–10 апреля)	Второй телефонный опрос (16–24 апреля)	Третий телефонный опрос (30 апреля – 7 мая)	Четвертый телефонный опрос (14–21 мая)	Пятый телефонный опрос (1–7 июня)	Шестой телефонный опрос (15–21 июня)	Седьмой телефонный опрос (6–12 июля)
<i>Количество респондентов</i>	1560	1543	1535	1529	1539	1527	1500
<p><b>Если сравнивать с тем, какой была ситуация в январе-феврале, как Вы думаете, что будет с доходами от Вашего бизнеса, предпринимательской деятельности или самозанятости в ближайшие три-четыре месяца: они вырастут, сократятся, не изменятся? Или бизнес (работу) придётся полностью остановить?</b>  <b>(Если Вам удастся восстановить Ваш бизнес, предпринимательскую деятельность или самозанятость, то, по Вашим ощущениям, ближайшие три-четыре месяца доходы от этой деятельности вырастут, сократятся или не изменятся по сравнению тем, что было в январе-феврале? Или бизнес (работу) не удастся восстановить?)</b>          (Вопрос задавался предпринимателям и самозанятым.)</p>							
вырастут	2	1	1	2	2	3	3
сократятся	2	2	2	2	3	2	1
не изменятся	2	2	3	2	3	4	3
бизнес (работу) придётся полностью остановить (бизнес (работу) не удастся восстановить)	1	1	1	1	0	0	1
затрудняюсь ответить	1	1	1	1	1	1	1
вопрос не задавался	92	93	92	92	92	90	92
<p><b>За последние две недели кто-либо из Ваших окружающих, знакомых потерял работу, или Вы о таком не слышали? И если да, то примерно сколько человек в Вашем окружении потеряли работу?</b></p>							
я о таком не слышал(-а)	71	64	60	59	65	65	64
1-2 человека	9	10	14	12	12	12	13
3-5 человек	8	10	11	12	9	9	9
больше 5 человек	9	13	13	15	12	12	11
затрудняюсь ответить	2	3	2	2	2	2	2
<b>Социально-демографические группы</b>							
<b>Пол</b>							
мужчины	45	45	45	45	45	45	45
женщины	55	55	55	55	55	55	55
<b>Возраст</b>							
18–30 лет	18	16	19	21	17	17	18
31–45 лет	31	33	30	30	31	31	31
46–60 лет	27	24	25	22	25	25	23
старше 60 лет	24	28	26	27	27	27	28
<b>Какой у Вас уровень образования?</b>							
неполное среднее или ниже	5	6	5	5	5	5	5
среднее общее (школа)	17	15	18	14	17	16	17
начальное профессиональное (ПТУ, лицей и т.п.)	4	4	3	3	3	2	5
среднее специальное (ссуз, колледж, техникум, медицинское училище и т.п.)	39	41	41	42	40	42	39
незаконченное высшее (обучение в вузе без получения диплома)	3	4	3	3	3	3	3
высшее (диплом специалиста, бакалавра, магистра и т.п.)	31	30	31	32	32	32	31
затрудняюсь ответить, отказ от ответа	0	0	0	0	0	0	0

	Первый телефонный опрос (2–10 апреля)	Второй телефонный опрос (16–24 апреля)	Третий телефонный опрос (30 апреля – 7 мая)	Четвертый телефонный опрос (14–21 мая)	Пятый телефонный опрос (1–7 июня)	Шестой телефонный опрос (15–21 июня)	Седьмой телефонный опрос (6–12 июля)
<i>Количество респондентов</i>	1560	1543	1535	1529	1539	1527	1500
<b>Какое высказывание точнее всего описывает Ваше материальное положение (материальное положение Вашей семьи)?</b>							
денег не хватает даже на питание	6	9	9	9	7	9	6
на питание денег хватает, но одежду, обувь купить не можем	29	33	31	30	28	25	28
на одежду, обувь денег хватает, но крупную бытовую технику без кредита купить не можем	36	34	31	34	36	38	39
на бытовую технику денег хватает, но автомобиль без кредита купить не можем	21	16	18	18	18	19	19
на автомобиль денег хватает	4	4	6	4	6	6	4
затрудняюсь ответить, отказ от ответа	5	5	4	5	5	4	4
<b>Сколько человек, включая Вас, проживает вместе с Вами в Вашей семье, в том числе детей?</b>							
живу один (одна)	17	18	19	20	18	16	17
двое	28	30	29	29	26	28	27
трое	22	20	21	23	23	24	23
четверо и более	32	31	31	28	32	31	33
затрудняюсь ответить, отказ от ответа	1	1	1	0	1	1	1
<b>Тип населенного пункта</b>							
Москва	6	7	6	7	6	7	6
города 1 млн и более	15	13	14	13	14	12	12
города от 500 тыс. до 1 млн	10	11	10	10	9	12	9
города от 100 до 500 тыс.	23	23	22	24	22	19	21
города менее 100 тыс.	18	17	21	20	20	22	20
ПГТ, село	27	29	26	26	28	28	31

\* Позиция была добавлена по результатам кодировки открытой позиции «другое» в 4-ом, 5-ом и 6-ом опросах.

\*\* В формулировке вопроса в 6-ом опросе есть уточнение "то есть с начала мая по начало июня".

\*\*\*Начиная с 5-го опроса позиция "более двух месяцев назад" не задаётся, вместо неё введены две новые позиции "от двух до трёх месяцев назад" и "более трёх месяцев назад"

