

ВНЕШНИЙ ПОРТАЛ БАНКА РОССИИ

Руководство пользователя

**по работе с Программой-анкетой для
формирования и отправки отчетности в
Единый Личный Кабинет участника
информационного обмена Банка России и
особенностям подготовки пакетов отчетности
саморегулируемыми организациями**

ОГЛАВЛЕНИЕ

Общие сведения	3
Требования к компьютеру	3
Состав и содержание дистрибутивного носителя данных	4
Описание операций.....	4
Получение и установка Программы-анкеты.....	4
Представление отчета в Банк России	9
Подготовка отчета к отправке.....	9
Особенности отправки для СРО	19
Формирование пакета отчётности поднадзорных организаций саморегулируемой организацией.....	19

ОБЩИЕ СВЕДЕНИЯ

ТРЕБОВАНИЯ К КОМПЬЮТЕРУ

Работа пользователя с программой «Анкета» возможна при выполнении следующих минимальных требований к рабочему месту:

- Процессор — не ниже Intel Pentium или Celeron IV 1,6 ГГц;
- ОЗУ — объем не менее 1 Гб;
- Диск — объем свободного пространства не менее 1 Гб;
- Дисплей — разрешение 1024 x 768, 256 цветов;
- Сетевой адаптер;
- Операционная система — Microsoft Windows Vista/7/8/10;
- Подключение к сети Интернет по коммутируемой линии, входящей пропускной способностью не менее 56 Кбит/сек.
- Наличие установленного криптопровайдера, версии не ниже КриптоПро CSP 4.0
- Наличие установленного программно-аппаратного комплекса КриптоПро TSP версии не ниже 2.0
- Наличие установленной библиотеки КриптоПро .NET
- Рекомендуется наличие программно-аппаратного комплекса КриптоПро ОСРР версии не ниже 2.0

Рекомендуемые требования к рабочему месту:

- Процессор — Intel Core Duo или аналог 2 ГГц;
- ОЗУ — 2 Гб;
- Диск — объем свободного пространства не менее 1 Гб;
- Дисплей — разрешение 1280 x 1024, 32bit;
- Сетевой адаптер;
- Операционная система — Microsoft Windows 10/8/7
- Подключение к Интернет по коммутируемой линии, входящей пропускной способностью 1 Мбит/сек и выше.

СОСТАВ И СОДЕРЖАНИЕ ДИСТРИБУТИВНОГО НОСИТЕЛЯ ДАННЫХ

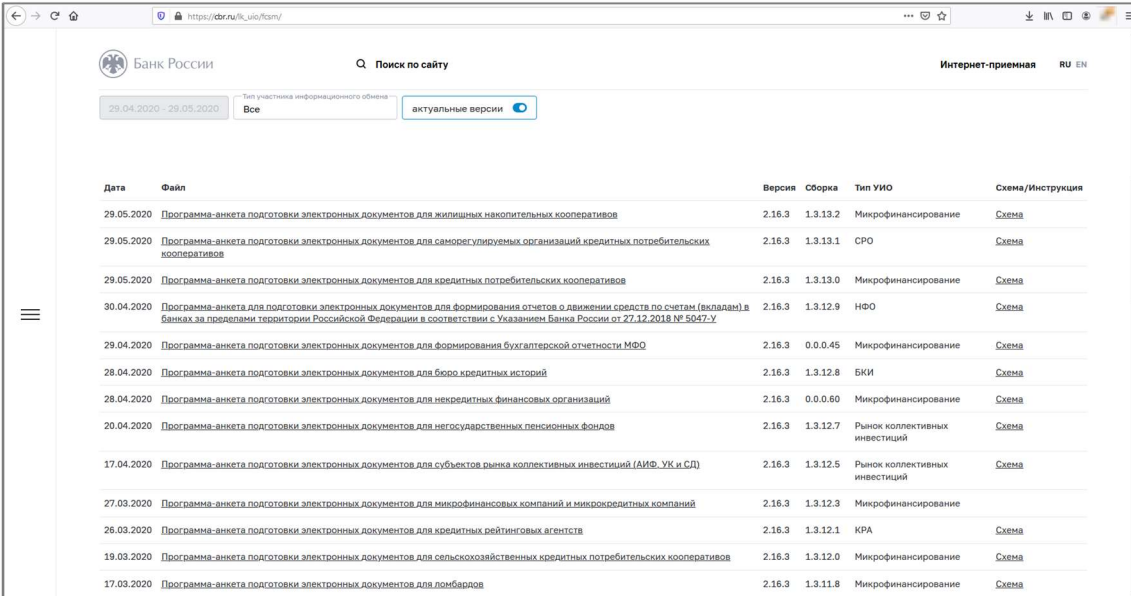
Дистрибутив Программы-анкеты представляет собой установочный файл (Setup.msi), при запуске которого и прохождении установленных шагов по выбору места установки и ряда других предварительных установок, приложение устанавливается на ПК пользователя и готово к работе.

Внимание! Для корректной установки Программы необходимо деинсталлировать ранее установленную сборку данного типа, т.е. такую, в которой присутствуют виды отчётности, как в ранее установленной сборке, например, о деятельности организации, о персональном составе и т.п.

ОПИСАНИЕ ОПЕРАЦИЙ

ПОЛУЧЕНИЕ И УСТАНОВКА ПРОГРАММЫ-АНКЕТЫ

Работа в «Программе-анкете» возможна только после её установки на компьютер, для чего необходим установочный пакет программы. Актуальные версии Программы-анкеты доступны для загрузки в разделе [«Программы-анкеты подготовки электронных документов»](#) официального сайта Банка России (Рис.1.1)



Дата	Файл	Версия	Сборка	Тип УИО	Схема/Инструкция
29.05.2020	Программа-анкета подготовки электронных документов для жилищных накопительных кооперативов	2.16.3	1.3.13.2	Микрофинансирование	Схема
29.05.2020	Программа-анкета подготовки электронных документов для саморегулируемых организаций кредитных потребительских кооперативов	2.16.3	1.3.13.1	СРО	Схема
29.05.2020	Программа-анкета подготовки электронных документов для кредитных потребительских кооперативов	2.16.3	1.3.13.0	Микрофинансирование	Схема
30.04.2020	Программа-анкета для подготовки электронных документов для формирования отчетов о движении средств по счетам (включая) в банках за пределами территории Российской Федерации в соответствии с Указанием Банка России от 27.12.2018 № 5047-У	2.16.3	1.3.12.9	НФО	Схема
29.04.2020	Программа-анкета подготовки электронных документов для формирования бухгалтерской отчетности МФО	2.16.3	0.0.0.45	Микрофинансирование	Схема
28.04.2020	Программа-анкета подготовки электронных документов для бюро кредитных историй	2.16.3	1.3.12.8	БКИ	Схема
28.04.2020	Программа-анкета подготовки электронных документов для некредитных финансовых организаций	2.16.3	0.0.0.60	Микрофинансирование	Схема
20.04.2020	Программа-анкета подготовки электронных документов для негосударственных пенсионных фондов	2.16.3	1.3.12.7	Рынок коллективных инвестиций	Схема
17.04.2020	Программа-анкета подготовки электронных документов для субъектов рынка коллективных инвестиций (АИФ, УК и СД)	2.16.3	1.3.12.5	Рынок коллективных инвестиций	Схема
27.03.2020	Программа-анкета подготовки электронных документов для микрофинансовых компаний и микрокредитных компаний	2.16.3	1.3.12.3	Микрофинансирование	
26.03.2020	Программа-анкета подготовки электронных документов для кредитных рейтинговых агентств	2.16.3	1.3.12.1	КРА	Схема
19.03.2020	Программа-анкета подготовки электронных документов для сельскохозяйственных кредитных потребительских кооперативов	2.16.3	1.3.12.0	Микрофинансирование	Схема
17.03.2020	Программа-анкета подготовки электронных документов для ломбардов	2.16.3	1.3.11.8	Микрофинансирование	Схема

Рис.1.1

О выходе Программ-анкет информация публикуется в разделе [«Новости»](#) (Рис. 1.2):

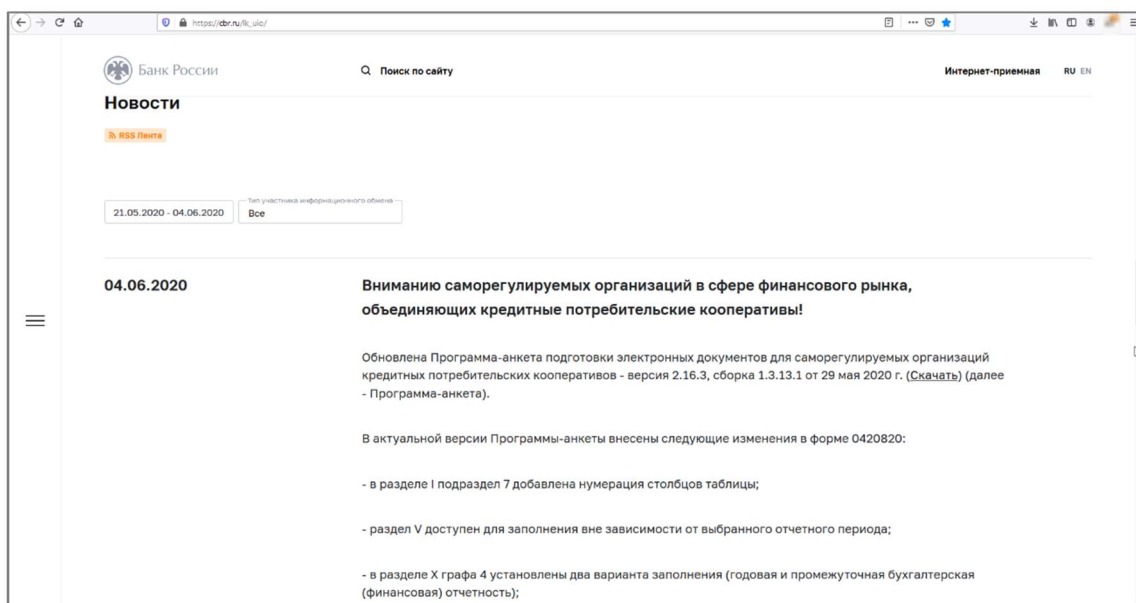


Рис.1.2

После сохранения файла с дистрибутивом, необходимо разархивировать полученный файл и выполнить инструкции мастера установки (рис. 2).

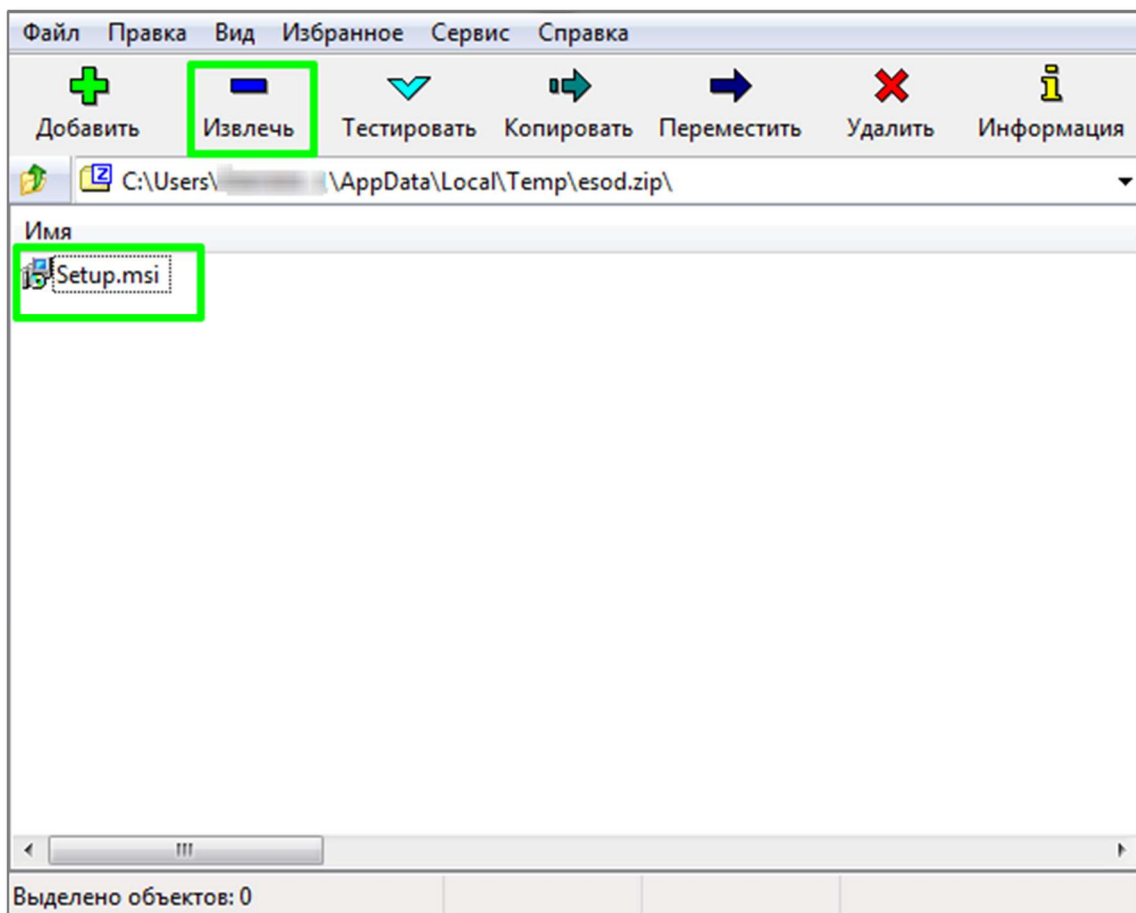


Рис. 2

Для запуска установки дважды кликните левой кнопкой мыши по файлу Setup.msi и следуйте инструкциям установщика. (рисунки 3-8).

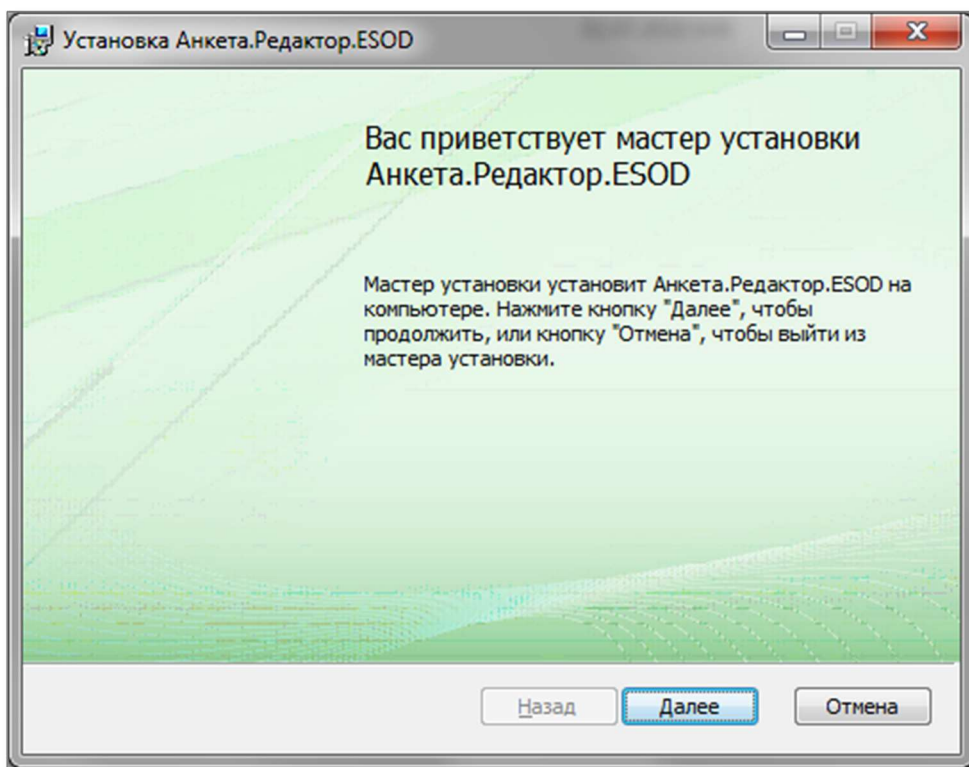


Рис. 3

Вы можете выбрать установку для себя или для всех пользователей данного компьютера. В последнем случае понадобятся права локального администратора. (рис. 4.)

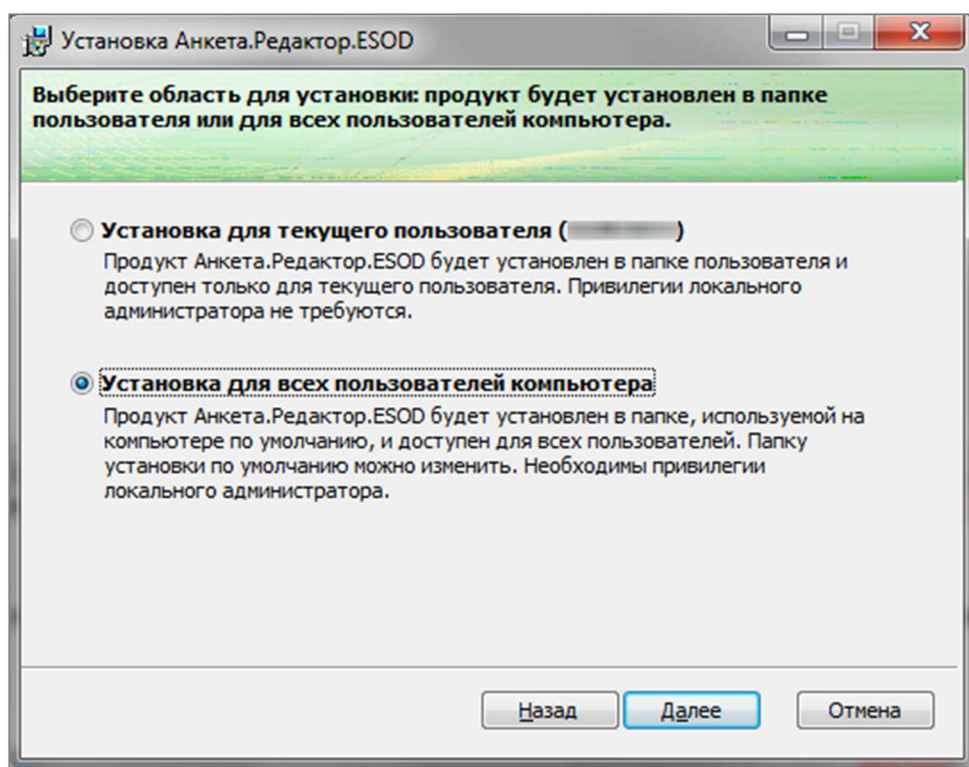


Рис. 4

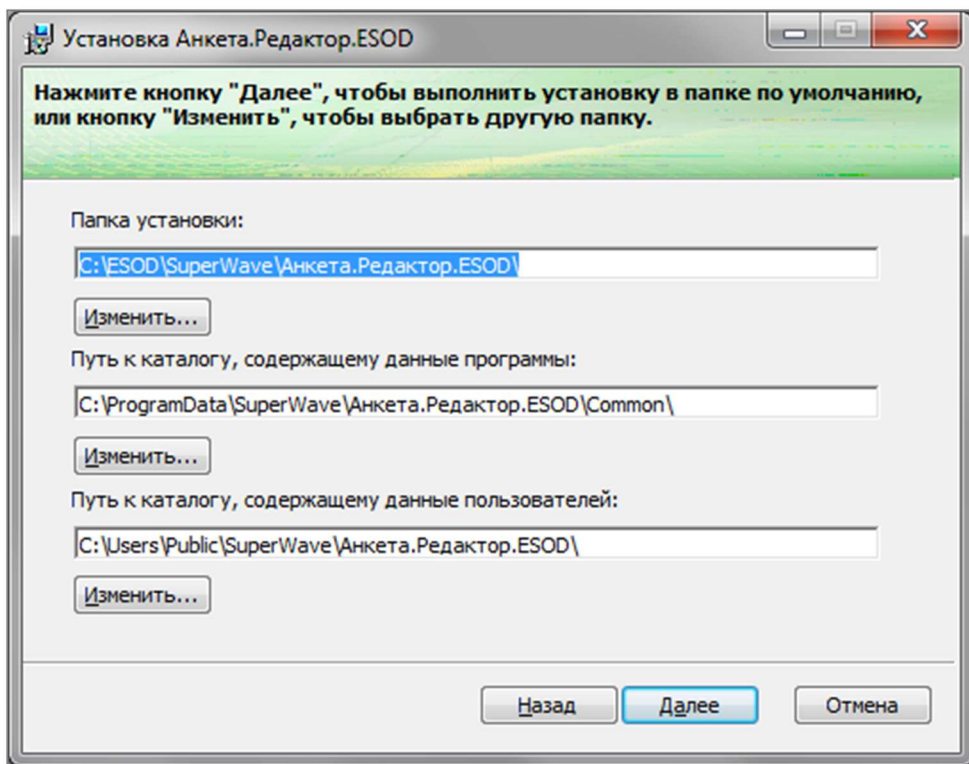


Рис. 5

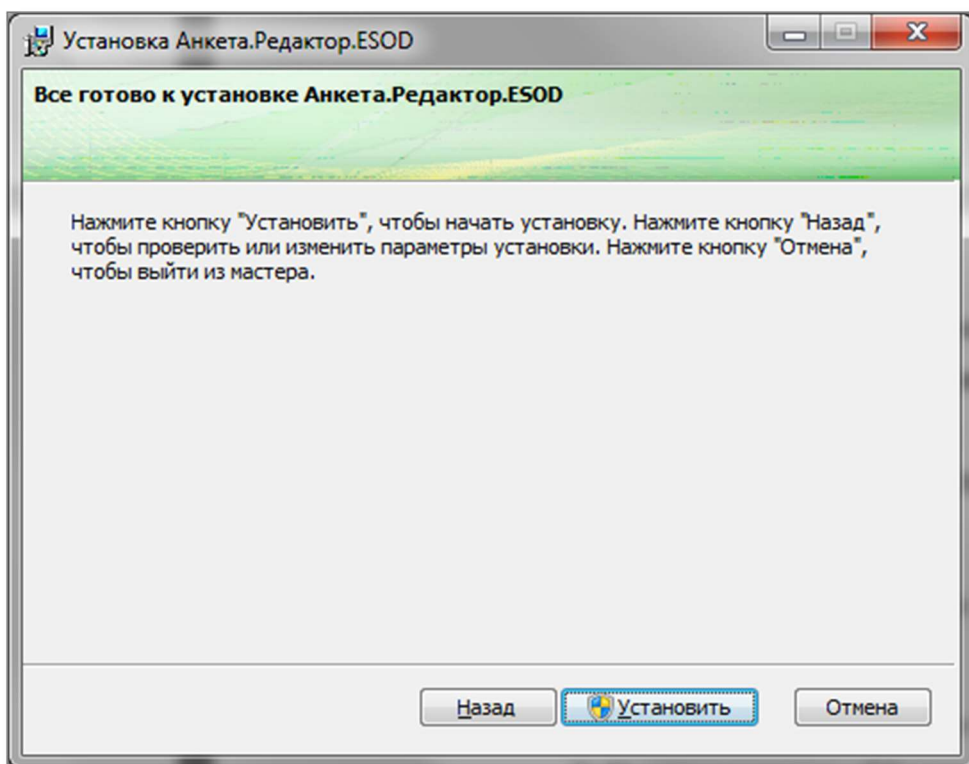


Рис. 6

Появится системное уведомление с синим значком и буквой «i» на панели задач. В окошке нужно нажать «ОК» (Рис7.)

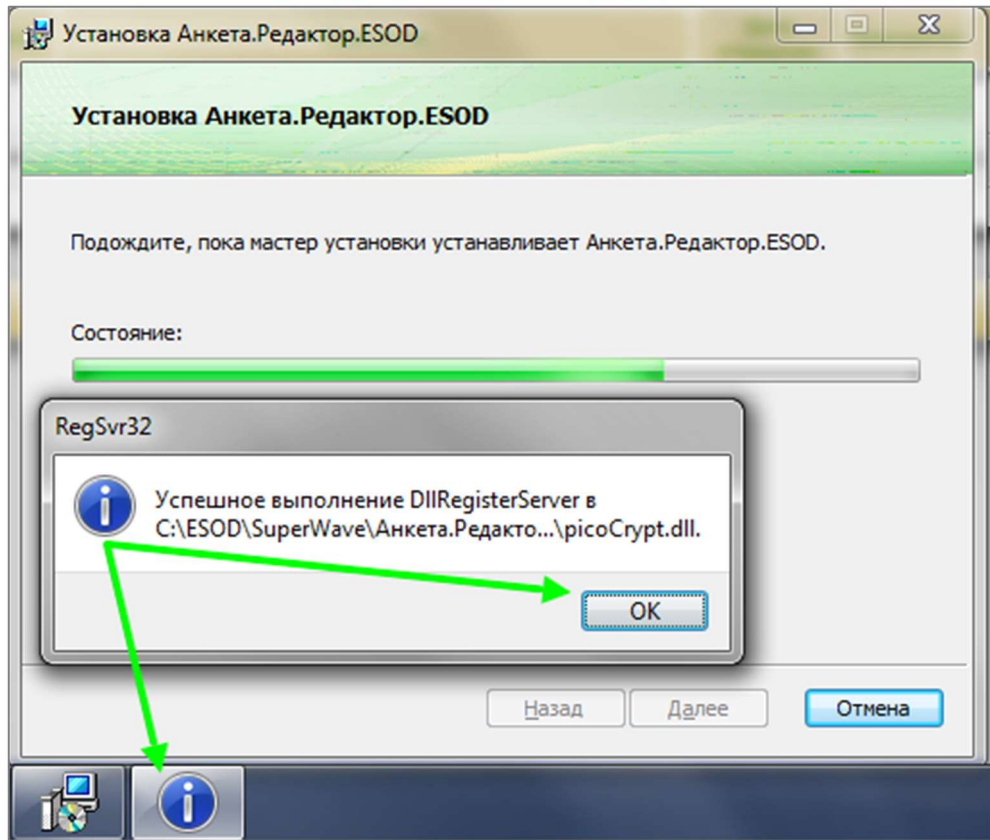


Рис. 7

Установка программы завершена. Нажмите «Готово» (Рис.8).

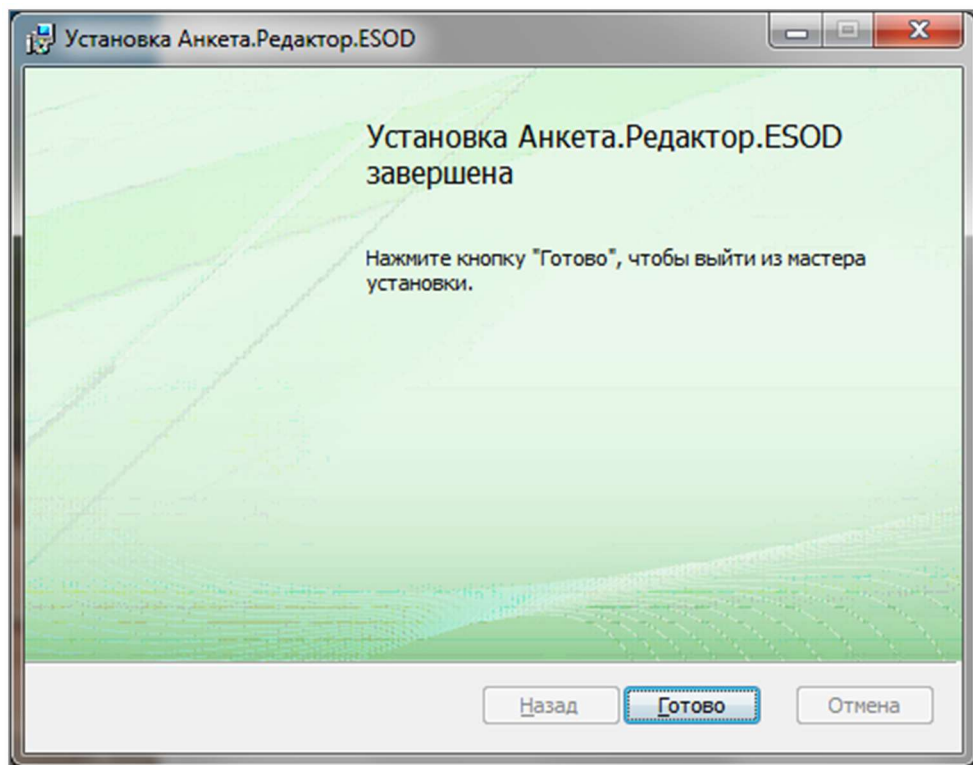
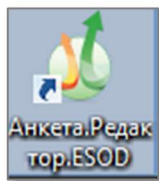


Рис. 8

ПРЕДСТАВЛЕНИЕ ОТЧЕТА В БАНК РОССИИ

ПОДГОТОВКА ОТЧЕТА К ОТПРАВКЕ

На рабочем столе необходимо найти ярлык Анкета.Редактор.ESOD



Для запуска Программы-анкеты следует сделать двойной клик мышью на иконке установленного приложения.

Отчетность представляется в Банк России только через Единый Личный Кабинет участника информационного обмена Банка России.

Для представления отчета в Банк России следует выполнить следующую последовательность действий:

- 1) Сформировать пакет для отправки;
- 2) Подписать его второй ЭП, если это предусмотрено нормативным актом;
- 3) Зашифровать пакет отчетности;
- 4) Направить отчетность в Банк России, загрузив пакет через Программу-Анкету или Личный Кабинет участника финансового рынка.

Для формирования пакета для отправки следует выполнить следующую последовательность действий:

- 1) Открыть отчет в программе «Анкета»;
- 2) Нажать на кнопку «Сформировать пакет для отправки» (Рис. 9).

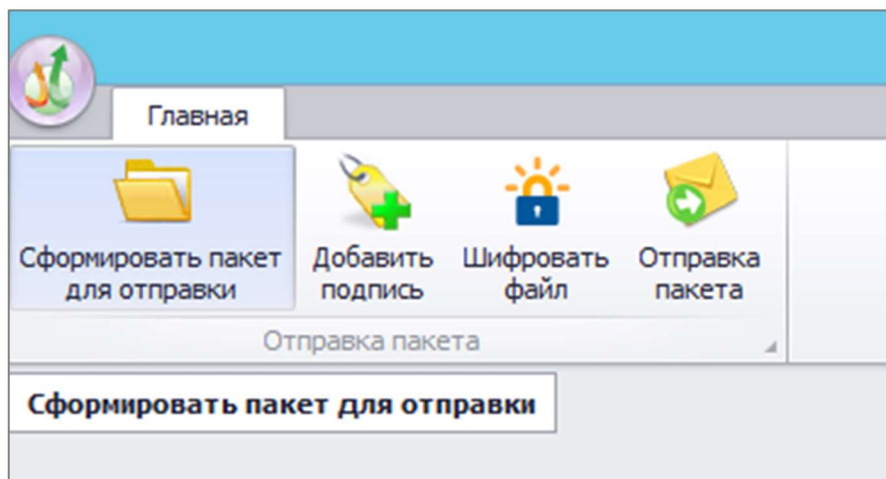


Рис. 9

3) Выбрать xtdd-файл, подготовленный Вами в Вашей профильной сборке Программы Анкета. Нажать кнопку «Открыть» (Рис. 10).

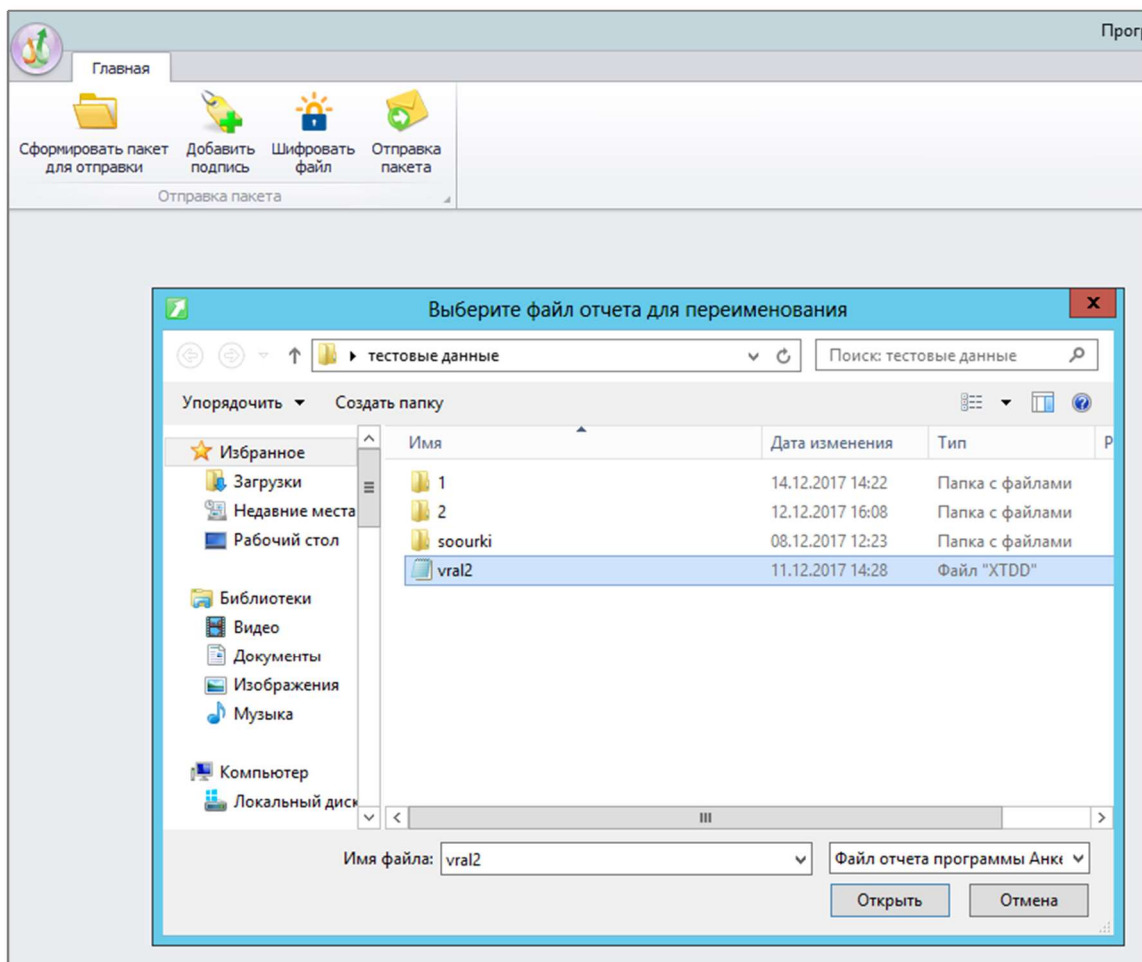


Рис. 10

Программа предложит для него корректное название, соответствующее принятым в Личном кабинете названиям. Нажмите кнопку «Сохранить» (Рис. 11).

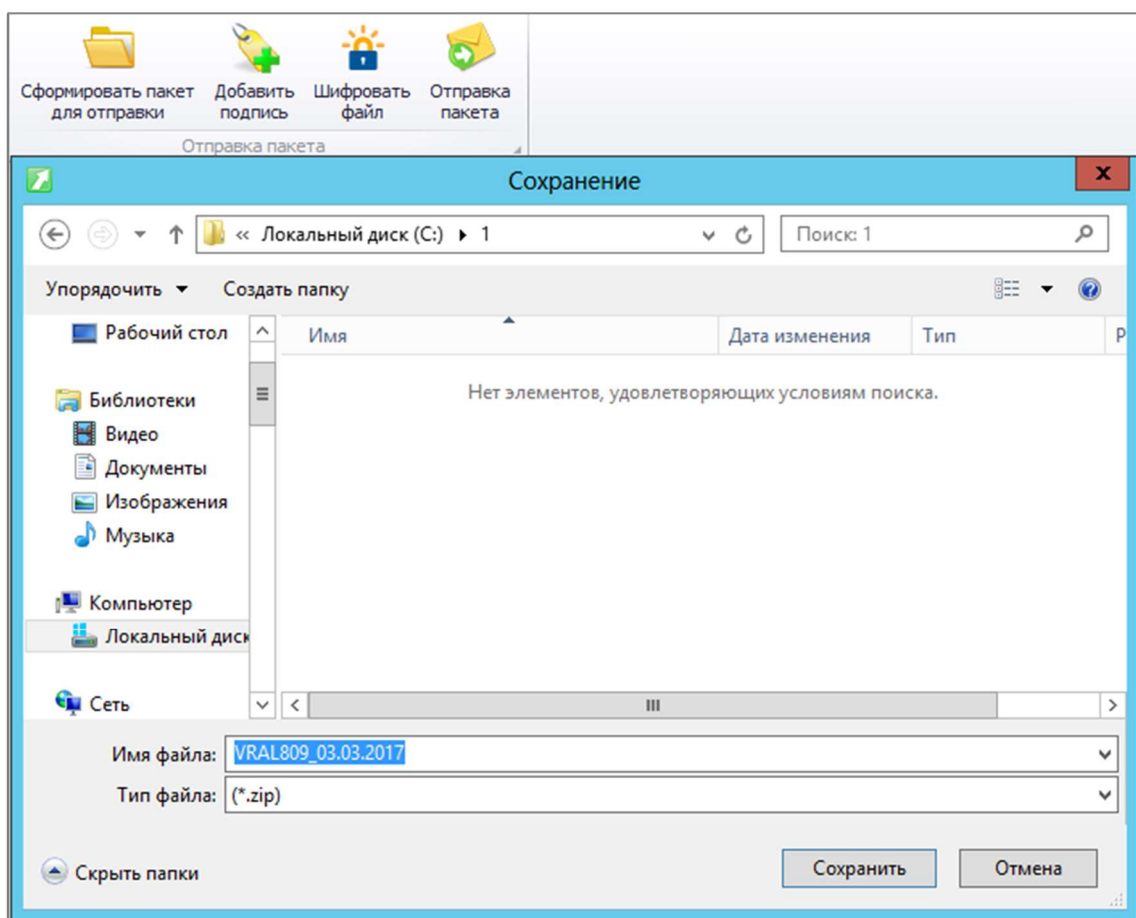


Рис.11

В случае, если программа не найдет правильного названия для Вашего отчета, будет предложено стандартное имя «NAME_DD_MM_GGGG», которое Вы должны заполнить самостоятельно, где:

- NAME – название отчета в латинской транскрипции
- DD_MM_GGGG – отчетная дата

С полным списком корректных названий, можно ознакомиться в «Приложении Г» [Инструкции по работе с Личным кабинетом.](#)

После нажатия на кнопку «Сохранить» - программа предложит Вам список сертификатов, имеющихся на данном компьютере (Рис. 12).

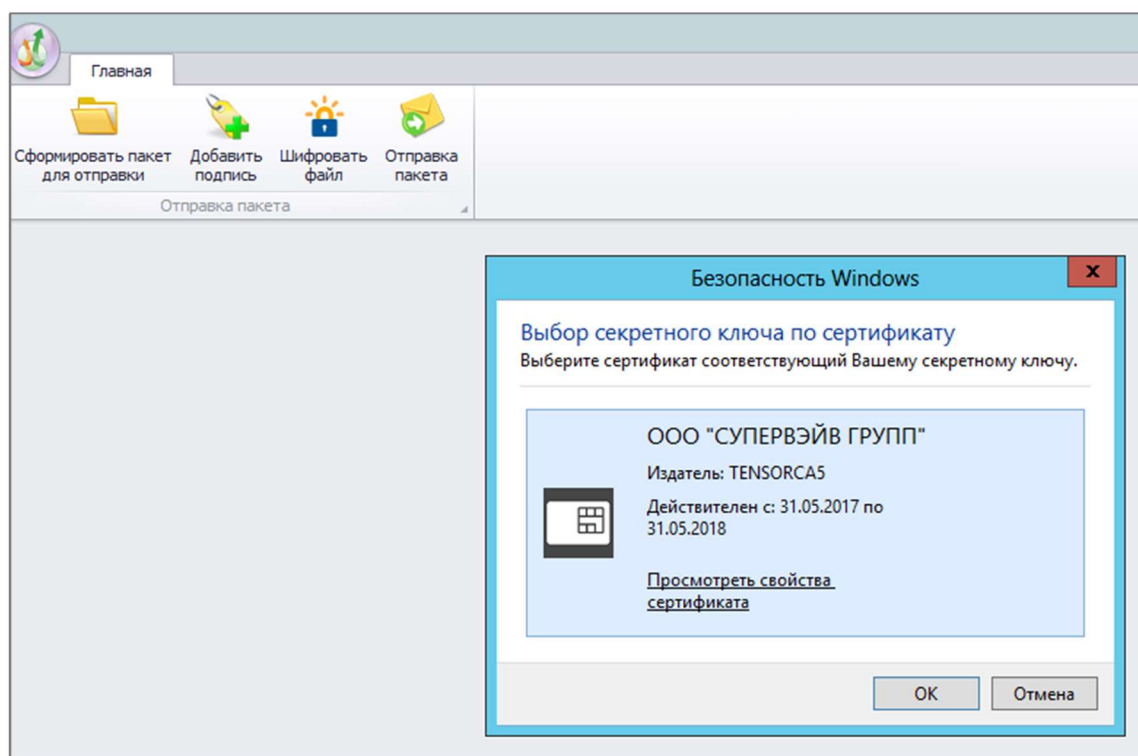


Рис.12

Необходимо подписать пакет Электронной подписью, которая зарегистрирована в Вашем Личном Кабинете. Для этого нужно выбрать соответствующий сертификат и нажать кнопку «ОК». Появится информационное окно (Рис. 13), уведомляющее о том, что файл сохранен успешно.

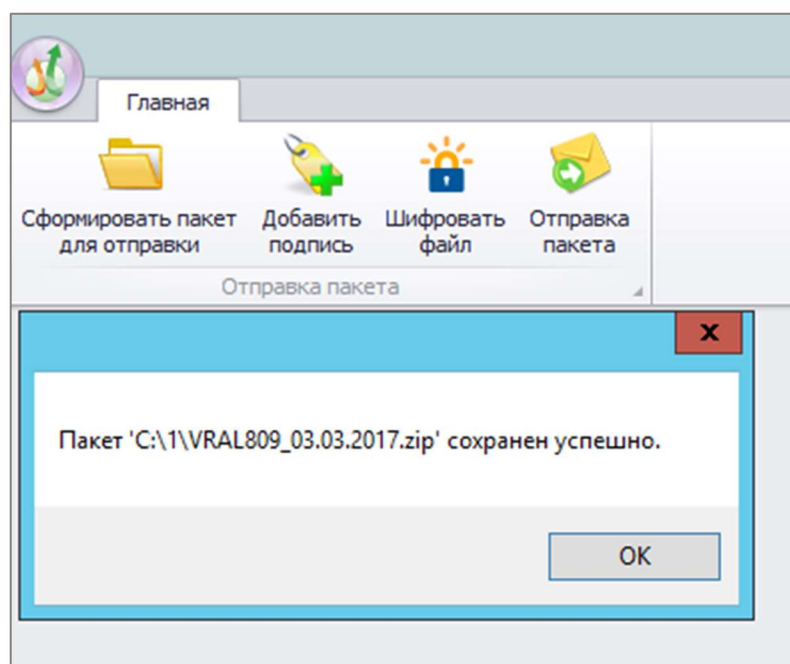


Рис. 13

В случае, если нормативным актом предусматривается, что Вам необходимо подписать отчет более чем 1 ЭП, надо нажать кнопку «Добавить подпись», выбрать нужный пакет и повторить процедуру подписания. (Рис. 14).

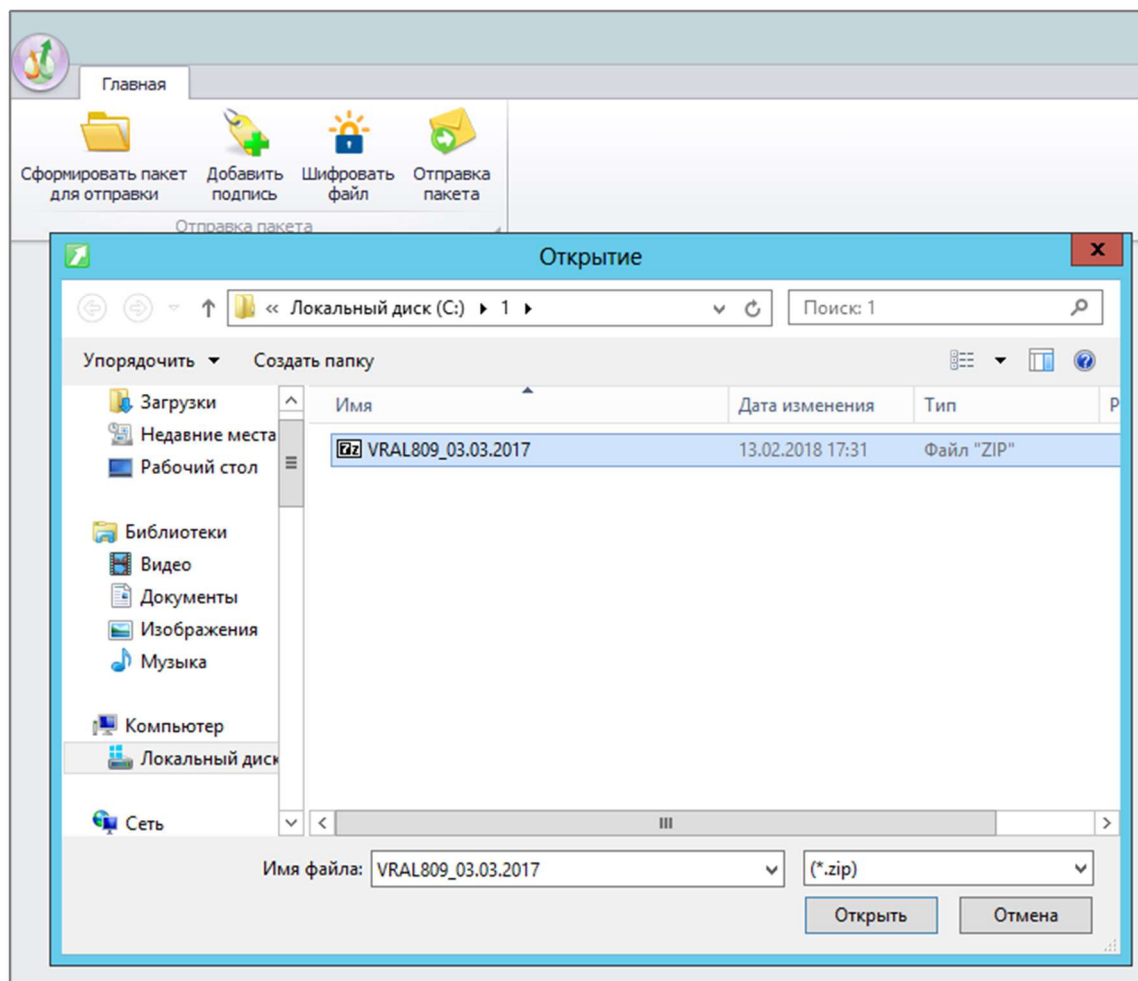


Рис. 14

Затем пакет необходимо зашифровать, для чего надо нажать кнопку «Шифровать файл» (Рис. 15).

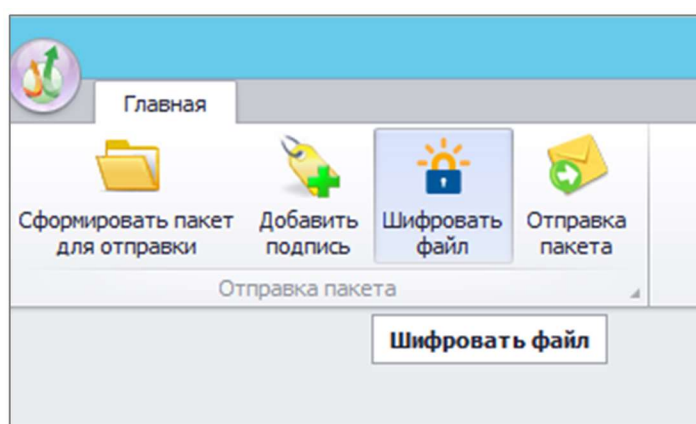


Рис. 15

Выбрать необходимый файл и нажать «Открыть» (Рис. 16).

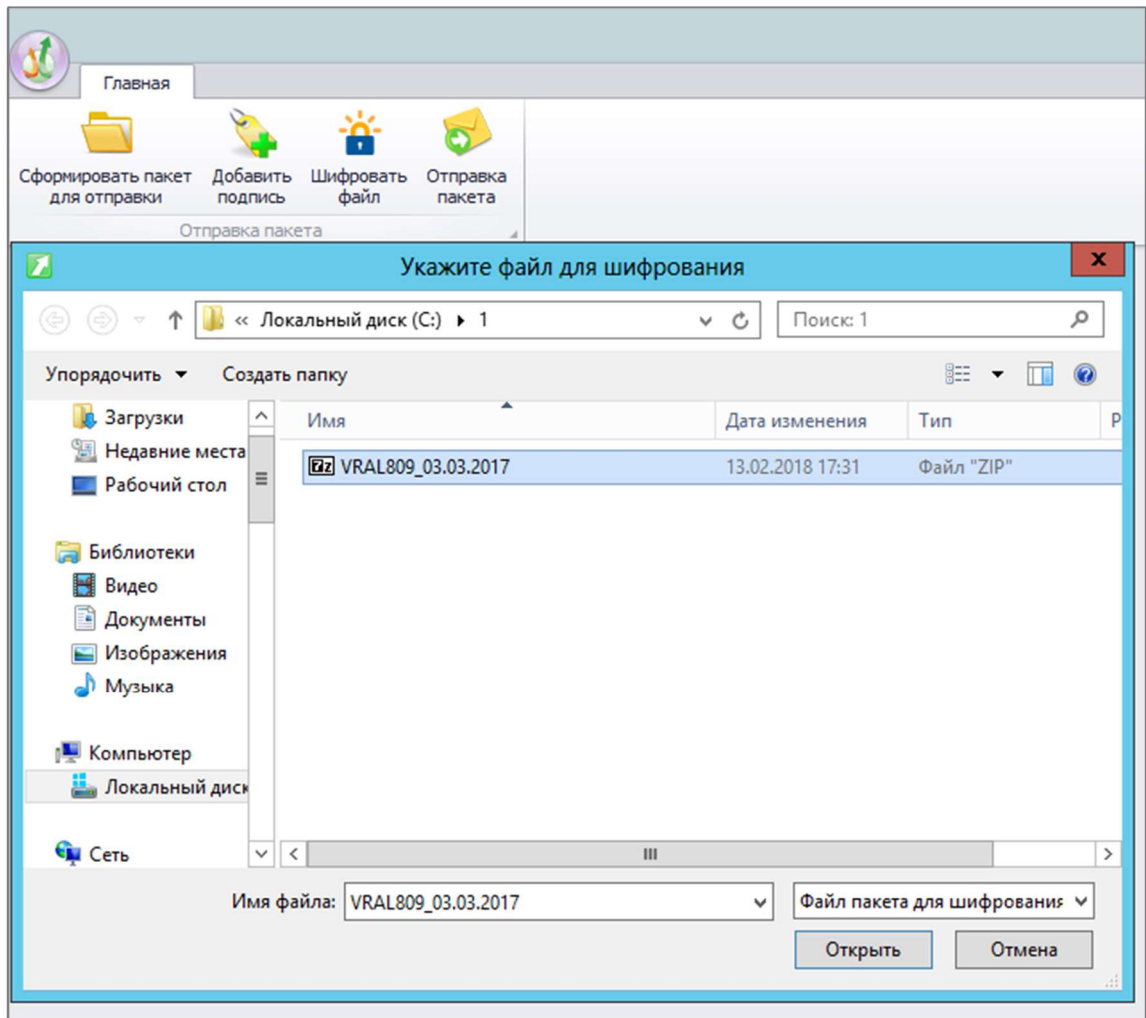


Рис. 16

Появится окно с предложенным названием зашифрованного файла, необходимо нажать кнопку «Сохранить» (Рис. 17).

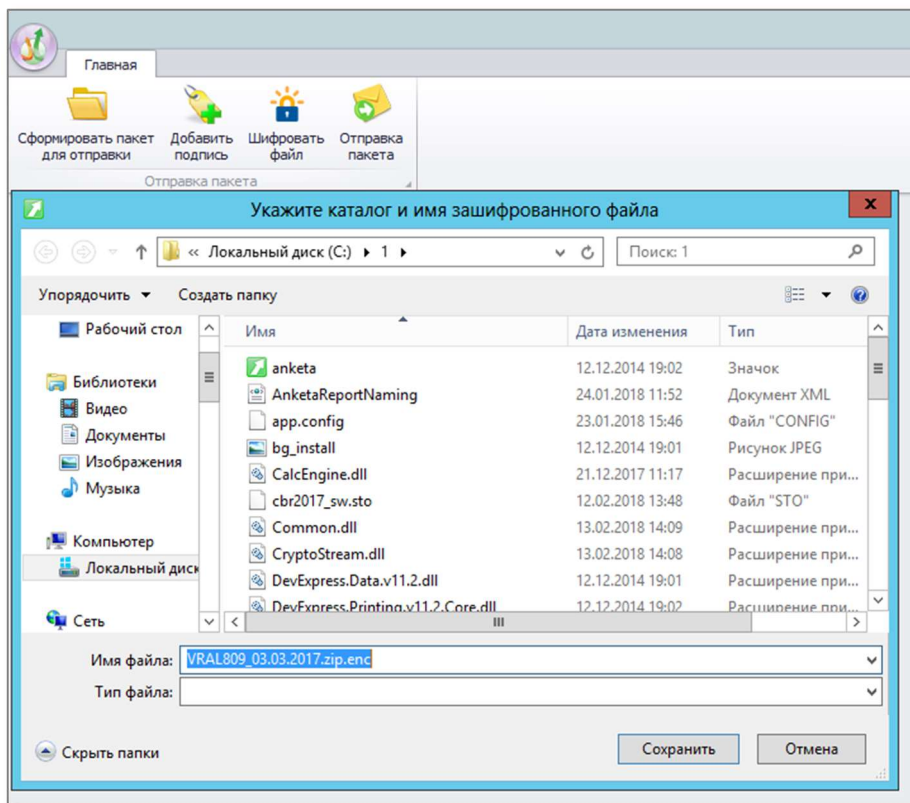


Рис. 17

После нажатия кнопки «Сохранить» - программа предложит Вам список сертификатов, имеющихся на Вашем компьютере (Рис. 18).

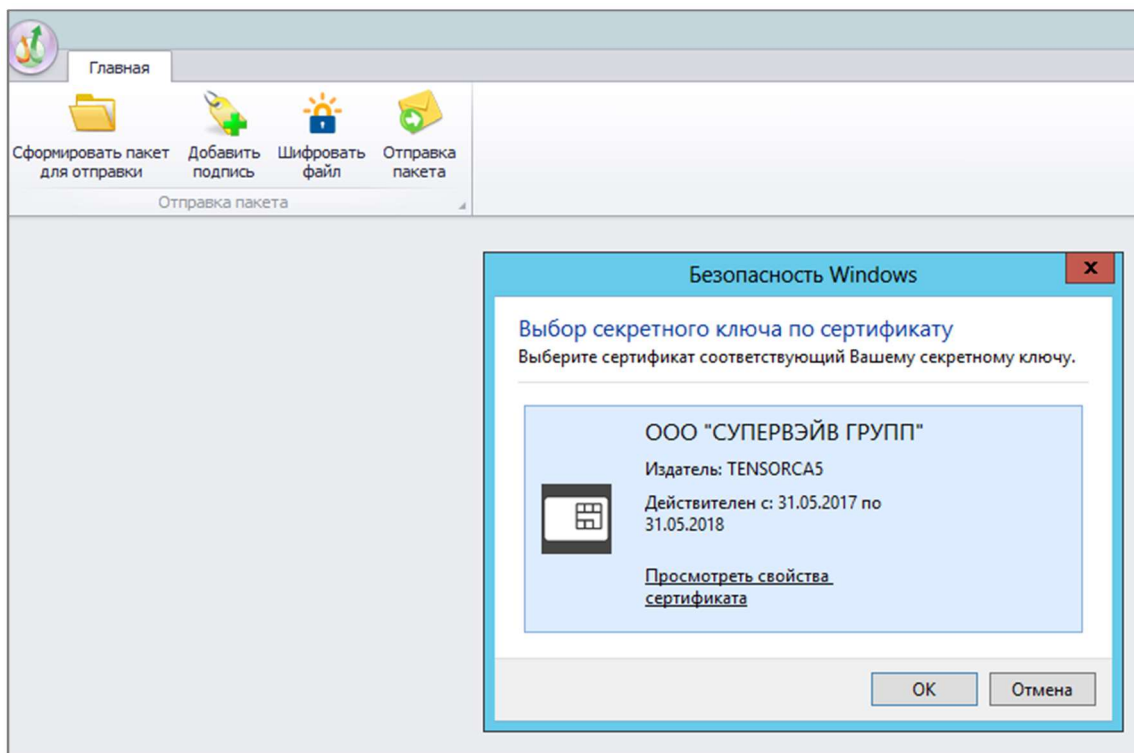


Рис. 18

Необходимо зашифровать пакет Электронной подписью, которая зарегистрирована в Вашем Личном Кабинете. Для этого нужно выбрать соответствующий сертификат и нажать кнопку «ОК». Появится информационное окно (Рис. 19), уведомляющее о том, что файл сохранен успешно.

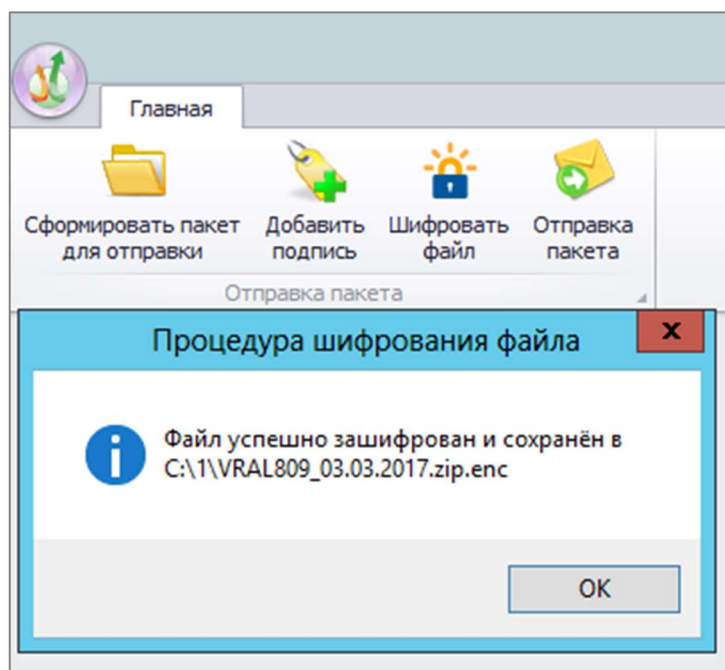


Рис. 19

После шифрования, необходимо направить отчетность в Банк России. Загрузить его можно непосредственно через Ваш Личный Кабинет на вкладке «Представление отчётности» в разрезе задач по кнопке «Прикрепить», либо воспользоваться кнопкой «Отправка пакета» программы (Рис. 20):

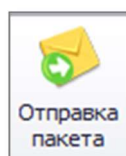


Рис. 20

При первой отправке нужно ввести имя пользователя личного кабинета и пароль, по которым программа осуществляет подключение для передачи данных.

Для этого сначала закройте появившееся окно «Проводника», в котором выбирается отправляемый файл. (Рис. 21)

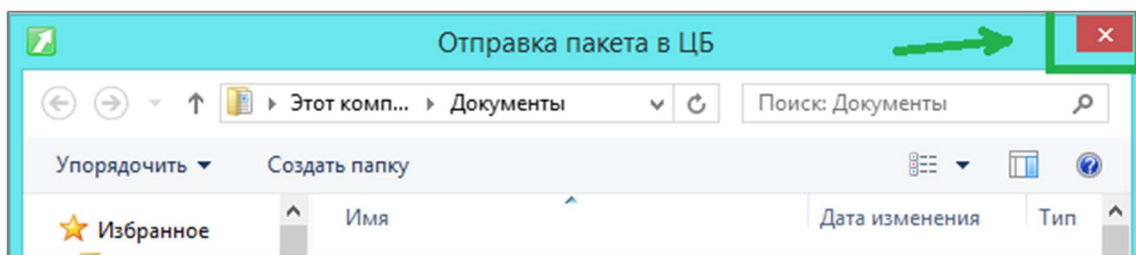


Рис. 21

Ввод осуществляется в настройках по соответствующей кнопке (Рис. 22, Рис. 23):

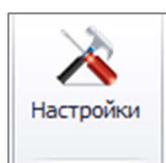


Рис. 22

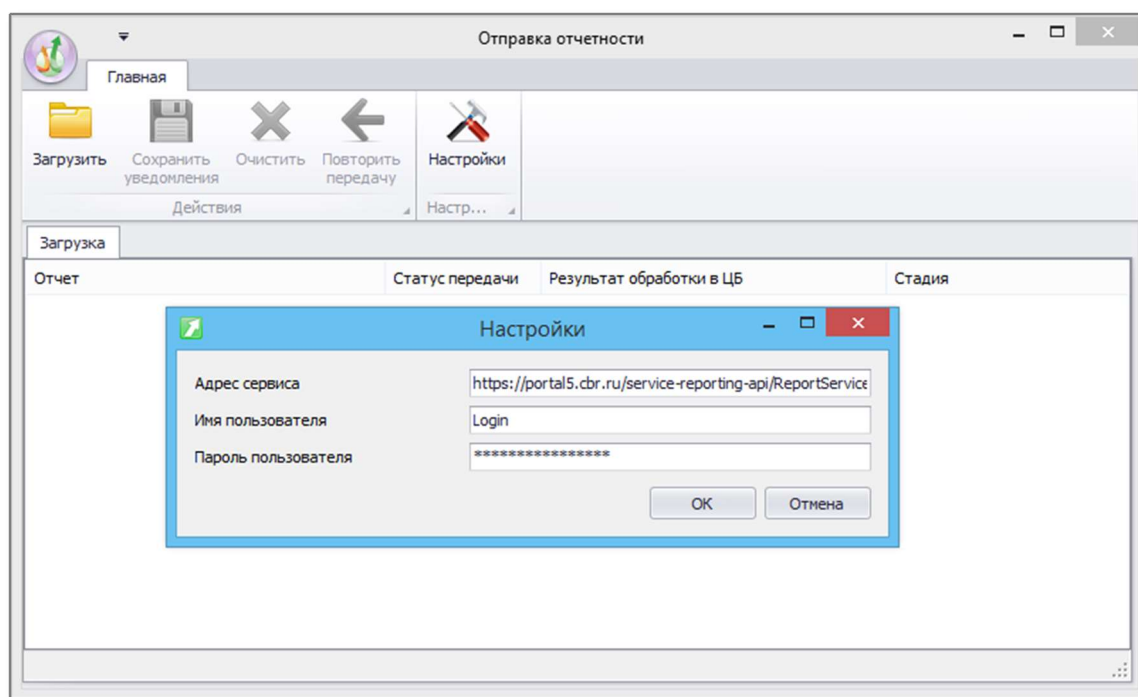


Рис. 23

По завершении ввода нажмите «ОК». При последующих отправках файл можно сразу выбирать в упомянутом выше (Рис. 21) окне «Проводника». Чтобы вызвать его вручную нажмите «Загрузить» (Рис. 24):

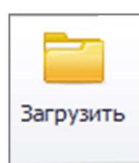


Рис. 24

Выберите нужный отчет и нажмите кнопку «Открыть» (Рис. 25).

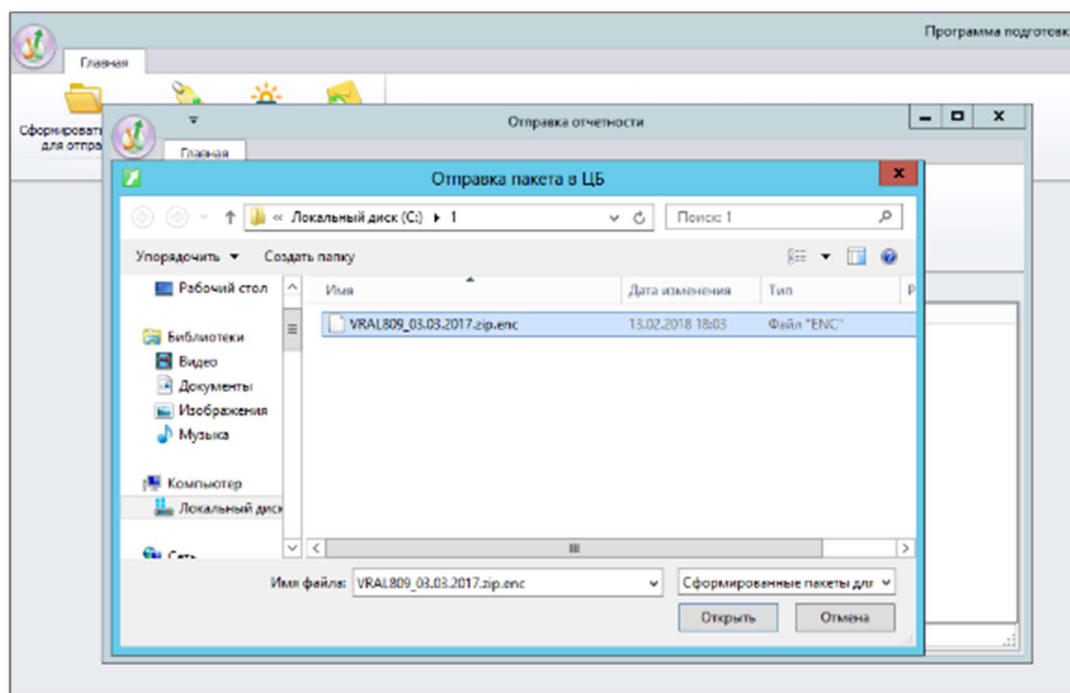


Рис. 25

Начнется отправка отчета. По окончании Вы увидите результат в поле «Статус передачи» (Рис. 26).

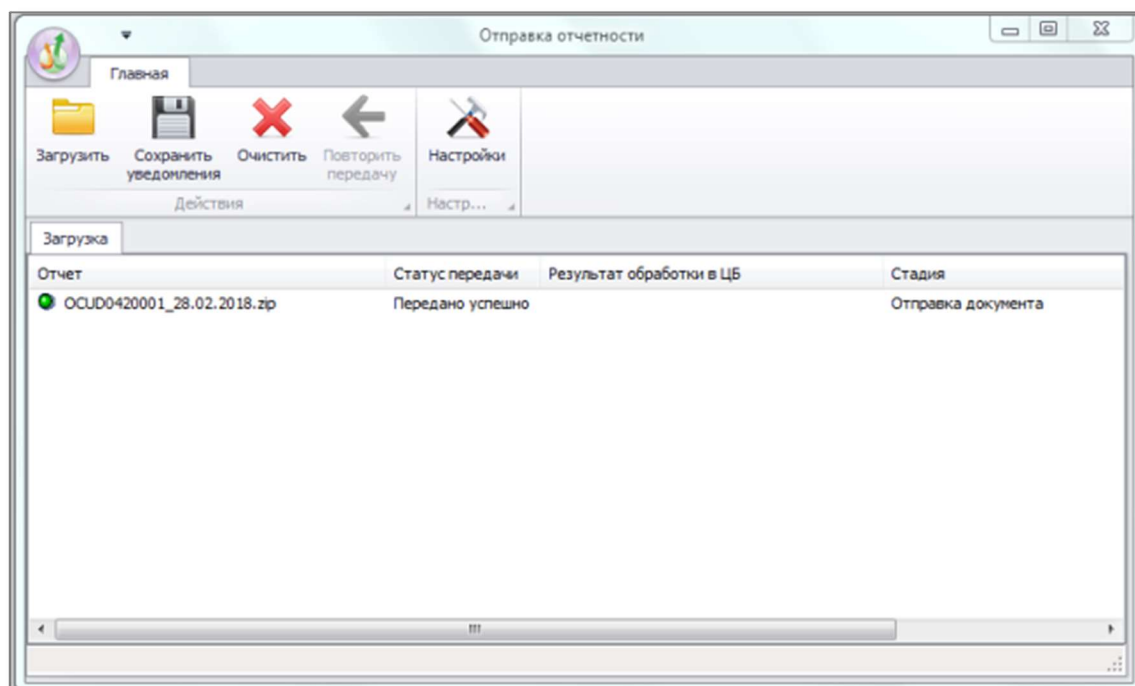


Рис. 26

ОСОБЕННОСТИ ОТПРАВКИ ДЛЯ СРО

Для успешного представления пакета, содержащего отчётность поднадзорных организаций, необходимо поместить в архивный файл (ZIP) файлы отчётности поднадзорных организаций и сопроводительное письмо СРО. После чего поменять тип файла получающегося архива на xtd. При этом наименование сопроводительного письма СРО и конечного файла (получившегося из архива) должно содержать код отчётности, к которому нужно добавить отчётную дату в наименовании конечного файла. Далее этот файл подписывается, шифруется и отправляется в Банк России согласно ранее приведённому порядку (стр. 10).

ФОРМИРОВАНИЕ ПАКЕТА ОТЧЁТНОСТИ ПОДНАДЗОРНЫХ ОРГАНИЗАЦИЙ САМОРЕГУЛИРУЕМОЙ ОРГАНИЗАЦИЕЙ

Технически вышеописанная упаковка в единый файл отчётности реализуется множеством способов, самый простой из которых пошагово осуществляется так:

1. Создаётся новая папка с наименованием будущей отчётности по маске **«кодОтчётности отчётнаяДата»**: клик правой кнопкой мыши по свободному месту в директории – «Создать» (Рис. 27 далее).

Отчётная дата в наименовании должна быть представлена по маске вида DD.MM.YYYY, где D, M и Y – соответственно день, месяц и год.

Коды отчётности для саморегулируемых организаций кредитных потребительских кооперативов (СРО КПК):

- srokpkod – о деятельности КПК;
- srokpkps – о персональном составе КПК;
- srokpk66n – формы бухгалтерской отчётности КПК.

Коды отчётности для саморегулируемых организаций микрокредитных компаний (СРО МКК):

- sromkk846 – о деятельности МКК;
- sromkk839 – отчёт о лицах, которым микрофинансовыми компаниями поручено проведение идентификации;
- sromkk841 – о персональном составе МКК;

- sromkk847 – о средневзвешенных значениях МКК;

Коды отчётности для саморегулируемых организаций сельскохозяйственных кредитных потребительских кооперативов (СРО СКПК):

- sroskpkod – о деятельности СКПК;
- sroskpkps – о персональном составе СКПК;
- sroskpk66n – формы бухгалтерской отчётности СКПК.

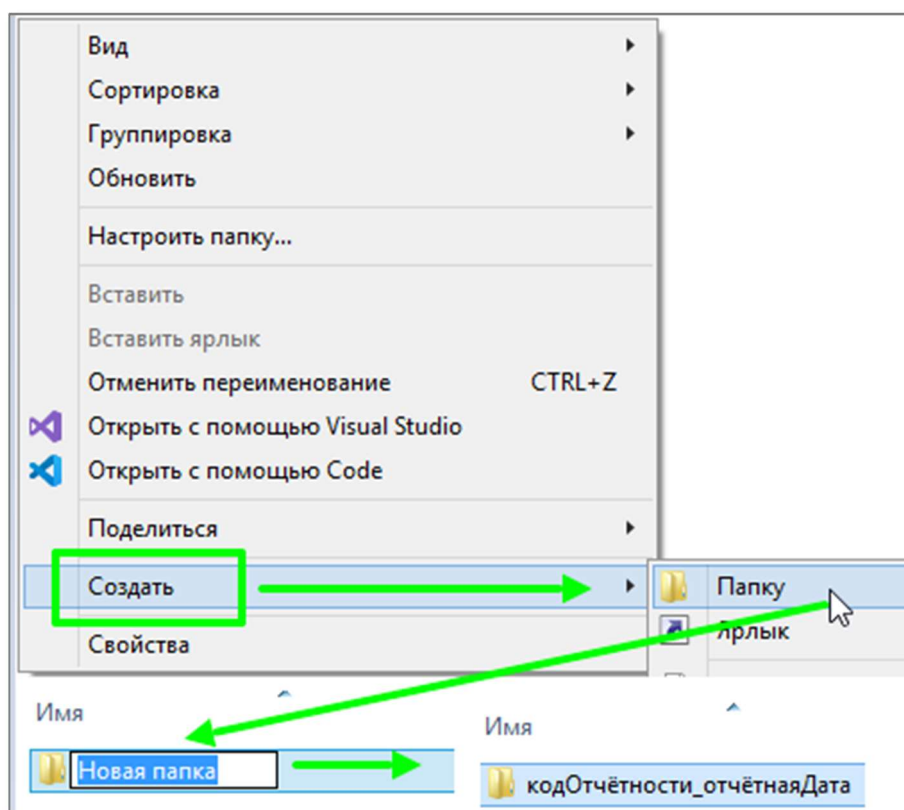


Рис. 27

2. В созданную папку копируются/перемещаются файлы отчётности (xtdd-формата) поднадзорных организаций (Рис. 28).

Важно. Тип перемещаемой отчётности должен быть единственным, т.е. при формировании отчета о деятельности (Рис. 28 – отчет о деятельности КПК ОСДУ0420820) не допускается добавление отчетов других типов, например, отчет о персональном составе КПК ОСУД0420821. Для каждого типа отчетности формируется отдельный пакет.

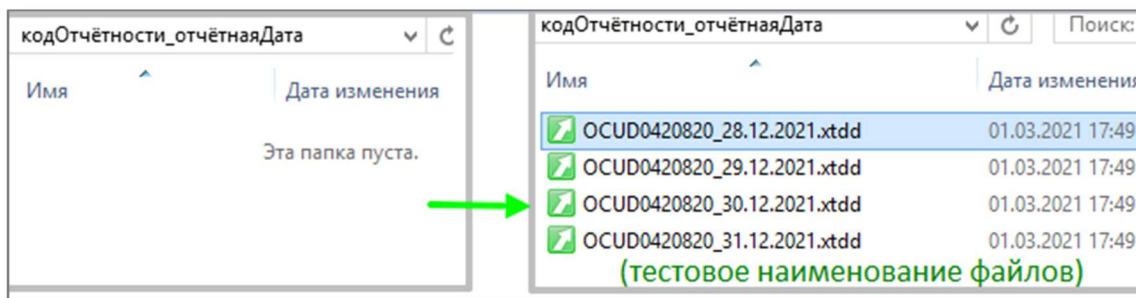


Рис. 28

3. В эту же папку необходимо скопировать/переместить сопроводительное письмо, сформированное в соответствующей программе-анкете (для данного типа СРО). В качестве наименования файла с письмом нужно использовать наименование «кодОтчётности». (Рис. 29)

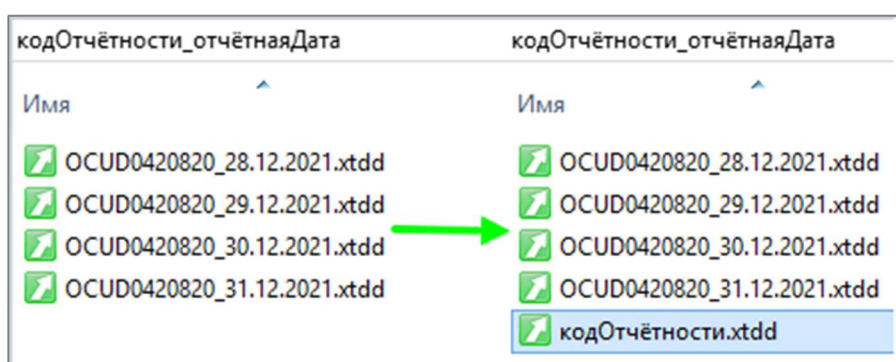


Рис. 29

4. Папку необходимо сжать (заархивировать) в zip-формат (Рис. 30).



Рис. 30

Сделать это можно любым доступным архиватором (например, [7-zip](#) или [WinRAR](#), (Рис. 31, Рис. 32), а в операционной системе Windows 10 – из любой папки можно сделать «Сжатую zip-папку» в соответствующем контекстном меню (кликнув правой кнопкой мыши по значку данной папки). **Тип архива должен быть именно zip.**

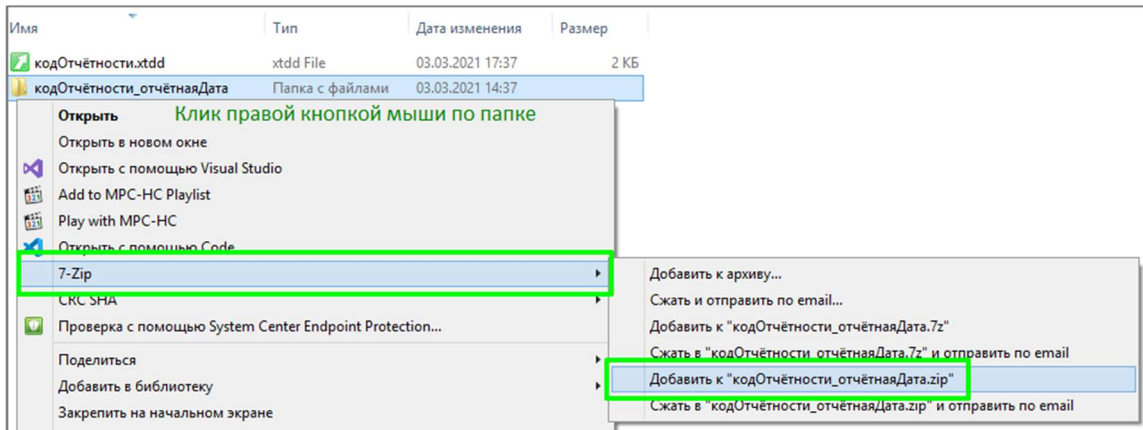


Рис. 31. Формирование архива через архиватор 7-zip

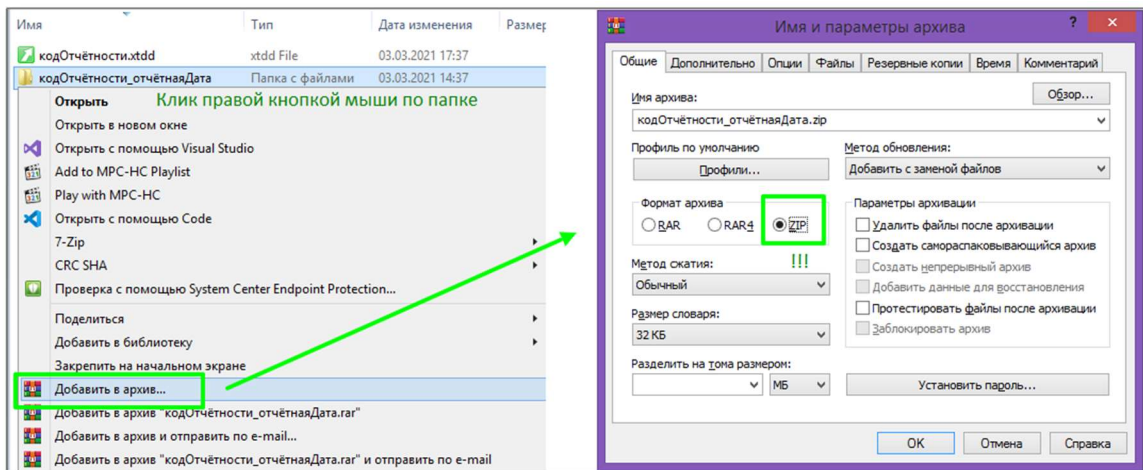


Рис. 32. Формирование архива через архиватор WinRAR

5. Необходимо изменить тип полученного zip-архива (из п. 4) на xtdд (Рис. 33).

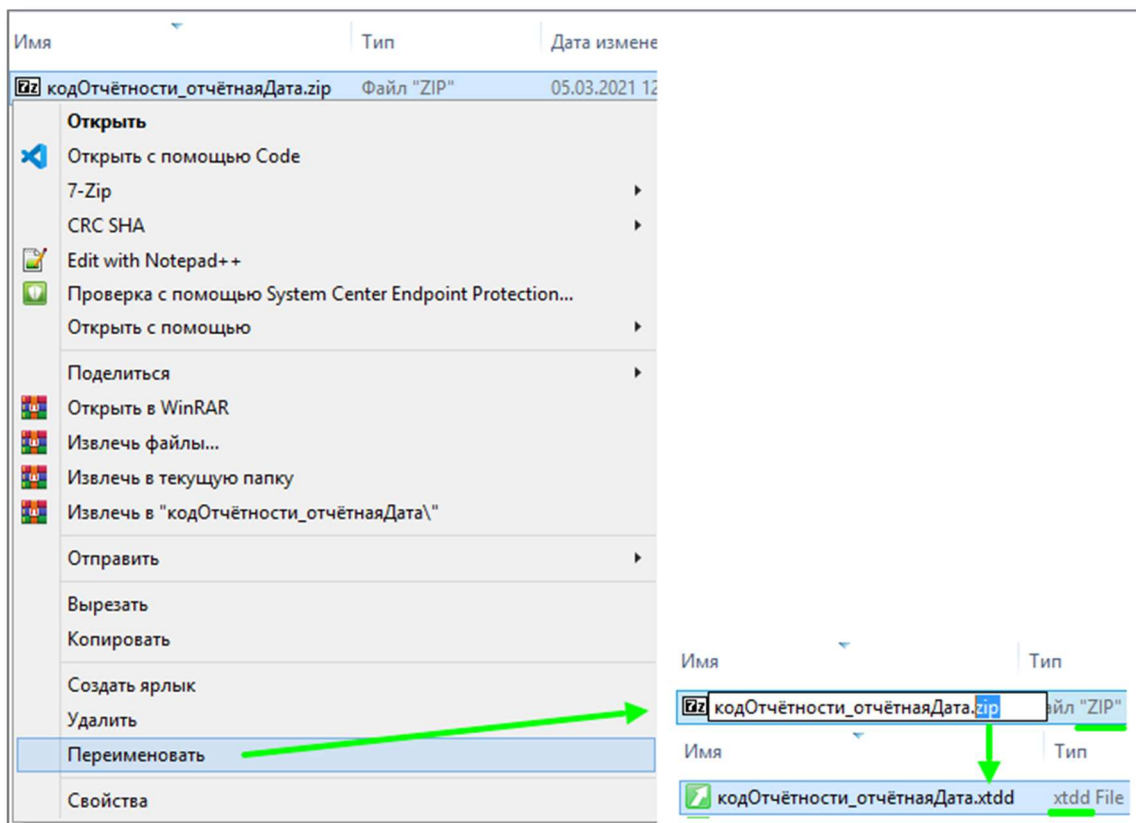


Рис. 33. Переименование файла с заменой типа (расширения).

6. Полученный файл необходимо подписать и зашифровать согласно ранее упомянутому порядку действий пункта «Подготовка отчёта к отправке» (стр. 10) с последующей отправкой в личный кабинет участника информационного обмена.