



Банк России

**КОММЕНТАРИЙ ПО ЭКСПОРТУ
И ИМПОРТУ УСЛУГ ПО СТАТЬЕ
«ПОЕЗДКИ» В 2020 ГОДУ**

Москва

2021

ВВЕДЕНИЕ.....	3
1. Экспорт услуг по статье "Поездки" в 2020 году.....	4
2. Импорт услуг по статье "Поездки" в 2020 году.....	5
3. Экспорт услуг организованного туризма в 2020 году.....	7
4. Импорт услуг организованного туризма в 2020 году.....	9
ПРИЛОЖЕНИЯ.....	11

Настоящий материал подготовлен Департаментом статистики

Адрес: 107016, Москва, ул. Неглинная, 12
Телефон: +7 (499) 300-30-00
Официальный сайт Банка России: www.cbr.ru

© Центральный банк Российской Федерации, 2021

ВВЕДЕНИЕ

Операции, связанные с поездками, являются одним из ключевых компонентов внешней торговли Российской Федерации услугами. В 2020 году на динамику показателя, его географическое распределение и целевую структуру существенное влияние оказали введенные в условиях пандемии ограничительные меры по въезду иностранных граждан на территорию России и выезду россиян за рубеж. В результате оборот по статье «Поездки» платежного баланса Российской Федерации существенно снизился, составив в 2020 году 12,0 млрд долларов США (10,8% оборота всех услуг). В 2019 году аналогичный показатель был равен 47,1 млрд долларов США (29,3%)

Статистический комментарий подготовлен на основании данных, разрабатываемых Банком России в соответствии с международными стандартами формирования статистики внешней торговли услугами – «Руководством по платежному балансу и международной инвестиционной позиции» Международного валютного фонда (Шестое издание, 2009 год) (далее – РПБ6) и «Руководством по статистике международной торговли услугами, 2010 год» ООН¹.

Поездки представляют собой совокупность расходов на приобретение товаров и услуг физическими лицами на территории зарубежных стран для собственных нужд или для безвозмездной передачи другим лицам².

Поездки делятся на деловые и личные.

Деловые поездки охватывают поездки лиц, направляющихся за границу для осуществления различных видов хозяйственной деятельности. В данную категорию попадают поездки государственных служащих, сотрудников компаний, временно выезжающих за границу по служебным делам для выполнения работ, оказания услуг; командированные работники международных организаций; экипажи судов, делающих в стране кратковременную остановку; любые другие работники, направляющиеся за рубеж с целью временного трудоустройства на срок до 1 года, которые не считаются резидентами экономики, выступающей в роли их работодателя.

Личные поездки — это поездки лиц, не преследующих деловых целей и направляющихся в зарубежные страны с туристскими, оздоровительными, познавательными, спортивными, религиозными и иными частными целями, а также поездки транзитных пассажиров, оказавшихся в данной стране проездом к месту назначения.

В экспорте Российской Федерации услуга статья «Поездки» включает в себя совокупные расходы иностранных граждан, временно пребывающих на территории России, в импорте – расходы российских граждан, совершающих временные выезды за рубеж.

¹ Пассажирские перевозки в международном сообщении учитываются по категории транспортных услуг.

² Методика формирования статистики внешней торговли Российской Федерации услугами приведена на сайте по следующему адресу: http://www.cbr.ru/statistics/macro_itm/svs/meth_com_ext_tr_s/

Методологические подходы к формированию показателей экспорта услуг по статье «Поездки» приведена на сайте по следующему адресу: http://www.cbr.ru/Content/Document/File/115730/Methodological_approaches_export_of_services.pdf

1. Экспорт услуг по статье "Поездки" в 2020 году

В 2020 году экспорт услуг по статье «Поездки» сократился до 2,9 млрд долларов США, или на 74,0%, по сравнению с 2019 годом. При этом под влиянием пандемии произошло изменение в структуре показателя в распределении поездок на деловые и личные. В отчетном периоде доля деловых поездок составила 68,8% всего экспорта услуг (43,3% годом ранее), доля личных поездок – 31,2% (56,7%).

Экспорт услуг по статье «Поездки» по целям поездок в 2019-2020 годах (млн долларов США)

	2020 год			2019 год		
	всего	деловые	личные	всего	деловые	личные
Экспорт услуг по статье «Поездки»	2 854	1 964	890	10 961	4 745	6 216
в том числе в страны:						
СНГ	1 785	1 479	305	4 146	2 731	1 415
Дальнего зарубежья	1 069	485	584	6 815	2 014	4 801
Справочно:						
Экспорт услуг-всего	47 036			61 910		
Удельный вес экспорта услуг по статье «Поездки» в экспорте услуг-всего	6%			18%		

Количество поездок иностранных граждан, посетивших Российскую Федерацию в 2020 году, составило 12,8 млн поездок, что на 63,8% меньше показателя по сравнению с 2019 годом.

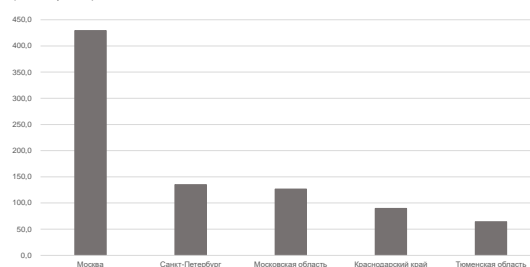
Средние расходы на одну поездку въехавшего на территорию Российской Федерации нерезидента уменьшились с 309 до 223 долларов США (на 28,1%) с учетом изменения цен и структуры поездок.

В 2020 году наибольший объем экспорта поездок по субъектам Российской Федерации пришелся на Центральный федеральный округ (1,2 млрд долларов США, или 43,3% всего экспорта услуг по статье «Поездки»), Северо-Западный федеральный округ (0,4 млрд долларов США, или 12,7%) и Приволжский федеральный округ (0,3 млрд долларов США, или 12,1%), а наименьший –

на Северо-Кавказский федеральный округ (0,1 млрд долларов США, или 2,2%) (Таблица 1).

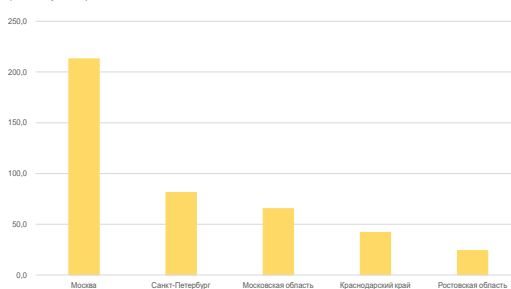
Удельный вес деловых визитов в Россию превалировал во всех федеральных округах России и составил от 62,6 до 76,3% в совокупном экспорте поездок в каждый из федеральных округов России. Так, наибольший стоимостной объем услуг, предоставленных иностранным гражданам на территории России в ходе визитов с деловыми целями в 2020 году наблюдался в городах федерального значения: г. Москва (429,3 млн долларов США, или 21,9%) и г. Санкт-Петербург (135,0 млн долларов США, или 6,9%).

5 ВЕДУЩИХ СУБЪЕКТОВ РОССИЙСКОЙ ФЕДЕРАЦИИ В ЭКСПОРТЕ УСЛУГ ПО СТАТЬЕ "ПОЕЗДКИ" В СТРАНЫ МИРА С ДЕЛОВЫМИ ЦЕЛЯМИ В 2020 ГОДУ (млн долларов США)



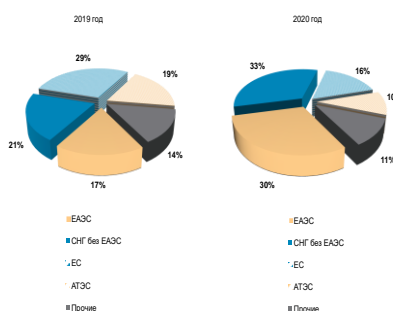
В поездках иностранных граждан с личными целями также лидирующие позиции заняли г. Москва (212,9 млн долларов США, или 23,9%), г. Санкт-Петербург (81,3 млн долларов США, или 9,1%). Кроме того, существенный объем поездок с личными целями, совершенных иностранными гражданами, пришелся на Ростовскую область (23,9 млн долларов США, или 2,7%).

5 ВЕДУЩИХ СУБЪЕКТОВ РОССИЙСКОЙ ФЕДЕРАЦИИ В ЭКСПОРТЕ УСЛУГ ПО СТАТЬЕ "ПОЕЗДКИ" В СТРАНЫ МИРА С ЛИЧНЫМИ ЦЕЛЯМИ В 2020 ГОДУ (млн долларов США)



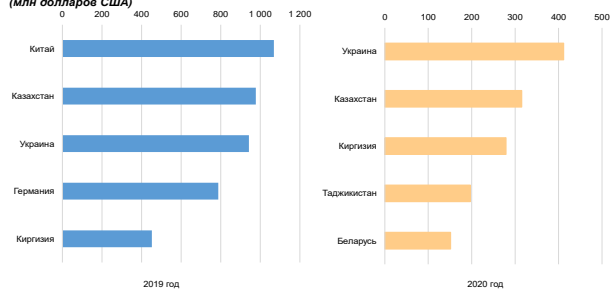
В структуре экспорта по группам стран незначительно преобладали операции с резидентами стран СНГ, не входящих в ЕАЭС, составившие 32,8% совокупного экспорта услуг по статье «Поездки» (20,5% в 2019 году). Доля стран ЕАЭС в отчетном периоде равнялась 29,7% совокупного экспорта услуг по статье «Поездки» (17,3% в 2019 году). Удельный вес операций с резидентами стран ЕС, на долю которых приходился наибольший стоимостной объем экспорта услуг по статье «Поездки» в 2019 году (29,0%), в 2020 году сложился в размере 16,3%.

СТРУКТУРА ЭКСПОРТА УСЛУГ ПО СТАТЬЕ «ПОЕЗДКИ» ПО ЭКОНОМИЧЕСКИМ ЗОНАМ (в % к итогу)



Наибольшие совокупные расходы на территории Российской Федерации в отчетном периоде осуществили граждане Украины. Сохранили лидирующие позиции в экспорте резиденты Казахстана и Киргизии (Таблица 2).

5 ВАЖНЕЙШИХ СТРАН-КОНТРАГЕНТОВ ПО ЭКСПОРТУ УСЛУГ РОССИЙСКОЙ ФЕДЕРАЦИИ ПО СТАТЬЕ «ПОЕЗДКИ» В 2019-2020 ГОДАХ (млн долларов США)



³ В соответствии с методологией шестого издания «Руководства по платежному балансу и международной инвестиционной позиции» (РПБ6) МВФ статья «Поездки» включает приобретение домашними хозяйствами – владельцами иностранной

2. Импорт услуг по статье «Поездки» в 2020 году

В 2020 году импорт услуг по статье «Поездки» составил 9,1 млрд долларов США; за исключением приобретенных домашними хозяйствами – владельцами иностранной недвижимости товаров длительного пользования для собственных нужд в принимающей стране без ввоза их на территорию Российской Федерации³ – 8,7 млрд долларов США, что на 75,3% меньше соответствующего показателя 2019 года. В отчетном периоде доля деловых поездок равнялась 8,7% всего импорта услуг по статье «Поездки» (4,4% годом ранее), доля личных поездок – 91,3% (95,6%).

Импорт услуг по статье «Поездки» по целям поездок в 2019-2020 годах (млн долларов США)

	2020 год			2019 год		
	всего	деловые	личные	всего	деловые	личные
Импорт услуг по статье «Поездки»	8 693	757	7 937	35 177	1 543	33 634
в том числе из стран:						
СНГ	491	124	367	1 371	191	1 180
Дальнего зарубежья	8 202	632	7 570	33 806	1 352	32 454
Справочно: Импорт услуг-всего	64 081			98 655		
Удельный вес импорта услуг по статье «Поездки» в импорте услуг-всего	14%			36%		

Количество поездок российских резидентов за пределы страны в 2020 году сократилось до 12,7 млн поездок, или на 71,7%, по сравнению с 2019 годом.

Выезжая за границу в 2020 году, житель России в среднем тратил на одну поездку 687 против 788 долларов США годом ранее (на 12,8% меньше).

В 2020 году наибольший объем импорта поездок по субъектам Российской Федерации был зафиксирован в Центральном федеральном округе (3,4 млрд долларов США, или

недвижимости товаров длительного пользования для собственных нужд в принимающей стране без ввоза их на территорию Российской Федерации. Далее анализ импорта услуг по поездкам приводится с исключением стоимости вышеназванных товаров.

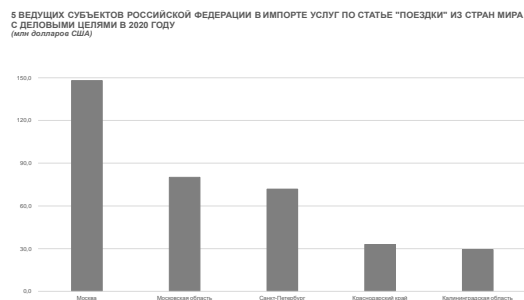
37,6% всего импорта услуг по статье «Поездки»), Северо-Западном федеральном округе (1,6 млрд долларов США, или 17,6%) и Приволжском федеральном округе (0,9 млрд долларов США, или 10,1%), а наименьший, так же, как и в экспорте, в Северо-Кавказском федеральном округе (0,1 млрд долларов США, или 1,3%) (Таблица 3).

Доля поездок российских граждан за рубеж с личными целями преобладала во всех федеральных округах России и составила от 88,4 до 93,1% в совокупном импорте поездок из каждого федерального округа России. Так, значительный объем импорта поездок с личными целями пришелся на г. Москву (1 809,6 млн долларов США, или 21,6%), Московскую область (798,6 млн долларов США, или 9,5%) и г. Санкт-Петербург (722,9 млн долларов США, 8,6%), в число лидеров вошли также Краснодарский край (313,1 млн долларов США, или 3,7%) и Ленинградская область (248,5 млн долларов США, или 3,0%).

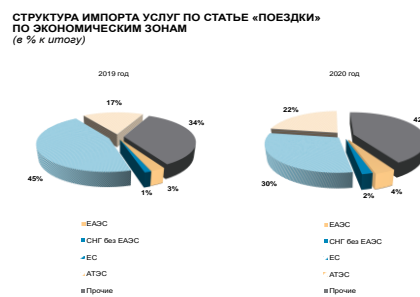


Наибольшие объемы импорта с деловыми целями также были зафиксированы из г. Москвы (148,0 млн долларов США, или 19,6%), Московской области (80,1 млн долларов США, или 10,6%), г. Санкт-Петербурга (71,8 млн долларов США, или 9,5%) и Краснодарского края (32,9 млн долларов США, или 4,4%). Существенными были также расходы на деловые поездки за рубеж граждан

Калининградской области (3,9% или 29,4 млн долларов США).



В структуре импорта по группам стран в 2020 году на 14,8 процентного пункта до 30,3% сократились операции резидентов Российской Федерации со странами ЕС, на долю которых приходился годом ранее наибольший стоимостной объем импорта услуг по статье «Поездки». Значительная часть операций в отчетном году пришла на прочие страны: 42,2% совокупного импорта против 34,0% в 2019 году.



В распределении импорта по отдельным странам, как и годом ранее, основным партнером была Турция, на территории которой в 2020 году российские граждане совершили наибольшие совокупные расходы. Остались на лидирующих позициях в импорте Таиланд и Германия (Таблица 4).



3. Экспорт услуг организованного туризма в 2020 году

Важной составляющей показателей экспорта и импорта поездок являются услуги в сфере туризма.

В целях совершенствования информационной базы и повышения качества данных по статье «Поездки» начиная с 2019 года⁴ Банк России осуществляет сбор данных об услугах в сфере организованного въездного и выездного туризма, оказанных российскими туроператорами, на основе формы федерального статистического наблюдения №1-ПОЕЗДКИ «Сведения о деятельности туроператора в области въездного и выездного туризма»⁵. По результатам сбора данных по этой форме Банком России аккумулируется детальная информация о структуре наиболее востребованных туристских пакетов, предлагаемых туроператорами, о средней величине дополнительных личных расходов иностранных туристов, пребывающих на территории Российской Федерации, и россиян за рубежом, а также иные сведения, используемые для расчета экспорта и импорта услуг по статье «Поездки» платежного баланса Российской Федерации в части затрат организованных туристов, в том числе в распределении по регионам Российской Федерации и странам мира.

Стоимостный объем услуг, оказанных организованным иностранным туристам во время их нахождения на территории России (далее – экспорт туристских услуг), в 2020 году составил 119,5 млн долларов США, или 4,2% совокупного экспорта услуг по статье «Поездки» (Таблица 5). Наибольший объем экспорта туристских услуг был зафиксирован в таких регионах России, как г. Москва (78,6 млн долларов США, или 65,7%), г. Санкт-Петербург (21,8 млн долларов США, или 18,2%), Краснодарский край (6,7 млн долларов США, или 5,6%), Иркутская область (2,3 млн долларов США, или 2,0%) и Республика Алтай (1,5 млн долларов США, или 1,2%).

Согласно данным туристских операторов странами-лидерами по количеству прибывших в Россию иностранных туристов были Китай (9,6% от совокупной численности иностранных туристов, посетивших Россию в 2020 году), Германия (6,7%) и Франция (5,5%). ТОП-21 лидирующих стран по количеству поездок иностранных туристов в регионы Российской Федерации (страны с удельным весом численности иностранных туристов во въездном потоке более 1%) приведен в таблице 7. Удельный вес численности иностранных туристов из этих стран составил 63,9% во въездном потоке с туристской целью в 2020 году.

⁴ Первый отчетный период по форме федерального статистического наблюдения №1-ПОЕЗДКИ - 2 квартал 2019 года.

⁵ Указание Банка России от 25 ноября 2019 года №5328-У «Об утверждении форм федерального статистического наблюдения и порядка составления и предоставления респондентами первичных статистических данных по этим формам в Цен-

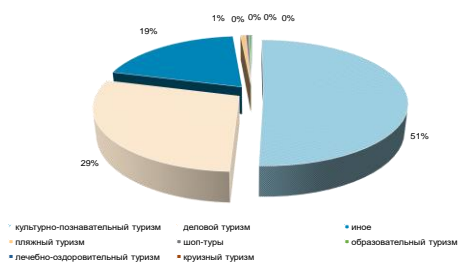
тральный банк Российской Федерации для составления платежного баланса Российской Федерации, международной инвестиционной позиции Российской Федерации, статистики внешней торговли Российской Федерации услугами, внешнего долга Российской Федерации, прямых инвестиций в Российскую Федерацию и прямых инвестиций из Российской Федерации за рубеж».

В 2020 году въезд детей в возрасте до 18 лет включительно осуществлялся преимущественно из Китая (1,2 тыс. человек, или 22,7% всего потока въехавших детей-нерезидентов в возрасте до 18 лет), Франции и Украины (по 0,4 тыс. человек из каждой страны, или 7,6 и 6,7% соответственно).

В поездках, совершенных на территорию России иностранными гражданами, воспользовавшимися услугами российских туристских операторов, преобладали краткосрочные визиты продолжительностью 1-4 дня, составившие 61,1% от общего количества поездок (Таблица 8).

Преобладающим типом программ во въездном туризме был культурно-познавательный туризм – 50,6% от общего количества поездок (Таблица 9).

СТРУКТУРА ЧИСЛЕННОСТИ ИНОСТРАННЫХ ТУРИСТОВ ПО ТИПУ ВЫБИРАЕМЫХ ПРОГРАММ ОТДЫХА В 2020 ГОДУ, %



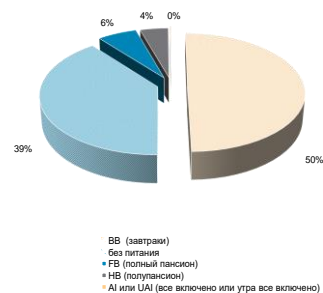
В 2020 году наиболее востребованный комплекс туристских услуг (туристский пакет) включал только оплату проживания в коллективных средствах размещения, его выбирали 75,4% всех иностранных туристов, посетивших Россию.

СТРУКТУРА ЧИСЛЕННОСТИ ИНОСТРАННЫХ ТУРИСТОВ ПО СОСТАВУ ТУРИСТИЧЕСКИХ УСЛУГ В 2020 ГОДУ, %



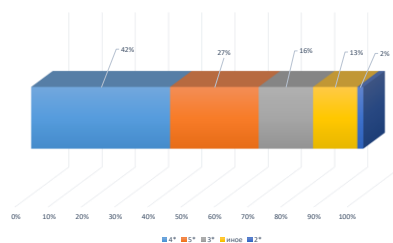
При выборе варианта питания более половины въезжающих туристов из-за рубежа выбирали в структуре туристского пакета вариант питания ВВ (Bed&breakfast). Практически не востребоваанными вариантами были АI (All inclusive) или UAI (Ultra all inclusive).

СТРУКТУРА ЧИСЛЕННОСТИ ИНОСТРАННЫХ ТУРИСТОВ ПО ТИПУ ПИТАНИЯ В ТУРИСТИЧЕСКИХ УСЛУГАХ В 2020 ГОДУ, %



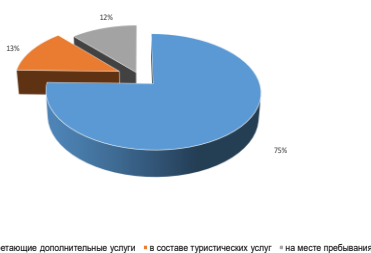
Иностранные граждане, пребывая на территории России, для проживания выбирали отели преимущественно 4* (41,8% всех поездок).

СТРУКТУРА ЧИСЛЕННОСТИ ИНОСТРАННЫХ ТУРИСТОВ ПО КАТЕГОРИИ ГОСТИНИЦ, ВЫБИРАЕМЫХ ТУРИСТАМИ ИЗ-ЗА РУБЕЖА ПРИ ПОСЕЩЕНИИ РОССИЙСКОЙ ФЕДЕРАЦИИ В 2020 ГОДУ, %



Большинство зарубежных туристов, посещая Россию, предпочитали не приобретать в составе туристского пакета дополнительные услуги (экскурсии, посещение зрелищных и спортивных мероприятий, прочие раз-

СТРУКТУРА ЧИСЛЕННОСТИ ИНОСТРАННЫХ ТУРИСТОВ ПО ПРИОБРЕТЕНИЮ ДОПОЛНИТЕЛЬНЫХ УСЛУГ В 2020 ГОДУ, %



4. Импорт услуг организованного туризма в 2020 году

Стоимостный объем услуг, оказанных организованным российским туристам во время их нахождения за рубежом (далее – импорт туристских услуг), в 2020 году составил 1 795,5 млн долларов США, или 19,6% совокупного импорта услуг по статье «Поездки» (Таблица 10). Существенный объем импорта туристских услуг пришелся на: г. Москву (858,6 млн долларов США, или 47,8%), г. Санкт-Петербург (117,7 млн долларов США, или 6,6%), Республику Татарстан (91,0 млн долларов США, или 5,1%), Свердловскую область (83,4 млн долларов США, или 4,6%) и Красноярский край (64,0 млн долларов США, или 3,6%).

По данным российских туроператоров численность организованных российских туристов в выездном потоке в 2020 году составила 2,1 млн человек.

В 2020 году выезд российских туристов наблюдался из 67 регионов Российской Федерации (Таблица 11). Наибольшее количество выездов российских туристов было совершено из Москвы (84,0% от совокупного количества поездок граждан России за рубеж), Санкт-Петербурга (4,1%) и Республики Татарстан (2,1%), а наименьшее – из Мурманской области (менее 1,0%).

Перечень стран выезда граждан России за рубеж с целью туризма, указанный туристскими операторами России, представлен 150 странами.

Согласно данным туристских операторов России странами-лидерами по количеству посещений гражданами России в 2020

году были Турция (49,7% от совокупной численности российских туристов), Таиланд (13,9%) и Объединенные Арабские Эмираты (7,6%). ТОП-11 лидирующих зарубежных стран по количеству поездок граждан России (страны с удельным весом численности российских туристов в выездном потоке более 1%) приведен в таблице 12. Суммарный удельный вес численности российских туристов, посетивших эти страны, составил 91,6% в выездном организованном потоке с туристской целью в 2020 году.

В 2020 году выезд детей в возрасте до 18 лет включительно осуществлялся преимущественно в Турцию (230,8 тыс. человек, или 60,8% всего потока выехавших из России детей в возрасте до 18 лет), Таиланд (43,7 тыс. человек, или 11,5%) и Объединенные Арабские Эмираты (28,6 тыс. человек, или 7,5%).

В поездках, совершенных гражданами России за рубеж, воспользовавшимися услугами российских туристских операторов, преобладали поездки на срок 8-14 дней, составившие 66,5% от общего количества выездов (Таблица 13).

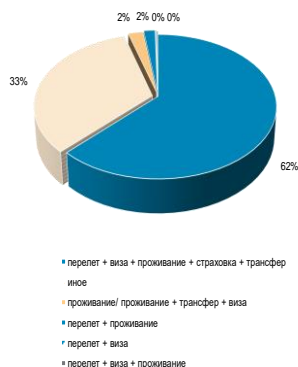
Преобладающим типом программ организованных туристских поездок граждан России за рубеж был пляжный туризм – 77,2% от общего количества поездок (Таблица 14).

СТРУКТУРА ЧИСЛЕННОСТИ РОССИЙСКИХ ТУРИСТОВ ПО ТИПУ ВЫБИРАЕМЫХ ПРОГРАММ ОТДЫХА В 2020 ГОДУ, %



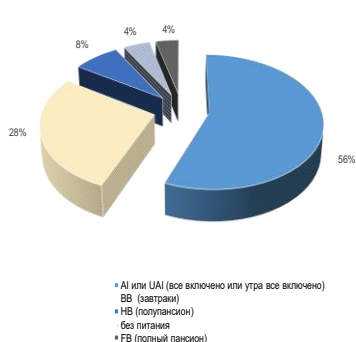
В 2020 году наиболее востребованный комплекс туристских услуг (туристский пакет) в выездном туризме включал оплату перелета, визы, проживания в коллективных средствах размещения, страховки и трансфера, его доля составила 62,3% от всех выездов российских граждан за рубеж.

СТРУКТУРА ЧИСЛЕННОСТИ РОССИЙСКИХ ТУРИСТОВ ПО СОСТАВУ ТУРИСТИЧЕСКИХ УСЛУГ В 2020 ГОДУ, %



В структуре туристского пакета выезжающие туристы из России выбирали главным образом вариант питания AI (All inclusive) или UAI (Ultra all inclusive) – 56,1%. Наименее востребованным вариантом (3,8%) был FB (Full board).

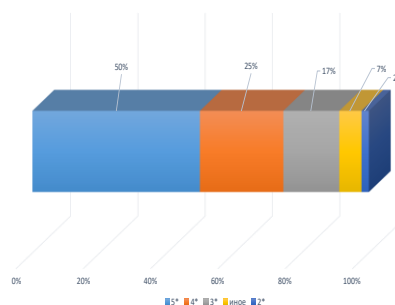
СТРУКТУРА ЧИСЛЕННОСТИ РОССИЙСКИХ ТУРИСТОВ ПО ТИПУ ПИТАНИЯ В ТУРИСТИЧЕСКИХ УСЛУГАХ В 2020 ГОДУ, %



Российские граждане, пребывая за рубежом,

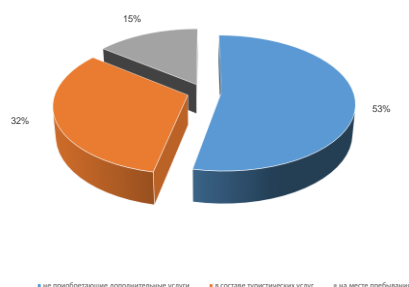
для проживания выбирали отели преимущественно 5* (49,8% всех поездок).

СТРУКТУРА ЧИСЛЕННОСТИ РОССИЙСКИХ ТУРИСТОВ ПО КАТЕГОРИИ ГОСТИНИЦ, ВЫБИРАЕМЫХ ЗА РУБЕЖОМ В 2020 ГОДУ, %



Наибольшее число туристов из России предпочитали не приобретать дополнительные услуги (экскурсии, посещение зрелищных и спортивных мероприятий, прочие разновидности досуга) в составе туристского пакета.

СТРУКТУРА ЧИСЛЕННОСТИ РОССИЙСКИХ ТУРИСТОВ ПО ПРИОБРЕТЕНИЮ ДОПОЛНИТЕЛЬНЫХ УСЛУГ В 2020 ГОДУ, %



ПРИЛОЖЕНИЯ
Таблица 1

Экспорт поездок по субъектам Российской Федерации в 2020 году

млн долларов США

	Поездки		
	всего	в том числе	
		деловые	личные
ВСЕГО	2 854,18	1 964,32	889,86
ЦЕНТРАЛЬНЫЙ ФЕДЕРАЛЬНЫЙ ОКРУГ	1 236,01	836,06	399,94
45 Город Москва столица Российской Федерации город федерального значения	642,16	429,26	212,90
46 Московская область	192,10	126,75	65,35
66 Смоленская область	60,11	42,92	17,19
29 Калужская область	41,86	29,87	11,98
15 Брянская область	41,26	27,94	13,33
14 Белгородская область	39,23	27,28	11,95
61 Рязанская область	36,89	27,93	8,96
20 Воронежская область	30,57	21,96	8,61
54 Орловская область	26,28	15,55	10,73
28 Тверская область	23,29	15,68	7,61
70 Тульская область	22,75	16,60	6,15
38 Курская область	22,32	14,96	7,35
17 Владимирская область	19,99	14,70	5,29
42 Липецкая область	14,16	9,57	4,59
68 Тамбовская область	8,50	5,51	2,99
78 Ярославская область	7,36	4,71	2,66
24 Ивановская область	4,09	2,77	1,32
34 Костромская область	3,09	2,11	0,98
СЕВЕРО-ЗАПАДНЫЙ ФЕДЕРАЛЬНЫЙ ОКРУГ	363,46	227,69	135,77
40 Город Санкт-Петербург город федерального значения	216,28	135,03	81,25
41 Ленинградская область	43,20	27,70	15,50
27 Калининградская область	29,42	21,58	7,83
58 Псковская область	23,29	11,74	11,55
47 Мурманская область	15,18	9,46	5,72
86 Республика Карелия	11,16	5,94	5,22
19 Вологодская область	6,66	4,35	2,31
49 Новгородская область	6,63	4,37	2,26
87 Республика Коми	6,18	3,98	2,19
11 Архангельская область	5,46	3,53	1,93
Ненецкий автономный округ
Архангельская область без данных по Ненецкому автономному округу	5,46	3,53	1,93

	Поездки		
	всего	в том числе	
		деловые	личные
ЮЖНЫЙ ФЕДЕРАЛЬНЫЙ ОКРУГ	254,60	176,51	78,09
3 Краснодарский край	131,14	89,75	41,39
60 Ростовская область	84,05	60,17	23,88
12 Астраханская область	16,21	11,73	4,48
18 Волгоградская область	14,28	9,79	4,49
35 Республика Крым	4,65	2,55	2,10
79 Республика Адыгея (Адыгея)	3,15	1,73	1,42
85 Республика Калмыкия	0,83	0,63	0,20
67 Город федерального значения Севастополь	0,30	0,17	0,12
СЕВЕРО-КАВКАЗСКИЙ ФЕДЕРАЛЬНЫЙ ОКРУГ	63,16	48,16	15,00
7 Ставропольский край	22,56	16,63	5,93
82 Республика Дагестан	19,37	15,97	3,40
83 Кабардино-Балкарская Республика	8,66	7,78	0,88
96 Чеченская Республика	4,89	3,44	1,45
90 Республика Северная Осетия-Алания	3,38	1,17	2,21
26 Республика Ингушетия	2,16	1,71	0,45
91 Карачаево-Черкесская Республика	2,14	1,46	0,68
ПРИВОЛЖСКИЙ ФЕДЕРАЛЬНЫЙ ОКРУГ	345,98	255,83	90,15
53 Оренбургская область	66,57	51,81	14,76
36 Самарская область	50,88	39,76	11,12
92 Республика Татарстан (Татарстан)	34,75	21,75	13,01
22 Нижегородская область	34,09	22,66	11,43
73 Ульяновская область	27,49	24,25	3,23
80 Республика Башкортостан	27,09	17,38	9,72
56 Пензенская область	25,39	22,87	2,52
57 Пермский край	23,28	15,33	7,96
63 Саратовская область	16,73	11,64	5,08
89 Республика Мордовия	13,86	12,83	1,03
94 Удмуртская Республика	9,94	5,65	4,29
97 Чувашская Республика - Чувашия	7,44	5,06	2,38
33 Кировская область	5,60	3,29	2,31
88 Республика Марий Эл	2,87	1,56	1,32
УРАЛЬСКИЙ ФЕДЕРАЛЬНЫЙ ОКРУГ	211,26	158,97	52,29
71 Тюменская область	80,55	64,17	16,38
Ханты-Мансийский автономный округ
Ямало-Ненецкий автономный округ
Тюменская область без данных по Ханты-Мансийскому автономному округу - Югре и Ямало-Ненецкому автономному округу	80,55	64,17	16,38
65 Свердловская область	62,11	46,07	16,04
75 Челябинская область	55,10	38,68	16,41
37 Курганская область	13,50	10,04	3,46
СИБИРСКИЙ ФЕДЕРАЛЬНЫЙ ОКРУГ	211,78	154,69	57,09
50 Новосибирская область	64,76	46,91	17,84

	Поездки		
	всего	в том числе	
		деловые	личные
52 Омская область	40,12	28,04	12,07
4 Красноярский край	23,18	18,57	4,61
1 Алтайский край	22,37	17,22	5,15
25 Иркутская область	21,98	15,96	6,02
32 Кемеровская область - Кузбасс	14,61	10,76	3,85
69 Томская область	13,39	9,76	3,63
84 Республика Алтай	6,69	4,96	1,73
95 Республика Хакасия	2,72	1,75	0,97
93 Республика Тыва	1,96	0,74	1,22
ДАЛЬНЕВОСТОЧНЫЙ ФЕДЕРАЛЬНЫЙ ОКРУГ	167,94	106,41	61,52
5 Приморский край	47,86	27,22	20,64
30 Камчатский край	25,09	15,92	9,17
10 Амурская область	24,00	17,87	6,12
76 Забайкальский край	19,63	13,37	6,26
8 Хабаровский край	12,05	7,99	4,06
81 Республика Бурятия	11,86	5,51	6,34
64 Сахалинская область	11,27	6,28	4,99
98 Республика Саха (Якутия)	8,81	6,83	1,97
44 Магаданская область	4,38	3,25	1,13
99 Еврейская автономная область	2,30	1,74	0,57
77 Чукотский автономный округ	0,69	0,42	0,27
Не распределено по субъектам Российской Федерации¹	-	-	-

Примечание: ранжирование субъектов в каждом Федеральном округе Российской Федерации приведено по показателю экспорта поездок (всего) от большего значения к меньшему

Здесь и далее:

- ... - данные отсутствуют
- - явление отсутствует
- 0 математически значим

Незначительные расхождения между итогом и суммой слагаемых связаны с округлением данных.

Таблица 2

Экспорт поездок по странам-партнерам в 2020 году

млн долларов США

	Поездки		
	всего	в том числе	
		деловые	личные
Всего	2 854,2	1 964,3	889,9
в том числе:			
Страны СНГ	1 784,7	1 479,3	305,5
в том числе:			
<i>Страны ЕАЭС</i>	849,2	708,5	140,7
АРМЕНИЯ	103,4	94,6	8,9
БЕЛАРУСЬ	151,4	125,1	26,3
КАЗАХСТАН	315,3	221,4	93,9
КИРГИЗИЯ	279,0	267,4	11,6
<i>Прочие страны</i>	935,6	770,8	164,8
АЗЕРБАЙДЖАН	104,6	88,8	15,8
МОЛДОВА, РЕСПУБЛИКА	62,3	56,7	5,5
ТАДЖИКИСТАН	197,0	191,0	6,0
ТУРКМЕНИЯ	17,7	6,4	11,2
УЗБЕКИСТАН	142,2	132,2	10,0
УКРАИНА	411,8	295,5	116,3
<i>Услуги, не распределенные по отдельным странам</i>	-	-	-
Страны дальнего зарубежья	1 069,4	485,0	584,4
в том числе:			
<i>Страны ЕС</i>	465,3	244,3	221,0
АВСТРИЯ	8,4	5,0	3,4
БЕЛЬГИЯ	5,7	2,3	3,4
БОЛГАРИЯ	2,0	0,9	1,1
ВЕНГРИЯ	2,4	1,3	1,1
ГЕРМАНИЯ	73,0	33,9	39,1
ГРЕЦИЯ	3,4	1,4	2,0
ДАНИЯ	3,5	2,2	1,3
ИРЛАНДИЯ	2,0	0,8	1,1
ИСПАНИЯ	8,7	3,7	5,0
ИТАЛИЯ	29,0	13,2	15,8
КИПР	1,2	0,4	0,8
ЛАТВИЯ	31,1	16,1	15,0
ЛИТВА	29,8	20,2	9,6
ЛЮКСЕМБУРГ	0,4	0,2	0,2
МАЛЬТА	0,2	0,1	0,1
НИДЕРЛАНДЫ	11,6	6,6	5,0
ПОЛЬША	56,2	50,6	5,6
ПОРТУГАЛИЯ	1,5	0,6	0,8
РУМЫНИЯ	2,0	1,3	0,7
СЛОВАКИЯ	2,3	1,2	1,1

	Поездки		
	всего	в том числе	
		деловые	личные
СЛОВЕНИЯ	1,6	1,0	0,6
СОЕДИНЕННОЕ КОРОЛЕВСТВО	5,6	2,7	3,0
ФИНЛЯНДИЯ	42,1	24,6	17,4
ФРАНЦИЯ	45,6	14,4	31,3
ХОРВАТИЯ	1,7	1,3	0,4
ЧЕШСКАЯ РЕСПУБЛИКА	7,6	5,3	2,3
ШВЕЦИЯ	7,5	3,9	3,6
ЭСТОНИЯ	79,3	29,2	50,1
<i>Страны АТЭС</i>	285,6	168,6	117,0
АВСТРАЛИЯ	4,4	1,1	3,3
БРУНЕЙ - ДАРУССАЛАМ	0,0	0,0	0,0
ВЬЕТНАМ	36,1	26,0	10,1
ГОНКОНГ	0,3	0,0	0,3
ИНДОНЕЗИЯ	1,6	1,2	0,5
КАНАДА	5,9	2,4	3,5
КИТАЙ	135,7	110,0	25,7
КОРЕЯ, РЕСПУБЛИКА	37,2	5,2	32,0
МАЛАЙЗИЯ	1,7	0,3	1,4
МЕКСИКА	1,5	0,2	1,3
НОВАЯ ЗЕЛАНДИЯ	0,8	0,4	0,4
ПАПУА-НОВАЯ ГВИНЕЯ	0,0	0,0	-
ПЕРУ	0,5	0,1	0,5
СИНГАПУР	0,2	0,1	0,1
СОЕДИНЕННЫЕ ШТАТЫ	35,9	10,3	25,6
ТАИЛАНД	5,9	3,3	2,6
ТАЙВАНЬ (КИТАЙ)	0,5	0,1	0,4
ФИЛИППИНЫ	3,5	3,1	0,4
ЧИЛИ	0,4	0,0	0,4
ЯПОНИЯ	13,5	4,9	8,6
<i>Прочие страны</i>	284,3	62,7	221,7
АЛБАНИЯ	0,2	0,0	0,2
БАГАМЫ	-	-	-
БЕЛИЗ	-	-	-
БОСНИЯ И ГЕРЦЕГОВИНА	0,9	0,4	0,5
БРАЗИЛИЯ	-	-	-
ВИРГИНСКИЕ ОСТРОВА, БРИТАНСКИЕ	-	-	-
ГИБРАЛТАР	-	-	-
ГРУЗИЯ	6,0	3,8	2,2
ЕГИПЕТ	19,2	1,0	18,2
ИЗРАИЛЬ	40,4	3,0	37,4
ИНДИЯ	15,2	9,4	5,8
ИСЛАНДИЯ	0,5	0,4	0,2
ЛИВАН	-	-	-
РЕСПУБЛИКА МАКЕДОНИЯ	0,3	0,1	0,2
МОНГОЛИЯ	10,6	0,5	10,1

	Поездки		
	всего	в том числе	
		деловые	личные
НОРВЕГИЯ	4,8	2,2	2,6
ОБЪЕДИНЕННЫЕ АРАБСКИЕ ЭМИРАТЫ	2,7	0,2	2,4
ПАНАМА	-	-	-
СЕЙШЕЛЫ	-	-	-
СЕРБИЯ	11,4	7,4	4,0
СОЕДИНЕННОЕ КОРОЛЕВСТВО	18,4	8,4	10,0
ТУРЦИЯ	29,6	18,4	11,2
ЧЕРНОГОРИЯ	0,6	0,2	0,4
ШВЕЙЦАРИЯ	8,2	3,7	4,5
ЮЖНАЯ АФРИКА	-	-	-
Другие страны	115,2	3,4	111,8
<i>Услуги, не распределенные по отдельным странам</i>	34,2	9,5	24,7
Справочно:			
Страны ОЭСР	659,8	301,0	358,7
Страны БРИКС	150,9	119,4	31,6

Таблица 3

Импорт поездок по субъектам Российской Федерации в 2020 году

млн долларов США

	Поездки		
	всего	в том числе	
		деловые	личные
ВСЕГО	9 139,99	756,53	8 383,46
ЦЕНТРАЛЬНЫЙ ФЕДЕРАЛЬНЫЙ ОКРУГ	3 440,52	280,10	3 160,42
45 Город Москва столица Российской Федерации город федерального значения	1 957,57	147,96	1 809,61
46 Московская область	878,65	80,09	798,55
66 Смоленская область	75,38	9,57	65,87
20 Воронежская область	65,77	4,71	61,07
70 Тульская область	51,65	3,72	47,93
14 Белгородская область	49,98	3,91	46,01
17 Владимирская область	48,54	3,24	45,30
28 Тверская область	42,33	4,00	38,34
78 Ярославская область	41,23	3,15	38,08
15 Брянская область	40,24	4,72	35,51
29 Калужская область	39,99	3,29	36,71
61 Рязанская область	30,00	2,30	27,70
38 Курская область	27,79	2,04	25,76
42 Липецкая область	25,37	1,84	23,53
24 Ивановская область	22,35	1,98	20,37
54 Орловская область	15,73	1,16	14,57
68 Тамбовская область	15,37	1,36	14,02
34 Костромская область	12,58	1,07	11,51
СЕВЕРО-ЗАПАДНЫЙ ФЕДЕРАЛЬНЫЙ ОКРУГ	1 610,36	162,53	1 447,84
40 Город Санкт-Петербург город федерального значения	794,60	71,75	722,85
41 Ленинградская область	272,78	24,31	248,48
27 Калининградская область	182,04	29,35	152,69
86 Республика Карелия	94,50	7,96	86,54
47 Мурманская область	82,13	10,98	71,15
11 Архангельская область	64,84	5,88	58,96
Ненецкий автономный округ
Архангельская область без данных по Ненецкому автономному округу	64,84	5,88	58,96
58 Псковская область	35,74	6,12	29,62
87 Республика Коми	34,54	2,11	32,44
19 Вологодская область	28,13	2,16	25,97
49 Новгородская область	21,06	1,91	19,14

	Поездки		
	всего	в том числе	
		деловые	личные
ЮЖНЫЙ ФЕДЕРАЛЬНЫЙ ОКРУГ	821,14	84,68	736,46
3 Краснодарский край	346,07	32,94	313,12
60 Ростовская область	207,20	15,91	191,29
35 Республика Крым	147,35	20,88	126,47
18 Волгоградская область	42,55	4,12	38,43
67 Город федерального значения Севастополь	35,23	4,88	30,35
12 Астраханская область	31,71	4,60	27,10
79 Республика Адыгея (Адыгея)	9,35	1,17	8,19
85 Республика Калмыкия	1,68	0,17	1,51
СЕВЕРО-КАВКАЗСКИЙ ФЕДЕРАЛЬНЫЙ ОКРУГ	117,28	13,58	103,71
7 Ставропольский край	42,83	5,53	37,29
82 Республика Дагестан	29,54	3,61	25,93
90 Республика Северная Осетия-Алания	19,10	2,08	17,02
96 Чеченская Республика	12,00	1,18	10,83
83 Кабардино-Балкарская Республика	5,52	0,54	4,98
91 Карачаево-Черкесская Республика	4,43	0,27	4,17
26 Республика Ингушетия	3,85	0,36	3,48
ПРИВОЛЖСКИЙ ФЕДЕРАЛЬНЫЙ ОКРУГ	922,25	66,66	855,58
92 Республика Татарстан (Татарстан)	195,87	10,99	184,89
80 Республика Башкортостан	122,69	8,90	113,79
22 Нижегородская область	119,09	8,94	110,15
57 Пермский край	114,50	6,40	108,10
36 Самарская область	100,11	8,73	91,38
94 Удмуртская Республика	60,03	3,11	56,92
53 Оренбургская область	55,58	5,80	49,79
63 Саратовская область	39,75	5,32	34,43
33 Кировская область	29,03	1,61	27,43
97 Чувашская Республика - Чувашия	24,45	1,84	22,61
73 Ульяновская область	24,31	2,14	22,17
56 Пензенская область	16,22	1,38	14,85
88 Республика Марий Эл	14,10	0,94	13,17
89 Республика Мордовия	6,51	0,60	5,92
УРАЛЬСКИЙ ФЕДЕРАЛЬНЫЙ ОКРУГ	547,19	40,00	507,18
65 Свердловская область	214,34	13,34	201,00
71 Тюменская область	161,59	11,77	149,82
Ханты-Мансийский автономный округ
Ямало-Ненецкий автономный округ
Тюменская область без данных по Ханты-Мансийскому автономному округу -Югре и Ямало-Ненецкому ав- тономному округу	161,59	11,77	149,82
75 Челябинская область	155,17	13,09	142,08

	Поездки		
	всего	в том числе	
		деловые	личные
37 Курганская область	16,08	1,80	14,29
СИБИРСКИЙ ФЕДЕРАЛЬНЫЙ ОКРУГ	733,22	50,85	682,36
50 Новосибирская область	231,67	16,37	215,31
4 Красноярский край	140,25	6,27	133,98
52 Омская область	93,70	10,95	82,74
25 Иркутская область	73,82	3,66	70,16
32 Кемеровская область - Кузбасс	68,49	3,49	64,99
69 Томская область	57,51	3,78	53,73
1 Алтайский край	38,04	3,74	34,29
95 Республика Хакасия	13,71	0,85	12,86
84 Республика Алтай	13,57	1,22	12,36
93 Республика Тыва	2,44	0,50	1,94
ДАЛЬНЕВОСТОЧНЫЙ ФЕДЕРАЛЬНЫЙ ОКРУГ	501,39	58,13	443,26
5 Приморский край	167,89	23,63	144,34
76 Забайкальский край	89,31	7,88	81,44
8 Хабаровский край	69,05	6,89	62,15
64 Сахалинская область	41,23	5,08	36,19
10 Амурская область	37,37	6,39	30,98
81 Республика Бурятия	31,52	3,07	28,46
98 Республика Саха (Якутия)	26,22	1,58	24,64
30 Камчатский край	21,94	1,51	20,44
44 Магаданская область	10,55	0,61	9,94
99 Еврейская автономная область	4,22	1,44	2,79
77 Чукотский автономный округ	2,09	0,06	1,90
Не распределено по субъектам Российской Федерации¹	446,64	-	446,64

¹ В данной категории отражается стоимость приобретенных домашними хозяйствами - владельцами иностранной недвижимости товаров длительного пользования для собственных нужд в принимающей стране без ввоза их на территорию Российской Федерации.

Примечание: ранжирование субъектов в каждом Федеральном округе Российской Федерации приведено по показателю импорта поездок (всего) от большего значения к меньшему.

Таблица 4

Импорт поездок по странам-партнерам в 2020 году

млн долларов США

	Поездки		
	всего	в том числе	
		деловые	личные
Всего	9 140,0	756,5	8 383,5
в том числе:			
Страны СНГ	495,3	124,3	371,0
в том числе:			
<i>Страны ЕАЭС</i>	321,6	104,4	217,2
АРМЕНИЯ	41,1	8,2	32,9
БЕЛАРУСЬ	129,1	14,6	114,5
КАЗАХСТАН	114,3	71,0	43,3
КИРГИЗИЯ	37,0	10,5	26,5
<i>Прочие страны</i>	173,6	19,9	153,7
АЗЕРБАЙДЖАН	14,5	2,3	12,2
МОЛДОВА, РЕСПУБЛИКА	19,3	0,9	18,4
ТАДЖИКИСТАН	15,6	4,8	10,7
ТУРКМЕНИЯ	3,2	0,9	2,3
УЗБЕКИСТАН	16,0	5,3	10,7
УКРАИНА	105,1	5,8	99,3
<i>Услуги, не распределенные по отдельным странам</i>	-	-	-
Страны дальнего зарубежья	8 644,7	632,2	8 012,5
в том числе:			
<i>Страны ЕС</i>	2 631,3	250,9	2 380,5
АВСТРИЯ	118,2	5,8	112,4
БЕЛЬГИЯ	35,9	5,7	30,2
БОЛГАРИЯ	25,3	2,6	22,7
ВЕНГРИЯ	49,5	2,2	47,3
ГЕРМАНИЯ	548,6	47,1	501,6
ГРЕЦИЯ	38,1	5,7	32,4
ДАНИЯ	13,9	2,7	11,2
ИРЛАНДИЯ	6,0	1,1	4,9
ИСПАНИЯ	208,6	6,0	202,7
ИТАЛИЯ	279,2	10,4	268,7
КИПР	71,6	15,5	56,1
ЛАТВИЯ	53,6	9,0	44,6
ЛИТВА	69,1	12,4	56,7
ЛЮКСЕМБУРГ	0,3	0,2	0,1
МАЛЬТА	14,5	13,2	1,3
НИДЕРЛАНДЫ	141,7	22,8	119,0
ПОЛЬША	73,1	11,1	62,0

	Поездки		
	всего	в том числе	
		деловые	личные
ПОРТУГАЛИЯ	19,4	2,0	17,4
РУМЫНИЯ	3,6	1,2	2,4
СЛОВАКИЯ	13,4	0,2	13,2
СЛОВЕНИЯ	7,7	0,5	7,2
СОЕДИНЕННОЕ КОРОЛЕВСТВО	43,7	2,6	41,1
ФИНЛЯНДИЯ	382,4	41,2	341,2
ФРАНЦИЯ	205,1	13,7	191,5
ХОРВАТИЯ	4,2	0,6	3,6
ЧЕШСКАЯ РЕСПУБЛИКА	158,3	6,6	151,7
ШВЕЦИЯ	29,9	2,0	27,8
ЭСТОНИЯ	16,3	6,7	9,6
<i>Страны АТЭС</i>	<i>1 902,2</i>	<i>83,9</i>	<i>1 818,4</i>
АВСТРАЛИЯ	0,0	0,0	-
БРУНЕЙ - ДАРУССАЛАМ	0,0	0,0	-
ВЬЕТНАМ	395,5	2,0	393,4
ГОНКОНГ	5,0	1,4	3,6
ИНДОНЕЗИЯ	21,4	0,2	21,2
КАНАДА	0,1	0,0	0,1
КИТАЙ	112,7	30,6	82,1
КОРЕЯ, РЕСПУБЛИКА	78,4	14,2	64,2
МАЛАЙЗИЯ	0,1	0,1	0,0
МЕКСИКА	27,3	0,2	27,1
НОВАЯ ЗЕЛАНДИЯ	1,4	1,4	-
ПАПУА-НОВАЯ ГВИНЕЯ	-	-	-
ПЕРУ	0,0	0,0	-
СИНГАПУР	10,3	2,8	7,5
СОЕДИНЕННЫЕ ШТАТЫ	237,3	11,4	225,9
ТАИЛАНД	952,2	4,1	948,1
ТАЙВАНЬ (КИТАЙ)	0,2	0,2	0,0
ФИЛИППИНЫ	0,1	0,1	0,0
ЧИЛИ	0,0	0,0	0,0
ЯПОНИЯ	60,0	15,0	45,0
<i>Прочие страны</i>	<i>3 209,9</i>	<i>179,6</i>	<i>3 030,2</i>
АЛБАНИЯ	0,0	0,0	0,0
БАГАМЫ	-	-	-
БЕЛИЗ	-	-	-
БОСНИЯ И ГЕРЦЕГОВИНА	0,2	0,0	0,1
БРАЗИЛИЯ	-	-	-
ВИРГИНСКИЕ ОСТРОВА, БРИТАНСКИЕ	-	-	-
ГИБРАЛТАР	-	-	-
ГРУЗИЯ	47,0	2,4	44,6
ЕГИПЕТ	20,0	5,2	14,8

	Поездки		
	всего	в том числе	
		деловые	личные
ИЗРАИЛЬ	141,2	5,0	136,2
ИНДИЯ	126,7	2,2	124,5
ИСЛАНДИЯ	0,3	0,1	0,2
ЛИВАН	-	-	-
РЕСПУБЛИКА МАКЕДОНИЯ	0,0	0,0	0,0
МОНГОЛИЯ	6,8	2,7	4,1
НОРВЕГИЯ	81,0	14,3	66,7
ОБЪЕДИНЕННЫЕ АРАБСКИЕ ЭМИРАТЫ	508,0	16,8	491,2
ПАНАМА	-	-	-
СЕЙШЕЛЫ	-	-	-
СЕРБИЯ	35,2	4,1	31,1
СОЕДИНЕННОЕ КОРОЛЕВСТВО	213,6	16,1	197,5
ТУРЦИЯ	1 676,2	42,5	1 633,8
ЧЕРНОГОРИЯ	17,4	0,5	16,9
ШВЕЙЦАРИЯ	200,4	13,8	186,6
ЮЖНАЯ АФРИКА	-	-	-
Другие страны	135,9	54,0	81,9
<i>Услуги, не распределенные по отдельным странам</i>	901,3	117,8	783,5
Справочно:			
Страны ОЭСР	5 229,5	351,9	4 877,6
Страны БРИКС	239,4	32,8	206,6

Таблица 5

**Экспорт услуг организованного туризма
по субъектам Российской Федерации
в 2020 году**

млн долларов США

	Туристские услуги
ВСЕГО	119,5
ЦЕНТРАЛЬНЫЙ ФЕДЕРАЛЬНЫЙ ОКРУГ	79,79
14 Белгородская область	0,00
15 Брянская область	0,00
17 Владимирская область	0,35
20 Воронежская область	0,00
24 Ивановская область	0,00
29 Калужская область	0,03
34 Костромская область	0,01
38 Курская область	0,17
42 Липецкая область	0,00
46 Московская область	0,20
54 Орловская область	0,00
61 Рязанская область	0,00
66 Смоленская область	0,00
68 Тамбовская область	0,00
28 Тверская область	0,30
70 Тульская область	0,01
78 Ярославская область	0,15
45 Город Москва столица Российской Федерации город федерального значения	78,58
СЕВЕРО-ЗАПАДНЫЙ ФЕДЕРАЛЬНЫЙ ОКРУГ	23,64
86 Республика Карелия	0,33
87 Республика Коми	0,01
11 Архангельская область	0,01
Ненецкий автономный округ	...
Архангельская область без данных по Ненецкому автономному округу	0,01
19 Вологодская область	0,00
27 Калининградская область	0,54
41 Ленинградская область	0,02
47 Мурманская область	0,93
49 Новгородская область	0,04
58 Псковская область	0,00
40 Город Санкт-Петербурге город федерального значения	21,77
ЮЖНЫЙ ФЕДЕРАЛЬНЫЙ ОКРУГ	6,92
79 Республика Адыгея (Адыгея)
85 Республика Калмыкия	0,00

	Туристские услуги
35 Республика Крым	0,09
3 Краснодарский край	6,68
12 Астраханская область	0,04
18 Волгоградская область	0,00
60 Ростовская область	0,09
67 Город федерального значения Севастополь	0,02
СЕВЕРО-КАВКАЗСКИЙ ФЕДЕРАЛЬНЫЙ ОКРУГ	0,08
82 Республика Дагестан	0,01
26 Республика Ингушетия	0,00
83 Кабардино-Балкарская Республика	0,00
91 Карачаево-Черкесская Республика	0,01
90 Республика Северная Осетия-Алания	0,00
96 Чеченская Республика	0,00
7 Ставропольский край	0,06
ПРИВОЛЖСКИЙ ФЕДЕРАЛЬНЫЙ ОКРУГ	1,18
80 Республика Башкортостан	0,02
88 Республика Марий Эл	0,34
89 Республика Мордовия	0,00
92 Республика Татарстан (Татарстан)	0,25
94 Удмуртская Республика	0,04
97 Чувашская Республика - Чувашия	0,00
57 Пермский край	0,14
33 Кировская область	0,03
22 Нижегородская область	0,03
53 Оренбургская область	0,00
56 Пензенская область	0,00
36 Самарская область	0,32
63 Саратовская область	0,00
73 Ульяновская область	0,00
УРАЛЬСКИЙ ФЕДЕРАЛЬНЫЙ ОКРУГ	1,27
37 Курганская область	0,09
65 Свердловская область	1,07
71 Тюменская область	0,06
Ханты-Мансийский автономный округ	...
Ямало-Ненецкий автономный округ	...
Тюменская область без данных по Ханты-Мансийскому автономному округу -Югре и Ямало-Ненецкому автономному округу	0,06
75 Челябинская область	0,06
СИБИРСКИЙ ФЕДЕРАЛЬНЫЙ ОКРУГ	4,79
84 Республика Алтай	1,45
93 Республика Тыва	0,00
95 Республика Хакасия	0,00
1 Алтайский край	0,19
4 Красноярский край	0,02

	<i>Туристские услуги</i>
25 Иркутская область	2,34
32 Кемеровская область - Кузбасс	0,00
50 Новосибирская область	0,55
52 Омская область	0,24
69 Томская область	0,00
ДАЛЬНЕВОСТОЧНЫЙ ФЕДЕРАЛЬНЫЙ ОКРУГ	1,84
81 Республика Бурятия	0,20
98 Республика Саха (Якутия)	0,14
76 Забайкальский край	0,02
30 Камчатский край	0,62
5 Приморский край	0,63
8 Хабаровский край	0,14
10 Амурская область	0,01
44 Магаданская область	0,01
64 Сахалинская область	0,06
99 Еврейская автономная область	0,00
77 Чукотский автономный округ	0,02
Не распределено по субъектам Российской Федерации	-

Таблица 6

Регионы въезда иностранных туристов в 2020 году
(в распределении по федеральным округам и субъектам Российской Федерации)

Название федерального округа Российской Федерации	Регион въезда (в порядке убывания популярности субъекта РФ у иностранных граждан)	Доля субъекта Российской Федерации в общей численности туристов-нерезидентов, принятых на территории Российской Федерации
Центральный	Город Москва столица Российской Федерации город федерального значения, Тверская область, Владимирская область, Московская область, Курская область, Ярославская область, Тульская область, Калужская область, Костромская область, Брянская область, Воронежская область, Рязанская область, Смоленская область, Белгородская область, Ивановская область, Орловская область, Липецкая область, Тамбовская область	60,1%
Северо-Западный	Город Санкт-Петербург город федерального значения, Мурманская область, Калининградская область, Республика Карелия, Новгородская область, Ленинградская область, Республика Коми, Вологодская область, Архангельская область, Псковская область	24,2%
Сибирский	Алтайский край, Иркутская область, Новосибирская область, Омская область, Республика Алтай, Красноярский край, Томская область, Кемеровская область - Кузбасс, Республика Хакасия	8,3%
Южный	Краснодарский край, Ростовская область, Республика Крым, Астраханская область, Город федерального значения Севастополь, Волгоградская область, Республика Калмыкия	3,2%
Дальневосточный	Приморский край, Республика Бурятия, Хабаровский край, Амурская область, Камчатский край, Чукотский автономный округ, Забайкальский край, Сахалинская область, Республика Саха (Якутия), Магаданская область	1,5%
Приволжский	Самарская область, Республика Марий Эл, Республика Татарстан (Татарстан), Пермский край, Нижегородская область, Кировская область, Республика Башкортостан, Удмуртская Республика, Оренбургская область, Пензенская область, Саратовская область, Республика Мордовия, Ульяновская область	1,4%
Уральский	Свердловская область, Тюменская область, Курганская область, Челябинская область	1,4%
Северо-Кавказский	Ставропольский край, Кабардино-Балкарская Республика, Республика Дагестан, Карачаево-Черкесская Республика, Чеченская Республика, Республика Северная Осетия-Алания, Республика Ингушетия	0,0%

Таблица 7

ТОП-21 стран въезда иностранных туристов в 2020 году

№ п/п	Страны въезда	Численность иностранных туристов, которые осуществили поездки в субъекты Российской Федерации в 2020 году, человек	Справочно: удельный вес численности иностранных туристов во въездном потоке с туристской целью в 2020 году, %
1	КИТАЙ	24 152	9,6
2	ГЕРМАНИЯ	16 986	6,7
3	ФРАНЦИЯ	13 793	5,5
4	КИРГИЗИЯ	12 983	5,1
5	БЕЛАРУСЬ	9 804	3,9
6	КАЗАХСТАН	9 071	3,6
7	УКРАИНА	8 369	3,3
8	СОЕДИНЕННОЕ КОРОЛЕВСТВО	8 096	3,2
9	ИТАЛИЯ	7 124	2,8
10	СОЕДИНЕННЫЕ ШТАТЫ	6 993	2,8
11	УЗБЕКИСТАН	6 699	2,7
12	ТУРЦИЯ	6 520	2,6
13	ТАИЛАНД	5 545	2,2
14	ИЗРАИЛЬ	3 916	1,6
15	ИНДИЯ	3 889	1,5
16	ИСПАНИЯ	3 194	1,3
17	ЯПОНИЯ	3 111	1,2
18	НИДЕРЛАНДЫ	3 060	1,2
19	ТАДЖИКИСТАН	2 979	1,2
20	ШВЕЙЦАРИЯ	2 633	1,0
21	АЗЕРБАЙДЖАН	2 512	1,0

Примечание.

В таблице приведены страны с удельным весом численности иностранных туристов во въездном потоке более 1%. Суммарный удельный вес численности иностранных туристов приведенных в таблице стран составил 63,9% въездного потока с туристской целью в 2020 году.

Таблица 8

**Продолжительность туристских поездок иностранных граждан из ТОП-21 страны
в Россию в 2020 году**
(в % от всех въездов из данной страны)

№ п/п	Дни Страна	От 1 до 7 дней			От 8 до 14 дней включи- тельно		Более 14 дней	Итого
		1 (без но- чевки)	2-4	5-7	8-10	11-14		
1	АЗЕРБАЙДЖАН	1	82	7	4	6	1	100
2	БЕЛАРУСЬ	0	74	8	13	5	0	100
3	ГЕРМАНИЯ	1	63	11	4	20	1	100
4	ИЗРАИЛЬ	1	48	47	1	2	1	100
5	ИНДИЯ	2	51	14	4	30	2	100
6	ИСПАНИЯ	4	43	14	10	29	4	100
7	ИТАЛИЯ	1	58	17	5	19	1	100
8	КАЗАХСТАН	1	61	11	16	12	1	100
9	КИРГИЗИЯ	2	69	1	27	1	2	100
10	КИТАЙ	2	34	40	22	2	2	100
11	НИДЕРЛАНДЫ	0	60	17	7	15	0	100
12	СОЕДИНЕННОЕ КОРОЛЕВСТВО	1	61	16	9	14	1	100
13	СОЕДИНЕННЫЕ ШТАТЫ	2	58	14	5	21	2	100
14	ТАДЖИКИСТАН	2	93	3	1	0	2	100
15	ТАИЛАНД	1	69	27	3	1	1	100
16	ТУРЦИЯ	0	57	21	6	16	0	100
17	УЗБЕКИСТАН	1	60	3	6	30	1	100
18	УКРАИНА	0	70	13	8	8	0	100
19	ФРАНЦИЯ	2	56	18	12	12	2	100
20	ШВЕЙЦАРИЯ	1	62	14	5	18	1	100
21	ЯПОНИЯ	15	56	17	6	6	15	100

Примечания.

Цветом выделены более востребованные диапазоны продолжительности визитов иностранных граждан в Россию.

В таблице приведены страны с удельным весом численности иностранных туристов во въездном потоке более 1%. Суммарный удельный вес численности иностранных туристов приведенных в таблице стран составил 63,9% въездного потока с туристской целью в 2020 году.

Таблица 9

**Структура туристских поездок иностранных граждан в Россию
из ТОП-21 стран по типам программ
(в % от всех въездов из данной страны)**

№ п/п	Страны	Пляжный туризм	Культурно-познавательный туризм	Образовательный туризм	Шоп-туры	Круизный туризм	Лечебно-оздоровительный туризм	Деловой туризм	Иное
1	АЗЕРБАЙДЖАН	0	54	0	-	-	1	20	24
2	БЕЛАРУСЬ	1	44	0	0	-	0	33	22
3	КИТАЙ	0	73	0	4	-	0	8	15
4	ФРАНЦИЯ	0	68	0	-	-	0	22	9
5	ГЕРМАНИЯ	0	38	0	0	0	0	45	16
6	ИНДИЯ	0	41	0	-	-	-	10	49
7	ИЗРАИЛЬ	1	60	-	-	-	0	20	19
8	ИТАЛИЯ	1	58	0	-	-	0	30	11
9	ЯПОНИЯ	1	78	1	-	-	-	11	9
10	КАЗАХСТАН	1	42	0	0	-	0	36	20
11	КИРГИЗИЯ	0	61	0	-	-	0	37	2
12	НИДЕРЛАНДЫ	0	53	-	-	-	-	32	15
13	ИСПАНИЯ	1	46	0	-	-	0	40	13
14	ШВЕЙЦАРИЯ	1	45	0	-	-	0	36	17
15	ТАДЖИКИСТАН	0	83	0	0	-	-	9	7
16	ТАИЛАНД	-	79	-	-	-	-	3	18
17	ТУРЦИЯ	2	35	0	0	-	0	41	21
18	УКРАИНА	5	47	0	0	-	0	22	25
19	СОЕДИНЕННОЕ КОРОЛЕВСТВО	2	55	0	-	-	0	30	12
20	СОЕДИНЕННЫЕ ШТАТЫ	0	46	0	-	-	0	38	15
21	УЗБЕКИСТАН	0	48	0	-	-	-	44	8

Примечания.

Цветом выделены наиболее востребованные типы программ.

В таблице приведены страны с удельным весом численности иностранных туристов во въездном потоке более 1%. Суммарный удельный вес численности иностранных туристов приведенных в таблице стран составил 63,9% въездного потока с туристской целью в 2020 году.

Таблица 10

**Импорт услуг организованного туризма
по субъектам Российской Федерации
в 2020 году**

млн долларов США

	Туристские услуги
ВСЕГО	1 795,45
ЦЕНТРАЛЬНЫЙ ФЕДЕРАЛЬНЫЙ ОКРУГ	874,56
14 Белгородская область	2,14
15 Брянская область	0,02
17 Владимирская область	0,05
20 Воронежская область	6,77
24 Ивановская область	...
29 Калужская область	...
34 Костромская область	...
38 Курская область	0,02
42 Липецкая область	...
46 Московская область	5,19
54 Орловская область	0,07
61 Рязанская область	0,07
66 Смоленская область	0,38
68 Тамбовская область	...
28 Тверская область	0,07
70 Тульская область	0,05
78 Ярославская область	1,09
45 Город Москва столица Российской Федерации город федерального значения	858,62
СЕВЕРО-ЗАПАДНЫЙ ФЕДЕРАЛЬНЫЙ ОКРУГ	128,00
86 Республика Карелия	...
87 Республика Коми	0,31
11 Архангельская область	0,74
Ненецкий автономный округ	...
Архангельская область без данных по Ненецкому автономному округу	0,43
19 Вологодская область	...
27 Калининградская область	3,22
41 Ленинградская область	5,93
47 Мурманская область	0,02
49 Новгородская область	0,01
58 Псковская область	0,10
40 Город Санкт-Петербурге город федерального значения	117,66
ЮЖНЫЙ ФЕДЕРАЛЬНЫЙ ОКРУГ	94,51
79 Республика Адыгея (Адыгея)	...
85 Республика Калмыкия	...

	Туристские услуги
35 Республика Крым	...
3 Краснодарский край	39,65
12 Астраханская область	...
18 Волгоградская область	3,39
60 Ростовская область	51,17
67 Город федерального значения Севастополь	0,29
СЕВЕРО-КАВКАЗСКИЙ ФЕДЕРАЛЬНЫЙ ОКРУГ	4,14
82 Республика Дагестан	0,11
26 Республика Ингушетия	...
83 Кабардино-Балкарская Республика	...
91 Карачаево-Черкесская Республика	0,00
90 Республика Северная Осетия-Алания	...
96 Чеченская Республика	...
7 Ставропольский край	4,03
ПРИВОЛЖСКИЙ ФЕДЕРАЛЬНЫЙ ОКРУГ	258,15
80 Республика Башкортостан	45,20
88 Республика Марий Эл	0,01
89 Республика Мордовия	...
92 Республика Татарстан (Татарстан)	91,03
94 Удмуртская Республика	0,00
97 Чувашская Республика - Чувашия	0,01
57 Пермский край	21,71
33 Кировская область	0,00
22 Нижегородская область	19,09
53 Оренбургская область	34,41
56 Пензенская область	0,00
36 Самарская область	45,28
63 Саратовская область	1,39
73 Ульяновская область	0,01
УРАЛЬСКИЙ ФЕДЕРАЛЬНЫЙ ОКРУГ	132,99
37 Курганская область	0,02
65 Свердловская область	83,38
71 Тюменская область	35,10
Ханты-Мансийский автономный округ	...
Ямало-Ненецкий автономный округ	...
Тюменская область без данных по Ханты-Мансийскому автономному округу -Югре и Ямало-Ненецкому автономному округу	31,98
75 Челябинская область	14,49
СИБИРСКИЙ ФЕДЕРАЛЬНЫЙ ОКРУГ	235,15
84 Республика Алтай	1,73
93 Республика Тыва	0,27
95 Республика Хакасия	5,45
1 Алтайский край	8,25
4 Красноярский край	63,98

	Туристские услуги
25 Иркутская область	45,89
32 Кемеровская область - Кузбасс	25,01
50 Новосибирская область	55,29
52 Омская область	16,19
69 Томская область	13,10
ДАЛЬНЕВОСТОЧНЫЙ ФЕДЕРАЛЬНЫЙ ОКРУГ	67,95
81 Республика Бурятия	0,86
98 Республика Саха (Якутия)	0,01
76 Забайкальский край	2,52
30 Камчатский край	0,19
5 Приморский край	27,43
8 Хабаровский край	24,74
10 Амурская область	8,39
44 Магаданская область	...
64 Сахалинская область	3,61
99 Еврейская автономная область	0,08
77 Чукотский автономный округ	0,12
Не распределено по субъектам Российской Федерации	-

Таблица 11

Регионы отправления российских туристов в 2020 году
(в распределении по федеральным округам и субъектам Российской Федерации)

Название федерального округа Российской Федерации	Регион отправления (в порядке убывания количества выездов из субъекта России)	Доля субъекта Российской Федерации в общей численности туристов-резидентов, отправленных в туры за пределы Российской Федерации
Центральный	Город Москва столица Российской Федерации город федерального значения, Воронежская область, Московская область, Белгородская область, Ярославская область, Смоленская область, Рязанская область, Орловская область, Владимирская область, Тверская область, Тульская область, Курская область, Брянская область	62,4%
Приволжский	Республика Татарстан (Татарстан), Самарская область, Республика Башкортостан, Оренбургская область, Пермский край, Нижегородская область, Саратовская область, Ульяновская область, Удмуртская Республика, Чувашская Республика - Чувашия, Республика Марий Эл, Кировская область, Пензенская область	12,1%
Сибирский	Красноярский край, Новосибирская область, Иркутская область, Кемеровская область - Кузбасс, Омская область, Томская область, Алтайский край, Республика Хакасия, Республика Алтай, Республика Тыва	7,3%
Северо-Западный	Город Санкт-Петербург город федерального значения, Ленинградская область, Калининградская область, Архангельская область, Архангельская область без данных по Ненецкому автономному округу, Псковская область, Республика Коми, Мурманская область, Новгородская область	6,1%
Уральский	Свердловская область, Тюменская область, Челябинская область, Курганская область	5,1%
Южный	Ростовская область, Краснодарский край, Волгоградская область, Город федерального значения Севастополь, Республика Крым	4,3%
Дальневосточный	Приморский край, Хабаровский край, Забайкальский край, Амурская область, Сахалинская область, Чукотский автономный округ, Республика Бурятия, Камчатский край, Еврейская автономная область, Республика Саха (Якутия)	2,5%
Северо-Кавказский	Ставропольский край, Республика Дагестан, Карачаево-Черкесская Республика, Чеченская Республика	0,1%

Таблица 12

ТОП-11 стран выезда российских туристов в 2020 году

№ п/п	Страны выезда	Численность российских туристов, которые осуществили поездки за рубеж в 2020 году, человек	Справочно: удельный вес численности российских туристов в выездном потоке с туристской целью в 2020 году, %
1	ТУРЦИЯ	1 021 008	49,7
2	ТАИЛАНД	284 851	13,9
3	ОБЪЕДИНЕННЫЕ АРАБСКИЕ ЭМИРАТЫ	155 913	7,6
4	ВЬЕТНАМ	130 232	6,3
5	ИНДИЯ	69 359	3,4
6	ДОМИНИКАНСКАЯ РЕСПУБЛИКА	51 420	2,5
7	КУБА	47 798	2,3
8	АБХАЗИЯ	40 370	2,0
9	ТАНЗАНИЯ, ОБЪЕДИНЕННАЯ РЕСПУБЛИКА	27 253	1,3
10	КИТАЙ	26 475	1,3
11	ИТАЛИЯ	25 960	1,3

Примечание.

В таблице приведены страны с удельным весом численности российских туристов в выездном потоке более 1%. Суммарный удельный вес численности российских туристов приведенных в таблице стран составил 91,6% выездного потока с туристской целью в 2020 году.

Таблица 13

**Продолжительность туристских поездок граждан России
в ТОП-11 стран в 2020 году
(в % от всех выездов в данную страну)**

№ п/п	Дни Страна	От 1 до 7 дней			От 8 до 14 дней включи- тельно		Более 14 дней	Итого
		1 (без но- чевки)	2-4	5-7	8-10	11-14		
1	АБХАЗИЯ	-	6	49	43	2	0	100
2	ВЬЕТНАМ	0	0	1	95	4	0	100
3	ДОМИНИКАНСКАЯ РЕСПУБЛИКА	0	0	2	92	6	0	100
4	ИНДИЯ	4	2	7	83	5	4	100
5	ИТАЛИЯ	2	8	58	29	3	2	100
6	КИТАЙ	3	39	10	43	6	3	100
7	КУБА	0	0	2	86	11	0	100
8	ОБЪЕДИНЕННЫЕ АРАБСКИЕ ЭМИРАТЫ	0	4	51	43	2	0	100
9	ТАИЛАНД	0	1	5	88	6	0	100
10	ТАНЗАНИЯ, ОБЪЕДИНЕННАЯ РЕСПУБЛИКА	0	1	20	75	4	0	100
11	ТУРЦИЯ	1	3	31	63	2	1	100

Примечания.

Цветом выделены более востребованные диапазоны продолжительности выездов в данную страну.

В таблице приведены страны с удельным весом численности российских туристов в выездном потоке более 1%. Суммарный удельный вес численности российских туристов приведенных в таблице стран составил 91,6% выездного потока с туристской целью в 2020 году.

Таблица 14

**Структура туристских поездок граждан Российской Федерации
в ТОП-11 стран по типам программ отдыха
(в % от всех выездов в данную страну)**

№ п/п	Страны	Пляжный туризм	Культурно-познавательный туризм	Образовательный туризм	Шоп-туры	Круизный туризм	Лечебно-оздоровительный туризм	Деловой туризм	Иное
1	АБХАЗИЯ	22	2	-	-	-	4	0	72
2	ВЬЕТНАМ	100	0	-	-	-	0	0	0
3	ДОМИНИКАНСКАЯ РЕСПУБЛИКА	100	0	-	-	0	-	-	0
4	ИНДИЯ	65	0	-	-	0	0	2	33
5	ИТАЛИЯ	8	19	0	0	33	1	5	34
6	КИТАЙ	46	12	-	38	-	2	0	2
7	КУБА	99	0	-	-	-	-	0	0
8	ОБЪЕДИНЕННЫЕ АРАБСКИЕ ЭМИРАТЫ	83	1	-	-	0	-	0	15
9	ТАИЛАНД	84	0	-	-	-	-	0	16
10	ТАНЗАНИЯ, ОБЪЕДИНЕННАЯ РЕСПУБЛИКА	77	0	-	-	-	-	0	22
11	ТУРЦИЯ	80	1	0	-	0	2	0	16

Примечания.

Цветом выделены наиболее востребованные типы программ.

В таблице приведены страны с удельным весом численности российских туристов в выездном потоке более 1%. Суммарный удельный вес численности российских туристов приведенных в таблице стран составил 91,6% выездного потока с туристской целью в 2020 году.