

МОНИТОРИНГ ОТРАСЛЕВЫХ ФИНАНСОВЫХ ПОТОКОВ

№ 5 / 21.05.2020

- На первой неделе после завершения общероссийского режима нерабочих дней (12–15 мая) отклонение *входящих*¹ платежей вниз от «нормального» уровня составило 1,2% (на шестой нерабочей неделе (6–8 мая) отклонение составляло 8,4%).
- Отклонение *входящих* платежей вниз от «нормального» уровня без учета добычи полезных ископаемых, производства нефтепродуктов, а также деятельности органов государственного управления в последние три недели (с 27 апреля по 15 мая) в среднем составило 4,2% (в первые четыре нерабочие недели (с 30 марта по 24 апреля) отклонение составляло 18,1%). Это может указывать на стабилизацию экономической активности в конце апреля – первой половине мая на повышенном относительно апреля уровне. Впрочем, последние три недели были неполными, что может вносить искажения в расчеты. Данные по финансовым потокам за текущую неделю (18–22 мая) дадут более точное понимание текущей ситуации.
- Снижение входящих потоков в апреле во многих отраслях вызвало сопоставимое по масштабу снижение исходящих потоков в смежные отрасли. Это подтверждает распространение негативных эффектов из отраслей, деятельность которых подпала под прямые ограничения в рамках борьбы с распространением коронавируса, на смежные отрасли через уменьшение платежеспособного спроса на их продукцию.

Наиболее пострадавшие отрасли

Перечень наиболее пострадавших отраслей по динамике *входящих* платежей не претерпел значительных изменений на первой неделе после завершения общероссийского режима нерабочих дней (12–15 мая).

Наибольший разрыв с «нормальным» уровнем по-прежнему отмечается в сфере туризма (Рисунок 1) в связи с прекращением международного сообщения, закрытием границ и действием ограничительных мер внутри страны. Отклонение в деятельности по предоставлению мест для временного проживания вернулось на уровень первых нерабочих недель – возобновление работы отрасли станет возможным только по мере снятия текущих ограничительных мер, но уровень активности, вероятно, будет оставаться пониженным еще долгое время (Рисунок 2). Творческая деятельность, деятельность в области искусства и организации развлечений продолжают входить в число лидеров по отклонению входящих потоков ввиду ограниченных возможностей по переводу данной сферы в онлайн-формат (Рисунок 5).

¹ Взвешенных по доле отраслей в ВВП.

Отрасли с устойчивым ростом входящих потоков

Устойчивое и значимое превышение *входящих* платежей над «нормальным» уровнем сохраняется в производстве лекарственных средств и материалов, применяемых в медицинских целях (Рисунок 12). Существенный рост отклонения в данной отрасли на неделе с 12 по 15 мая был вызван ростом входящих потоков со стороны государственного управления, что, вероятно, отражает увеличение госзакупок лекарств на фоне сохранения большого количества новых случаев заражения коронавирусом в целом по России.

Отрасли, ориентированные на внешний спрос (экспорт)

На первой неделе после завершения общероссийского режима нерабочих дней (11–15 мая, 20 календарная неделя) отклонение платежей вниз от «нормального» уровня в отраслях, ориентированных на внешний спрос, значительно сократилось. Однако значительное уменьшение отставания, вероятно, является временным и неустойчивым. Улучшение в основном сконцентрировано в отрасли нефтепереработки и носит пока технический характер (Рисунок 15). На фоне низкого спроса на топливо как на внутренних, так и на внешних рынках текущее превышение потоков *входящих* платежей над «нормальным» уровнем, возможно, является временным. При этом в динамике *исходящих* платежей наблюдается значительное отставание от объемов прошлых лет (Рисунок 46).

В некоторых отраслях, ориентированных на внешний рынок, отклонение вниз от «нормального» уровня уменьшилось. Объем *входящих* платежей в металлургии (Рисунок 16), а также в оптовой торговле (в структуре которой значительную долю занимает нефть, топливо и другие сырьевые товары) на прошедшей неделе отклонялся вниз в меньшей степени, чем это наблюдалось в апреле (Рисунок 18).

Однако в крупнейшей отрасли этой группы – добыче сырой нефти и газа – в условиях действия соглашения ОПЕК+ отклонение вниз *входящих* платежей вернулось на уровень до майских праздников (Рисунок 13). Это подтверждает разовый характер всплеска, наблюдавшегося в этой отрасли в начале мая. Смещение сезонности в *исходящих* платежах перестало действовать к концу прошлой недели: *исходящие* потоки достигли нижней границы диапазона 2016–2019 годов. В дальнейшем отклонение вниз в этой отрасли может сохраниться, оказывая негативное давление и на нефтепереработку, и на оптовую торговлю.

Отрасли, ориентированные на потребительский спрос

Отклонение вниз *входящих* платежей в отраслях, ориентированных на потребительский спрос, немного выросло, но уже три недели подряд находится на пониженном относительно первых четырех нерабочих недель уровне. Это отчасти связано с влиянием смещения сезонности *входящих* платежей из-за майских праздников.

В отрасли операций с недвижимым имуществом в начале недели потоки еще превышали «нормальный» уровень за счет смещения пика платежей на начало мая (Рисунок 27). Однако уже к концу недели объем платежей вернулся на пониженный уровень, сопоставимый с апрельскими значениями и находящийся ниже диапазона 2016–2019 годов.

В сельском хозяйстве, производстве пищевых продуктов, одежды и в розничной торговле к концу недели уровень *входящих* платежей постепенно снижался с повышенного уровня на майских праздниках (Рисунок 20, Рисунок 22, Рисунок 25).

Возвращение к пониженным значениям объемов платежей в этих отраслях потребительского спроса подтверждает схожая динамика *исходящих* платежей. После всплеска в начале мая к концу прошедшей недели потоки вернулись к значениям, сопоставимым с апрельскими.

Среди группы потребительских отраслей с отличающейся динамикой платежей можно отметить производство кожи и обуви. После значительного отставания потоков *входящих* платежей от «нормального» уровня в начале действия режима нерабочих дней разрыв стал постепенно сокращаться. Положительная динамика продолжилась и на прошедшей неделе (Рисунок 26).

Объем *входящих* платежей в производстве автотранспортных средств продолжает колебаться на пониженных уровнях, однако на последней неделе отставание от «нормального» уровня сократилось (Рисунок 23). Поддержку производству автомобилей в условиях пониженного потребительского спроса может оказывать рост госзакупок. Например, Правительство Москвы объявило о досрочной закупке трехсот машин скорой помощи.

Потоки *входящих* платежей в производстве мебели после всплеска в начале мая сократились до уровней последних недель апреля. Отклонение вниз от «нормального» уровня в данной отрасли остается значительным, хотя и меньшим по масштабу по сравнению с первыми нерабочими неделями (Рисунок 24).

Отрасли, ориентированные на промежуточное потребление

На прошедшей неделе объем *входящих* платежей в отраслях, ориентированных на промежуточное потребление, практически достиг «нормального» уровня. Основную поддержку группе отраслей по-прежнему оказывают сухопутная транспортная деятельность и химическая промышленность, демонстрирующие положительное отклонение входящих платежей (Рисунок 29, Рисунок 34).

В других отраслях данной группы, как и в потребительских отраслях, смещение сезонности еще оказывало положительное влияние в начале недели. Однако уже к концу недели объем платежей сократился и вернулся к пониженным значениям. К таким отраслям можно отнести складское хозяйство и вспомогательную транспортную деятельность (Рисунок 33), производство неметаллической минеральной продукции (Рисунок 30), готовых металлических изделий (Рисунок 31), машин и оборудования, сбор, обработку и утилизацию отходов, деятельность в области информационных технологий, деятельность рекламную и исследование конъюнктуры рынка, аренду и лизинг.

Деятельность в области права и бухгалтерского учета продолжает восстанавливаться после значительного отклонения *входящих* платежей вниз в начале апреля.

Отрасли, ориентированные на инвестиционный спрос

На прошедшей неделе произошло заметное ухудшение динамики входящих платежей в строительстве (Рисунок 36–38), несмотря на то, что в некоторых регионах с 12 мая были возобновлены строительные работы. Положительный разрыв наблюдался только в строительстве инженерных сооружений (+28,3%), но и это не помогло выйти разрыву *входящих* платежей по инвестиционным отраслям в положительную область.

Свой негативный вклад в совокупную динамику отраслей также внесло существенное ухудшение в области архитектуры и инженерно-технического проектирования (-24,4% против +20,1% за предыдущую неделю).

Отрасли, ориентированные на государственный спрос

Объем *входящих* потоков в деятельности органов государственного управления по обеспечению военной безопасности, обязательному социальному обеспечению за 11–15 мая продолжил положительную динамику, снова превысив «нормальный» уровень (+43,7%). Основная часть входящих потоков по данному виду деятельности – это налоги и другие обязательные платежи. Положительная динамика этих объемов может свидетельствовать о стабилизации деловой активности. Положительный разрыв

входящих платежей по данному виду деятельности внес довольно существенный вклад в совокупное отклонение взвешенных по ВДС платежей на прошедшей неделе.

Исходящие платежи продолжают существенно превышать «нормальный» уровень (Рисунок 41). Это, в свою очередь, говорит о том, что помимо отсрочки платежей в виде налогов и сборов в фонды государство осуществляет непосредственную поддержку в качестве субсидирования и других выплат наиболее пострадавшим отраслям.

Изменение межотраслевых платежей в апреле

Режим нерабочих дней и большая часть ограничительных мер для борьбы с распространением коронавируса были приняты в конце марта и действовали весь апрель 2020 года. Мы проанализировали изменения структуры входящих и исходящих платежей по нескольким важным видам деятельности за апрель текущего года по сравнению с апрелем прошлого года для оценки взаимного влияния изменения экономической активности в разных секторах экономики.

По виду деятельности «Добыча сырой нефти и природного газа» (ОКВЭД² 6) произошло существенное сокращение как входящих (-47%), так и исходящих (-34%) совокупных финансовых потоков в процентах от соответствующих значений за апрель прошлого года. Во входящих потоках наибольший вклад в отклонение внесли платежи из сектора финансовых услуг (64). Данная категория включает банковские операции, связанные с переводом средств от банков к их клиентам, но обычно не включает операции, которые проводятся внутри банка, такие как, например, кредитование. Вторым по вкладу было сокращение входящих платежей из отрасли производства нефтепродуктов (19) на фоне снижения стоимостных объемов закупок нефти на переработку. С точки зрения структуры исходящих платежей наибольшее сокращение наблюдалось в объеме потока в сектор государственного управления (84), что связано с сокращением налоговых поступлений (Рисунок 51).

В производстве лекарственных средств и материалов (21) входящие (+71%) и исходящие (+38%) финансовые потоки существенно превышали уровень апреля прошлого года. Естественный рост активности данной отрасли связан с борьбой с распространением коронавируса, ростом спроса на лекарственные средства со стороны населения и

² Здесь и далее в скобках будет указываться код ОКВЭД2.

государства. В изменении структуры входящих платежей основную роль играет увеличение потоков из оптовой торговли (46) и государственного управления (84).

Соответствующим образом выросли также исходящие платежи, связанные с уплатой налогов и других сборов в пользу государства, внутри фармацевтической отрасли (21), а также закупки в оптовой торговле (46), что отражает усиление производственной активности (Рисунок 52).

Производство автотранспортных средств (29) находится среди наиболее финансово пострадавших отраслей, снижение совокупного входящего потока в апреле 2020 года по сравнению с апрелем 2019 года составило 31%, а исходящих финансовых потоков – 41%. В структуре входящих потоков сокращения произошли в потоках от предприятий внутри отрасли (что говорит о снижении деловой активности и спроса на различные материалы и комплектующие), от торговли автотранспортом (45). В свою очередь это объясняется приостановкой работы автосалонов и дилерских центров в период нерабочих дней (рис. 53).

В производстве прочих транспортных средств и оборудования (30) также произошел существенный спад объема платежей: входящие (-30,6%) и исходящие (-19,1%) финансовые потоки были существенно ниже уровня в апреле прошлого года. Структура изменения входящих и исходящих финансовых потоков говорит о сокращении как деловой активности, так и спроса на продукцию отрасли со стороны смежных отраслей (Рисунок 54).

В деятельности по предоставлению мест для временного проживания (55) наблюдалось одно из самых глубоких падений как входящих (-63%), так исходящих (-50%) финансовых потоков. Изменение их структуры (Рисунок 55) наглядно показывает последствия ограничения экономической деятельности в рамках борьбы с коронавирусной инфекцией.

Сокращение экономической активности отмечено также в рамках деятельности по предоставлению продуктов питания и напитков (56): входящие и исходящие потоки снизились на 49% год к году. В структуре входящих платежей основную роль сыграло сокращение потока от сектора финансовых услуг (64), который аппроксимирует объем выручки (безналичные карточные расчеты, инкассация наличности). Соответствующим образом сокращение исходящих потоков показывает снижение деловой активности в апреле 2020 года: снизились закупки у предприятий оптовой торговли, платежи в секторе операций с недвижимым имуществом (аренда), налоговые платежи и другие взносы (Рисунок 56).

Фактическая остановка деятельности туристических агентств (79) выразилась в сокращении входящих финансовых потоков на 89% и исходящих на 88%. Снижение экономической активности в туризме транслировалось в связанные с ним гостиничную сферу и транспорт (Рисунок 57).

Финансовые потоки сектора деятельность органов государственного управления по обеспечению военной безопасности, обязательному социальному обеспечению (84) отражают ситуацию, сложившуюся в апреле этого года, когда совпали два экономических шока, существенно влияющие на доходы бюджета: падение мировых цен на нефть и сокращение экономической активности в результате введения ограничительных мер. В результате в этом секторе произошло совокупное сокращение входящих платежей на 13,3%, наибольший вклад в которое внесло снижение поступлений от добычи нефти и газа (6). В то же время в апреле уже были введены первые меры поддержки населения и бизнеса, что отразилось в росте исходящих платежей (8,1%), в структуре которых наибольший вклад в увеличение внесли платежи в финансовую сферу (например, на субсидирование льготных кредитов) и перечисления физическим лицам (рис. 58).

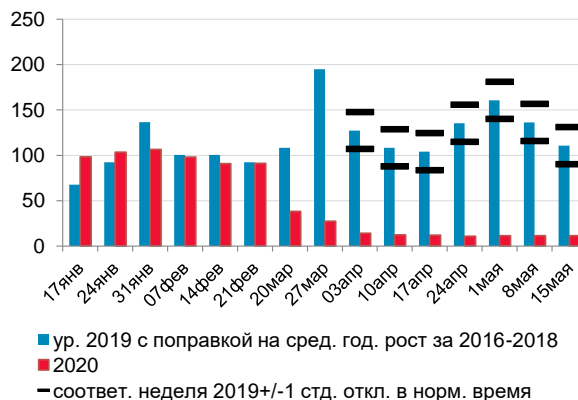
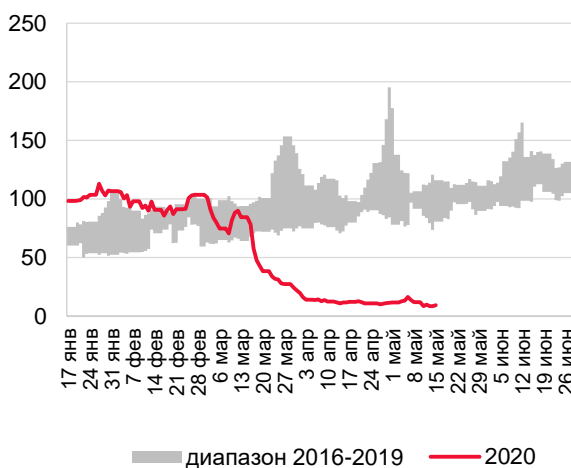
Средний дневной *входящий* поток

Средний дневной *входящий* поток платежей за скользящие 7 календарных дней, индекс (100 – среднедневной уровень в 2019 году)³

Средний дневной *входящий* поток платежей за рабочую неделю, индекс (100 – среднедневной уровень в 2019 году)

Наиболее пострадавшие отрасли

Рисунок 1. Деятельность туристических агентств и прочих организаций, предоставляющих услуги в сфере туризма



³ С поправкой на дни недели. Например, 17 апреля 2020 года – это пятница, поэтому и в 2019 году для сравнения мы выбирали неделю, завершившуюся тоже в пятницу (19 апреля 2019 года). Соответственно, сдвинуты все ряды за 2016–2019 годы.

Средний дневной входящий поток платежей за скользящие 7 календарных дней, индекс (100 – среднедневной уровень в 2019 году)³

Средний дневной входящий поток платежей за рабочую неделю, индекс (100 – среднедневной уровень в 2019 году)

Рисунок 2. Деятельность по предоставлению мест для временного проживания

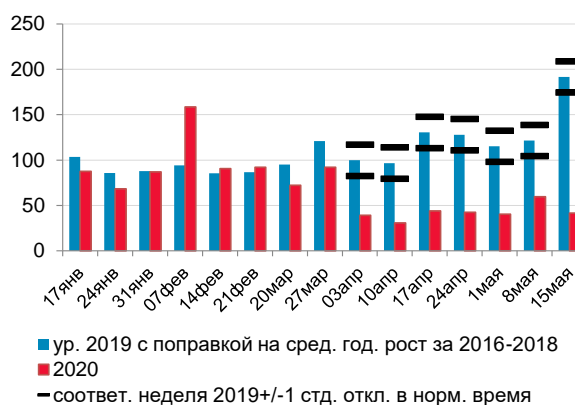
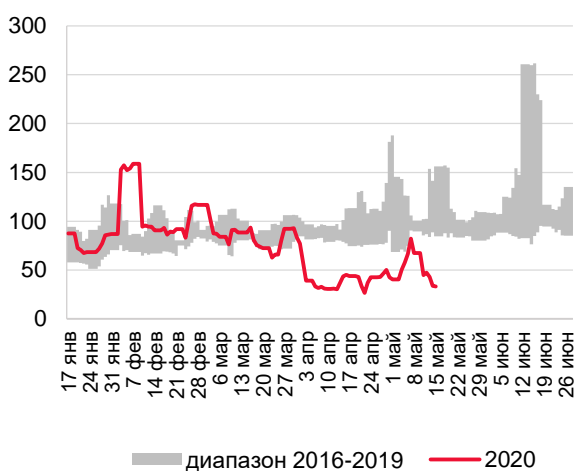
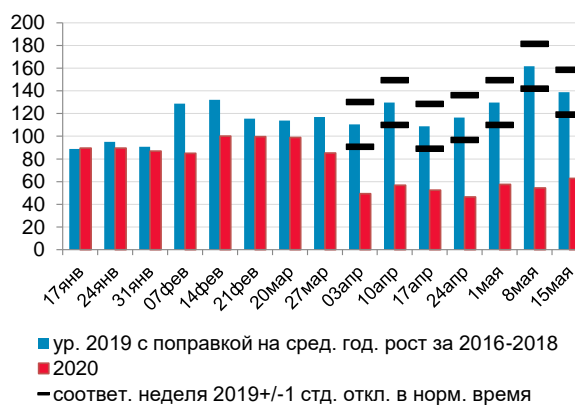
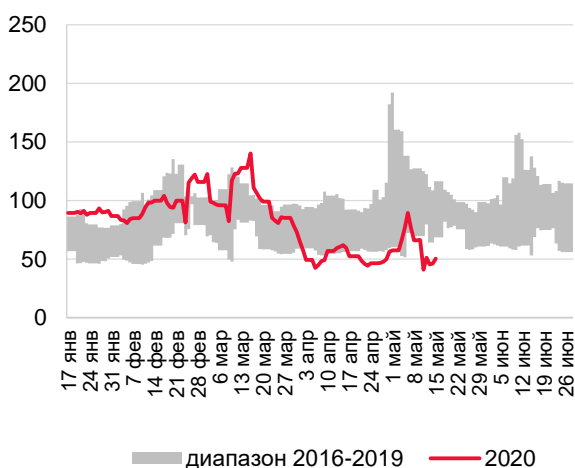


Рисунок 3. Деятельность по предоставлению продуктов питания и напитков



Средний дневной входящий поток платежей за скользящие 7 календарных дней, индекс (100 – среднедневной уровень в 2019 году)³

Средний дневной входящий поток платежей за рабочую неделю, индекс (100 – среднедневной уровень в 2019 году)

Рисунок 4. Производство кинофильмов, видеофильмов и телевизионных программ, издание звукозаписей и нот

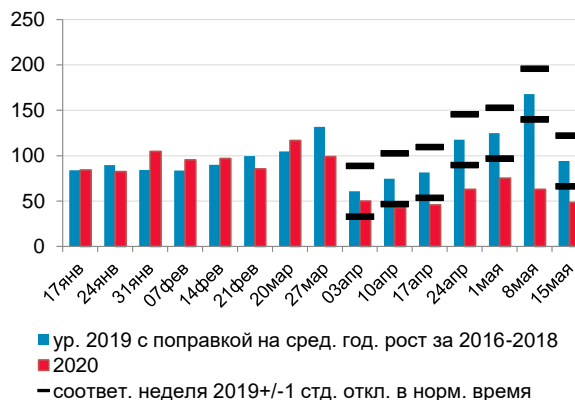
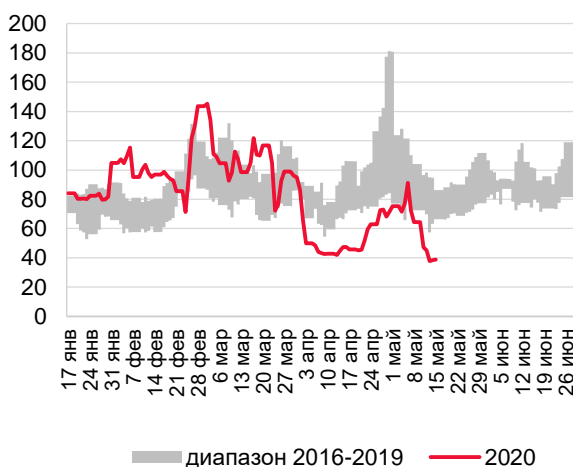
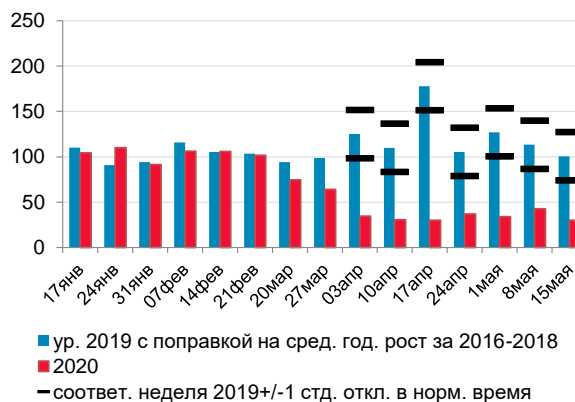
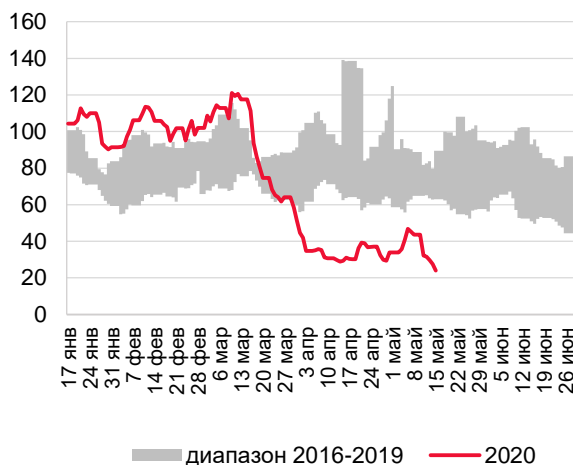


Рисунок 5. Деятельность творческая, деятельность в области искусства и организации развлечений



Средний дневной входящий поток платежей за скользящие 7 календарных дней, индекс (100 – средненеделной уровень в 2019 году)³

Средний дневной входящий поток платежей за рабочую неделю, индекс (100 – средненеделной уровень в 2019 году)

Рисунок 6. Деятельность библиотек, архивов, музеев и прочих объектов культуры

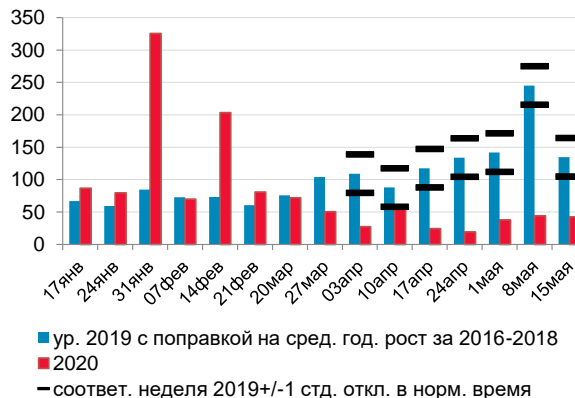
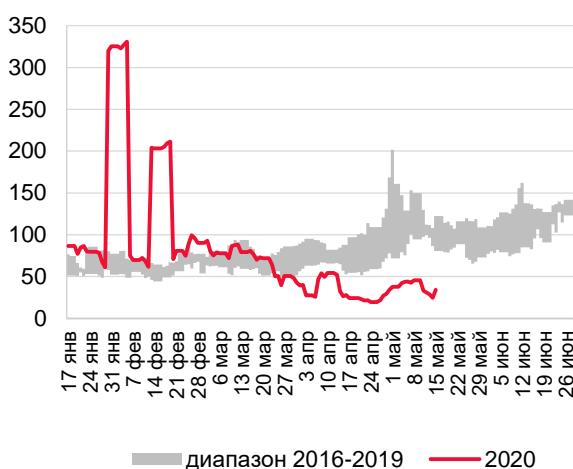
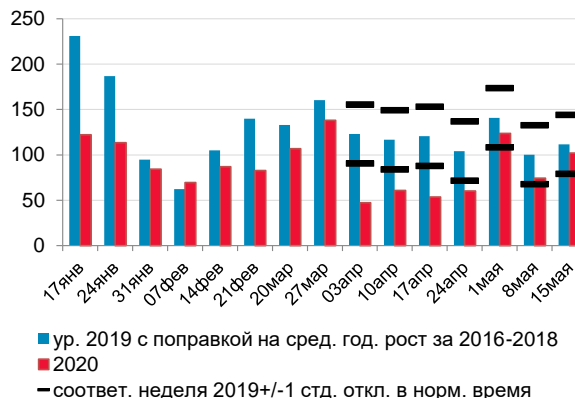
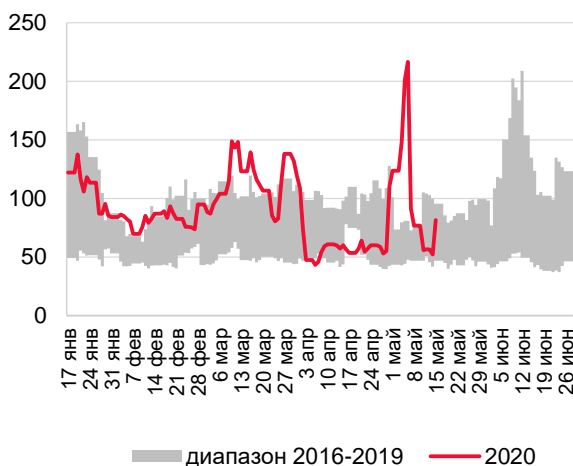


Рисунок 7. Ремонт компьютеров, предметов личного потребления и хозяйственно-бытового назначения



Средний дневной входящий поток платежей за скользящие 7 календарных дней, индекс (100 – среднедневной уровень в 2019 году)³

Средний дневной входящий поток платежей за рабочую неделю, индекс (100 – среднедневной уровень в 2019 году)

Рисунок 8. Деятельность по предоставлению прочих персональных услуг

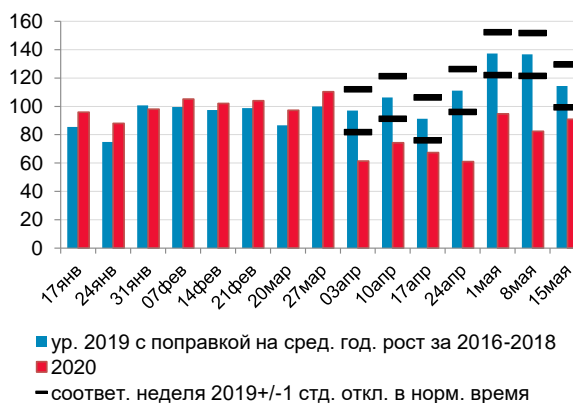
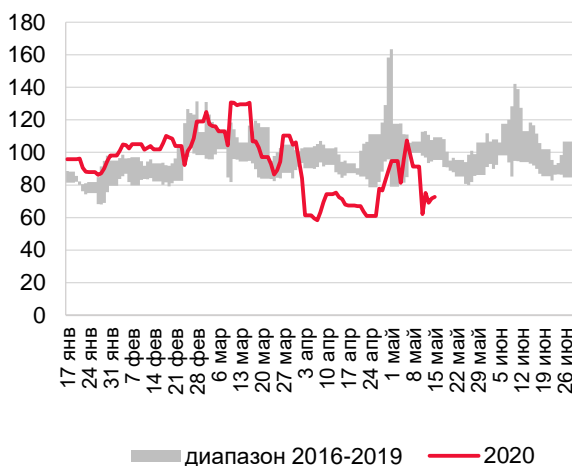
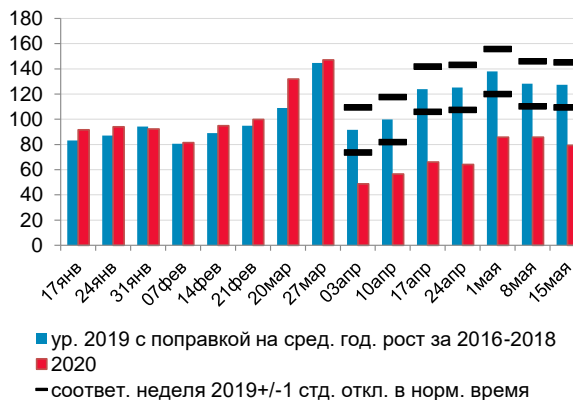
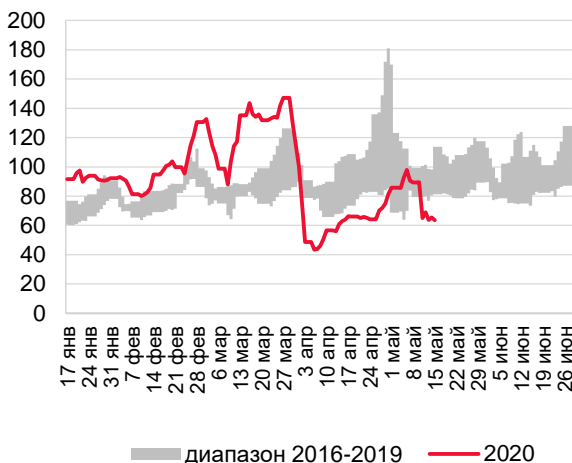


Рисунок 9. Торговля оптовая и розничная автотранспортными средствами и мотоциклами и их ремонт



Средний дневной входящий поток платежей за скользящие 7 календарных дней, индекс (100 – среднедневной уровень в 2019 году)³

Средний дневной входящий поток платежей за рабочую неделю, индекс (100 – среднедневной уровень в 2019 году)

Рисунок 10. Деятельность в сфере телекоммуникаций

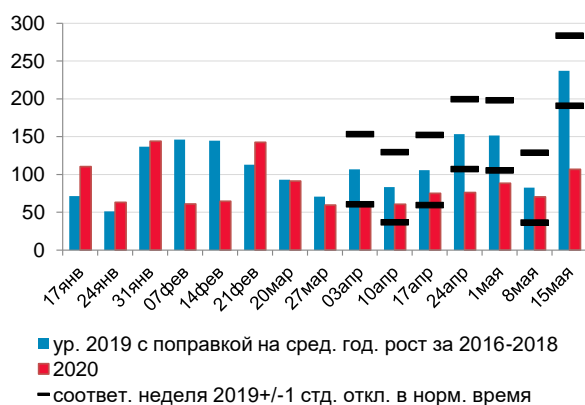
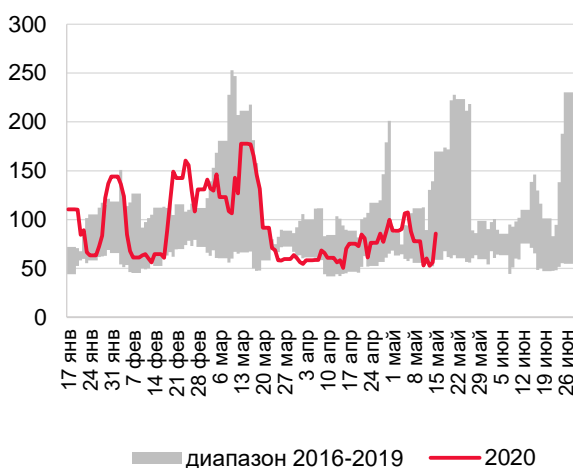
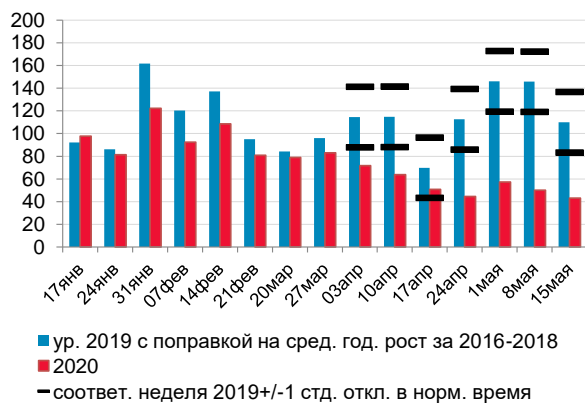
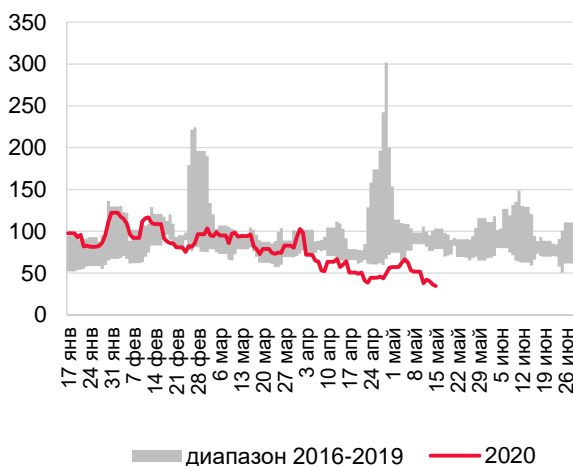


Рисунок 11. Деятельность в области спорта, отдыха и развлечений

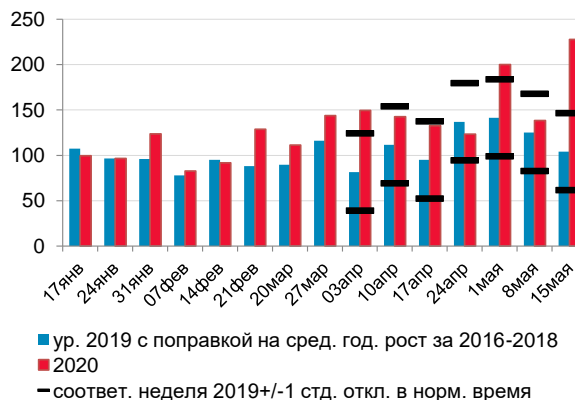
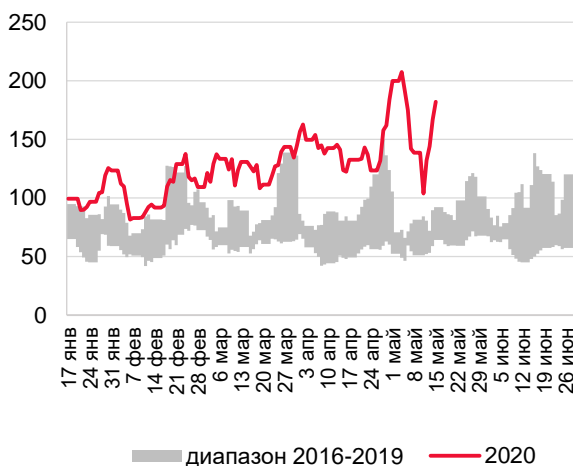


Средний дневной входящий поток платежей за скользящие 7 календарных дней, индекс (100 – средненеделной уровень в 2019 году)³

Средний дневной входящий поток платежей за рабочую неделю, индекс (100 – средненеделной уровень в 2019 году)

Отрасли с устойчивым ростом входящих потоков

Рисунок 12. Производство лекарственных средств и материалов, применяемых в медицинских целях



Средний дневной входящий поток платежей за скользящие 7 календарных дней, индекс (100 – средненеделной уровень в 2019 году)³

Средний дневной входящий поток платежей за рабочую неделю, индекс (100 – средненеделной уровень в 2019 году)

Отрасли, ориентированные на внешний спрос (экспорт)

Рисунок 13. Добыча сырой нефти и природного газа

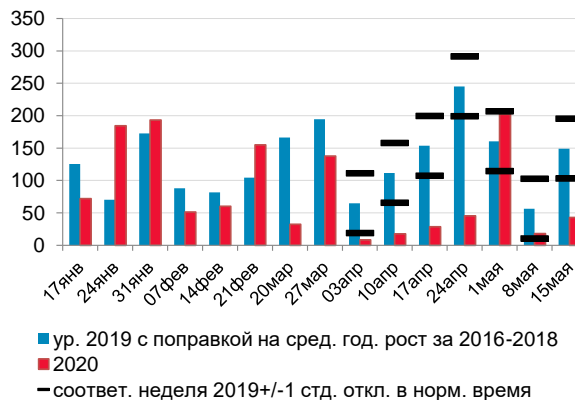
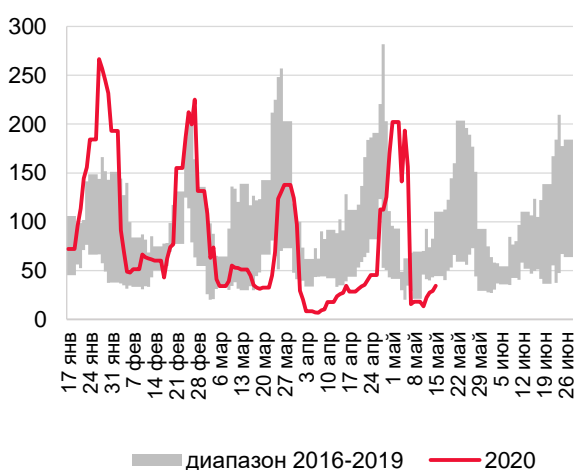
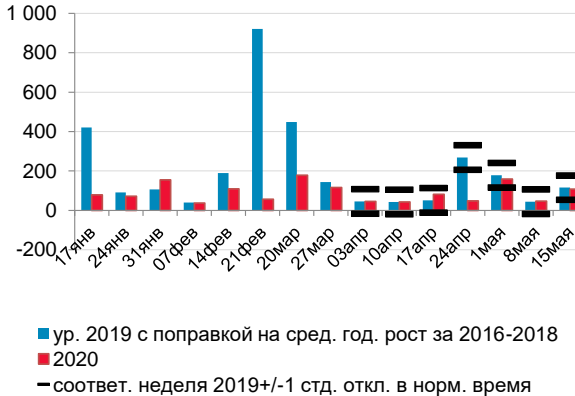
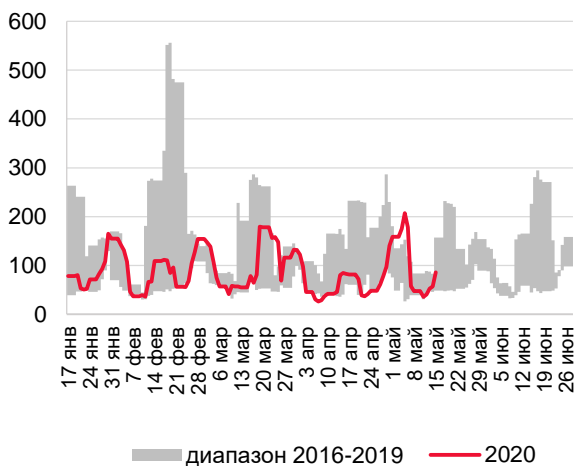


Рисунок 14. Предоставление услуг в области добычи полезных ископаемых



Средний дневной входящий поток платежей за скользящие 7 календарных дней, индекс (100 – средневенной уровень в 2019 году)³

Средний дневной входящий поток платежей за рабочую неделю, индекс (100 – средневенной уровень в 2019 году)

Рисунок 15. Производство кокса и нефтепродуктов

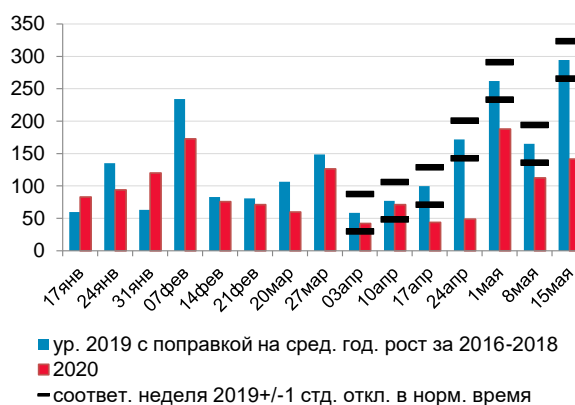
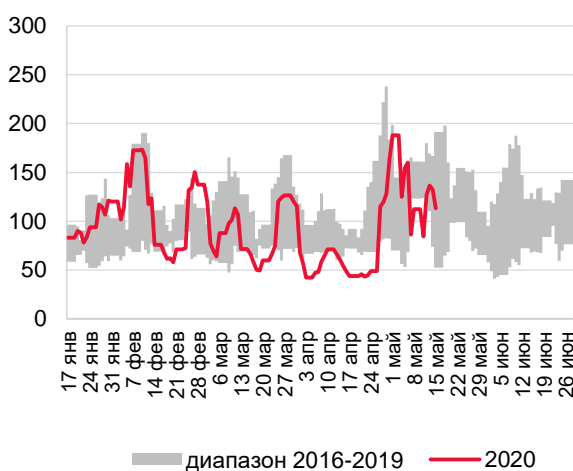
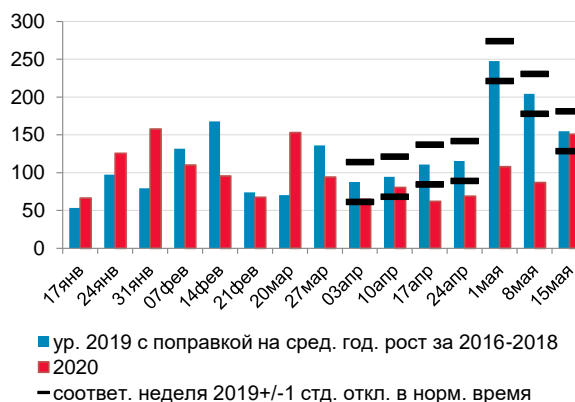
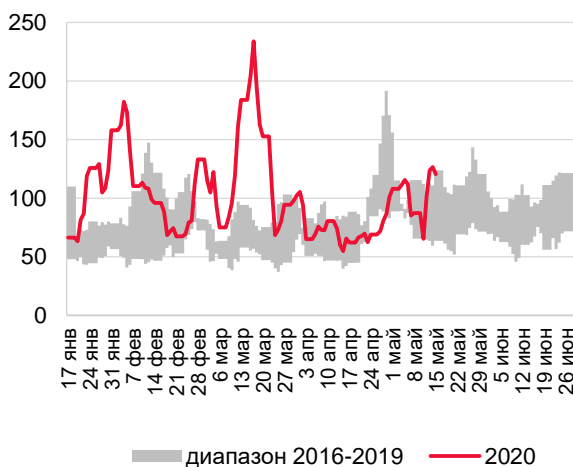


Рисунок 16. Производство металлургическое



Средний дневной входящий поток платежей за скользящие 7 календарных дней, индекс (100 – среднедневной уровень в 2019 году)³

Средний дневной входящий поток платежей за рабочую неделю, индекс (100 – среднедневной уровень в 2019 году)

Рисунок 17. Производство прочих транспортных средств и оборудования

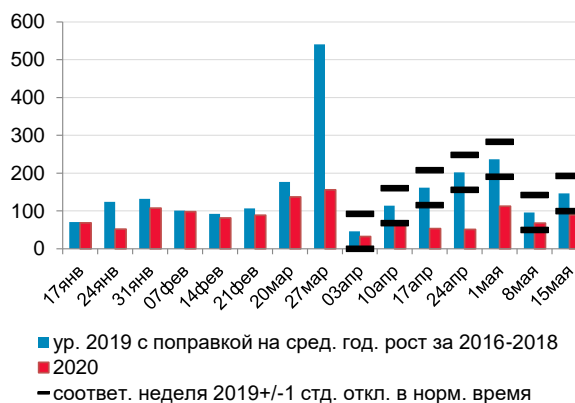
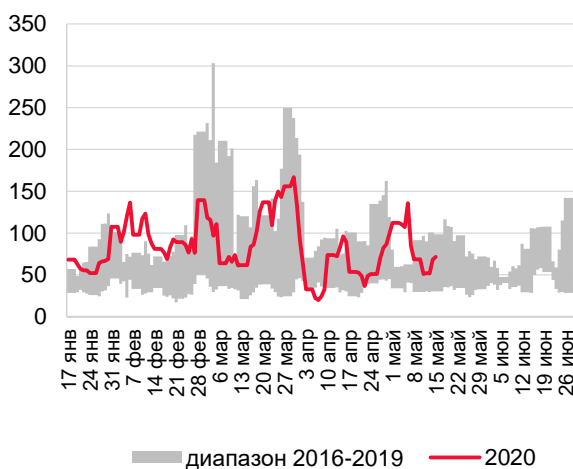
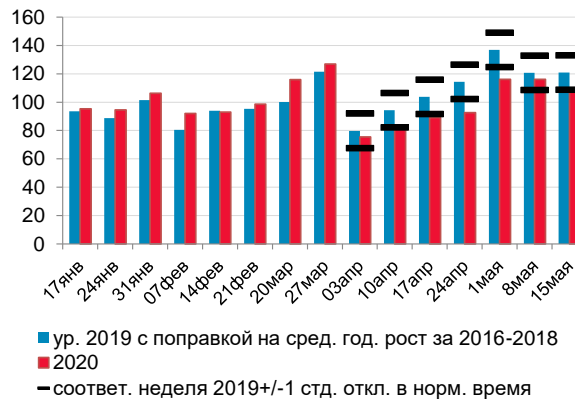
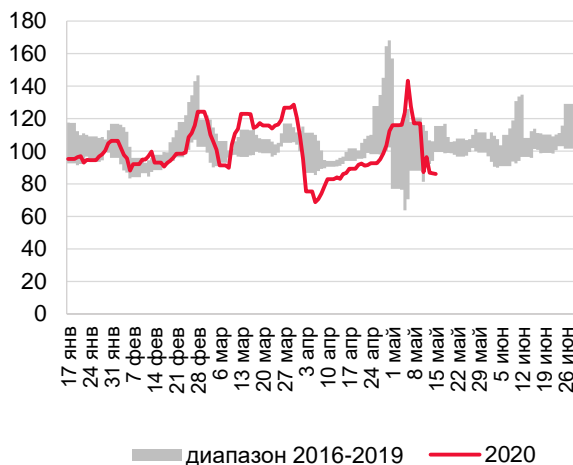
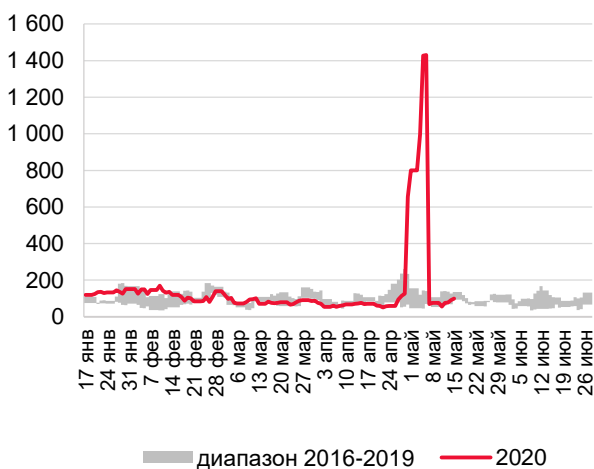


Рисунок 18. Торговля оптовая, кроме оптовой торговли автотранспортными средствами и мотоциклами

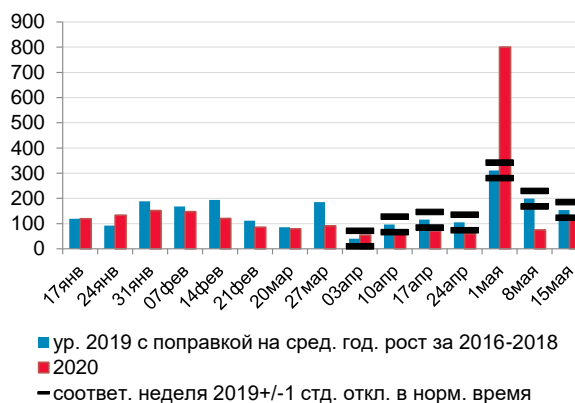


Средний дневной входящий поток платежей за скользящие 7 календарных дней, индекс (100 – средненеделной уровень в 2019 году)³

Рисунок 19. Добыча угля

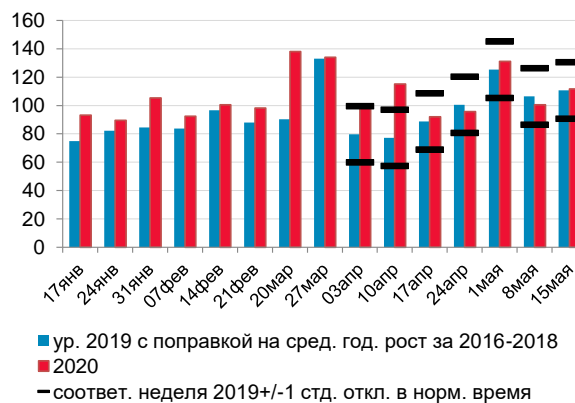
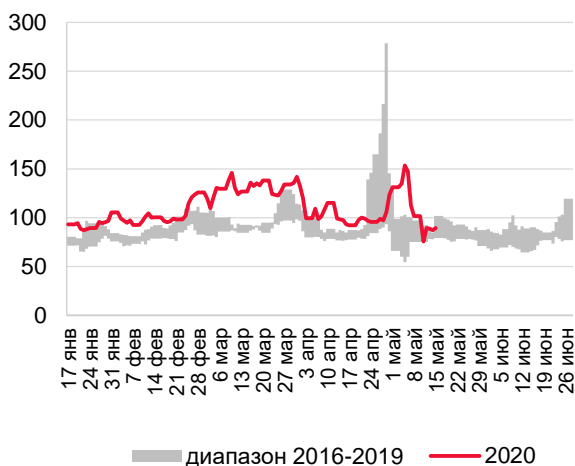


Средний дневной входящий поток платежей за рабочую неделю, индекс (100 – средненеделной уровень в 2019 году)



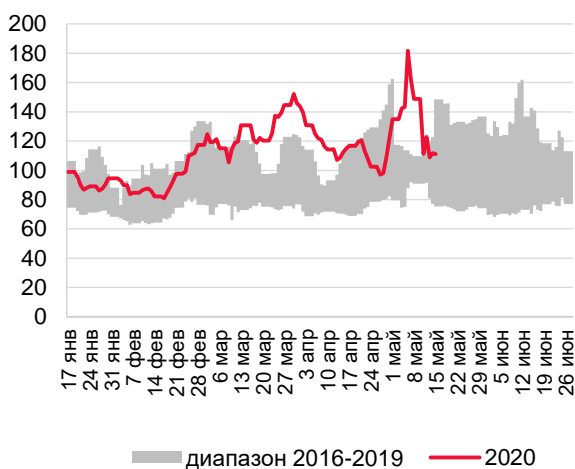
Отрасли, ориентированные на потребительский спрос

Рисунок 20. Растениеводство и животноводство, охота и предоставление соответствующих услуг в этих областях



Средний дневной входящий поток платежей за скользящие 7 календарных дней, индекс (100 – средневенной уровень в 2019 году)³

Рисунок 21. Производство пищевых продуктов



Средний дневной входящий поток платежей за рабочую неделю, индекс (100 – средневенной уровень в 2019 году)

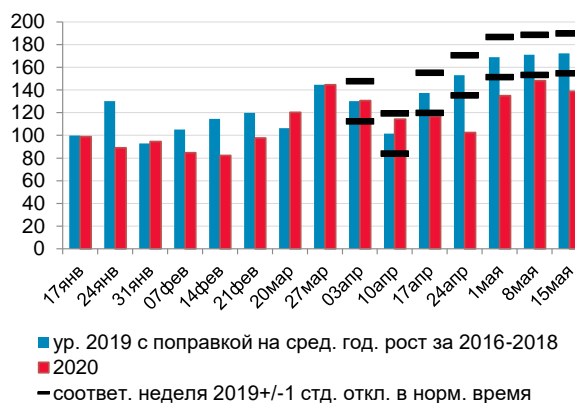
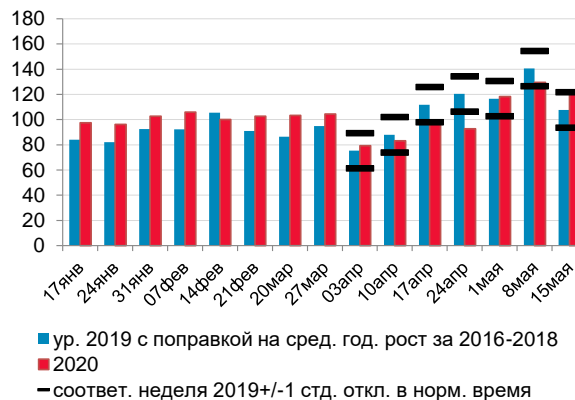
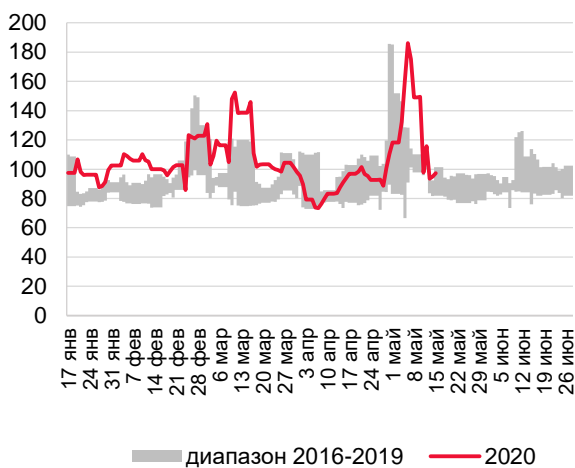


Рисунок 22. Торговля розничная, кроме торговли автотранспортными средствами и мотоциклами



Средний дневной входящий поток платежей за скользящие 7 календарных дней, индекс (100 – среднедневной уровень в 2019 году)³

Средний дневной входящий поток платежей за рабочую неделю, индекс (100 – среднедневной уровень в 2019 году)

Рисунок 23. Производство автотранспортных средств, прицепов и полуприцепов

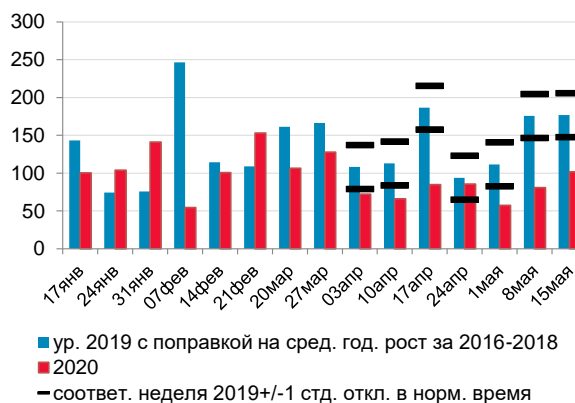
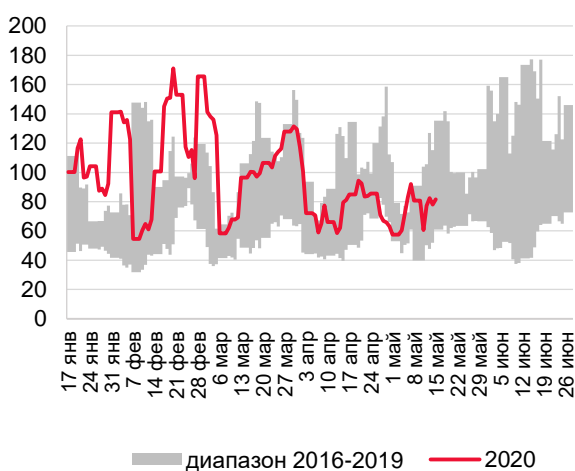
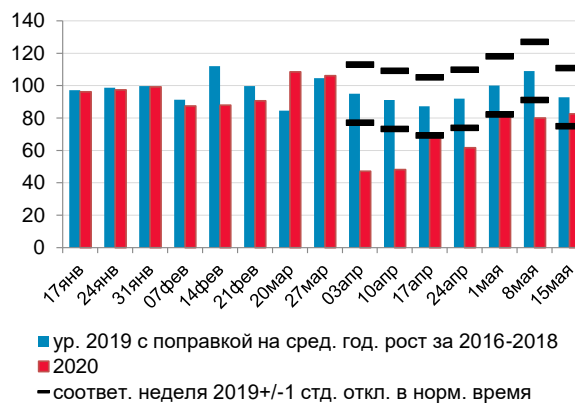
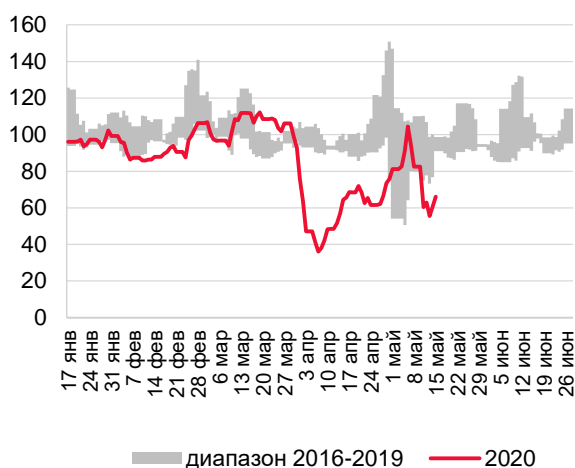
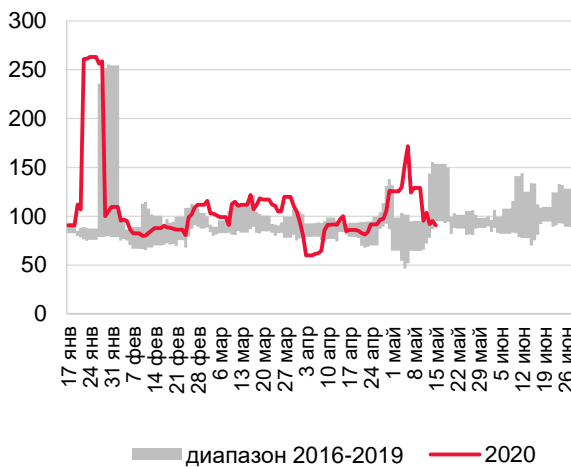


Рисунок 24. Производство мебели



Средний дневной входящий поток платежей за скользящие 7 календарных дней, индекс (100 – средненеделной уровень в 2019 году)³

Рисунок 25. Производство одежды



Средний дневной входящий поток платежей за рабочую неделю, индекс (100 – средненеделной уровень в 2019 году)

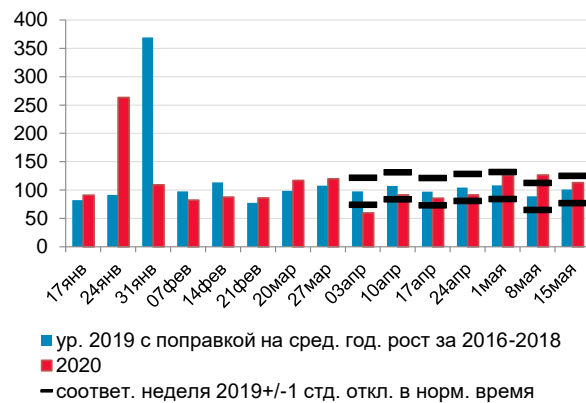
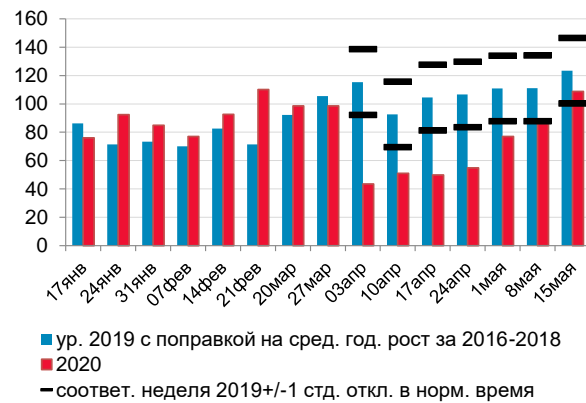
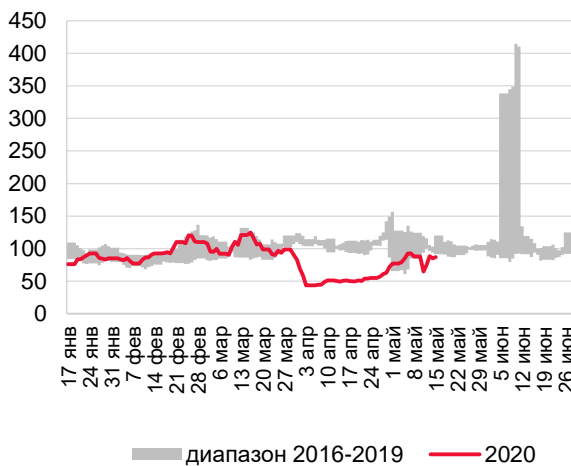
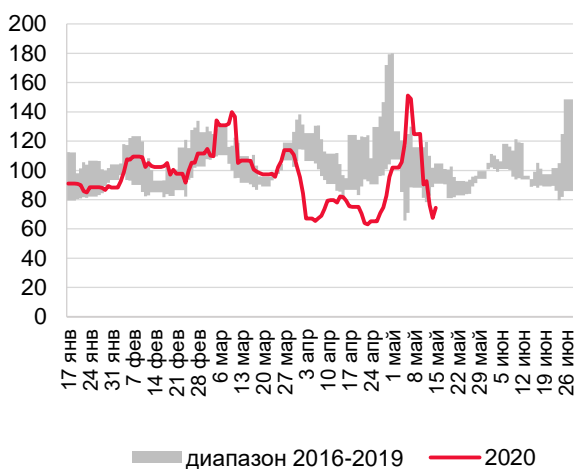


Рисунок 26. Производство кожи и изделий из кожи

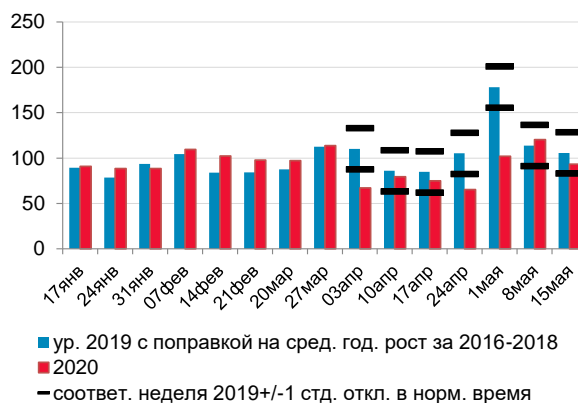


Средний дневной входящий поток платежей за скользящие 7 календарных дней, индекс (100 – среднедневной уровень в 2019 году)³

Рисунок 27. Операции с недвижимым имуществом

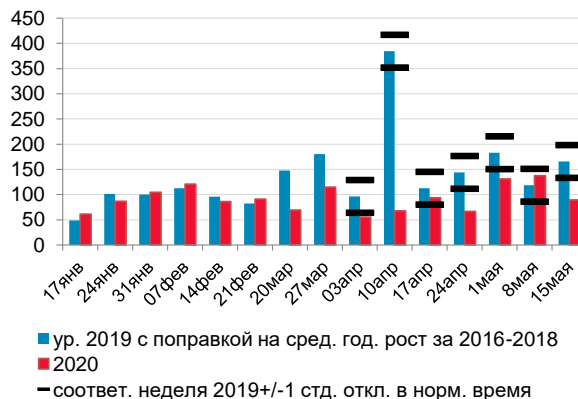
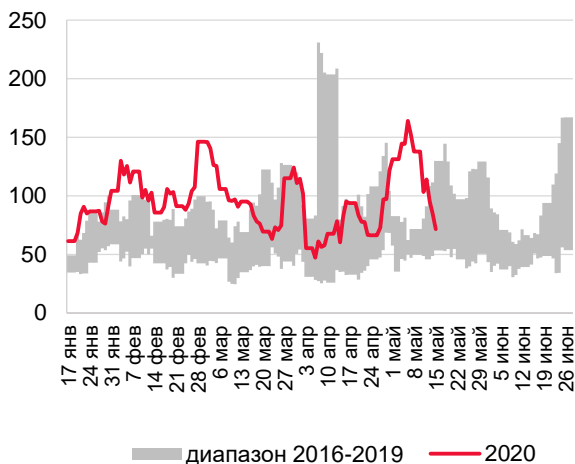


Средний дневной входящий поток платежей за рабочую неделю, индекс (100 – среднедневной уровень в 2019 году)



Отрасли, ориентированные на промежуточное потребление

Рисунок 28. Добыча металлических руд



Средний дневной входящий поток платежей за скользящие 7 календарных дней, индекс (100 – среднедневной уровень в 2019 году)³

Средний дневной входящий поток платежей за рабочую неделю, индекс (100 – среднедневной уровень в 2019 году)

Рисунок 29. Производство химических веществ и химических продуктов

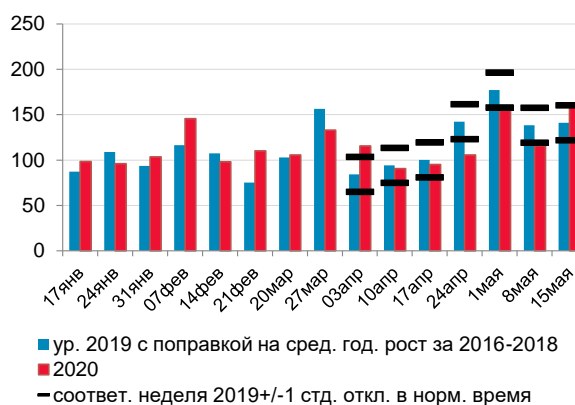
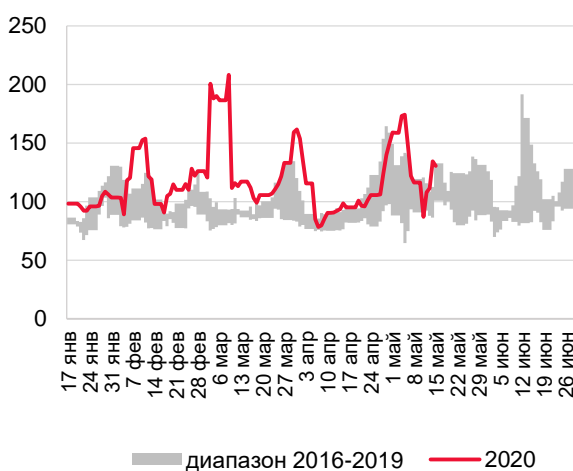
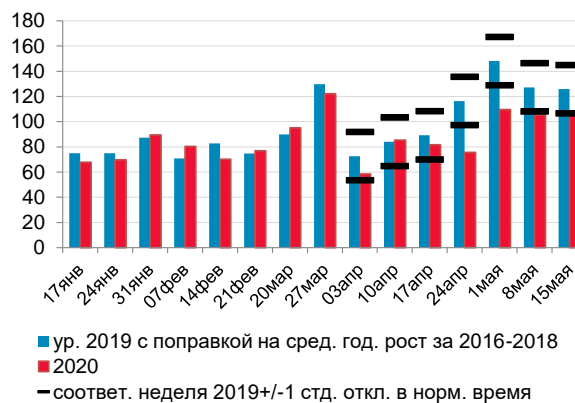
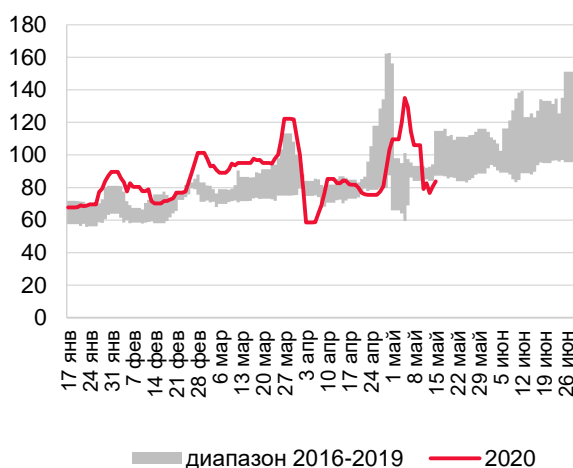


Рисунок 30. Производство прочей неметаллической минеральной продукции



Средний дневной входящий поток платежей за скользящие 7 календарных дней, индекс (100 – средненеделной уровень в 2019 году)³

Средний дневной входящий поток платежей за рабочую неделю, индекс (100 – средненеделной уровень в 2019 году)

Рисунок 31. Производство готовых металлических изделий, кроме машин и оборудования

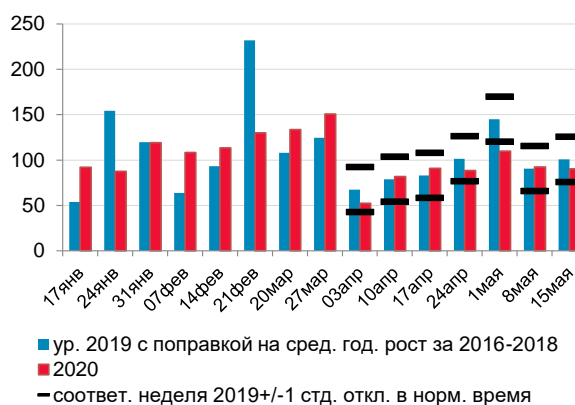
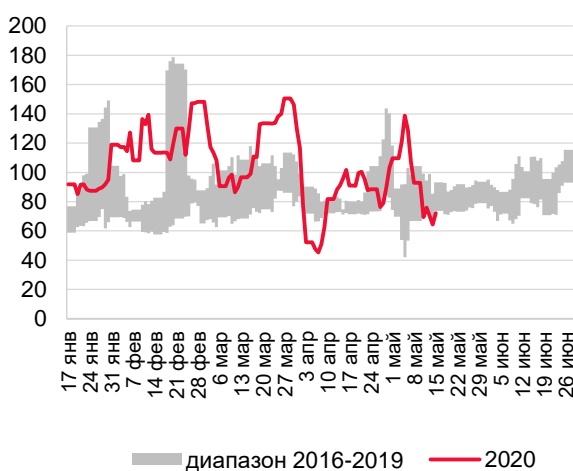
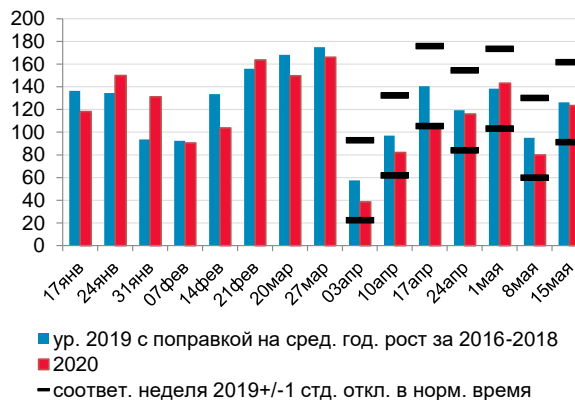
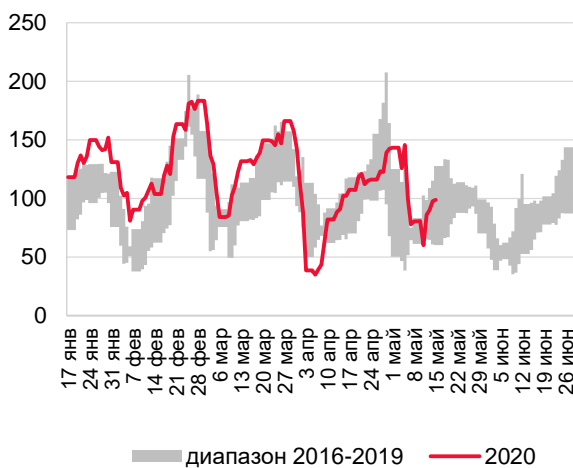


Рисунок 32. Обеспечение электрической энергией, газом и паром; кондиционирование воздуха



Средний дневной входящий поток платежей за скользящие 7 календарных дней, индекс (100 – средневенной уровень в 2019 году)³

Средний дневной входящий поток платежей за рабочую неделю, индекс (100 – средневенной уровень в 2019 году)

Рисунок 33. Складское хозяйство и вспомогательная транспортная деятельность

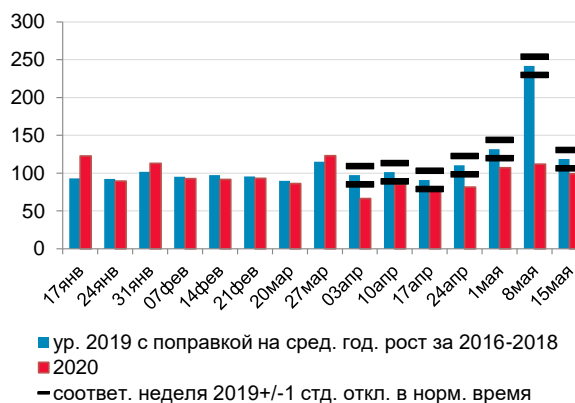
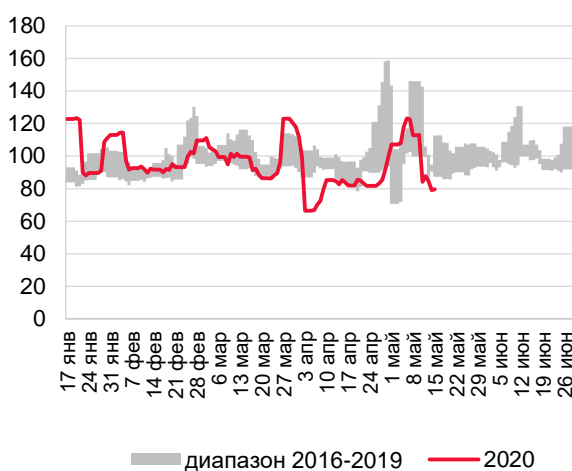
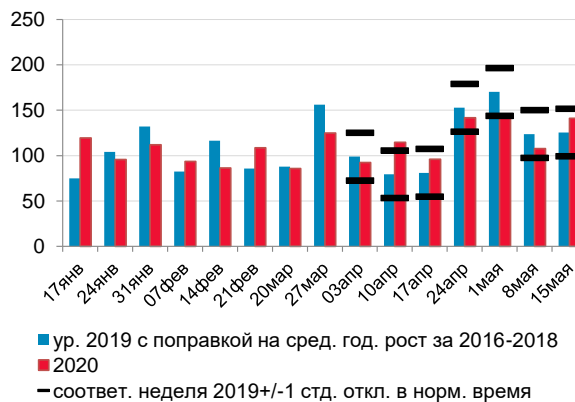
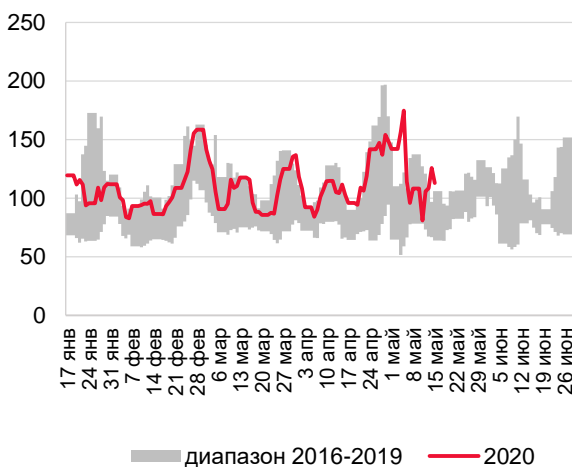


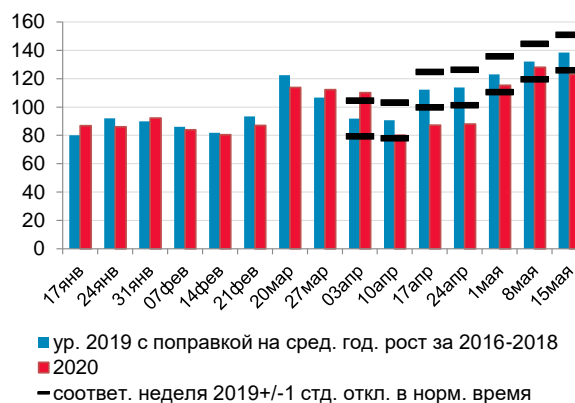
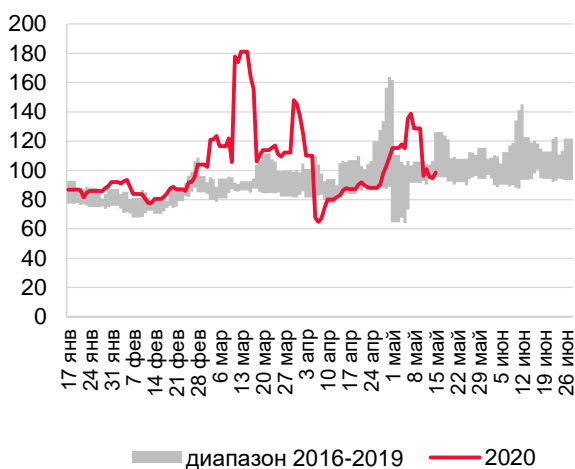
Рисунок 34. Деятельность сухопутного и трубопроводного транспорта



Средний дневной входящий поток платежей за скользящие 7 календарных дней, индекс (100 – среднедневной уровень в 2019 году)³

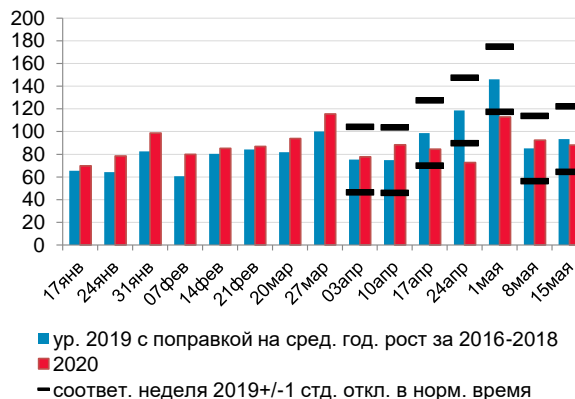
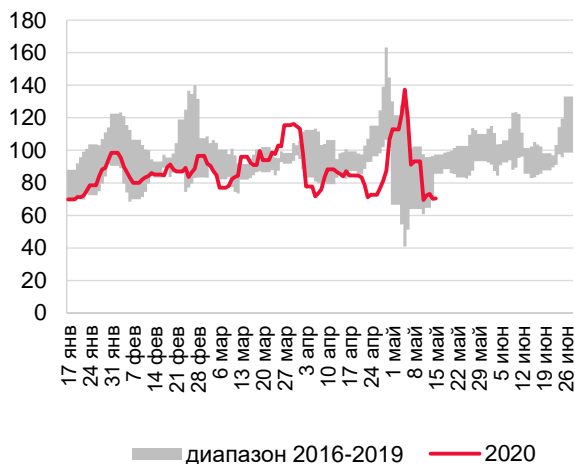
Средний дневной входящий поток платежей за рабочую неделю, индекс (100 – среднедневной уровень в 2019 году)

Рисунок 35. Производство резиновых и пластмассовых изделий



Отрасли, ориентированные на инвестиционный спрос

Рисунок 36. Строительство зданий



Средний дневной входящий поток платежей за скользящие 7 календарных дней, индекс (100 – средненеделной уровень в 2019 году)³

Средний дневной входящий поток платежей за рабочую неделю, индекс (100 – средненеделной уровень в 2019 году)

Рисунок 37. Строительство инженерных сооружений

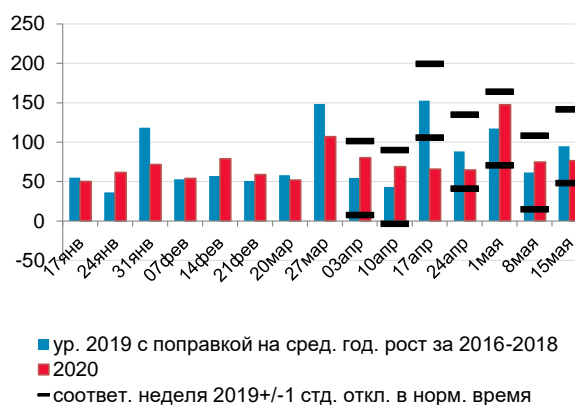
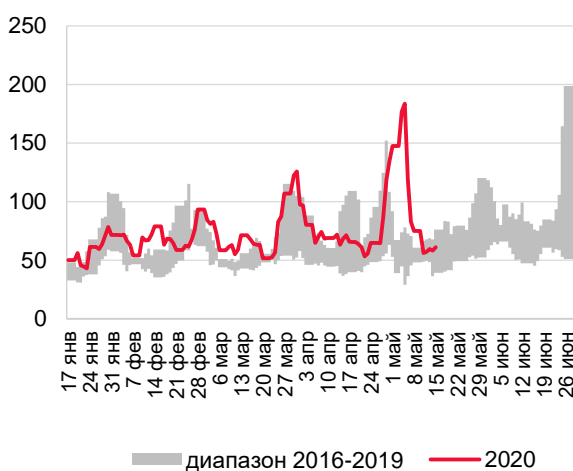
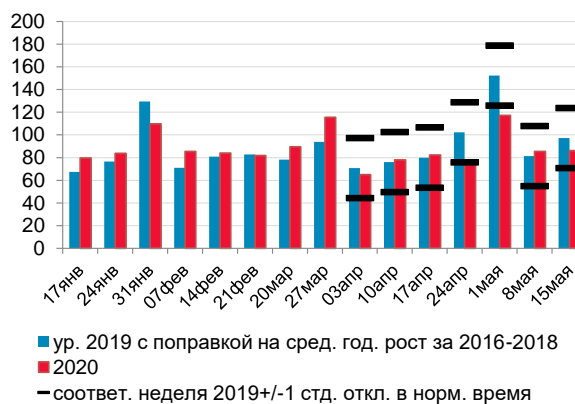
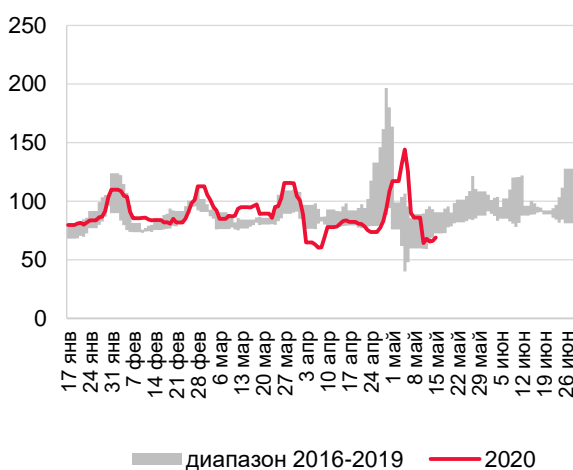


Рисунок 38. Работы строительные специализированные



Средний дневной входящий поток платежей за скользящие 7 календарных дней, индекс (100 – среднедневной уровень в 2019 году)³

Средний дневной входящий поток платежей за рабочую неделю, индекс (100 – среднедневной уровень в 2019 году)

Рисунок 39. Деятельность в области архитектуры и инженерно-технического проектирования; технических испытаний, исследований и анализа

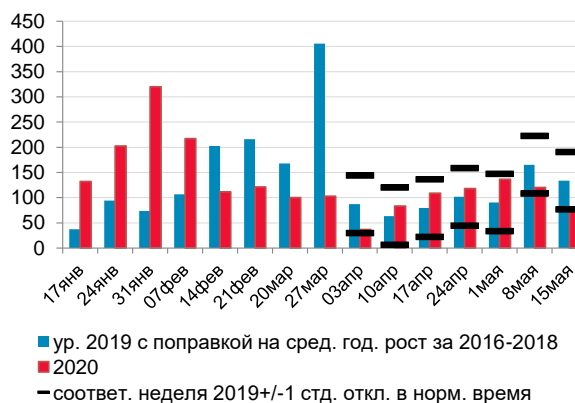
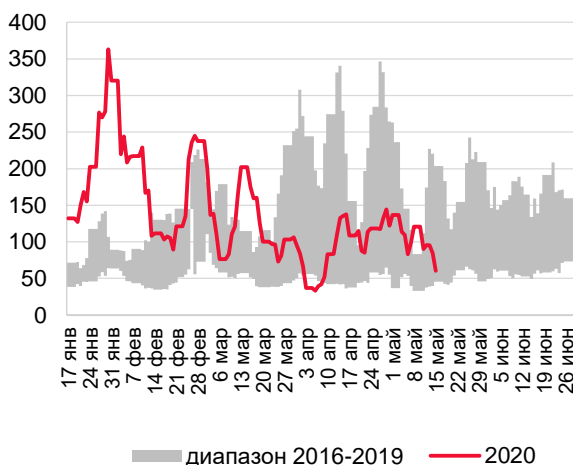
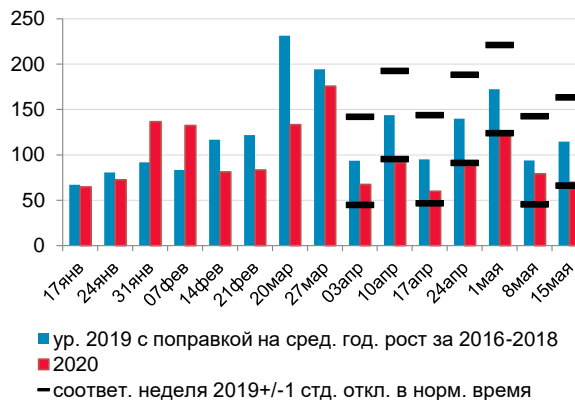
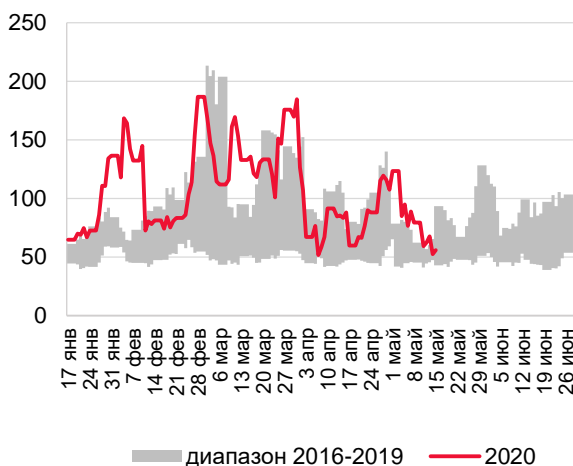


Рисунок 40. Научные исследования и разработки



Средний дневной входящий поток платежей за скользящие 7 календарных дней, индекс (100 – среднедневной уровень в 2019 году)³

Средний дневной входящий поток платежей за рабочую неделю, индекс (100 – среднедневной уровень в 2019 году)

Отрасли, ориентированные на государственный спрос

Рисунок 41. Деятельность органов государственного управления по обеспечению военной безопасности, обязательному социальному обеспечению

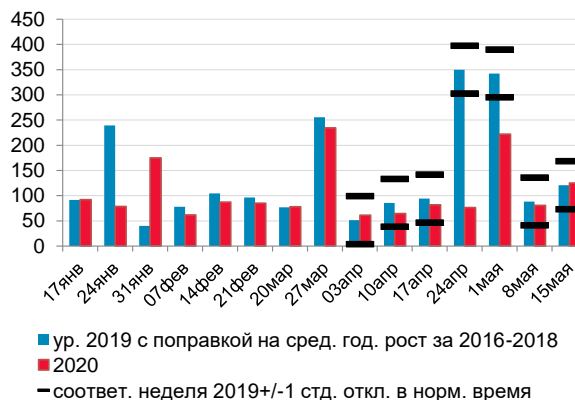
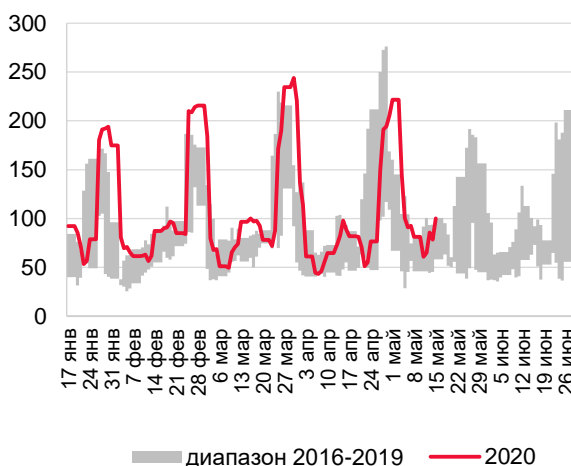
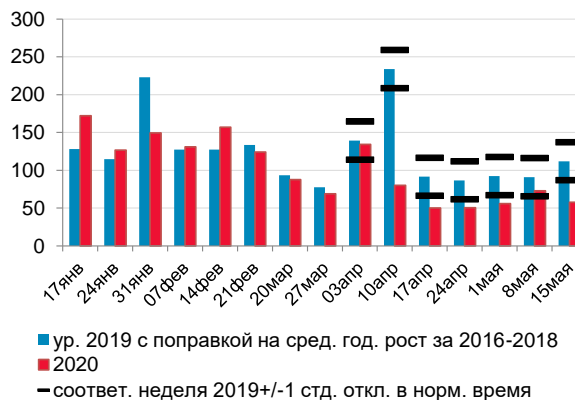
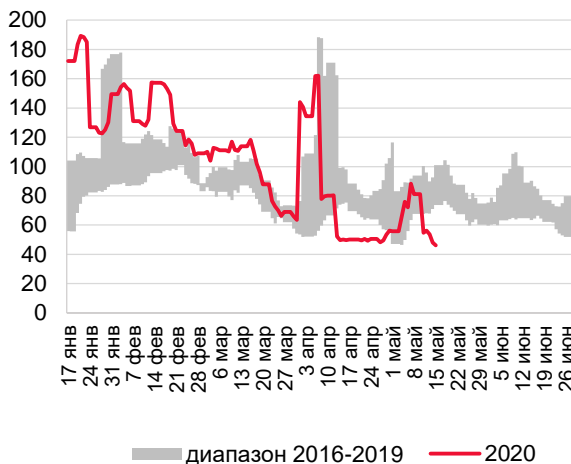


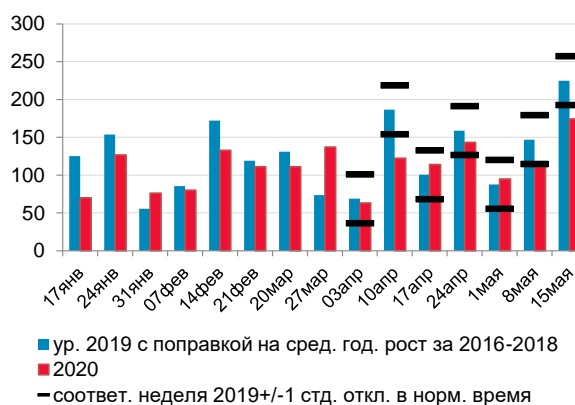
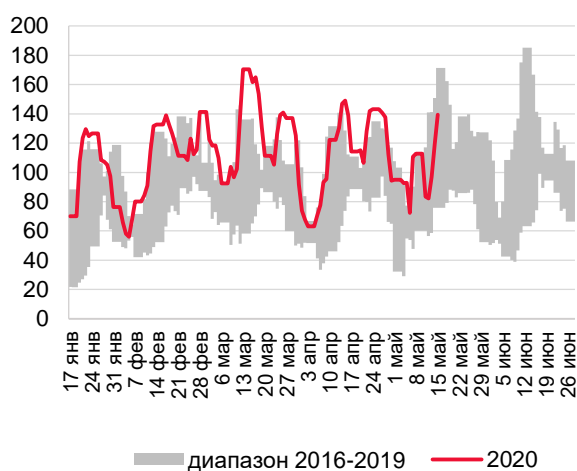
Рисунок 42. Образование



Средний дневной входящий поток платежей за скользящие 7 календарных дней, индекс (100 – средненеделной уровень в 2019 году)³

Средний дневной входящий поток платежей за рабочую неделю, индекс (100 – средненеделной уровень в 2019 году)

Рисунок 43. Деятельность в области здравоохранения



Средний дневной *исходящий* поток

Средний дневной *исходящий* поток платежей за скользящие 7 дней, индекс (100 – среднедневной уровень в 2019 году)⁴

Рисунок 44. Производство лекарственных средств и материалов, применяемых в медицинских целях

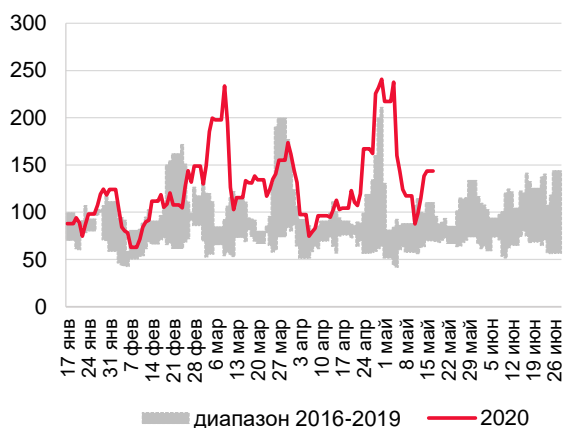
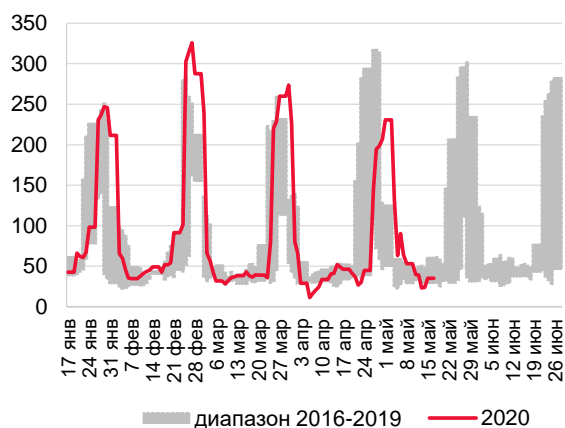


Рисунок 45. Добыча сырой нефти и природного газа



⁴ С поправкой на дни недели. Например, 17 апреля 2020 года – это пятница, поэтому и в 2019 году для сравнения мы выбирали неделю, завершившуюся тоже в пятницу (19 апреля 2019 года). Соответственно, сдвинуты все ряды за 2016–2019 годы.

Средний дневной *исходящий* поток платежей за скользящие 7 дней, индекс (100 – средневенной уровень в 2019 году)⁴

Рисунок 46. Производство кокса и нефтепродуктов

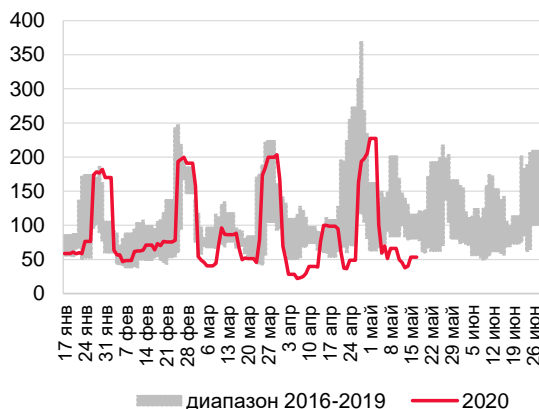


Рисунок 47. Производство металлургическое

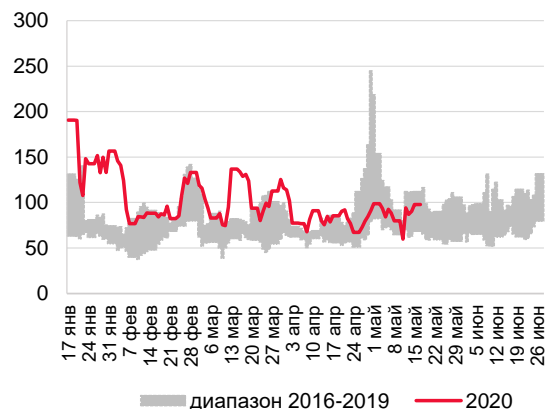


Рисунок 48. Торговля розничная, кроме торговли автотранспортными средствами и мотоциклами

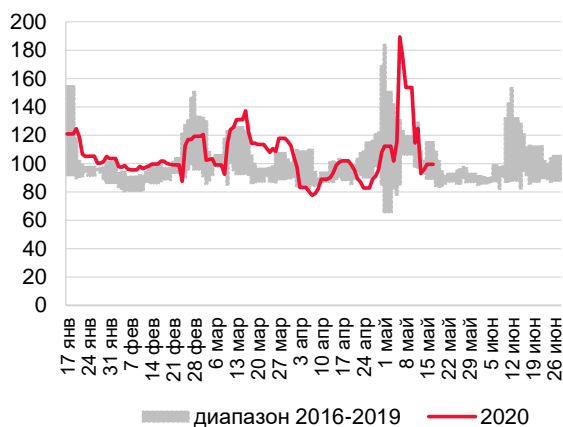


Рисунок 49. Деятельность органов государственного управления по обеспечению военной безопасности, обязательному социальному обеспечению

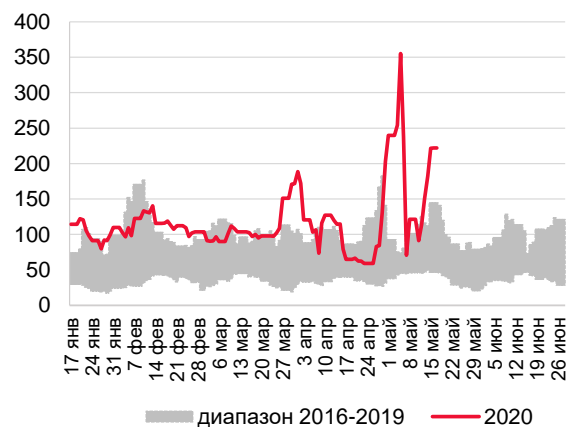
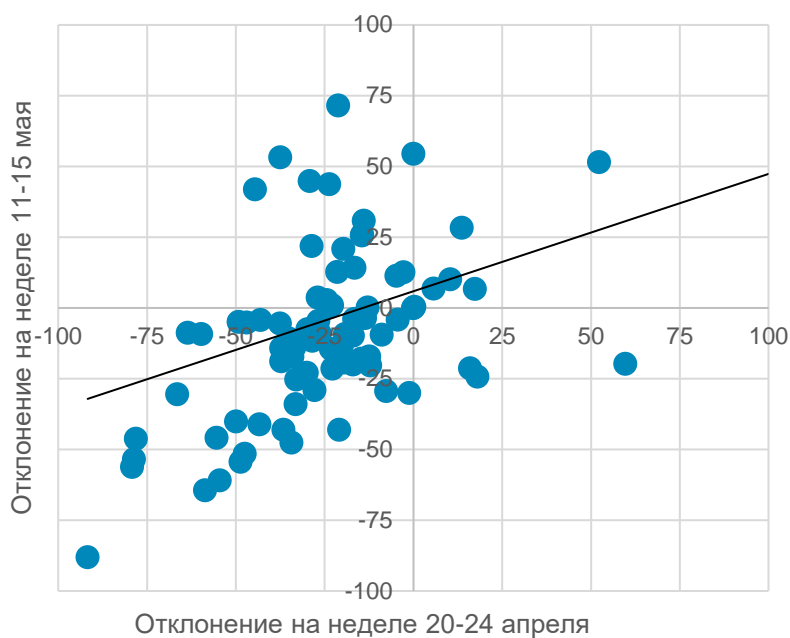


Рисунок 50. Изменение входящего потока по отраслям, % от «нормального» уровня



Декомпозиция изменения входящих и исходящих платежей в апреле 2020 года по отраслям, год к году %

Рисунок 51. Добыча сырой нефти и природного газа (ОКВЭД2 6)

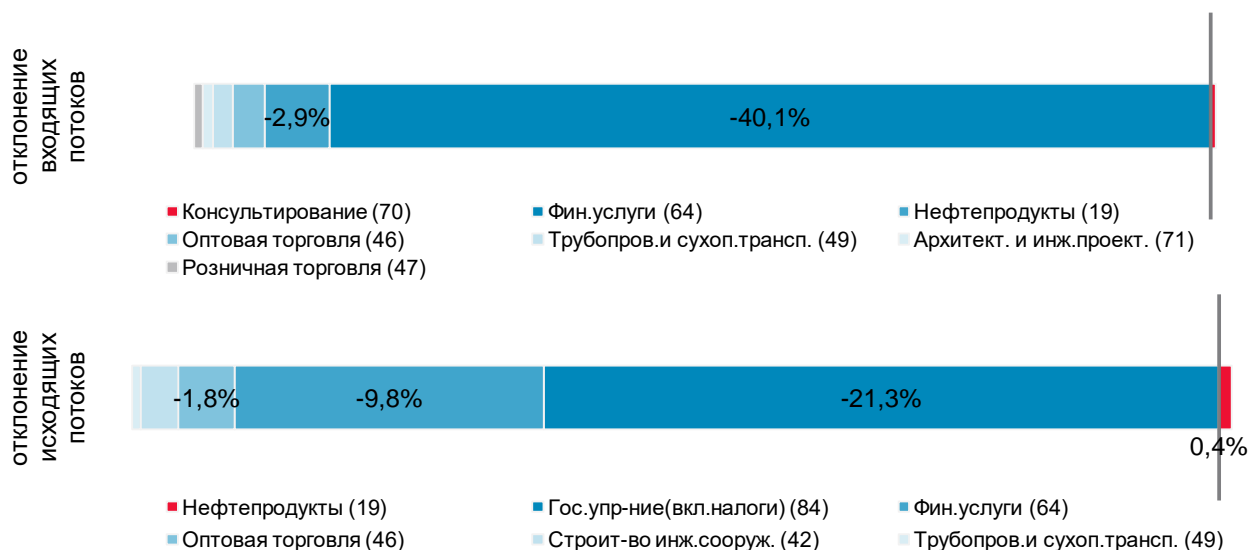


Рисунок 52. Производство лекарственных средств и материалов, применяемых в медицинских целях (ОКВЭД2 21)

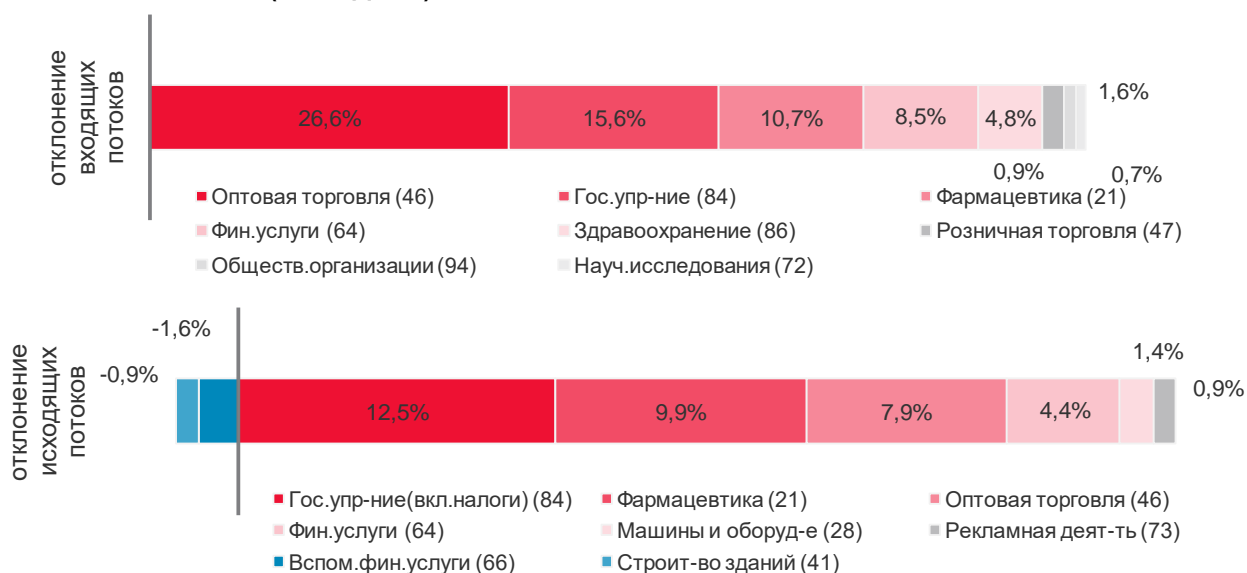


Рисунок 53. Производство автотранспортных средств, прицепов и полуприцепов (ОКВЭД2 29)

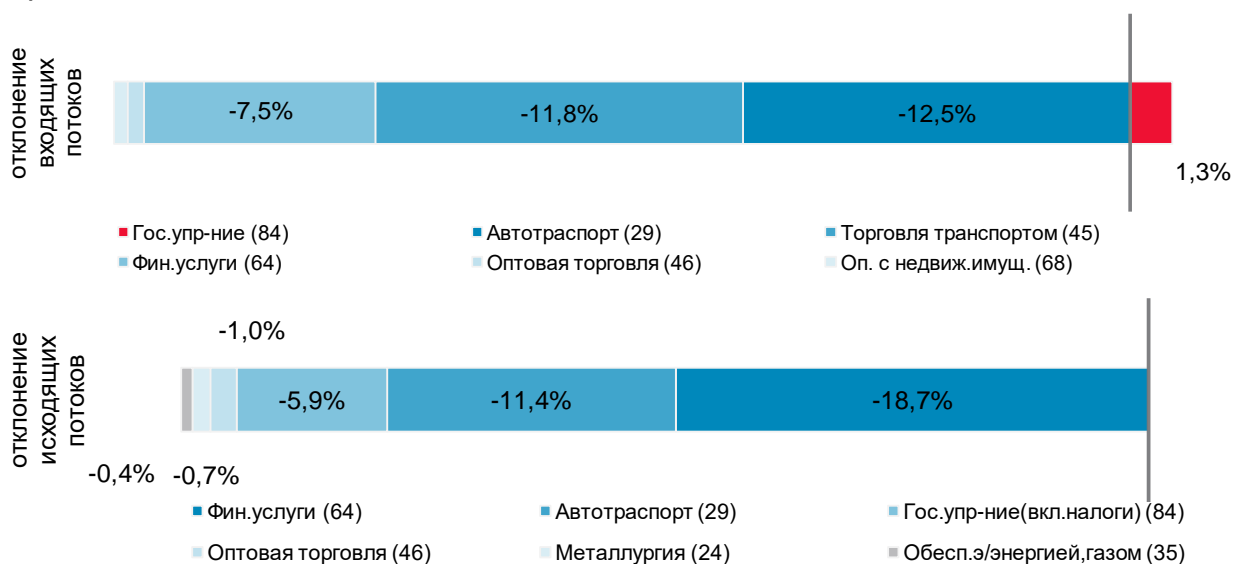


Рисунок 54. Производство прочих транспортных средств и оборудования (ОКВЭД2 30)

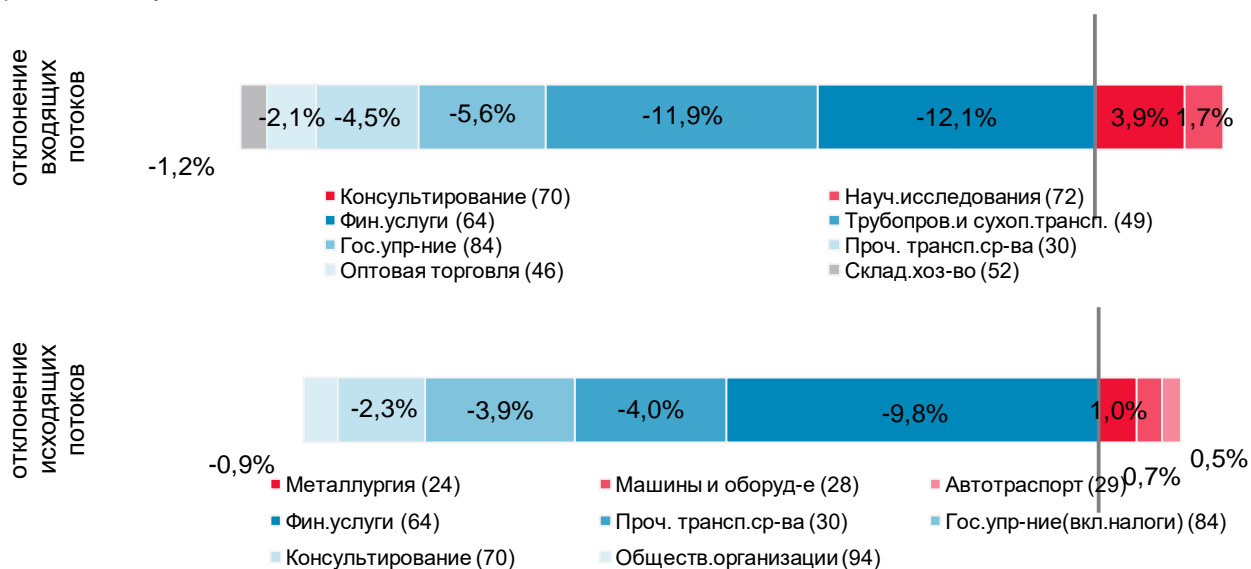


Рисунок 55. Деятельность по предоставлению мест для временного проживания (ОКВЭД2 55)



Рисунок 56. Деятельность по предоставлению продуктов питания и напитков (ОКВЭД2 56)

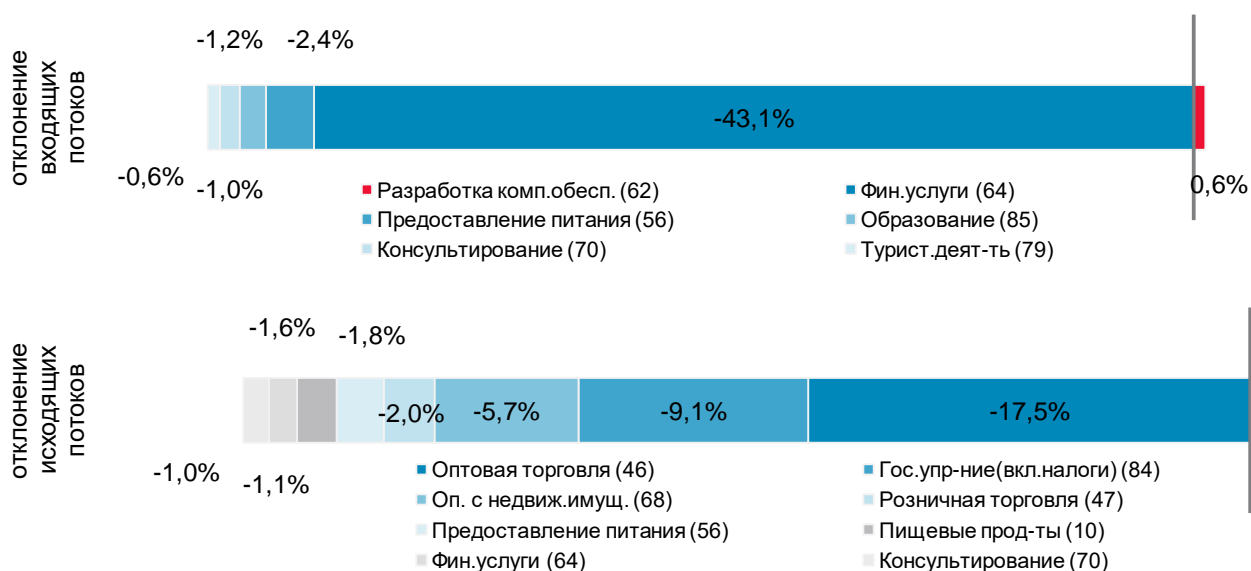


Рисунок 57. Деятельность туристических агентств и прочих организаций, предоставляющих услуги в сфере туризма (ОКВЭД2 79)

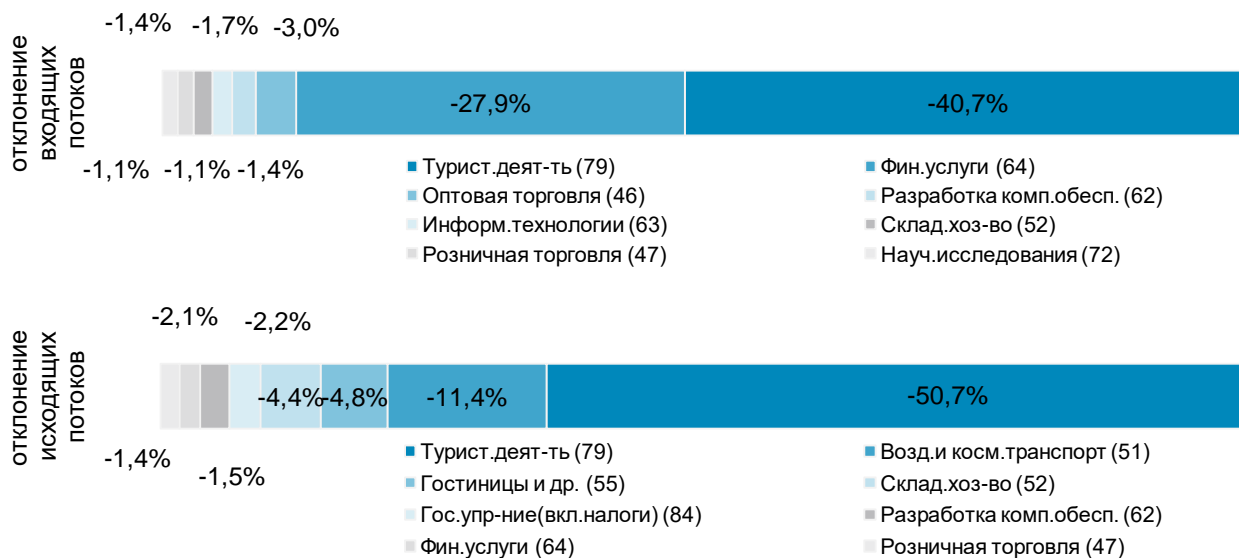
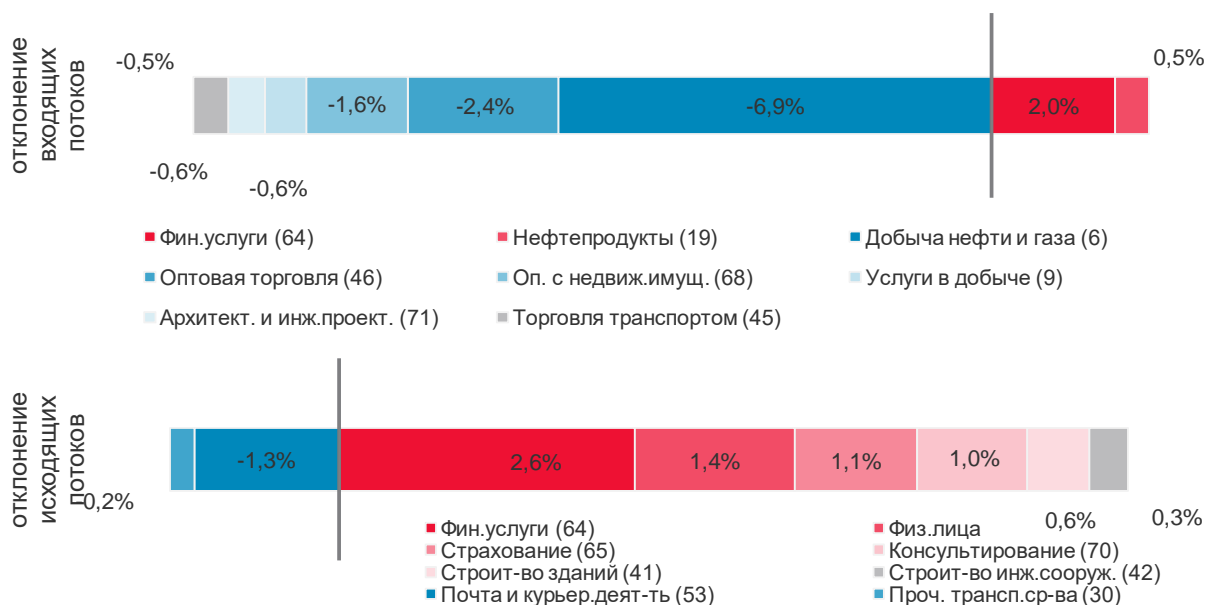


Рисунок 58. Деятельность органов государственного управления по обеспечению военной безопасности, обязательному социальному обеспечению (ОКВЭД2 84)



Изменения входящего потока по отраслям, % от «нормального» уровня

ОКВЭД	11–15 мая	6–8 мая	27 апреля – 1 мая	20–24 апреля	13–17 апреля
Взвешенный средний входящий поток (с весами отрасли в ВВП)	-1,2	-8,4	36,8	-20,7	-20,4
Взвешенный средний входящий поток без добычи и производства нефтепродуктов	0,1	-3,6	5,8	-18,8	-17,5
Взвешенный средний входящий поток без добычи и производства нефтепродуктов и деятельности органов государственного управления	-4,2	-4,6	-3,7	-18,3	-18,5
Конечное потребление д/х	-3,9	-0,7	-6,0	-21,4	-18,4
Промежуточное потребление	-0,5	-12,0	43,5	-18,9	-22,2
Валовое накопление (инвестиции)	-11,4	-1,1	16,4	-16,9	-18,5
Государственный сектор	9,0	-2,1	42,3	-26,3	-14,2
Экспорт	-5,4	-24,5	104,4	-22,9	-28,0
1 Растениеводство и животноводство, охота и предоставление соответствующих услуг в этих областях	-13,5	-18,2	-5,3	-20,3	-22,5
2 Лесоводство и лесозаготовки	20,8	-5,8	5,5	-19,8	-8,5
3 Рыболовство и рыбоводство	-25,4	5,5	-17,1	-33,0	-24,4
5 Добыча угля	21,8	-30,5	480,4	-28,7	-23,0
6 Добыча сырой нефти и природного газа	-19,3	-63,1	250,2	-19,6	-47,7
7 Добыча металлических руд	-11,6	56,9	22,8	-28,5	3,3

МОНИТОРИНГ ОТРАСЛЕВЫХ ФИНАНСОВЫХ ПОТОКОВ

№ 5 / 21.05.2020

ОКВЭД		11–15 мая	6–8 мая	27 апреля – 1 мая	20–24 апреля	13–17 апреля
8	Добыча прочих полезных ископаемых	-17,3	-28,2	20,5	-34,1	46,5
9	Предоставление услуг в области добычи полезных ископаемых	-46,3	-6,0	-35,9	-78,1	4,7
10	Производство пищевых продуктов	-9,0	2,9	-7,5	-26,4	-14,0
11	Производство напитков	12,6	29,6	11,4	-2,8	3,0
13	Производство текстильных изделий	6,7	8,0	52,7	17,3	11,5
14	Производство одежды	0,2	32,2	7,1	-12,9	-18,8
15	Производство кожи и изделий из кожи	-5,2	-15,7	-25,0	-46,9	-50,4
16	Обработка древесины и производство изделий из дерева и пробки, кроме мебели, производство изделий из соломки и материалов для плетения	-9,2	-14,7	-8,0	-26,5	-23,9
17	Производство бумаги и бумажных изделий	71,4	20,0	-6,8	-21,2	-5,5
18	Деятельность полиграфическая и копирование носителей информации	-20,3	-0,1	-18,3	-12,1	-1,2
19	Производство кокса и нефтепродуктов	41,9	28,0	94,7	-44,6	-42,2
20	Производство химических веществ и химических продуктов	54,4	9,7	50,3	0,0	-9,9
21	Производство лекарственных средств и материалов, применяемых в медицинских целях	104,3	24,2	79,5	10,7	19,0
22	Производство резиновых и пластмассовых изделий	0,8	7,7	-3,0	-22,9	-25,0



МОНИТОРИНГ ОТРАСЛЕВЫХ ФИНАНСОВЫХ ПОТОКОВ

№ 5 / 21.05.2020

ОКВЭД		11–15 мая	6–8 мая	27 апреля – 1 мая	20–24 апреля	13–17 апреля
23	Производство прочей неметаллической минеральной продукции	0,2	1,2	-0,6	-23,8	-13,0
24	Производство металлургическое	-5,0	-49,4	-45,5	-49,2	-50,1
25	Производство готовых металлических изделий, кроме машин и оборудования	-20,0	-9,2	-26,2	-17,0	-10,8
26	Производство компьютеров, электронных и оптических изделий	-18,0	-29,2	-13,3	-14,6	-20,6
27	Производство электрического оборудования	3,7	-0,9	-15,5	-27,0	-4,6
28	Производство машин и оборудования, не включенных в другие группировки	-4,2	-15,4	23,6	-4,4	-4,9
29	Производство автотранспортных средств, прицепов и полуприцепов	-17,2	-33,4	-50,5	-12,4	-31,3
30	Производство прочих транспортных средств и оборудования	-30,5	-30,9	-34,7	-66,5	-63,7
31	Производство мебели	-18,9	-24,2	-22,9	-37,2	-27,3
32	Производство прочих готовых изделий	-21,4	-40,7	-19,5	16,0	17,2
33	Ремонт и монтаж машин и оборудования	-14,0	-25,3	3,5	-33,5	-34,1
36	Забор, очистка и распределение воды	6,8	10,6	-4,7	5,7	5,6
37	Сбор и обработка сточных вод	-19,8	-10,0	39,3	59,7	-6,3



МОНИТОРИНГ ОТРАСЛЕВЫХ ФИНАНСОВЫХ ПОТОКОВ

№ 5 / 21.05.2020

ОКВЭД		11–15 мая	6–8 мая	27 апреля – 1 мая	20–24 апреля	13–17 апреля
38	Сбор, обработка и утилизация отходов; обработка вторичного сырья	-10,9	-6,7	2,9	-35,0	-26,8
39	Предоставление услуг в области ликвидации последствий загрязнений и прочих услуг, связанных с удалением отходов	269,7	-44,7	31,6	-1,7	161,9
41	Строительство зданий	-4,7	5,8	2,2	-26,8	-11,5
42	Строительство инженерных сооружений	28,3	37,4	124,6	13,6	-1,6
43	Работы строительные специализированные	-4,0	1,7	9,9	-16,6	-2,9
45	Торговля оптовая и розничная автотранспортными средствами и мотоциклами и их ремонт	-40,2	-34,4	-38,7	-49,9	-48,8
46	Торговля оптовая, кроме оптовой торговли автотранспортными средствами и мотоциклами	-9,3	0,4	-8,0	-19,3	-20,8
47	Торговля розничная, кроме торговли автотранспортными средствами и мотоциклами	14,1	12,6	8,5	-16,6	-11,3
49	Деятельность сухопутного и трубопроводного транспорта	51,5	20,1	38,1	52,3	10,4
50	Деятельность водного транспорта	10,1	5,8	8,2	10,4	-6,0
51	Деятельность воздушного и космического транспорта	-40,5	-46,5	70,9	117,8	33,4



МОНИТОРИНГ ОТРАСЛЕВЫХ ФИНАНСОВЫХ ПОТОКОВ

№ 5 / 21.05.2020

ОКВЭД		11–15 мая	6–8 мая	27 апреля – 1 мая	20–24 апреля	13–17 апреля
52	Складское хозяйство и вспомогательная транспортная деятельность	-3,7	-13,9	-0,1	-13,6	-9,5
55	Деятельность по предоставлению мест для временного проживания	-60,9	-34,1	-55,7	-54,5	-54,5
56	Деятельность по предоставлению продуктов питания и напитков	-46,0	-52,1	-47,7	-55,4	-49,5
58	Деятельность издательская	-21,5	-4,2	-18,3	-22,8	-27,8
59	Производство кинофильмов, видеофильмов и телевизионных программ, издание звукозаписей и нот	-51,5	-53,9	-39,7	-47,5	-50,7
60	Деятельность в области телевизионного и радиовещания	-43,1	126,8	-16,4	-20,9	-30,4
61	Деятельность в сфере телекоммуникаций	-23,0	-27,9	-26,3	-30,0	-28,2
62	Разработка компьютерного программного обеспечения, консультационные услуги в данной области и другие сопутствующие услуги	-9,5	-57,1	16,2	-8,9	-33,0
63	Деятельность в области информационных технологий	-14,5	9,6	-15,9	-23,3	-13,6



МОНИТОРИНГ ОТРАСЛЕВЫХ ФИНАНСОВЫХ ПОТОКОВ

№ 5 / 21.05.2020

ОКВЭД		11–15 мая	6–8 мая	27 апреля – 1 мая	20–24 апреля	13–17 апреля
64	Деятельность по предоставлению финансовых услуг, кроме услуг по страхованию и пенсионному обеспечению	2,7	-37,9	-19,6	-24,4	-27,2
65	Страхование, перестрахование, деятельность негосударственных пенсионных фондов, кроме обязательного социального обеспечения	11,3	-31,3	8,8	-4,8	-4,5
66	Деятельность вспомогательная в сфере финансовых услуг и страхования	-43,1	-38,2	-6,7	-36,6	-43,8
68	Операции с недвижимым имуществом	-7,6	15,9	-12,6	-29,8	-23,8
69	Деятельность в области права и бухгалтерского учета	44,8	-10,5	-16,9	-29,2	-23,1
70	Деятельность головных офисов; консультирование по вопросам управления	-30,1	7,1	46,3	-1,1	-33,9
71	Деятельность в области архитектуры и инженерно-технического проектирования; технических испытаний, исследований и анализа	-24,4	20,1	36,6	18,1	8,1
72	Научные исследования и разработки	-47,6	-40,8	-7,4	-34,3	-55,4
73	Деятельность рекламная и исследование конъюнктуры рынка	-13,9	5,1	-18,3	-20,2	-17,7
74	Деятельность профессиональная	-29,1	-12,6	-26,6	-27,8	-10,4



МОНИТОРИНГ ОТРАСЛЕВЫХ ФИНАНСОВЫХ ПОТОКОВ

№ 5 / 21.05.2020

ОКВЭД		11–15 мая	6–8 мая	27 апреля – 1 мая	20–24 апреля	13–17 апреля
	научная и техническая прочая					
75	Деятельность ветеринарная	25,9	1,4	3,4	-14,4	-5,2
77	Аренда и лизинг	53,2	-0,1	-27,1	-37,5	-19,3
78	Деятельность по трудоустройству и подбору персонала	-5,5	-17,6	-7,2	-37,6	-6,5
79	Деятельность туристических агентств и прочих организаций, предоставляющих услуги в сфере туризма	-88,1	-91,5	-92,5	-91,7	-87,7
80	Деятельность по обеспечению безопасности и проведению расследований	12,6	42,1	15,4	-21,4	8,0
81	Деятельность по обслуживанию зданий и территорий	-9,9	-3,1	-18,4	-17,1	-7,4
82	Деятельность административно- хозяйственная	30,7	10,0	-6,0	-14,0	-11,2
84	Деятельность органов государственного управления по обеспечению военной безопасности, обязательному социальному обеспечению	43,7	6,3	102,4	-23,7	-7,5
85	Образование	-41,1	-13,2	-36,6	-43,3	-46,7
86	Деятельность в области здравоохранения	-29,4	-6,9	-11,5	-7,6	17,0
87	Деятельность по уходу с обеспечением проживания	-8,9	-6,3	-46,0	-63,6	-0,5



МОНИТОРИНГ ОТРАСЛЕВЫХ ФИНАНСОВЫХ ПОТОКОВ

№ 5 / 21.05.2020

ОКВЭД		11–15 мая	6–8 мая	27 апреля – 1 мая	20–24 апреля	13–17 апреля
88	Предоставление социальных услуг без обеспечения проживания	124,7	62,5	137,4	-47,9	-35,9
90	Деятельность творческая, деятельность в области искусства и организации развлечений	-64,4	-51,8	-64,7	-58,7	-71,9
91	Деятельность библиотек, архивов, музеев и прочих объектов культуры	-56,2	-60,6	-59,5	-79,2	-70,8
92	Деятельность по организации и проведению азартных игр и заключению пари, по организации и проведению лотерей	-9,2	-34,0	-22,8	-59,7	-44,1
93	Деятельность в области спорта, отдыха и развлечений	-54,4	-51,3	-45,1	-48,6	-33,9
94	Деятельность общественных организаций	25,6	-3,9	-11,9	-14,5	-27,6
95	Ремонт компьютеров, предметов личного потребления и хозяйственно-бытового назначения	-4,3	-29,4	3,4	-43,1	-55,4
96	Деятельность по предоставлению прочих персональных услуг	-14,2	-28,1	-18,6	-37,3	-30,4
97	Деятельность домашних хозяйств с наемными работниками	-34,1	-3,8	-82,9	-33,2	-15,0
98	Деятельность частных домашних хозяйств по производству товаров для собственного потребления	-53,5	-84,9	-67,3	-78,6	-35,3



Методологические комментарии

Анализируемые данные

В периметр анализа попадают платежи, осуществленные через платежную систему Банка России. Они охватывают менее половины проводимых платежей с учетом платежей по счетам ЛОРО/НОСТРО, внутрибанковских переводов и переводов через иные платежные системы.

Период анализа данных

На текущий момент проведен анализ данных с 1 января 2016 года по 17 мая 2020 года.

Подробности расчета среднедневного входящего потока

Черными штрихами обозначено одно стандартное отклонение среднего дневного входящего потока по полным рабочим неделям в 2019 году и январе–феврале 2020 года (в «нормальное время») вверх и вниз. Это стандартное отклонение учитывает внутригодовую вариацию, которая может быть большой. Если красный столбик на последней неделе оказывается ниже или выше образуемого этими метками диапазона, это сильный сигнал аномального изменения входящих потоков в отрасли на первых трех нерабочих неделях.

Уровень 2019 года с поправкой на средний годовой рост в 2017–2019 годах рассчитан как уровень соответствующей недели 2019 года, умноженный на среднегеометрическое значение ростов год к году на тех же неделях 2018 и 2019 годов. Этот расчет сделан для учета наблюдавшихся в последние годы трендов/тенденций при сравнении уровня 2020 года с предыдущими годами.

Выбор базы сравнения

На текущем этапе работы с массивом данных мы находимся в поиске оптимальной процедуры определения отклонения входящих платежей от «нормального» уровня. Выбор базы сравнения сильно влияет на результаты такого сравнения из-за существенной внутримесячной и внутригодовой волатильности.

«Нормальный» уровень в текущей версии расчетов – это либо уровень входящих платежей на соответствующей неделе 2019 года, либо уровень на неделе с 16 по 22 марта (неделя с 23 по 29 марта 2020 года не была выбрана из-за того, что входящий поток в некоторые отрасли уже начал демонстрировать аномальное поведение).



Выбор базы сравнения зависит от размера внутримесячной сезонности показателя. Когда внутримесячные колебания сильны, предпочтительным для сравнения становится уровень соответствующей недели прошлого года. В итоге представленный показатель «Отклонение от нормального уровня» за базу берет либо уровень соответствующей недели прошлого года, либо уровень недели до карантина – с 16 по 22 марта, либо их линейную комбинацию. Совершенствование методологии продолжается, поэтому оценки, в том числе ретроспективные, могут меняться.

Мониторинг подготовлен Департаментом исследований и прогнозирования.

